

## บทที่ 5 ประเด็นปัญหาที่สำคัญในพื้นที่

### 5.1 ภัยและอุทกภัยลุ่มน้ำทะเลสาบสงขลา

จากปรากฏการณ์การเปลี่ยนแปลงสภาพภูมิอากาศของโลก ส่งผลให้เกิดภัยพิบัติในรูปแบบต่างๆ กับทุกประเทศ สำหรับลุ่มน้ำทะเลสาบสงขลา ในช่วงเวลาที่ผ่านมาได้รับผลกระทบจากอุทกภัยและภัยอย่างต่อเนื่อง มีความถี่และความรุนแรงมากขึ้น ประกอบกับการเปลี่ยนแปลงการใช้ประโยชน์ที่ดิน และการพัฒนาระบบโครงสร้างพื้นฐานในลุ่มน้ำ ที่ไปขวางกั้นเส้นทางน้ำหลาก ทำให้ปัญหาอุทกภัยเพิ่มความรุนแรงและสร้างความเสียหายเป็นระยะเวลายาวนานขึ้น โดยล่าสุดเมื่อวันที่ 31 ตุลาคม - 1 พฤศจิกายน 2553 ลุ่มน้ำทะเลสาบสงขลาได้รับอิทธิพลจากพายุดีเปรสชันบริเวณอ่าวไทยตอนล่างที่เคลื่อนตัวผ่านภาคใต้ ทำให้มีฝนตกชุกหนาแน่น และฝนตกหนักถึงหนักมากหลายพื้นที่ เกิดน้ำท่วมฉับพลัน น้ำไหลหลาก เข้าท่วมบ้านเรือนราษฎร พื้นที่เกษตร และบางพื้นที่เกิดแผ่นดินถล่ม ทำให้เกิดการ สูญเสียชีวิตและทรัพย์สินจำนวนมาก

#### 5.1.1 สรุปเหตุการณ์จากภัยและอุทกภัย

จากอิทธิพลพายุดีเปรสชันบริเวณอ่าวไทยตอนล่าง เมื่อวันที่ 1 พฤศจิกายน 2553 เคลื่อนตัวผ่านภาคใต้ ทำให้เกิดภัยและมีฝนตกชุกหนาแน่น น้ำท่วมฉับพลัน น้ำไหลหลากเข้าท่วมบ้านเรือนราษฎร และพื้นที่การเกษตร จากการวิเคราะห์ข้อมูลเมื่อวันที่ 2 พฤศจิกายน 2553 จากดาวเทียม RADARSAT-2 เวลา 18.29 น. และดาวเทียม ALOS ระบบ PALSAR เวลา 23.13 น. โดยสำนักงานพัฒนาเทคโนโลยีอวกาศและภูมิสารสนเทศ (องค์การมหาชน) พบว่า พื้นที่น้ำท่วมขังในลุ่มน้ำทะเลสาบสงขลา ส่วนใหญ่เป็นบริเวณพื้นที่ราบต่ำ พื้นที่เกษตรกรรม และแหล่งชุมชนเมือง บริเวณริมคลองสายหลักและลำน้ำย่อย โดยในพื้นที่จังหวัดพัทลุง มีพื้นที่น้ำท่วมเป็น บริเวณกว้างที่สุดในพื้นที่อำเภอเมืองพัทลุง รองลงมาคือ อำเภอควนขนุน ปากพะยูน เขาชัยสน ป่าบอน บางแก้ว ป่าพะย อม กงหรา ตะโหมด ศรีบรรพต และอำเภอศรีนครินทร์ ตามลำดับ มีพื้นที่รวมทั้งสิ้น 273,140 ไร่ และจังหวัดสงขลามีพื้นที่น้ำท่วมเป็นบริเวณกว้างที่สุดในพื้นที่อำเภอระโนด รองลงมา คือ อำเภอหาดใหญ่ สิงหนคร ควนเนียง รัตภูมิ กระแสสินธุ์ บางกล่ำ สทิงพระ เมืองสงขลา คลองหอยโข่ง และสะเดา ตามลำดับ มีพื้นที่รวมทั้งสิ้น 211,869 ไร่ และจังหวัดนครศรีธรรมราช ซึ่งมีบางส่วนของอำเภอชะอวดและอำเภอหัวไทรอยู่ในพื้นที่ลุ่มน้ำทะเลสาบสงขลา มีพื้นที่น้ำท่วมทั้งสิ้น 51,956 ไร่ รายละเอียดตามตารางที่ 5-1

ตารางที่ 5-1 พื้นที่น้ำท่วมบริเวณลุ่มน้ำทะเลสาบสงขลา

จังหวัด	อำเภอ	พื้นที่น้ำท่วม (ไร่)	จังหวัด	อำเภอ	พื้นที่น้ำท่วม (ไร่)
พัทลุง	เมืองพัทลุง	93,499 <sup>1</sup>	สงขลา	ระโนด	54,269 <sup>2</sup>
	ควนขนุน	65,166 <sup>1</sup>		หาดใหญ่	30,697 <sup>1</sup>
	ปากพะยูน	41,945 <sup>1</sup>		สิงหนคร	24,926 <sup>1</sup>
	เขาชัยสน	30,808 <sup>1</sup>		ควนเนียง	22,849 <sup>1</sup>
	ป่าบอน	17,719 <sup>1</sup>		รัตภูมิ	19,940 <sup>1</sup>
	บางแก้ว	9,684 <sup>1</sup>		กระแสสินธุ์	19,936 <sup>2</sup>
	ป่าพะยอม	8,212 <sup>1</sup>		บางกล่ำ	18,424 <sup>1</sup>
	กงหรา	4,299 <sup>1</sup>		สติงพระ	12,921 <sup>2</sup>
	ตะโหมด	1,529 <sup>2</sup>		เมืองสงขลา	6,241 <sup>1</sup>
	ศรีบรรพต	255 <sup>2</sup>		คลองหอยโข่ง	1,930 <sup>2</sup>
	ศรีนครินทร์	24 <sup>2</sup>		สะเดา	736 <sup>2</sup>
	<b>รวม</b>	<b>273,140</b>		<b>รวม</b>	<b>211,869</b>

ที่มา: สำนักงานพัฒนาเทคโนโลยีอวกาศและภูมิสารสนเทศ (องค์การมหาชน) (2553)

ตารางที่ 5-2 แสดงการเปรียบเทียบปริมาณน้ำฝน-น้ำท่า

ช่วงเวลาฝนตก	ปี 2531	ปี 2543	ปี 2552		ปี 2553
			ช่วงที่ 1 (6-8 พ.ย.)	ช่วงที่ 2 (20-22 พ.ย.)	
2 วัน	315.10	462.80	314.80	258.00	478.60
3 วัน	-	597.50	372.40	353.00	483.30
น้ำท่า (ลบ.ม./วินาที)	839.00	970.85	894.10	976.80	1,623.50

ที่มา : สำนักชลประทานที่ 16

### 5.1.2 ความเสียหาย

จากเหตุการณ์วาตภัยและอุทกภัยในพื้นที่ภาคใต้ตอนล่างฝั่งตะวันออก เมื่อวันที่ 1 พฤศจิกายน 2553 ส่งผลให้เกิดความเสียหายด้านต่างๆ ดังนี้

#### (1) ความเสียหายต่อชีวิตและทรัพย์สิน

- จังหวัดสงขลา (เฉพาะ 12 อำเภอในพื้นที่ลุ่มน้ำทะเลสาบสงขลา) ประสบอุทกภัย 80 ตำบล 674 หมู่บ้าน ราษฎรได้รับความเดือดร้อน 240,673 คร่าวเรือน 685,726 คน มีผู้เสียชีวิต 21 ราย

- จังหวัดพัทลุง ประสบอุทกภัย 65 ตำบล 670 หมู่บ้าน ราษฎรได้รับความเดือดร้อน 29,442 คร่าวเรือน 94,626 คน มีผู้เสียชีวิต 7 ราย

- จังหวัดนครศรีธรรมราช (เฉพาะ 2 อำเภอในลุ่มน้ำทะเลสาบสงขลา) ประสบอุทกภัยในพื้นที่ 2 อำเภอ 20 ตำบล ราษฎรได้รับความเดือดร้อน 1,055 คร่าวเรือน 13,946 คน มีผู้เสียชีวิต 1 ราย

<sup>1</sup> พื้นที่โดยประมาณจากการวิเคราะห์ข้อมูลจากดาวเทียม RADARSAT-2 วันที่ 2 พฤศจิกายน 2553 เวลา 18.29 น.

<sup>2</sup> พื้นที่โดยประมาณจากการวิเคราะห์ข้อมูลจากดาวเทียม ALOS ระบบ PALSAR วันที่ 2 พฤศจิกายน 2553 เวลา 23.13 น.

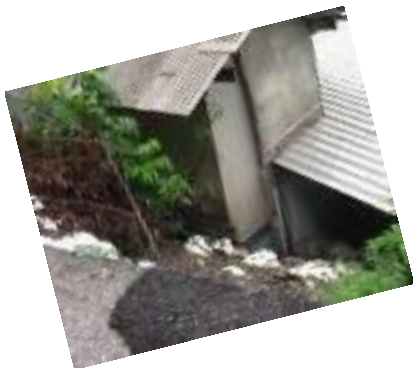
## (2) ความเสียหายจากเหตุการณ์ดินถล่ม

กรมทรัพยากรธรณีรายงานว่า ช่วงวันที่ 29 ตุลาคม – 12 พฤศจิกายน 2553 เกิดเหตุดินถล่มบริเวณเนินเขาในพื้นที่ลุ่มน้ำทะเลสาบสงขลา จำนวน 3 พื้นที่ ได้แก่

- บริเวณบ้านสวนจันทร์ หมู่ 7 ตำบลหัวเขา อำเภอสิงหนคร จังหวัดสงขลา มีผู้เสียชีวิต 5 ราย บ้านเรือนเสียหายทั้งหลัง จำนวน 5 หลัง และเสียหายบางส่วน 5 หลัง

- หมู่ที่ 3 ตำบลเขาชัยสน อำเภอเขาชัยสน จังหวัดพัทลุง เกิดหินร่ว วงครอบคลุมพื้นที่กว้างประมาณ 100 เมตร ได้มีการอพยพชาวบ้านออกจากพื้นที่มากกว่า 30 ครัวเรือน พร้อมกันแนวเขตเพื่อป้องกันอันตราย นอกจากนี้ เกิดการทรุดตัวของตลิ่งริมคลอง

- บริเวณริมคลองอู่ตะเภา เขตเทศบาลเมืองควนลัง อำเภอหาดใหญ่ จังหวัดสงขลา เป็นแนวยาวประมาณ 100 เมตร ทำให้สิ่งปลูกสร้างของร้านอาหารที่อยู่ริมคลองได้รับความเสียหาย



## (3) ความเสียหายของผู้ประกอบอาชีพประมง

สถานีวิจัยทรัพยากรทางทะเลและชายฝั่ง กรมทรัพยากรทางทะเลและชายฝั่ง และสำนักงานประมงจังหวัดสงขลา กรมประมง ได้ประมาณความเสียหายเบื้องต้นของเกษตรกรผู้ประมง โดยคาดการณ์จากการแจ้งขอรับความช่วยเหลือของประชาชน โดยมีผู้ประกอบอาชีพประมงได้รับความเสียหายจากวาตภัยและอุทกภัย ดังนี้

- เรือประมงที่ได้รับความเสียหาย (เฉพาะในอำเภอของลุ่มน้ำทะเลสาบสงขลา ได้แก่ อ.เมือง อ.สิงหนคร อ.สทิงพระ อ.ระโนด และ อ.กระแสดินธุ์ จังหวัดสงขลา ) จำนวน 229 ลำ เครื่องมือประมงประเภทอวนได้รับความเสียหาย จำนวน 476 ราย

- กระชังปลา/บ่อซีเมนต์ได้รับความเสียหาย จำนวน 1,902 ราย ซึ่งส่วนใหญ่อยู่บริเวณรอบเกาะยอ อำเภอเมือง และอำเภอสิงหนคร จังหวัดสงขลา

- เครื่องมือประมงประจำที่ ได้แก่ ไซนั่ง (โป๊ะน้ำตื้น) ได้รับความเสียหาย 150 ราย จำนวน 4,000 ช่อง และโพงพางได้รับความเสียหาย 50 ราย จำนวน 200 ช่อง โดยเครื่องมือประมงที่ได้รับความเสียหายส่วนใหญ่อยู่บริเวณทะเลสาบสงขลาตอนล่าง ซึ่งเป็นพื้นที่ที่มีปัญหาการปักสร้างเครื่องมือประมงประเภทโพงพางและไซนั่งที่มีความหนาแน่นมาก จนเกินขีดความสามารถในการรองรับของพื้นที่



#### (4) ความเสียหายของผู้ประกอบการอุตสาหกรรม

จากการประเมินความเสียหายของ สถานประกอบการอุตสาหกรรมที่ได้รับผลกระทบจากอุทกภัย ของสำนักงานอุตสาหกรรมจังหวัดสงขลา และจังหวัดพัทลุง พบว่า โรงงานอุตสาหกรรมในจังหวัดสงขลา ที่ได้รับความเสียหายทั้งหมด มีจำนวน 7 ราย และเสียหายบางส่วน จำนวน 335 ราย คิดเป็นมูลค่าความเสียหายรวม (ที่ประเมินแล้ว) ประมาณ 483 ล้านบาท ส่วนโรงงานในจังหวัดพัทลุง มีเฉพาะโรงงานอุตสาหกรรมที่ได้รับความเสียหายบางส่วน จำนวน 27 ราย คิดเป็นมูลค่าความเสียหายรวมประมาณ 6.7 ล้านบาท

#### (5) ความเสียหายต่อระบบรวบรวมและบำบัดน้ำเสีย และระบบกำจัดขยะมูลฝอย

- ระบบรวบรวมและบำบัดน้ำเสียในพื้นที่ลุ่มน้ำทะเลสาบสงขลา ได้รับความเสียหายจำนวน 2 แห่ง คือ ระบบบำบัดน้ำเสียเทศบาลนครหาดใหญ่ จังหวัดสงขลา มีมูลค่าความเสียหายในเบื้องต้นประมาณ 27 ล้านบาท และระบบบำบัดน้ำเสียสำหรับชุมชนขนาดเล็ก องค์การบริหารส่วนตำบลคลองรี อำเภอสิงหนิง จังหวัดสงขลา ได้รับความเสียหายคือน้ำท่วมบ่อสูบน้ำเข้าระบบ

- ระบบกำจัดขยะมูลฝอย ที่ถูกหลักสุขาภิบาลของเทศบาลในพื้นที่ลุ่มน้ำทะเลสาบสงขลา ได้แก่ เทศบาลนครสงขลา เทศบาลนครหาดใหญ่ เทศบาลเมืองบ้านพรุ และเทศบาลเมืองสะเดา จังหวัดสงขลา และเทศบาลเมืองพัทลุง จังหวัดพัทลุง ส่วนใหญ่มีปัญหาคล้ายคลึงกัน กล่าวคือ ปริมาณขยะมูลฝอยจากเฟอร์นิเจอร์ ของใช้ในบ้าน /สำนักงาน ที่ได้รับความเสียหายจากน้ำท่วม มีจำนวนมาก ทำให้เทศบาลเก็บขนออกจากพื้นที่เขตเทศบาลไม่ทัน จึง ต้องนำไปพักที่จุดทิ้งขยะชั่วคราว นอกจากนั้นจากการติดตามระบบกำจัดขยะมูลฝอย ส่วนใหญ่มีปัญหา น้ำชะขยะไหลออกภายนอกหลุมฝังกลบ บางแห่งเครื่องสูบน้ำชะขยะได้รับความเสียหาย

### 5.2 ถึงเวลาเยียวยา “คลองสำโรง”

คลองสำโรงเป็นคลองที่กั้นระหว่างเทศบาลนครสงขลา กับเทศบาลเมืองเขารูปช้าง อำเภอเมือง จังหวัดสงขลา มีความยาว 14.4 กิโลเมตร สภาพปัจจุบันของคลองสำโรงมีบ้านเรือนราษฎรและอุตสาหกรรมครัวเรือนเกี่ยวกับสัตว์น้ำหรือการแกะล้างสัตว์น้ำตั้งอยู่ตลอดแนวความยาวของคลอง ทำให้มีการระบายน้ำทิ้งลงสู่คลองสำโรงโดยตรง ส่งผลให้น้ำในคลองมีสีดำและมีกลิ่นเหม็น อีกทั้งยังเป็นอุปสรรคต่อการระบายน้ำในช่วงฤดูน้ำหลาก สำหรับคุณภาพน้ำในปีที่ผ่านมา เมื่อพิจารณาจากค่าออกซิเจนละลายน้ำ (DO) พบว่าอยู่ในเกณฑ์เสื่อมโทรมมากตลอดทั้งสายของลำคลอง สาเหตุเนื่องจากคลองสำโรงต้องรองรับน้ำเสียที่เกิดจากแหล่งกำเนิดมลพิษต่างๆ จากท่อระบายน้ำและลำรางสาธารณะ อุตสาหกรรมชุมชน โรงงานอุตสาหกรรม และน้ำเสียจากครัวเรือนที่ตั้งอยู่ริมคลองมากถึงวันละ 7,335.44 ลูกบาศก์เมตร โดยมีปริมาณความสกปรกของน้ำเสียที่ปล่อยลงสู่คลองสำโรงในแต่ละวันเท่ากับ 519.89 กิโลกรัม หรือเท่ากับ 189.76 ตันต่อปี

จากมติที่ประชุมคณะกรรมการพัฒนาลุ่มน้ำทะเลสาบสงขลา ครั้งที่ 1/2552 เมื่อวันที่ 30 กรกฎาคม 2552 ซึ่งมีรัฐมนตรีว่าการกระทรวงทรัพยากรธรรมชาติและสิ่งแวดล้อม (นายสุวิทย์ คุณกิตติ) เป็นประธานกรรมการ ได้เห็นชอบให้แต่งตั้งคณะกรรมการขับเคลื่อนการแก้ไขปัญหา น้ำเสียและขยะมูลฝอยในพื้นที่ลุ่มน้ำทะเลสาบสงขลา โดยมอบหมายให้กรมควบคุมมลพิษ กรมส่งเสริมคุณภาพสิ่งแวดล้อม และสำนักงานสิ่งแวดล้อมภาคที่ 16 เป็นหน่วยงานหลัก



สำนักงานสิ่งแวดล้อมภาคที่ 16 ได้รวบรวมข้อมูลน้ำเสียในพื้นที่คลองสำโรง โดยดำเนินการศึกษาสำรวจแหล่งกำเนิดและปริมาณน้ำเสียที่เชื่อมโยงกับมลพิษทางน้ำของคลองสำโรง นำมาวิเคราะห์/สังเคราะห์ และดำเนินการขับเคลื่อนการแก้ไขปัญหาน้ำเสียในพื้นที่วิกฤตคลองสำโรง โดยเน้นกระบวนการดำเนินการแบบมีส่วนร่วมด้วยการจัดทำแผนปฏิบัติการฟื้นฟูสิ่งแวดล้อมคลองสำโรง จำนวน 2 ครั้ง เมื่อวันที่ 31 สิงหาคม 2553 และวันที่ 22 กันยายน 2553

วิสัยทัศน์ของแผนปฏิบัติการฟื้นฟูสิ่งแวดล้อมคลองสำโรง คือ “คลองสำโรง สวย ใส ไร้ขยะ” มีวัตถุประสงค์เพื่อฟื้นฟูสิ่งแวดล้อมคลองสำโรง โดยการมีส่วนร่วมของผู้มีส่วนได้ส่วนเสีย ทั้งภาคราชการ เอกชน และประชาชน ในลักษณะการมีส่วนร่วมแบบพหุภาคี มีเป้าหมายในการดำเนินงาน ดังนี้

- 1) คุณภาพน้ำคลองสำโรงดีขึ้น
- 2) ปริมาณความสกปรก (BOD Loading) ที่ลงสู่คลองสำโรงลดลงร้อยละ 22
- 3) ขยะและวัชพืชในบริเวณคลองสำโรงหมดไปภายใน 1 ปี

สำนักงานสิ่งแวดล้อมภาคที่ 16 ได้นำแผนปฏิบัติการหารือ/สื่อสารต่อสาธารณะเพื่อรับฟังความคิดเห็นและเป็นกลไกขับเคลื่อนการดำเนินงานของทุกภาคส่วนที่เกี่ยวข้องในแผนปฏิบัติการ เมื่อวันที่ 24 ธันวาคม 2553 ณ ห้องประชุมโรงพยาบาลจิตเวชสงขลาราชนครินทร์ อำเภอเมือง จังหวัดสงขลา โดยมีโครงการ/กิจกรรมตามมาตรการต่างๆ ดังนี้



มาตรการ	โครงการ/กิจกรรม	ระยะเวลา ดำเนินการ			ผู้รับผิดชอบ	
		2554	2555	2556	หน่วยงานหลัก	หน่วยงานสนับสนุน
<b>ประเด็นปัญหาคุณภาพน้ำ</b>						
1. รมรงค์ ประชาสัมพันธ์ และให้ ความรู้เพื่อสร้างความ เข้าใจและความ ตระหนักในปัญหาน้ำ เสียคลองสำโรง	1. ให้ความรู้แก่ชุมชนเกี่ยวกับ ปัญหาน้ำเสียคลองสำโรง และการ จัดการน้ำเสียในครัวเรือน	✓	✓	✓	- ทน.สงขลา - ทม.เขารูปช้าง	- สำนักงานสิ่งแวดล้อม ภาคที่ 16 - ทฟเรือภาค 2 - มหาวิทยาลัยราชภัฏสงขลา - บริษัท คิงพีชเซอร์ โฮลดิ้ง จำกัด - เครือข่ายประชาชน รักษคลองสำโรง (ประชาชนจากชุมชนริม คลองสำโรง)
	2. ฝึกอบรมให้ความรู้เกี่ยวกับการ ทำน้ำหมักชีวภาพและการใช้น้ำ หมักชีวภาพเพื่อลดความสกปรก ของน้ำเสีย	✓	✓	✓	- ทน.สงขลา - ทม.เขารูปช้าง	- สำนักงานสิ่งแวดล้อม ภาคที่ 16 - กรมควบคุมมลพิษ
	3. ติดป้ายรณรงค์ประชาสัมพันธ์ สองฝั่งคลอง เกี่ยวกับการแก้ไข ปัญหามลพิษทางน้ำในคลองสำโรง	✓	✓	✓	- ทน.สงขลา - ทม.เขารูปช้าง	- สำนักงานสิ่งแวดล้อม ภาคที่ 16 - สำนักงานอุตสาหกรรม จังหวัดสงขลา
2. กำหนดเขต อุตสาหกรรมชุมชน	4. ให้บ้านเรือนติดตั้งระบบบำบัด น้ำเสียอย่างง่าย	✓	✓	✓	- ทน.สงขลา - ทม.เขารูปช้าง	- สำนักงานสิ่งแวดล้อม ภาคที่ 16 - สำนักงานอุตสาหกรรม จังหวัดสงขลา
	5. ให้อุตสาหกรรมชุมชนมีระบบ บำบัดน้ำเสียอย่างง่าย	✓	✓	✓	- ทน.สงขลา - ทม.เขารูปช้าง	- สำนักงานสิ่งแวดล้อม ภาคที่ 16 - สำนักงานอุตสาหกรรม จังหวัดสงขลา
3. ลดปริมาณและความ สกปรกของน้ำเสียจาก ชุมชนและน้ำทิ้งจาก โรงงานอุตสาหกรรม ก่อนไหลลงสู่คลอง สำโรง	กำหนดเขตอุตสาหกรรมชุมชนโดย องค์กรปกครองส่วนท้องถิ่น	✓	-	-	- ทน.สงขลา - ทม.เขารูปช้าง	- สำนักงานสิ่งแวดล้อม ภาคที่ 16 - สำนักงานอุตสาหกรรม จังหวัดสงขลา
	1. ส่งเสริมให้โรงงานอุตสาหกรรม นำหลักเทคโนโลยีสะอาด (CT) และหลักธรรมาภิบาลสิ่งแวดล้อม มาใช้ในโรงงาน	✓	✓	✓	- สำนักงาน อุตสาหกรรมจังหวัด สงขลา	- บริษัท คิงพีชเซอร์ โฮลดิ้ง จำกัด - กรมควบคุมมลพิษ
	2. นำน้ำทิ้งโรงงานอุตสาหกรรมที่ ผ่านการบำบัดแล้วมาใช้ใหม่ เพื่อ ลดปริมาณน้ำเสียที่ปล่อยออก	✓	✓	✓	- บริษัท คิงพีชเซอร์ โฮลดิ้งส์จำกัด	- สำนักงานอุตสาหกรรม จังหวัดสงขลา - มหาวิทยาลัยสงขลานครินทร์
	3. ตรวจสอบออกแบบระบบรวบรวม น้ำเสีย ระยะที่ 3 บริเวณถนน ราษฎร์อุทิศ	-	✓	-	- ทน.สงขลา	- สำนักงานสิ่งแวดล้อม ภาคที่ 16 - สำนักงาน ทรัพยากรธรรมชาติและ สิ่งแวดล้อมจังหวัดสงขลา
4. ตรวจสอบออกแบบระบบรวบรวม น้ำเสีย บริเวณริมคลองสำโรง เพื่อ เข้าระบบบำบัดน้ำเสียเทศบาล นครสงขลา	-	-	✓	- ทม.เขารูปช้าง		

มาตรการ	โครงการ/กิจกรรม	ระยะเวลา ดำเนินการ			ผู้รับผิดชอบ	
		2554	2555	2556	หน่วยงานหลัก	หน่วยงานสนับสนุน
4. ฟื้นฟูคุณภาพน้ำ คลองสำโรง	1. ให้นำหมักชีวภาพ (EM) ลงสู่ คลองสำโรงเพื่อปรับปรุงคุณภาพ น้ำ	✓	✓	✓	- เครือข่าย ประชาชนรักษ์ คลองสำโรง	- สำนักงานสิ่งแวดล้อม ภาคที่ 16 - สำนักงาน ทรัพยากรธรรมชาติและ สิ่งแวดล้อมจังหวัดสงขลา - ทฟเรือภาคที่ 2
	2. จัดกิจกรรมเก็บขยะและวัชพืช ในบริเวณคลองสำโรง	✓	✓	✓	- ทน.สงขลา - ทม.เขารูปช้าง	
	3. จัดกิจกรรมในคลองสำโรง เช่น การแข่งขันเรือ	✓	✓	✓	- ทม.เขารูปช้าง	โรงงานในเขตเทศบาล
	4. เพิ่มประสิทธิภาพการไหลของ น้ำในคลองสำโรง	✓	-	-	- สำนักงานโยธาธิ การและผังเมือง จังหวัดสงขลา	- ทน.สงขลา - ทม.เขารูปช้าง - โรงพยาบาลจิตเวช สงขลาราชนครินทร์ - สถานีตำรวจภูธรจังหวัด สงขลา
5. การบริหารจัดการ	1. ติดตามประเมินผลการ ดำเนินงานตามแผนปฏิบัติการฯ	✓	✓	✓	- สำนักงาน สิ่งแวดล้อมภาคที่	ทุกภาคส่วน
	2. ติดตามตรวจสอบคุณภาพน้ำ คลองสำโรงอย่างต่อเนื่อง	✓	✓	✓	16	
	3. ใช้กลยุทธ์สร้างรายได้โดยการ เลี้ยงปลาในกระชังในคลองสำโรง	✓	✓	✓	- ทม.เขารูปช้าง	
<b>ประเด็นปัญหาขยะมูลฝอย</b>						
1. เก็บขยะมูลฝอยและ วัชพืชในคลองสำโรง	1. กำหนดวัน Big Cleaning Day เพื่อให้ทุกภาคส่วนร่วมกันเก็บขยะ และวัชพืชในคลองสำโรง	✓	-	-	- อบจ.สงขลา - ทน.สงขลา - ทม.เขารูปช้าง	ทุกภาคส่วน
	2. จัดเก็บขยะในคลองสำโรงเดือน ละ 1 ครั้ง โดยแบ่งพื้นที่ รับผิดชอบตามแนวลำคลองที่อยู่ หน้าบ้าน และ/หรือเขตชุมชนของ ตนเอง	✓	✓	✓	- เครือข่าย ประชาชนรักษ์ คลองสำโรง	ทฟเรือภาคที่ 2
	3. สวนสวยในคลอง (จำกัดที่อยู่ ของผักตบชวา)	✓	✓	✓	- ทม.เขารูปช้าง - เครือข่าย	ทุกภาคส่วน
	4. ทอดผ้าป่าขยะในบริเวณคลอง สำโรง	✓	✓	✓	ประชาชนรักษ์ คลองสำโรง	

มาตรการ	โครงการ/กิจกรรม	ระยะเวลา ดำเนินการ			ผู้รับผิดชอบ	
		2554	2555	2556	หน่วยงานหลัก	หน่วยงานสนับสนุน
2. รมรงค์ ประชาสัมพันธ์เชิงรุก และให้ความรู้ในการ จัดการขยะมูลฝอย	1. ทำป้ายโปสเตอร์รมรงค์ ประชาสัมพันธ์ไม่ทิ้งขยะในคลอง สำโรง	✓	✓	✓	- ทน.สงขลา - ทม.เขารูปช้าง - เครือข่าย ประชาชนรักษ์ คลองสำโรง	สำนักงานสิ่งแวดล้อมภาคที่ 16
	2. อบรมให้ความรู้แก่ชุมชน เกี่ยวกับการจัดการขยะใน ครัวเรือน	✓	✓	✓		
	3. จัดประกวดชุมชนริมคลอง สำโรงในการดูแลลำคลอง	-	✓	✓	- สำนักงาน สิ่งแวดล้อมภาคที่ 16 - มหาวิทยาลัยราชภัฏ สงขลา	- ทน.สงขลา - ทม.เขารูปช้าง
	4. ก่อตั้งอาสาสมัคร “นักรบคลอง สำโรง” จากกลุ่มแกนนำเพื่อเฝ้า ระวังและดูแลรักษาคลองสำโรง	-	✓	✓	- ทน.สงขลา - ทม.เขารูปช้าง	- สำนักงานสิ่งแวดล้อมภาค ที่ 16
	5. ออกกฏกติกาในการดูแลรักษา คลองโดยชุมชน	-	✓	✓		
3. ขุดลอกตะกอน	1. ขุดลอกตะกอนบริเวณปาก คลองสำโรงฝั่งทะเลสาบสงขลา	✓	-	✓	- ศูนย์พัฒนาและ บำรุงรักษาทางน้ำที่ 4 (สงขลา)	- ทน.สงขลา - ทม.เขารูปช้าง
4. ปรับปรุงภูมิทัศน์ริม คลอง	1. จัดทำทางเดินเลียบบคลองสำโรง ในบางช่วง พร้อมปรับปรุงภูมิทัศน์ ริมคลองให้สวยงาม	✓	✓	✓	- อบจ.สงขลา - ทน.สงขลา - ทม.เขารูปช้าง - เครือข่าย ประชาชนรักษ์ คลองสำโรง	-
5. การบริหารจัดการ	1. ติดตามประเมินผลการ ดำเนินงานตามแผนปฏิบัติการฯ	✓	✓	✓	สำนักงาน สิ่งแวดล้อมภาคที่ 16	-

นับเป็นการเริ่มต้นที่ดีที่ทุกภาคส่วนมีส่วนร่วมในการบริหารจัดการเสียยวคลองสำโรง ในอนาคต  
อันใกล้นี้ ชาวสงขลาคงจะได้เห็น “คลองสำโรง สวย ใส ไร้ขยะ” อย่างแน่นอน !!!



## บรรณานุกรม

สำนักงานนโยบายและแผนทรัพยากรธรรมชาติและสิ่งแวดล้อม. 2553. เอกสารประกอบการประชุม  
คณะกรรมการอำนวยการ กำกับ ติดตามการช่วยเหลือผู้ประสบอุทกภัย เมื่อวันที่ 9  
พฤศจิกายน 2553. สงขลา.

สำนักงานสิ่งแวดล้อมภาคที่ 16. 2553. การจัดทำแผนปฏิบัติการฟื้นฟูสิ่งแวดล้อมคลองสำโรง  
แบบบูรณาการ วันที่ 24 ธันวาคม 2553. สงขลา.