

การพิจารณาและให้ความเห็นตามผลกระทบบื้องานสิ่งแวดล้อม

ในโครงการ/กิจกรรมที่ขอใช้ที่ดินของรัฐ



การพิจารณาและให้ความเห็นด้านผลกระทบสิ่งแวดล้อม ในโครงการ/กิจกรรมที่ขอใช้ที่ดินของรัฐ

กลุ่มงานแผนสิ่งแวดล้อม

ปัญหาการบุกรุกที่ดินสาธารณะประโยชน์เป็นข้อเท็จจริงที่เกิดขึ้นทุกจังหวัด เนื่องจากจำนวนประชากรเพิ่มขึ้น มีความต้องการและความจำเป็นต้องมีที่ดินทำกิน หน่วยงานราชการก็มีความต้องการที่ดินเพื่อการตั้งสำนักงานและใช้สอยเพื่อประโยชน์อื่นๆ ดังนั้นการบุกรุกที่ดินสาธารณะประโยชน์ของราษฎรจึงมีให้เห็นชัดเจนเกือบทุกจังหวัด และส่อเค้าว่าจะทวีความรุนแรงมากขึ้นทุกที ซึ่งทำให้เกิดความขัดแย้งระหว่างส่วนราชการของรัฐและราษฎร หน่วยงานของรัฐจำเป็นต้องชี้แจงให้ราษฎรเข้าใจถึงเหตุที่จำเป็นต้องเข้าไปใช้พื้นที่ที่ราษฎรได้เข้าครอบครองอยู่ก่อน

ด้วยบทบาทหน้าที่ของสำนักงานสิ่งแวดล้อมภาคที่ 16 ซึ่งเป็นหน่วยงานวิชาการที่สนับสนุนการให้คำปรึกษาและเสนอแนะทางวิชาการและมาตรการด้านสิ่งแวดล้อม ตลอดจนสนับสนุนและส่งเสริมศักยภาพการดำเนินงานด้านการจัดการสิ่งแวดล้อม บทบาทหนึ่งของสำนักงานฯ คือการให้ความเห็นด้านสิ่งแวดล้อมในการขอใช้ที่ดินของรัฐ ซึ่งจากประสบการณ์ในการให้ความเห็นดังกล่าว สำนักงานฯ ได้ให้ความเห็นใน 2 กรณี คือ การขอใช้ที่ดินของรัฐตามระเบียบกระทรวงมหาดไทย ว่าด้วยหลักเกณฑ์และวิธีการเกี่ยวกับอนุญาตตามมาตรา 9 แห่งประมวลกฎหมายที่ดิน พ.ศ.2543 และการขอใช้ที่ดินของรัฐ ในกรณีการขอใช้พื้นที่ในการดูแลของกรมอุทยานแห่งชาติ สัตว์ป่า และพันธุ์พืช (เขตห้ามล่าสัตว์ป่า)

ประเภทที่ดินและความหมาย

1. สาธารณสมบัติของแผ่นดิน หมายถึงที่ดินรกร้างว่างเปล่า ที่ดินสำหรับพลเมืองใช้ประโยชน์ร่วมกัน ทรัพย์สินที่ใช้ประโยชน์ของแผ่นดินโดยเฉพาะ เช่น ป้อมและโรงทหาร เรือรบ อาวุธยุทโธปกรณ์
2. ที่สาธารณประโยชน์หรือที่ดินสำหรับพลเมืองใช้ประโยชน์ร่วมกัน หมายถึงที่ดินที่ทางราชการได้จัดให้ หรือสงวนไว้เพื่อให้ประชาชนได้ใช้ประโยชน์ร่วมกันตามสภาพแห่งพื้นที่นั้น หรือ ที่ดินที่ประชาชนได้ใช้หรือเคยใช้ประโยชน์ร่วมกันมาก่อน ไม่ว่าปัจจุบันยังใช้อยู่หรือเลิกใช้แล้วก็ตาม เช่น ที่เลี้ยงสัตว์ ป่าช้าฝางและเผาศพ ห้วย หนอง ที่ชายตลิ่ง ทางหลวง ทะเลสาบ เป็นต้น ตามกฎหมายถือว่าเป็นสาธารณสมบัติของแผ่นดินสำหรับพลเมืองใช้ร่วมกัน ผู้ใดจะเข้ายึดถือครอบครองเพื่อประโยชน์แต่เฉพาะตนนั้นไม่ได้ เว้นแต่จะได้รับอนุญาตจากพนักงานเจ้าหน้าที่ ตามที่ระเบียบและกฎหมายกำหนดไว้ หากฝ่าฝืนจะมีความผิดและได้รับโทษตามประมวลกฎหมายที่ดินหรือกฎหมายอื่นที่กำหนดไว้โดยเฉพาะ
3. ที่ราชพัสดุ หมายถึงอสังหาริมทรัพย์อันเป็นทรัพย์สินของแผ่นดินทุกชนิด เว้นแต่สาธารณสมบัติของแผ่นดิน ดังนี้ ที่ดินรกร้างว่างเปล่า อสังหาริมทรัพย์สำหรับพลเมืองใช้หรือสงวนไว้เพื่อประโยชน์ของพลเมืองใช้ร่วมกัน เช่น ชายตลิ่ง ทางน้ำ ทางหลวง ทะเลสาบ

4. ที่ดินของรัฐ หมายถึง ที่ดินอันเป็นสาธารณสมบัติของแผ่นดิน ตามประมวลกฎหมายแพ่งและพาณิชย์ มาตรา 1304 (มาตรา 1304 สาธารณสมบัติของแผ่นดินนั้น รวมทรัพย์สินทุกชนิดของแผ่นดิน ซึ่งใช้เพื่อสาธารณประโยชน์ หรือสงวนไว้เพื่อประโยชน์ร่วมกัน เช่น

(1) ที่ดินรกร้างว่างเปล่า และที่ดินซึ่งมีผู้เวนคืน หรือทอดทิ้ง หรือกลับมาเป็นของแผ่นดิน โดยประการอื่นตามกฎหมายที่ดิน

(2) ทรัพย์สินสำหรับพลเมืองใช้ร่วมกัน เป็นต้นว่า ที่ชายคลอง ทางน้ำ ทางหลวง ทะเลสาบ)

5. ที่รกร้างว่างเปล่า หมายถึง ที่ดินที่ไม่มีผู้ใดเป็นเจ้าของ และเป็นที่ดินของรัฐตามนัยมาตรา 2 แห่งประมวลกฎหมายที่ดินที่ได้บัญญัติไว้ว่า “ที่ดินที่มีได้ตกเป็นกรรมสิทธิ์ของบุคคลหนึ่ง บุคคลใดให้ถือว่าเป็นของรัฐ”

ในการขอใช้ที่ดินของรัฐเพื่อประโยชน์ในราชการ มีระเบียบหรือขั้นตอนที่เกี่ยวข้อง 2 ส่วน คือ การถอนสภาพที่ดินสาธารณประโยชน์ เพื่อให้ทบวงการเมืองใช้ประโยชน์ตามมาตรา 8 แห่งประมวลกฎหมายที่ดิน และการขออนุญาตใช้ประโยชน์ที่ดินของรัฐ ตามมาตรา 9 แห่งประมวลกฎหมายที่ดิน โดยขั้นตอนการถอนสภาพที่ดินสาธารณประโยชน์เพื่อให้ทบวงการเมืองใช้ประโยชน์ในราชการ ซึ่งในขั้นตอนการถอนสภาพมีหลายขั้นตอน และในบางขั้นตอนต้องใช้เวลาในการดำเนินการเป็นเวลานาน ทำให้เกิดความล่าช้าจนส่วนราชการไม่สามารถเข้าใช้พื้นที่ในการดำเนินการดังกล่าวได้ตามแผนและใช้งบประมาณประจำปีให้ทันเวลา ซึ่งหากผู้ขอใช้ที่ดินของรัฐมีความจำเป็นเร่งด่วน สามารถขออนุญาตใช้ประโยชน์ในที่ดินของรัฐตามมาตรา 9 แห่งประมวลกฎหมายที่ดินได้เป็นการชั่วคราว คราวละไม่เกิน 5 ปี และเพิ่มค่าตอบแทนตามมาตรา 9 ทวิ แห่งประมวลกฎหมายที่ดิน โดยถือปฏิบัติตามระเบียบกระทรวงมหาดไทยว่าด้วยหลักเกณฑ์และวิธีปฏิบัติเกี่ยวกับการอนุญาตตามมาตรา 9 แห่งประมวลกฎหมายที่ดิน พ.ศ.2547

ซึ่งในส่วนการขอใช้ประโยชน์ที่ดินของรัฐตามมาตรา 9 แห่งประมวลกฎหมายที่ดิน สำนักงานสิ่งแวดล้อมภาคที่ 16 มีบทบาทในการเป็นคณะกรรมการพิจารณาเรื่องราวการขออนุญาตประกอบกิจการตามมาตรา 9 แห่งประมวลกฎหมายที่ดิน ประจำจังหวัดสงขลา ตามคำสั่งจังหวัดสงขลา ที่ 1039/2549 เรื่อง แต่งตั้งคณะกรรมการพิจารณาเรื่องราวขออนุญาตประกอบกิจการตามมาตรา 9 แห่งประมวลกฎหมายที่ดิน ประจำจังหวัดสงขลา ซึ่งได้มีการแต่งตั้งคณะกรรมการพิจารณาเรื่องราวขออนุญาตประกอบกิจการตามมาตรา 9 แห่งประมวลกฎหมายที่ดิน ประจำจังหวัดสงขลา ดังนี้

- | | |
|--|---------------|
| 1. ผู้ว่าราชการจังหวัดสงขลา | ประธานกรรมการ |
| 2. ปลัดจังหวัด | กรรมการ |
| 3. โยธาธิการและผังเมืองจังหวัดสงขลา | กรรมการ |
| 4. ผู้บังคับการตำรวจภูธรจังหวัดสงขลา | กรรมการ |
| 5. ผู้อำนวยการสำนักงานสิ่งแวดล้อมภาคที่ 16 | กรรมการ |
| 6. ผู้อำนวยการสำนักงานศิลปากรที่ 13 สงขลา | กรรมการ |
| 7. ผู้อำนวยการสำนักงานเขตพื้นที่การศึกษาสงขลาที่ ๓ | กรรมการ |
| 8. ทรัพยากรธรรมชาติและสิ่งแวดล้อมจังหวัดสงขลา | กรรมการ |
| 9. นายช่างแขวงการทางสงขลา | กรรมการ |

- | | |
|--|---------------------|
| 10. อุตสาหกรรมจังหวัดสงขลา | กรรมการ |
| 11. ผู้อำนวยการสำนักงานพัฒนาที่ดิน เขต 12 | กรรมการ |
| 12. ผู้บัญชาการมณฑลทหารบกที่ 42 | กรรมการ |
| 13. ผู้แทนองค์กรปกครองส่วนท้องถิ่นที่เกี่ยวข้อง | กรรมการ |
| 14. นายอำเภอหรือปลัดอำเภอผู้เป็นหัวหน้า
ประจำกิ่งอำเภอท้องที่ | กรรมการ |
| 15. เจ้าพนักงานที่ดินจังหวัดสงขลา | กรรมการและเลขานุการ |

ทั้งนี้ คณะกรรมการฯ มีหน้าที่พิจารณาและเสนอความเห็นเกี่ยวกับการขออนุญาตประกอบกิจการตามมาตรา 9 แห่งประมวลกฎหมายที่ดินภายในจังหวัดสงขลา เฉพาะกรณีที่ว่าราชการจังหวัดเป็นพนักงานเจ้าหน้าที่ โดยสำนักงานสิ่งแวดล้อมภาค มีหน้าที่พิจารณาว่าขัดกับหลักเกณฑ์ทางด้านสิ่งแวดล้อมตามมติคณะรัฐมนตรี เมื่อวันที่ 11 มีนาคม 2529 เรื่อง การพิจารณาอนุญาตให้ขุดตัดดินลูกรังและหินผุหรือไม่ ควรอนุญาตหรือไม่ โดยมีหลักเกณฑ์ดังนี้

(1) ต้องไม่เป็นพื้นที่ลุ่มน้ำชั้นที่ 1 ตามมติคณะรัฐมนตรีที่เกี่ยวกับการกำหนดชั้นคุณภาพลุ่มน้ำ กรณีพื้นที่ที่ขออนุญาตเป็นพื้นที่ลุ่มน้ำชั้นที่ 2 ตามมติคณะรัฐมนตรี จะขออนุญาตได้เมื่อปรากฏว่า

(1.1) เป็นกิจกรรมที่มีความสำคัญต่อเศรษฐกิจและความมั่นคงของประเทศอย่างแท้จริง และไม่สามารถหลีกเลี่ยงหรือหาพื้นที่ดำเนินการที่อื่นได้ และ

(1.2) เป็นกิจกรรมที่ได้รับการรับรองจากหน่วยงานที่รับผิดชอบโดยตรงว่ามีลักษณะของกิจกรรมตาม (1.1) และมีความจำเป็นต้องดำเนินการอย่างแท้จริง

(2) ต้องไม่เป็นพื้นที่สงวนหรือหวงห้ามตามหลักเกณฑ์ทางด้านสิ่งแวดล้อม ตามมติคณะรัฐมนตรี เมื่อวันที่ 11 มีนาคม 2529 ดังนี้

(2.1) ที่ดินที่มีชั้นลูกรังและหินผุอยู่ใต้ผิวดินที่ระดับความลึกมากกว่าสี่สิบห้าเซนติเมตร

(2.2) พื้นที่ที่มีความลาดชันมากจนเป็นเหตุให้เกิดการพังทลายในบริเวณที่ขุดลูกรังและหินผุ หรือบริเวณใกล้เคียง

(2.3) พื้นที่ที่มีสภาพป่าสมบูรณ์

(2.4) บริเวณที่มีสภาพทรงคุณค่าทางประวัติศาสตร์ โบราณคดี หรือทางศิลปกรรมหรือศาสนสถาน

(2.5) บริเวณที่มีความงามของธรรมชาติ

(2.6) แหล่งที่มีซากดึกดำบรรพ์หรือ โครงสร้างทางธรณีวิทยาที่สำคัญและหายาก

(2.7) สถานที่หรือบริเวณที่ราษฎรใช้ประโยชน์ร่วมกัน

(2.8) บริเวณที่มีแร่ธาตุที่มีค่าในปริมาณที่คุ้มค่าทางเศรษฐกิจ

(2.9) บริเวณที่อยู่ใกล้เส้นทางคมนาคมทั้งทางบกและทางน้ำภายในระยะหนึ่งร้อยเมตร

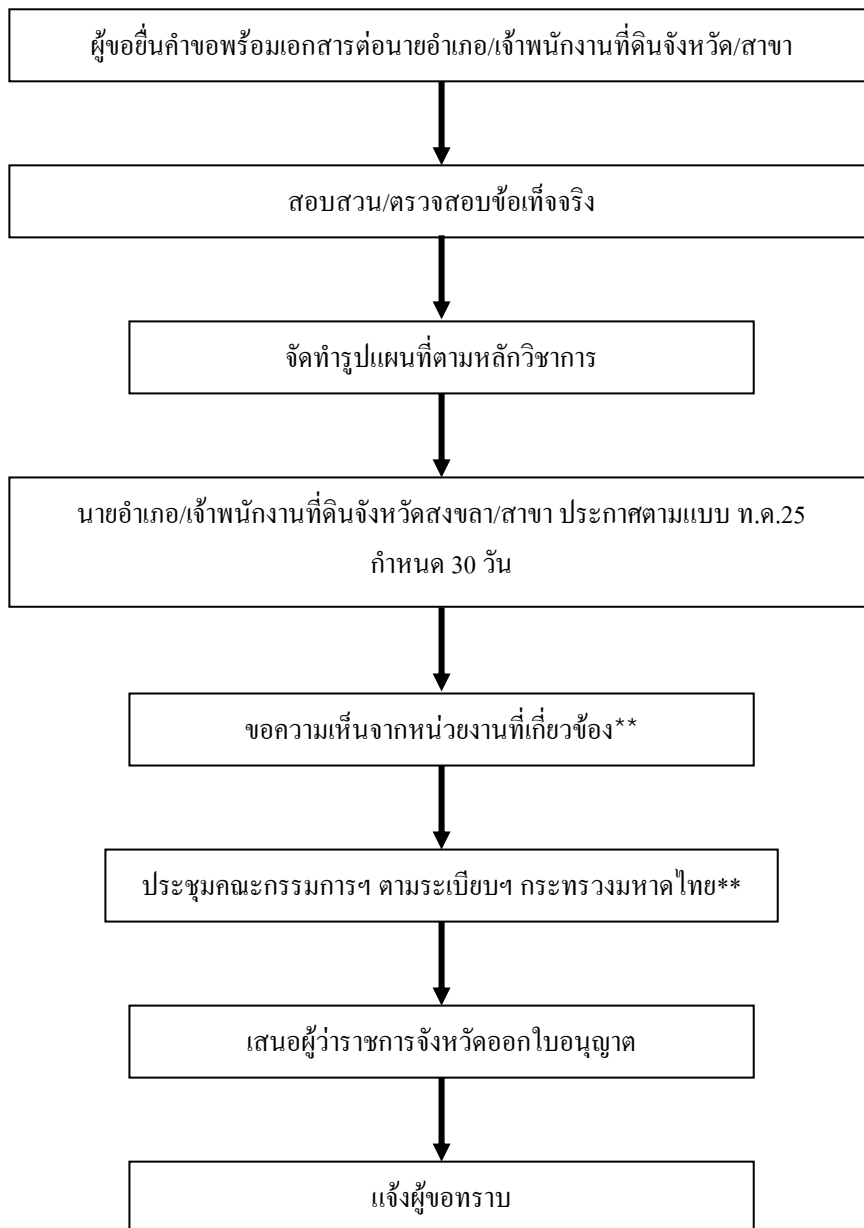
(2.10) แหล่งพืชพันธุ์ที่มีคุณค่าหรือหายาก

(2.11) แหล่งอาหารที่สำคัญของสัตว์ป่า

(2.12) แหล่งน้ำหรือพื้นที่ที่อนุญาตแล้วจะมีผลกระทบต่อคุณภาพน้ำ

(2.13) พื้นที่ที่มีความลาดชันเกินร้อยละสามสิบห้า

ขั้นตอนการดำเนินการ กรณีทวงการเมืองขออนุญาตใช้ที่ดินของรัฐตามมาตรา 9
แห่งประมวลกฎหมายที่ดินเพื่อประโยชน์ในราชการ



หมายเหตุ : กรณีเป็นที่สาธารณสมบัติของแผ่นดินสำหรับพลเมืองใช้ร่วมกัน ให้ส่งเรื่องให้กรมที่ดินพิจารณา
เสนอ ร.ม.มหาดไทย อนุมัติก่อนออกใบอนุญาตตามระเบียบฯ ข้อ 22 (2)
** หมายถึง บทบาทของสำนักงานสิ่งแวดล้อมภาค

ผู้ขอและการดำเนินการขอ

ผู้ใช้ที่ดินของรัฐต้องเป็นทบวงการเมือง (หน่วยราชการที่มีฐานะเป็นนิติบุคคลของราชการส่วนกลาง ราชการส่วนภูมิภาค หรือราชการส่วนท้องถิ่นตราประมวลกฎหมายที่ดิน) ตามประมวลกฎหมายที่ดิน ในกรณีที่ป็นรัฐวิสาหกิจให้ทบวงการเมือง ซึ่งรัฐวิสาหกิจนั้นสังกัดอยู่เป็นผู้ขอใช้

1. ผู้ขอยื่นคำขอ พร้อมแผนงาน/โครงการ เหตุผลความจำเป็น วัตถุประสงค์ วิธีดำเนินการงบประมาณ แผนที่สังเขป สำเนาแผนที่ภูมิประเทศ 1:50,000 แสดงที่ตั้ง ค่าพิกัดก่อนายอำเภอ หรือเจ้าพนักงานที่ดินจังหวัด เจ้าพนักงานที่ดินจังหวัดสงขลาแล้วแต่กรณี

2. อำเภอ/สำนักงานที่ดินจังหวัด/สาขา ตรวจสอบข้อเท็จจริง

3. รังวัดตามหลักวิชาการ แสดงขอบเขต เนื้อที่ ลงที่หมายในระวาง ระวางแผนที่ ภูมิประเทศ 1:50,000 ระบุค่าพิกัดเจ้าหน้าที่รับความถูกต้อง

4. สอบสวนประวัติความเป็นมาตามกรอบแนวทางในการดำเนินการถอนสภาพฯ ตามหนังสือเวียนกรมที่ดิน ที่ มท 0511.3/ว38841 ลงวันที่ 19 ธันวาคม 2548 ข้อ 8

5. ประกาศตามแบบ ท.ด.25 กำหนด 30 วัน

6. ให้ท้องถิ่นนำเข้าที่ประชุมให้ความเห็นขอใช้ถอนสภาพก่อนทุกราย

7. จังหวัดดำเนินการทำหนังสือขอความเห็นหน่วยงานดังต่อไปนี้ว่าควรอนุญาตหรือไม่อย่างไร

- ตรวจสอบว่าอยู่ในเขตป่าไม้ถาวร เขตป่าสงวนแห่งชาติ เขตอุทยานแห่งชาติหรือเขตรักษาพันธุ์สัตว์ป่าหรือไม่ (สำนักบริหารจัดการพื้นที่อนุรักษ์)

- หน่วยทหารพื้นที่ว่ามีความสำคัญทางยุทธศาสตร์หรือไม่ ควรอนุญาตหรือไม่ (มณฑลทหารบก)

- หน่วยศิลปากรพื้นที่ว่ามีโบราณสถาน โบราณวัตถุ ศิลปวัตถุ หรือเป็นแหล่งโบราณคดีซึ่งมีความสำคัญทางประวัติศาสตร์หรือไม่ (สำนักงานศิลปากร)

- องค์กรปกครองส่วนท้องถิ่นว่าขัดข้องหรือไม่ ควรอนุญาตหรือไม่

- สำนักงานทรัพยากรธรรมชาติและสิ่งแวดล้อมจังหวัด หรือสำนักงานสิ่งแวดล้อมภาค ว่าขัดข้องทางด้านสิ่งแวดล้อมหรือไม่ ควรอนุญาตหรือไม่

- สำนักงานโยธาธิการและผังเมืองจังหวัด ว่าขัดข้องทางด้านผังเมืองหรือไม่

- สำนักงานการปฏิรูปที่ดินเพื่อเกษตรกรรมจังหวัด ว่าอยู่ในเขตพระราชกฤษฎีกากำหนดเป็นเขตปฏิรูปที่ดินหรือไม่ หากอยู่ จะต้องได้รับแจ้งว่าไม่ประสงค์จะใช้เพื่อการปฏิรูปที่ดินตลอดไปก่อน

- อำเภอท้องที่ ว่าควรอนุญาตหรือไม่

- หน่วยราชการอื่นๆ ที่เกี่ยวข้องแล้วแต่เห็นสมควร เช่น แขวงการทาง เป็นต้น

8. นำเข้าคณะกรรมการพิจารณาตามระเบียบกระทรวงมหาดไทย ว่าด้วยหลักเกณฑ์และวิธีการเกี่ยวกับการอนุญาตตามมาตรา 9 แห่งประมวลกฎหมายที่ดิน พ.ศ.2543 ข้อ 8.9

9. เสนอผู้ว่าราชการจังหวัดออกใบอนุญาต แล้วแจ้งหน่วยงานที่เกี่ยวข้อง ถ้าเป็นที่ดินอันเป็นสาธารณสมบัติของแผ่นดินที่ราษฎรใช้ประโยชน์ร่วมกัน ให้ส่งกรมที่ดินเสนอขออนุมัติรัฐมนตรีก่อนออกใบอนุญาต

การพิจารณาอนุมัติให้ใช้ที่ดินของรัฐ

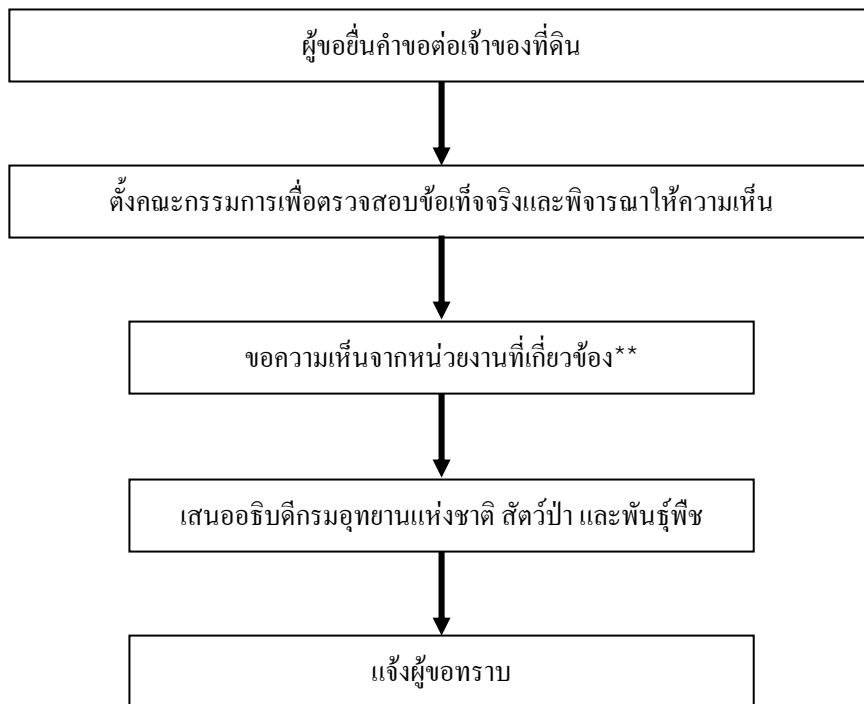
ผู้ว่าราชการจังหวัดเป็นพนักงานเจ้าหน้าที่ตามมาตรา 9 แห่งประมวลกฎหมายที่ดินตามคำสั่งกระทรวงมหาดไทย ที่ 109/2538

(1) กรณีเข้าใช้ประโยชน์ในที่ดินอันเป็นสาธารณสมบัติของแผ่นดินที่ราษฎรใช้ประโยชน์ร่วมกัน หากท้องถิ่นอำเภอไม่ขัดข้อง และไม่ขัดต่อการใช้ประโยชน์ร่วมกัน ผู้ว่าฯ จะอนุญาตได้ต้องได้รับอนุญาตจากรัฐมนตรีฯ ก่อน

(2) กรณีที่ดินไม่มีผู้ใดครอบครองที่เวนคืน ที่ทอดทิ้งไม่ทำประโยชน์ ที่รกร้างว่างเปล่า ผู้ว่าฯ อนุญาตได้โดยไม่ต้องขออนุมัติรัฐมนตรีฯ

การขอใช้ที่ดินในความรับผิดชอบของหน่วยงานอื่น : กรณีการขอใช้ที่ดินในเขตห้ามล่าสัตว์ป่า

ในกรณีที่มีการขอใช้ที่ดินในเขตห้ามล่าสัตว์ป่า ซึ่งในการดำเนินกิจกรรมในพื้นที่ดังกล่าวต้องได้รับการอนุญาตจากอธิบดีกรมอุทยานแห่งชาติ สัตว์ป่า และพันธุ์พืช โดยสำนักงานสิ่งแวดล้อมภาคที่ 16 มีบทบาทในการพิจารณาให้ความเห็นในกรณีคณะกรรมการพิจารณาให้ความเห็นของหน่วยงานเจ้าของพื้นที่ขอความเห็น ดังขั้นตอนต่อไปนี้



** เป็นบทบาทของสำนักงานสิ่งแวดล้อมภาค, สำนักงานนโยบายและแผนทรัพยากรธรรมชาติและสิ่งแวดล้อม

ประสบการณ์เพื่อให้การบริการให้ความเห็นมีประสิทธิภาพ

1. ประสานงานกับหน่วยงานเจ้าของพื้นที่
2. มีการประสานงานกับผู้เกี่ยวข้องในพื้นที่ (key person) พร้อมเบอร์โทรศัพท์ที่ติดต่อ ในกรณีต้องการข้อมูลเพิ่มเติมในภายหลัง เพื่อร่นระยะเวลาในการทำงาน
3. จัดทำภาพประกอบให้ชัดเจนและครบถ้วนทุกแง่มุม
4. จัดทำแผนที่ระบุพื้นที่ที่ขอใช้ และพื้นที่รอบข้าง
5. ในการลงพื้นที่เพื่อสำรวจสภาพทางกายภาพ ควรมีการเก็บรายละเอียดข้อมูลทางกายภาพให้มากที่สุด
6. มีความรวดเร็วในการให้บริการ (การดำเนินการทุกขั้นตอน) เนื่องจากผู้ขอใช้อาจมีความจำเป็นเร่งด่วนในการใช้ข้อมูลเพื่อประกอบการพิจารณาอนุญาต
