

รายงานสถานการณ์คุณภาพน้ำ



ลุ่มน้ำคลองเทพา - คลองนาทวี

ตรวจวัดโดยเครือข่ายฟาร์มวังและติดตามตรวจสอบคุณภาพน้ำ



โครงการฟาร์มวังและติดตามตรวจสอบคุณภาพน้ำแบบมีส่วนร่วม



คำนำ

ตามที่จังหวัดสงขลากำหนดประเด็นยุทธศาสตร์ด้านการบริหารจัดการทรัพยากรธรรมชาติและสิ่งแวดล้อม โดยเน้นการมีส่วนร่วมของประชาชนในการพัฒนาให้เกิดคุณภาพที่ยั่งยืนของทรัพยากรธรรมชาติและสิ่งแวดล้อมให้สอดคล้องกับวิถีชีวิตนั้น จังหวัดสงขลาจึงได้จัดสรรงบประมาณโครงการตามแผนยุทธศาสตร์การพัฒนาจังหวัด ประจำปี 2548 งบกลาง ให้สำนักงานสิ่งแวดล้อมภาคที่ 16 ดำเนินงานโครงการเฝ้าระวังและติดตามตรวจสอบคุณภาพน้ำแบบมีส่วนร่วม เพื่อให้ภาคส่วนต่างๆ ในพื้นที่ลุ่มน้ำย่อยคลองเทพาและคลองนาทวีมีเครือข่ายเฝ้าระวังและติดตามตรวจสอบคุณภาพน้ำ และเพื่อให้ทุกภาคส่วนในพื้นที่ได้เข้ามามีส่วนร่วมในการดูแลสายน้ำในพื้นที่ของตนเอง ตลอดจนเข้ามาเป็นกลไกหลักในการบริหารและจัดการคุณภาพน้ำในลุ่มน้ำของตนเองอย่างยั่งยืนมากยิ่งขึ้น

จังหวัดสงขลาและสำนักงานสิ่งแวดล้อมภาคที่ 16 ได้จัดทำรายงานและประมวลผลการตรวจวัดคุณภาพน้ำ ลุ่มน้ำย่อยคลองเทพาและคลองนาทวีจากการดำเนินงานของเครือข่ายเฝ้าระวังและติดตามตรวจสอบคุณภาพน้ำ เพื่อให้เกิดการใช้ประโยชน์จากข้อมูลของการติดตามตรวจสอบในการวางแผน ดูแล อนุรักษ์ พื้นฟูสายน้ำของท้องถิ่นและชุมชนของตนเองได้อย่างมีเหตุผลและเหมาะสมกับท้องถิ่น และหวังเป็นอย่างยิ่งว่า รายงานผลการตรวจวัดคุณภาพน้ำลุ่มน้ำย่อยคลองเทพาและคลองนาทวีจะเป็นประโยชน์แก่ท้องถิ่นในการดำเนินงาน เพื่อให้บรรลุตามประเด็นยุทธศาสตร์ด้านการจัดการทรัพยากรธรรมชาติและสิ่งแวดล้อมของจังหวัดสงขลาต่อไป

(นายสมพร ใบบางยาง)
ผู้ว่าราชการจังหวัดสงขลา



สารบัญ

CONTENTS

สารบัญ	หน้า
คำนำ	2
สารบัญ	3
1. บทนำ	4
2. ข้อมูลลุ่มน้ำย่อยคลองเทพา - คลองนาทวี	12
3. เครื่องข่ายและจุดติดตามตรวจสอบคุณภาพน้ำ	14
4. การติดตามตรวจสอบคุณภาพน้ำของเครื่องข่าย	20
5. ก้าวต่อไปของเครื่องข่าย	26
ภาคผนวก	27
ภาคผนวกที่ 1 : ชุดตรวจวัดคุณภาพน้ำภาคสนามอย่างง่าย	28
ภาคผนวกที่ 2 : ผังวิถีทัศน์ “คลองสวย - น้ำใส”	29
ภาคผนวกที่ 3 : รายชื่อเครื่องข่ายเฝ้าระวังติดตามตรวจสอบคุณภาพน้ำ เครื่องข่ายลุ่มน้ำย่อยคลองเทพาและคลองนาทวี	30
ภาคผนวกที่ 4 : ใบรับสมัครเครื่องข่ายเฝ้าระวังติดตามตรวจสอบคุณภาพน้ำ	36
ภาคผนวกที่ 5 : แบบฟอร์มรายงานผลการตรวจวัดค่าออกซิเจนละลายน้ำ (DO)	39





1. บทนำ

1.1 ความเป็นมา

ในปัจจุบันแหล่งน้ำ ไม่ว่าจะเป็นแม่น้ำ ลำคลอง ลำธาร และสายน้ำต่างๆ ต่างมีลักษณะเหมือนเป็นที่รองรับของเสียทั้งน้ำเสียและขยะ ตลอดจนสารพิษต่างๆ จากการเพิ่มจำนวนประชากรอย่างรวดเร็วในชุมชน การขยายตัวของภาคอุตสาหกรรมและเกษตรกรรม ล้วนส่งผลให้เกิดปัญหามลพิษทางน้ำไม่มีที่สิ้นสุด และทำยู่คุณภาพน้ำในแต่ละแหล่งมีสภาพเสื่อมโทรมลง

การวางแผนเพื่อการฟื้นฟูคุณภาพน้ำนับเป็นปัญหาใหญ่ เนื่องจากการแก้ไขปัญหาน้ำเสียและการอนุรักษ์และฟื้นฟูคุณภาพน้ำมีความเกี่ยวเนื่องกันตั้งแต่ต้นน้ำจนถึงปลายน้ำในลักษณะลุ่มน้ำ และสาเหตุของปัญหาค่อนข้างซับซ้อน ทำให้การแก้ไขปัญหาไม่ประสบความสำเร็จเท่าที่ควร ปัจจัยที่สำคัญประการหนึ่งคือ ปัจจุบันประชาชนให้ความสำคัญต่อกุดค่าของสายน้ำลดน้อยลง จึงขาดการร่วมแรงร่วมใจในการอนุรักษ์และฟื้นฟูสายน้ำ

ดังนั้น การสร้างการมีส่วนร่วมของทุกภาคส่วนในแต่ละชุมชน นับเป็นปัจจัยแห่งความสำเร็จที่สำคัญปัจจัยหนึ่งที่จะทำให้การรักษาและฟื้นฟูคุณภาพแหล่งน้ำในแต่ละชุมชนประสบความสำเร็จ ในขณะที่ปัจจุบันการมีส่วนร่วมของทั้งภาครัฐและประชาชนในท้องถิ่นต่อการอนุรักษ์แหล่งน้ำยังมีค่อนข้างน้อย ด้วยเหตุนี้ การสร้างความตระหนักและจิตสำนึกเพื่อเป็นพื้นฐานในการส่งเสริมการมีส่วนร่วมจึงเป็นสิ่งจำเป็น โดยการให้ความรู้ ความเข้าใจด้วยการให้เห็นความสำคัญ และตระหนักว่าเป็นหน้าที่ที่ต้องกระทำ ซึ่งอาจทำได้โดยการปฏิบัติในกิจกรรมต่างๆ บ่อยครั้ง กระทรวงทรัพยากรธรรมชาติและสิ่งแวดล้อม โดยสำนักงานสิ่งแวดล้อมภาคที่ 16 และกรมควบคุมมลพิษ จึงดำเนินการให้เกิดเครือข่ายอาสาสมัครที่จะเฝ้าระวังและติดตามตรวจสอบคุณภาพน้ำ โดยให้ภาครัฐและภาคประชาชนในพื้นที่มีจุดเก็บตัวอย่างน้ำในสายน้ำที่จะทำการอนุรักษ์ในพื้นที่ของตนเอง โดยการตรวจวัดออกซิเจนที่ละลายน้ำ (DO) ด้วยชุดตรวจวิเคราะห์ภาคสนามอย่างง่าย (ภาคผนวกที่ 1) และแสดงผลในเชิงรูปภาพโดยใช้สัญลักษณ์รูปปลาเทียบกับค่าที่ตรวจวัดได้ตามระดับมาตรฐานคุณภาพแหล่งน้ำ 5 ระดับ เพื่อให้ประชาชนในพื้นที่เข้าใจได้ง่าย เมื่อทุกคนในพื้นที่มีความตระหนักด้วยการรับรู้จากการปฏิบัติกิจกรรมดังกล่าวและตระหนักในการกิจหน้าที่จนเห็นประโยชน์และยอมรับที่จะจัดการ และ/หรือปฏิบัติกิจกรรมการเฝ้าระวังและติดตามตรวจสอบคุณภาพน้ำได้ด้วยตนเองแล้ว จะเกิดจิตสำนึกถึงประโยชน์ของการตรวจวัดคุณภาพน้ำด้วยความเข้าใจอย่างเบ็ดเสร็จ



เป็นผลและสามารถใช้ข้อมูลของตนเองเป็นผู้ดำเนินการหาวิธีการหรือกลไกที่จะอนุรักษ์สายน้ำของตนเองได้อย่างเข้มแข็งต่อไป

จังหวัดสงขลา มีประชากรกว่า 1.3 ล้านคน (ข้อมูลประชากร ณ เดือนธันวาคม 2547) อาศัยอยู่บนส่วนหนึ่งของพื้นที่ลุ่มน้ำหลักที่สำคัญของประเทศ 2 ลุ่มน้ำ คือ (1)ลุ่มน้ำทะเลสาบสงขลา (ครอบคลุม 12 อำเภอของจังหวัดสงขลา ยกเว้นอำเภอจะนะ เทพานาทวี และสะบ้าย้อย) ซึ่งเป็นพื้นที่ประมาณ 2 ใน 3 ของจังหวัดสงขลา และเป็นพื้นที่เป้าหมายในการดำเนินการพัฒนาลุ่มน้ำแบบบูรณาการ ตั้งแต่ปีงบประมาณ 2547 เป็นต้นมา และ(2)ลุ่มน้ำภาคใต้ฝั่งตะวันออก ซึ่งเป็นลุ่มน้ำสาขา คือ ลุ่มน้ำเทพา-นาทวี โดยประเด็นปัญหาหนึ่งของพื้นที่ลุ่มน้ำคือคุณภาพน้ำเสื่อมโทรมกระทรวงทรัพยากรธรรมชาติและสิ่งแวดล้อม โดยสำนักงานสิ่งแวดล้อมภาคที่ 16 และกรมควบคุมมลพิษได้ดำเนินโครงการสร้างการมีส่วนร่วมของทุกภาคส่วนในลุ่มน้ำ โดยมุ่งเน้นให้มีการสร้างเครือข่ายเฝ้าระวังและติดตามตรวจสอบคุณภาพน้ำ โดยเริ่มดำเนินการมาตั้งแต่ ปี 2547 ในพื้นที่ลุ่มน้ำคลองคูเต่าตอนบน ซึ่งมีจำนวนเครือข่ายที่ร่วมดำเนินการ 20 เครือข่าย มีจุดเฝ้าระวังและติดตามตรวจสอบคุณภาพน้ำ จำนวน 24 สถานี และในปี 2548 มีจำนวนเครือข่าย/สถานีตรวจสอบคุณภาพน้ำเพิ่มขึ้นอีก 40 สถานี ทั้งนี้ เครือข่ายได้ดำเนินการติดตามตรวจสอบคุณภาพน้ำโดยวิเคราะห์ค่าออกซิเจนละลายน้ำเดือนละครั้ง และแสดงผลการตรวจวิเคราะห์ ณ จุดเก็บตัวอย่างน้ำ โดยใช้สัญลักษณ์รูปปลา เทียบกับค่าที่ตรวจวัดได้ตามระดับมาตรฐานคุณภาพแหล่งน้ำ เพื่อให้ประชาชนได้รับรู้สถานการณ์คุณภาพน้ำในพื้นที่ เพื่อให้พื้นที่ที่อยู่นอกเขตพื้นที่ลุ่มน้ำทะเลสาบสงขลา คือ พื้นที่ลุ่มน้ำย่อยคลองเทพาและคลองนาทวี ได้เข้ามามีส่วนร่วมในการดูแลสายน้ำ และเข้ามาเป็นกลไกหลักในการบริหารจัดการคุณภาพน้ำในลุ่มน้ำของตนเองโดยการจัดตั้งเครือข่ายเฝ้าระวังและติดตามตรวจสอบคุณภาพน้ำเช่นเดียวกับพื้นที่ลุ่มน้ำทะเลสาบสงขลา จังหวัดสงขลาจึงสนับสนุนงบประมาณให้สำนักงานสิ่งแวดล้อมภาคที่ 16 ดำเนินโครงการติดตามตรวจสอบคุณภาพน้ำแบบมีส่วนร่วม ซึ่งเป็นโครงการตามแผนยุทธศาสตร์การพัฒนาจังหวัด งบกลาง ปี 2548 โดยมีวัตถุประสงค์เพื่อสร้างการมีส่วนร่วมขององค์กรปกครองส่วนท้องถิ่น ภาคเอกชน องค์กรชุมชน โรงเรียน/สถานศึกษาและประชาชนในพื้นที่ให้เป็นเครือข่ายในการติดตามตรวจสอบและเฝ้าระวังคุณภาพน้ำ รวมทั้งดำเนินงานอนุรักษ์ฟื้นฟูคุณภาพน้ำในลุ่มน้ำคลองเทพาและคลองนาทวี และเพื่อให้เกิดการใช้ประโยชน์จากข้อมูลของการติดตามตรวจสอบมาใช้วางแผนป้องกันคุณภาพน้ำของท้องถิ่นและชุมชนได้อย่างมีเหตุมีผลและเหมาะสมกับท้องถิ่น ตลอดจนเพื่อให้มีกิจกรรมแบบบูรณาการ อันจะนำไปสู่เป้าหมายสุดท้ายร่วมกันคือคุณภาพน้ำในแต่ละลุ่มน้ำย่อยมีคุณภาพดีขึ้นหรือไม่เสื่อมโทรมลงกว่าที่เป็นอยู่ในปัจจุบันในโอกาสต่อไป



1.2 แนวทางการดำเนินงาน

เพื่อให้บรรลุความสำเร็จของโครงการในเชิงปริมาณ คือ มีจำนวนเครือข่ายเฝ้าระวังและติดตามตรวจสอบคุณภาพน้ำไม่น้อยกว่า 20 เครือข่าย/จุดเฝ้าระวัง ติดตามตรวจสอบคุณภาพน้ำ และความสำเร็จในเชิงคุณภาพ คือ แต่ละเครือข่ายมีผลการติดตามตรวจสอบคุณภาพน้ำต่อเนื่องเป็นประจำทุกเดือน ในการดำเนินโครงการติดตาม ตรวจสอบคุณภาพน้ำแบบมีส่วนร่วม ซึ่งมีระยะเวลาการดำเนินโครงการก่อนช่วงจำกัด คือ ประมาณ 3 เดือน ในช่วงเดือนตุลาคม - ธันวาคม 2548 มีกิจกรรมหลักที่ได้ดำเนินการ ดังนี้

1.2.1 ประชาสัมพันธ์/แนะนำโครงการ

ในการดำเนินงานเพื่อให้เกิดการมีส่วนร่วมของประชาชนตั้งแต่การร่วมรับรู้ ร่วมคิด ร่วมวางแผน ร่วมทำ ร่วมแก้ไขปัญหา ร่วมรับผิดชอบ และร่วมรับผลประโยชน์นั้น การสร้างกลุ่มเครือข่ายเพื่อเฝ้าระวังและติดตามตรวจสอบคุณภาพน้ำของคลองเทพา - นาทวี จึงได้ดำเนินการในการประชุมแนะนำโครงการให้กับภาคส่วนที่สำคัญของพื้นที่ลุ่มน้ำนี้ คือ ผู้บริหารองค์กรปกครองส่วนท้องถิ่น (ทั้งเทศบาลและองค์การบริหารส่วนตำบล) ภาคประชาชนหรือกลุ่มชุมชน ภาคสถาบันการศึกษา (โรงเรียนในพื้นที่) ภาคเอกชน/องค์กรพัฒนาเอกชนในพื้นที่ เป็นต้น เพื่อให้รับรู้ข้อมูลความจำเป็นในการรักษาและฟื้นฟูคุณภาพน้ำ ปัจจัยที่จะนำไปสู่ความสำเร็จ สิ่งที่ต้องให้ความสำคัญหรือต้องดำเนินการ และกิจกรรมที่จะนำไปสู่บรรลุความสำเร็จ โดยชี้ให้เห็นว่าการจะบรรลุวิสัยทัศน์ที่วาดหวังไว้คือ “คลองสวย-น้ำใส” นั้น จำเป็นต้องได้รับความร่วมมือในการดำเนินกิจกรรมต่างๆ จากทุกภาคส่วน (ภาคผนวกที่ 2)

นอกจากนี้ ยังมีการแนะนำข้อมูลเกี่ยวกับแนวทางการดำเนินงานของเครือข่ายเฝ้าระวังและติดตามตรวจสอบคุณภาพน้ำ และบทบาทในการติดตามตรวจสอบคุณภาพ น้ำด้วยการตรวจวัดค่าออกซิเจนละลายน้ำ (Dissolved Oxygen) ของเครือข่ายอีกด้วย



การประชุมแนะนำโครงการ เมื่อวันที่ 17 ตุลาคม 2548



ในระหว่างการดำเนินโครงการ ได้มีการประชาสัมพันธ์ในรูปแบบต่างๆ ได้แก่ การประชาสัมพันธ์ผ่านสื่อหนังสือพิมพ์ข่าวสด ฉบับวันจันทร์ที่ 21 พฤศจิกายน 2548 สื่อโปสเตอร์ และแผ่นพับประชาสัมพันธ์



การประชาสัมพันธ์ผ่านสื่อหนังสือพิมพ์



การประชาสัมพันธ์ผ่านโปสเตอร์



แผ่นพับการประชาสัมพันธ์



1.2.2 รับสมัครเครือข่าย

แต่ละเครือข่ายสามารถสร้างกลุ่มเครือข่ายได้ด้วยตนเอง โดยมีหลักการ คือ มีผู้ประสานงานเครือข่าย กำหนดสายน้ำในพื้นที่และจุดที่จะทำการตรวจวัด (ภาคผนวกที่ 3) และให้ผู้บริหารองค์กรปกครองส่วนท้องถิ่นรับทราบถึงเครือข่ายที่ตั้งขึ้นด้วย โดยการลงนามทำใบสมัคร (ภาคผนวกที่ 4) ทั้งนี้ เพื่อให้โครงการสามารถขยายผลสู่กิจกรรมอื่นได้อย่างต่อเนื่องต่อไป

1.2.3 จัดทำคู่มือปฏิบัติงานเครือข่าย

สำนักงานสิ่งแวดล้อมภาคที่ 16 ได้จัดทำเอกสาร “ค้นคำตอบจากสายน้ำ” เพื่อเป็นคู่มือในการติดตามตรวจสอบคุณภาพน้ำของเครือข่าย



1.2.4 อบรมเครือข่าย

สำนักงานสิ่งแวดล้อมภาคที่ 16 ได้จัดการอบรมการเฝ้าระวังและติดตามตรวจสอบคุณภาพน้ำ เพื่อให้เครือข่ายมีความรู้ ความเข้าใจ เห็นความสำคัญและความจำเป็นในการอนุรักษ์แหล่งน้ำ ตลอดจนสามารถตรวจวัดค่าออกซิเจนละลายน้ำได้ โดยเชิญผู้ประสานงานเครือข่าย พร้อมสมาชิกประมาณ 4 - 5 คน และผู้แทนจากองค์กรปกครองส่วนท้องถิ่นเข้ารับการอบรม โดยมีวิทยากรพี่เลี้ยงประจำทุกเครือข่าย เพื่อให้มีความรู้ความเข้าใจจนสมาชิกเครือข่ายสามารถตรวจวัดค่าออกซิเจนละลายน้ำได้



การอบรมเรือช่วยพร้อมสนับสนุนวัสดุ/อุปกรณ์ เมื่อวันที่ 15 พฤศจิกายน 2548

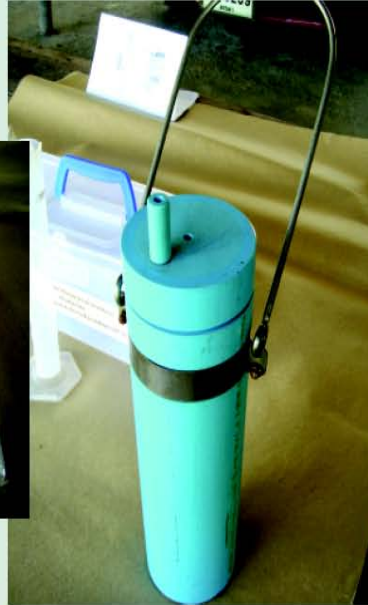
1.2.5 สนับสนุนวัสดุ/อุปกรณ์ให้แก่เรือช่วย

สำนักงานสิ่งแวดล้อมภาคที่ 16 ได้ให้การสนับสนุนวัสดุ/อุปกรณ์แก่แต่ละเรือช่วย ซึ่งประกอบด้วย

- | | |
|------------------------------------|--------------|
| (1) ชุดตรวจวัดค่าออกซิเจนละลายน้ำ | จำนวน 1 ชุด |
| (2) กระจอกเก็บตัวอย่างน้ำ | จำนวน 1 ชุด |
| (3) บ้ายแสดงผลคุณภาพน้ำพร้อมรูปปลา | จำนวน 1 ชุด |
| (4) ชุดปฏิบัติงานสำหรับเรือช่วย | จำนวน 15 ตัว |
| (5) ไปรษณียบัตร | จำนวน 20 ใบ |

1.2.6 จัดทำฐานข้อมูลระบบสารสนเทศภูมิศาสตร์ (GIS)

สำนักงานฯ ดำเนินการวัดค่าพิกัดทางภูมิศาสตร์สถานีติดตามตรวจสอบคุณภาพน้ำของเรือช่วย และนำค่าพิกัดลงในแผนที่เพื่อเป็นฐานข้อมูลระบบสารสนเทศภูมิศาสตร์ (GIS) ของจุดติดตามตรวจสอบคุณภาพน้ำของเรือช่วย



ผลการตรวจวัดค่าออกซิเจนละลายน้ำ

ชื่อเครือข่าย..... ศูนย์ศึกษาริ้วรูดัง คตตงสงสงไฟ

สถานที่ตรวจวัด..... คลองกังใหญ่ อ.เขาชัยสน ม.วังใหญ่

รหัส..... ๙๖ ๐๙๑

ตรวจวัดเมื่อวันที่ ๒๖ เดือน สิงหาคม พ.ศ. ๒๕๖๕

ค่าออกซิเจนละลายน้ำเท่ากับ..... ๕.๒ มีออกซิเจนต่อลิตร

คุณภาพน้ำอยู่ในระดับ..... ดี

ไปรษณียบัตร POSTCARD

ผู้ส่งไปรษณีย์..... ศูนย์ศึกษาริ้วรูดัง คตตงสงสงไฟ

ผู้รับไปรษณีย์..... ผู้อำนวยการสำนักงานสิ่งแวดล้อมภาคที่ 18

ถนนกาญจนาภิเษก ตำบลเขาชัยสน

อำเภอเมือง

จังหวัดสงขลา

๙๐๐๐๐

การสนับสนุนวัสดุ/อุปกรณ์แก่เครือข่ายฯ



1.2.7 ติดตามตรวจสอบคุณภาพน้ำตามจุดที่กำหนด

เครือข่ายดำเนินการเก็บตัวอย่างน้ำด้วยชุดอุปกรณ์ภาคสนาม ติดตามตรวจสอบคุณภาพน้ำตามจุดที่กำหนด สัปดาห์ละ 1 ครั้ง จำนวน 5 ครั้ง แต่เนื่องจากช่วงเวลาดังกล่าวเป็นช่วงฤดูฝน ทำให้เครือข่ายไม่สามารถปฏิบัติงานตามเป้าหมายที่วางไว้ได้

1.2.8 จัดทำรายงานสถานการณ์คุณภาพน้ำ

สำนักงานฯ รวบรวมข้อมูลที่เครือข่ายติดตามตรวจสอบคุณภาพน้ำส่งให้สำนักงาน มาจัดทำรายงานสถานการณ์คุณภาพน้ำโดยรวมของเครือข่ายในคู่มือน้ำเทพา - นาทวี





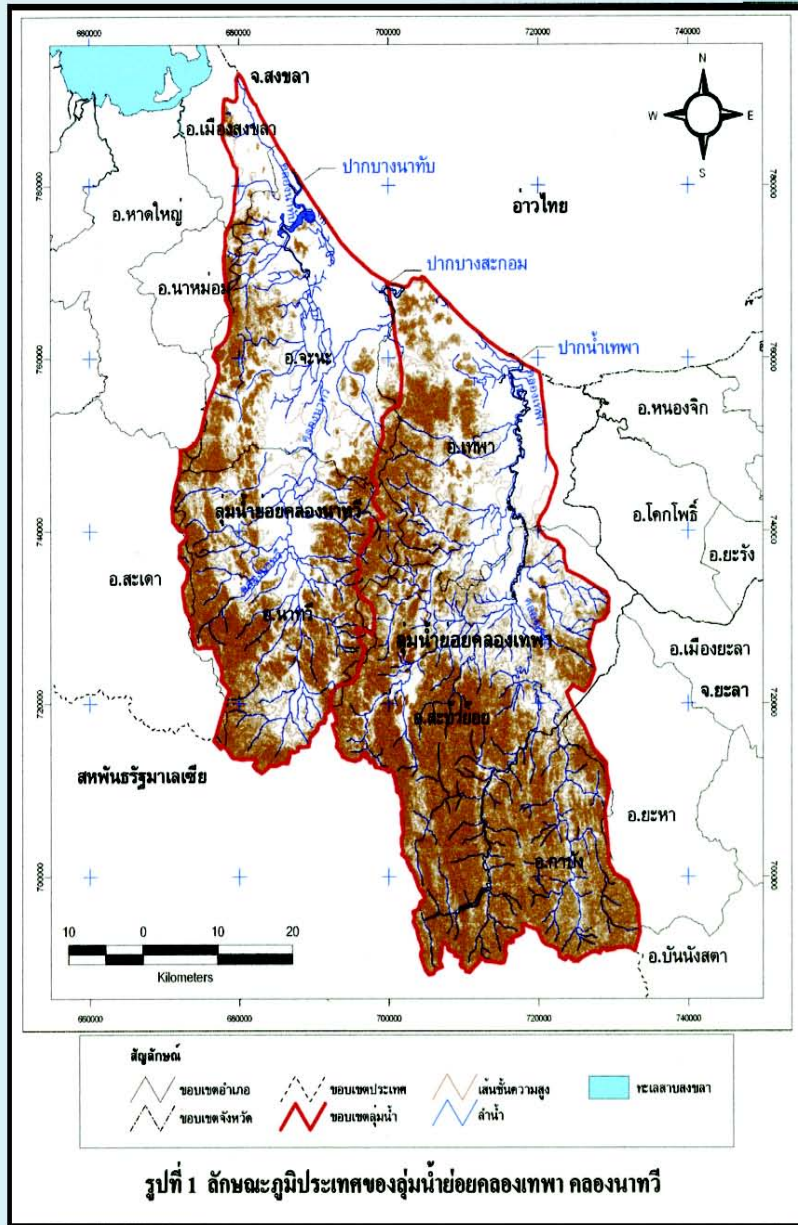
2. ข้อมูลลุ่มน้ำย่อยคลองเทพา - คลองนาทวี

ลุ่มน้ำย่อยคลองเทพา - นาทวีอยู่ในเขตจังหวัดสงขลา (อำเภอเทพา สระบัว ยอยจระนะ และนาทวี) และบางส่วนของจังหวัดยะลา (อำเภอทาบิง) โดยมีต้นน้ำจากเทือกเขาสันกาลาคีรี ซึ่งเป็นเทือกเขาสูงชันพรมแดนประเทศไทยกับสหพันธรัฐมาเลเซีย ในเขตอำเภอทาบิง อำเภอสระบัว ยอยจังหวัดสงขลา และอำเภอทาบิง จังหวัดยะลา มีระดับความสูงระหว่าง 290 - 790 เมตร (ระดับทะเลปานกลาง : รทก.) (รูปที่ 1) บริเวณทิศเหนือของพื้นที่ลุ่มน้ำเป็นที่ราบชายฝั่งทะเล บางบริเวณเป็นที่ราบลุ่ม ป่าพรุ และป่าเสม็ด พื้นที่ราบขนานแนวชายฝั่งมีความกว้างเฉลี่ย 2.5 กิโลเมตร

ลุ่มน้ำย่อยคลองเทพา มีคลองเทพาเป็นคลองสายหลัก มีต้นน้ำจากเขาตึกของเทือกเขาสันกาลาคีรี ในเขตอำเภอสระบัว ยอย จังหวัดสงขลา ลำน้ำไหลไปทางทิศเหนือผ่านอำเภอสระบัว ยอยและอำเภอเทพา แล้วไหลลงสู่อ่าวไทยที่บ้านปากบางเทพา และบางส่วนไหลผ่านเขตอำเภอทาบิงและอำเภอยะหา จังหวัดยะลา มีความยาวของลำน้ำสายหลักประมาณ 135 กิโลเมตร คลองสาขาที่สำคัญ ได้แก่ คลองเพียน คลองทากา คลองลิโต๊ะ คลองจะแหน คลองทุ่งไพล คลองสระนี้ คลองกงดำ คลองลำเปา คลองใหญ่ คลองลำเหล็ก คลองโต๊ะบอน คลองทับเจ้าแหน และคลองลำพีระ เป็นต้น

ลุ่มน้ำย่อยคลองนาทวี มีคลองนาทวีเป็นคลองสายหลัก มีต้นน้ำจากเขาน้ำค้างเทือกเขาสันกาลาคีรี ไหลไปทางทิศตะวันออกเฉียงเหนือผ่านอำเภอทาบิง อำเภอจระนะ แล้วไหลไปบรรจบคลองน้ำเค็มและคลองสระกอม และไหลลงสู่อ่าวไทยที่บ้านปากบาง มีความยาวประมาณ 70 กิโลเมตร คลองสาขาที่สำคัญ ได้แก่ คลองทราย คลองใหญ่ คลองปอง คลองทับช้าง คลองลำหลน คลองควาง คลองยอ และคลองเกรียง เป็นต้น นอกจากนี้ยังมีคลองนาทับ ซึ่งต้นน้ำเกิดจากเทือกเขาคอนกลางของจังหวัดสงขลา ทางด้านทิศตะวันตกของอำเภอจระนะ และอำเภอทาบิง แล้วไหลลงสู่อ่าวไทยที่บ้านปากบางนาทับ อำเภอจระนะ

ส่วนฤดูกาลในพื้นที่ลุ่มน้ำคลองเทพา - คลองนาทวี นั้น ฤดูฝนอยู่ในช่วงเดือนตุลาคม - มกราคม โดยมีฝนตกชุกในเดือนพฤศจิกายนและ ธันวาคม ส่วนฤดูแล้งอยู่ในช่วงเดือนกุมภาพันธ์ - เมษายน และช่วงก่อนฤดูฝน อยู่ในช่วงเดือนพฤษภาคม - กันยายน ซึ่งมีฝนตกบ้างแต่ปริมาณไม่มากนัก



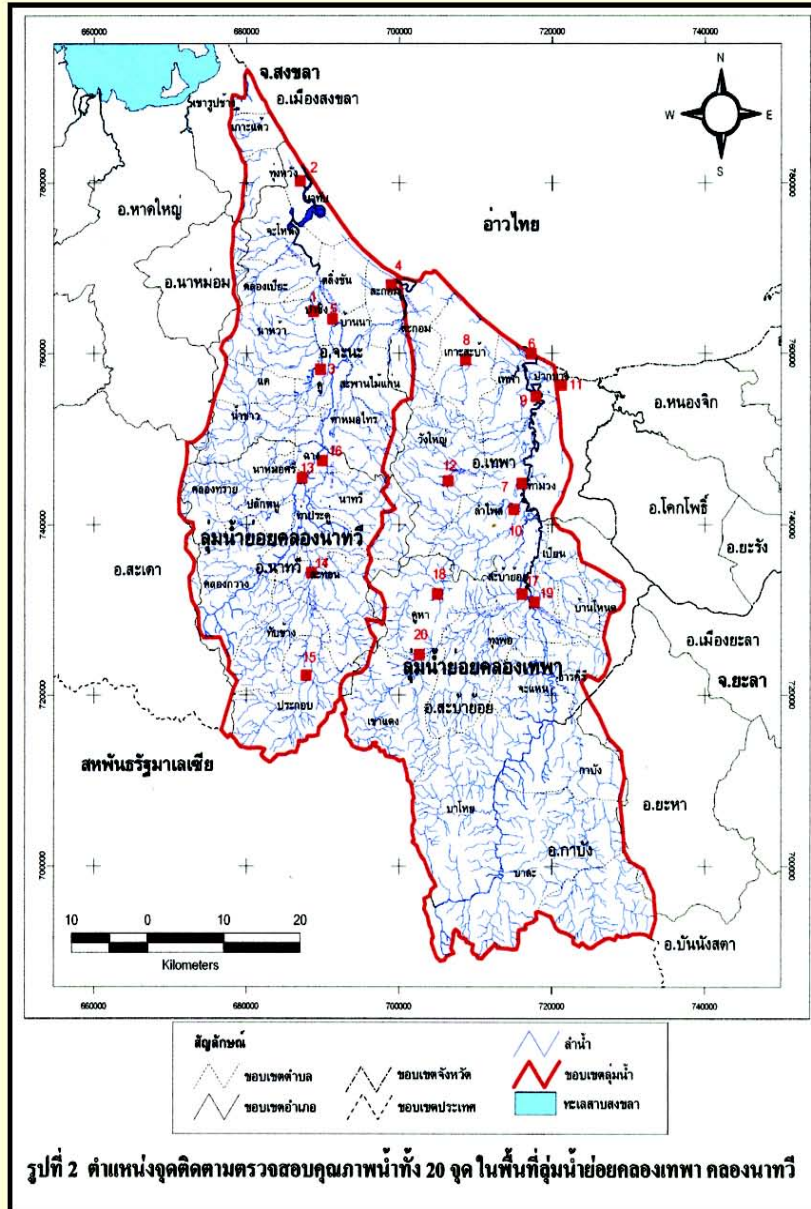


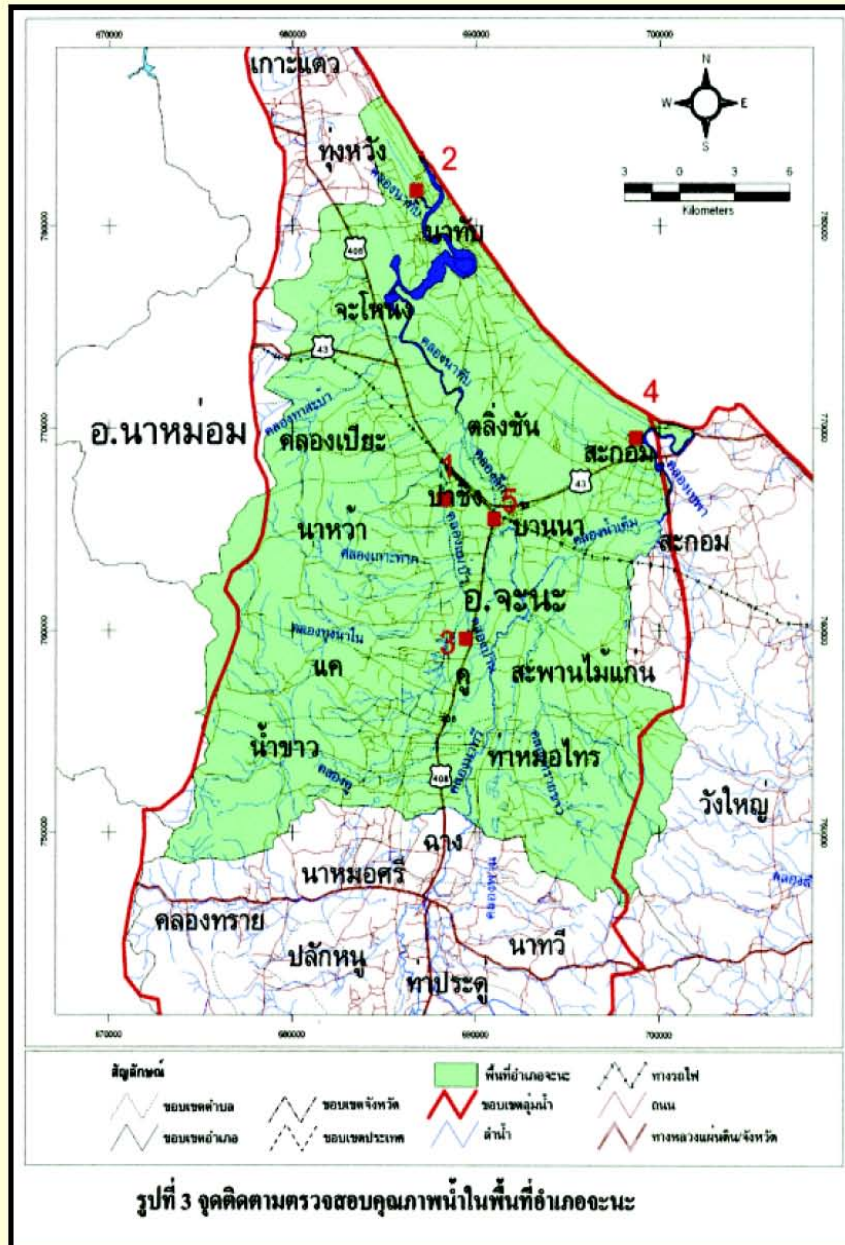
3. เครือข่ายและจุดติดตาม ตรวจสอบคุณภาพน้ำ

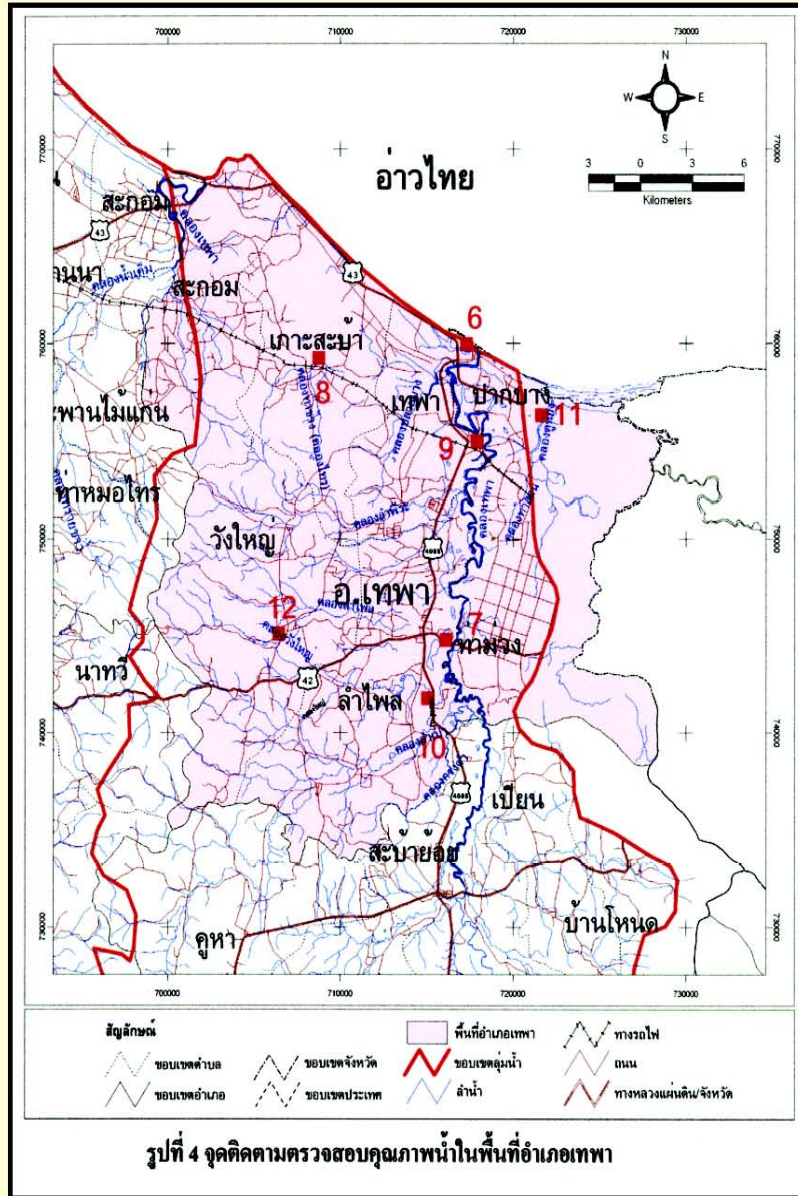
ในการดำเนินโครงการติดตามตรวจสอบคุณภาพน้ำแบบมีส่วนร่วมกลุ่มน้ำย่อยคลองเทพาและคลองนาทวี ซึ่งอยู่ในพื้นที่อำเภอเทพา นาทวี จระนะ และสะบ้าย้อย ได้กำหนดเป้าหมายของโครงการไว้จำนวน 20 เครือข่าย โดยสำนักงานสิ่งแวดล้อมภาคที่ 16 ได้ดำเนินการตรวจวัดจุดพิิกทางภูมิศาสตร์ของจุดติดตามตรวจสอบคุณภาพน้ำของเครือข่าย เพื่อลงแผนที่ในระบบสารสนเทศภูมิศาสตร์ (GIS) ดังตารางที่ 1 และรูปที่ 2 - 6

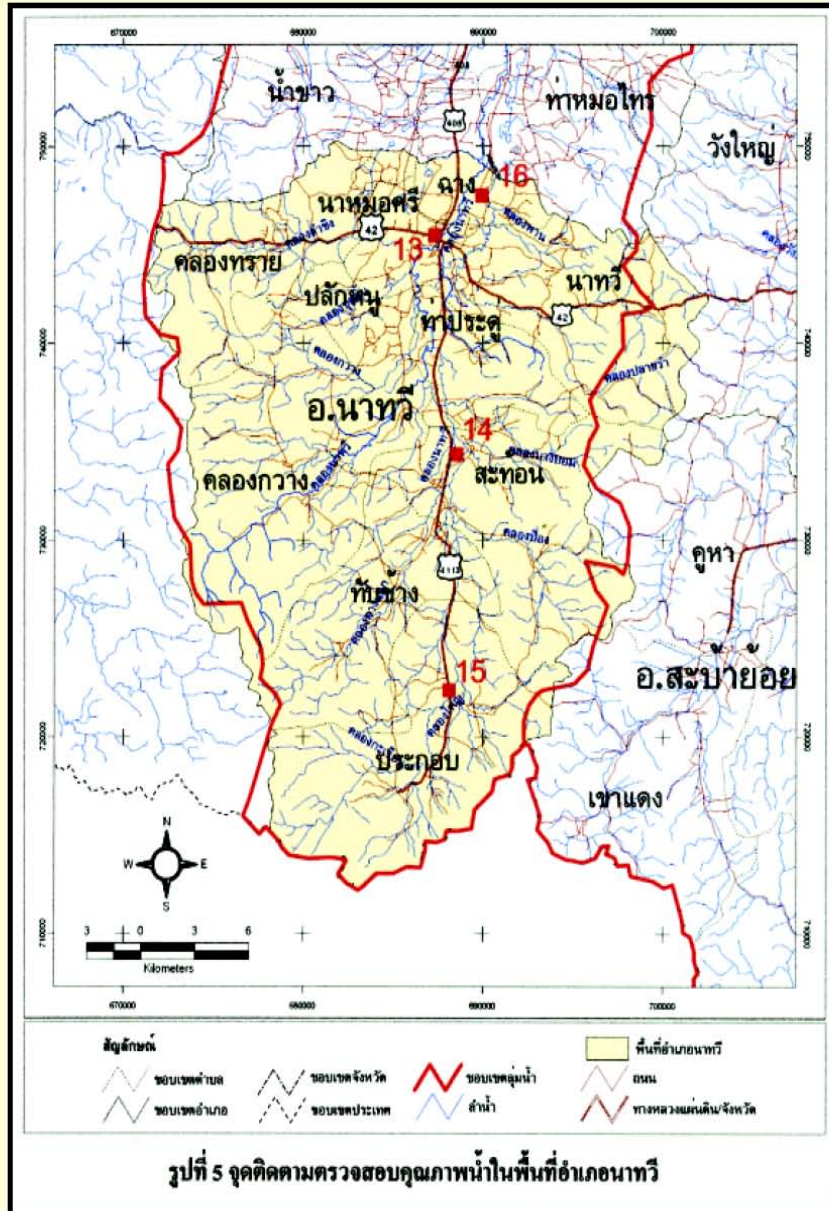
ตารางที่ 1 เครือข่ายและจุดติดตามตรวจสอบคุณภาพน้ำ พร้อมจุดพิิกทางภูมิศาสตร์

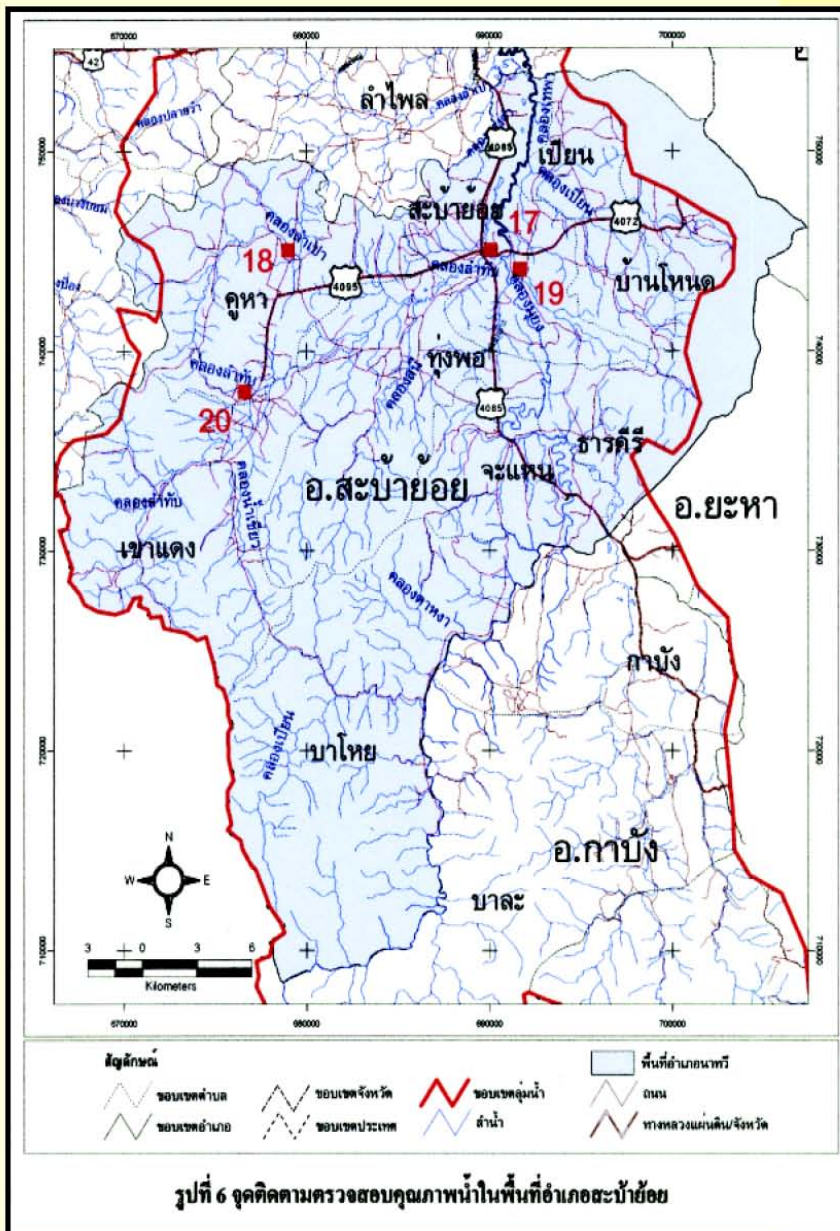
ลำดับ	ชื่อเครือข่าย	อำเภอ	หมู่	บ้าน	ตำบล	อำเภอ	พิกัด	
							x	y
1	รักษาลำคลองป่าชิง	คลองแม่บัว	4	บ้านท่าคลอง	ป่าชิง	จระนะ	688840	764916
2	เครือข่ายพระวังติคนตรวจสอบคุณภาพน้ำคลองนาทวี	คลองนาทวี	14	บ้านคลองข่า	นาทวี	จระนะ	687056	780233
3	โรงเรียนจระนะชนูปถัมภ์	คลองปาน	3	บ้านนาอ่า	กู	จระนะ	689747	758092
4	อนุรักษ์ทรัพยากรธรรมชาติและสิ่งแวดล้อมตำบลสะกอม	คลองสะกอม	5	บ้านชายคลอง	สะกอม	จระนะ	699014	768009
5	อนุรักษ์คลองลึก	คลองลึก	3	บ้านคลองลึก	บ้านนา	จระนะ	691312	764011
6	สายมังกรทอง(โรงเรียนบ้านพระพุทธ)	คลองเทพา	7	บ้านป่าบางเทพา	เทพา	เทพา	717311	759935
7	ตำบลท่าม่วง	แม่น้ำเทพา	6	บ้านท่าม่วง	ท่าม่วง	เทพา	716117	744765
8	องค์การบริหารส่วนตำบลเกาะสะบ้า	คลองไทร	3	บ้านเกาะสะบ้า	เกาะสะบ้า	เทพา	708756	759219
9	โรงเรียนเทพา	คลองเทพา	1	บ้านท่าพรุ	เทพา	เทพา	717924	754930
10	องค์การบริหารส่วนตำบลลำไพล	คลองลำปา	9	บ้านลำปา	ลำไพล	เทพา	715058	741752
11	กลุ่มอนุรักษ์โรงเรียนบ้านคูหยง	คลองคูหยง	2	บ้านคูหยง	ป่าบาง	เทพา	721303	756263
12	คนชาววังร่วมสร้างคลองสวนน้ำใส	คลองวังใหญ่	6	บ้านวังใหญ่	วังใหญ่	เทพา	706451	745089
13	นาทวีคลองสวนน้ำใส	คลองนาทวี	1	บ้านตลาดนาทวี	นาทวี	นาทวี	687327	745465
14	อนุรักษ์คลองนาทวี	คลองนาทวี	6	บ้านสะพานปลา	สะทอน	นาทวี	688569	734327
15	ประกอบคลองน้ำใส	คลองใหญ่	2	บ้านโครง	ประกอบ	นาทวี	687864	722325
16	ตรวจสอบคุณภาพน้ำ อบต.ฉาง	คลองนาทวี	2	บ้านปลักระเมา	ฉาง	นาทวี	689961	747480
17	สะบ้าย้อยรักษาน้ำ	คลองลำทับ		ถนนวัดสะบ้าย้อย	สะบ้าย้อย	สะบ้าย้อย	716158	731806
18	โรงเรียนบ้านคูหา	คลองลำปา	2	บ้านเจ้าครก	คูหา	สะบ้าย้อย	705066	731814
19	กลุ่มรักษาลำน้ำ	คลองท่าบ	8	บ้านน้ำค้าง	สะบ้าย้อย	สะบ้าย้อย	717752	730839
20	โรงเรียนสะบ้าย้อยวิทยา	คลองลำทับ	1	บ้านทุ่งไผ่	เขาแดง	สะบ้าย้อย	702693	724734













4. การติดตามตรวจสอบคุณภาพน้ำของเครือข่าย

หลังจากเครือข่ายได้รับการฝึกอบรมเมื่อวันที่ 15 พฤศจิกายน 2548 จนสามารถตรวจวัดค่าออกซิเจนละลายน้ำได้แล้ว สำนักงานฯ จึงมอบหมายให้เครือข่ายติดตามตรวจสอบคุณภาพน้ำ เพื่อใช้ประโยชน์จากข้อมูลที่ได้ในการรักษาและฟื้นฟูคุณภาพน้ำต่อไป ทั้งนี้ เนื่องจากระยะเวลาดำเนินโครงการ มีระยะเวลาจำกัดเพียง 3 เดือน คือเดือนตุลาคม - ธันวาคม 2548 ในระยะแรกจึงขอให้เครือข่ายติดตามตรวจสอบคุณภาพน้ำ สัปดาห์ละ 1 ในช่วงเดือนพฤศจิกายน - ธันวาคม 2548 เพื่อจะได้รวบรวมข้อมูลจากแต่ละจุดติดตามตรวจสอบทั้ง 20 จุด ประมวลผลเป็นรายงานในภาพรวมของสถานการณ์คุณภาพน้ำในพื้นที่ลุ่มน้ำย่อยคลองเทพา-คลองนาทวี โดยระยะต่อไปให้เครือข่ายติดตามตรวจสอบคุณภาพน้ำเดือนละ 1 ครั้ง

อนึ่ง ข้อมูลจากการติดตามตรวจสอบคุณภาพน้ำยังไม่ครบทุกจุด เนื่องจากในช่วงเดือนพฤศจิกายน - ธันวาคม 2548 เป็นห้วงเวลาที่ฝนตกหนัก โดยเฉพาะในช่วงเดือนธันวาคม เกิดภาวะอุทกภัยอย่างรุนแรงทั่วทั้งลุ่มน้ำเป็นระยะเวลานาน จึงได้ขยายระยะเวลาการดำเนินงานออกไปจนถึงเดือนมกราคม 2549 ทำให้มีข้อมูลเพิ่มขึ้นในบางจุด

นอกจากความรู้/ประสบการณ์ที่ได้จากการอบรมแล้ว เครือข่ายยังมีคู่มือ "ขั้นตอนการเก็บตัวอย่างน้ำ" เพื่อเป็นคู่มือในการเฝ้าระวังและติดตามตรวจสอบคุณภาพน้ำอีกด้วย โดยคู่มือดังกล่าวมีขั้นตอนการทำงานหลักๆ ดังนี้



เก็บตัวอย่างน้ำจากสายน้ำ/ลำคลองที่ได้กำหนดจุดไว้แล้ว



นำตัวอย่างน้ำที่เก็บมาทำการตรวจวัดเพื่อหาค่าออกซิเจนละลายน้ำ



นำค่าที่ตรวจวัดได้มาเทียบว่าอยู่ในระดับใดและแสดงผลด้วยรูปภาพบนแผ่นป้ายที่
ตั้งไว้บริเวณ จุดสกัดตามตรวจสอบ



ค่าออกซิเจนละลายน้ำ
มากกว่า 7 มิลลิกรัมต่อลิตร



ค่าออกซิเจนละลายน้ำ
มากกว่า 6 แต่ไม่เกิน 7 มิลลิกรัมต่อลิตร



ค่าออกซิเจนละลายน้ำ
มากกว่า 4 แต่ไม่เกิน 6 มิลลิกรัมต่อลิตร



ค่าออกซิเจนละลายน้ำ
มากกว่า 2 แต่ไม่เกิน 4 มิลลิกรัมต่อลิตร



ค่าออกซิเจนละลายน้ำ
น้อยกว่า 2 มิลลิกรัมต่อลิตร



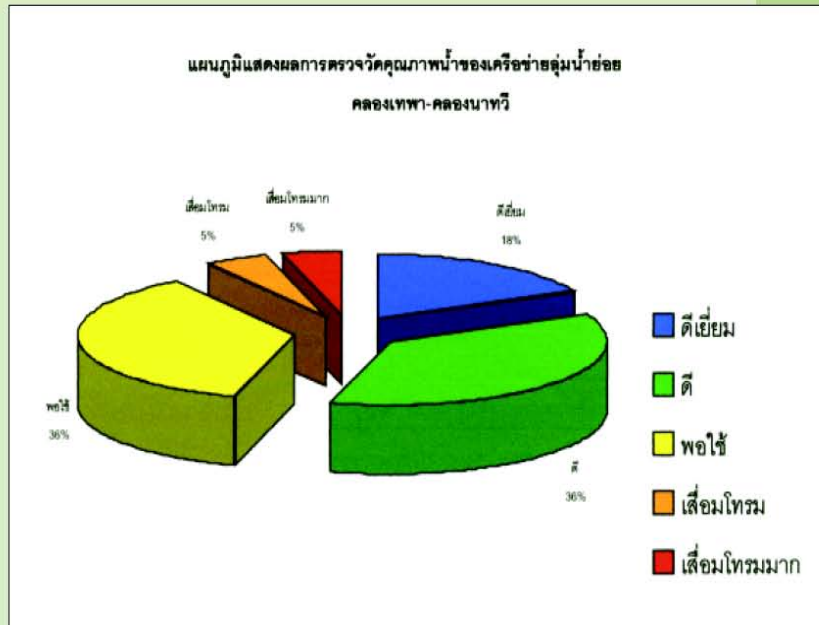
บันทึกข้อมูลไว้ในสมุดอย่างทันท่วงที พร้อมส่งผลการตรวจสอบให้สำนักงานสิ่งแวดล้อมภาคที่ 16 และองค์กรปกครองส่วนท้องถิ่น เพื่อจะได้ทราบสถานการณ์คุณภาพน้ำ และจะได้วางแผนการรักษาและฟื้นฟูคุณภาพน้ำต่อไป (ภาคผนวกที่ 5)



สำหรับผลการติดตามตรวจสอบคุณภาพน้ำของเครือข่าย ในช่วงเดือนพฤศจิกายน 2548 - มกราคม 2549 แสดงได้ดังตารางที่ 2 และรูปที่ 7

ตารางที่ 2 ผลการตรวจสอบคุณภาพน้ำของเครือข่าย

ลำดับ ที่	เครือข่าย	ครั้งที่ 1		ครั้งที่ 2		ครั้งที่ 3		ครั้งที่ 4		ครั้งที่ 5	
		ว/ด/ป	ผล	ว/ด/ป	ผล	ว/ด/ป	ผล	ว/ด/ป	ผล	ว/ด/ป	ผล
1	รักษาลำคลองป่าชิง	22/11/48	พอใช้								
2	คลองนาทับ	18/11/48	พอใช้	24/11/48	พอใช้						
3	โรงเรียนจนะรณูปถัมภ์	16/11/48	เสื่อมโทรมมาก	23/11/48	เสื่อมโทรมมาก	30/11/48	เสื่อมโทรม				
4	อนุรัักษ์ทรัพยากรฯ ต.สะกอม	30/11/48	เสื่อมโทรม								
5	อนุรัักษ์คลองลึก	18/11/48	พอใช้	25/11/48	ดี	16/12/48	ดี	09/12/48	ดี	30/12/48	ดี
6	สายมังกรทอง	25/11/48	พอใช้								
7	ตำบลท่าม่วง	18/11/48	พอใช้								
8	อบต.เกาะสะบ้า	25/11/48	พอใช้								
9	โรงเรียนเทพา	19/11/48	พอใช้	01/12/48	พอใช้	07/12/48	พอใช้	28/12/48	พอใช้		
10	อบต.ลำไพล	21/11/48	ดี								
11	กลุ่มอนุรัักษ์โรงเรียนบ้านคูหยง	16/11/48	พอใช้								
12	คนชาววังฯ	18/11/48	ดี	25/11/48	ดี	06/12/48	ดี				
13	นาทวีคลองสวนน้ำใส	24/11/48	ดี	01/12/48	ดี	15/12/48	ดี	29/12/48	ดี	05/01/49	ดี
14	อนุรัักษ์คลองนาทวี	18/11/48	ดี	25/11/48	ดีเยี่ยม	02/12/48	ดีเยี่ยม				
15	ประกอบคลองน้ำใส	18/11/48	ดีเยี่ยม	23/11/48	ดี	30/11/48	ดีเยี่ยม	07/12/48	ดี	14/12/48	ดีเยี่ยม
16	อบต.ฉาง	20/01/49	พอใช้								
17	สะพานอนุรัักษ์น้ำ										
18	โรงเรียนบ้านคูหา	25/11/48	ดีเยี่ยม	02/12/48	ดีเยี่ยม	23/12/48	ดีเยี่ยม				
19	กลุ่มรักปลาซึ่ม										
20	โรงเรียนสะพานอ้อยวิทยา	20/11/48	พอใช้	27/11/48	พอใช้	05/12/48	พอใช้				



รูปที่ 7 แผนภูมิแสดงผลการตรวจวัดคุณภาพน้ำ

จากการขอรับเครือข่ายเฝ้าระวังและติดตามตรวจสอบคุณภาพน้ำแล้ว แต่ละเครือข่ายได้เก็บตัวอย่างน้ำเพื่อตรวจวัดค่าออกซิเจนละลายน้ำเพื่อส่งผลการตรวจวัดให้สำนักงานสิ่งแวดล้อมภาคที่ 16 จำนวน 18 เครือข่าย รวม 44 ครั้ง โดยผลการตรวจวัดคุณภาพน้ำคู่มือน้ำย่อยคลองเทพา - คลองนาทวี พบว่า คุณภาพน้ำอยู่ในเกณฑ์ดีและเกณฑ์พอใช้มากที่สุด คือ 16 ครั้ง (36%) คุณภาพน้ำอยู่ในเกณฑ์ดีเยี่ยม 8 ครั้ง (18%) และคุณภาพน้ำอยู่ในเกณฑ์เลื่อมโทรมและเลื่อมโทรมมาก 2 ครั้ง (5%) ทั้งนี้ อาจเป็นเพราะช่วงเวลาดังกล่าวเป็นช่วงฤดูฝน ทำให้ผลการตรวจวัดคุณภาพน้ำส่วนใหญ่อยู่ในเกณฑ์ดี

อนึ่ง เนื่องจากระยะเวลาในการดำเนินโครงการมีจำกัด ทำให้การตรวจวัดคุณภาพน้ำของเครือข่ายฯ มีขีดจำกัด ประกอบกับช่วงเวลาดังกล่าวเป็นช่วงฤดูฝน ทำให้เครือข่ายฯ ไม่สามารถปฏิบัติงานตามเป้าหมายที่วางไว้ และบางเครือข่ายฯ ไม่สามารถตรวจวัดคุณภาพน้ำ ณ จุดตรวจวัดได้ เนื่องจากบริเวณจุดตรวจวัดมีกระแสน้ำแรง นอกจากนี้ความหลากหลายของสมาชิกเครือข่ายฯ ซึ่งประกอบด้วยทั้งนักเรียน องค์การปกครองส่วนท้องถิ่น และสมาชิกในชุมชนส่งผลให้มีการตรวจวัดคุณภาพน้ำในช่วงเวลาที่แตกต่างกันตามความพร้อมของแต่ละเครือข่ายฯ ผลการตรวจวัดคุณภาพน้ำในแต่ละครั้งจึงไม่อยู่ในเวลาที่ใกล้เคียงกัน (สัปดาห์ละ 1 ครั้ง) ทำให้ไม่สามารถสรุปภาพรวมคุณภาพน้ำของแต่ละสายน้ำในคู่มือน้ำย่อยคลองเทพาและคลองนาทวีในช่วงเวลาเดียวกันได้



5. ก้าวต่อไปของเครือข่าย

จากกล่าวได้ว่าการดำเนินโครงการเฝ้าระวังและติดตามตรวจสอบคุณภาพน้ำลุ่มน้ำย่อยคลองเทพาและคลองนาวินั้น ทุกภาคส่วนที่ประสงค์จะเป็นเครือข่ายติดตามตรวจสอบคุณภาพน้ำ มีส่วนร่วมตั้งแต่เริ่มต้น กล่าวคือ องค์การปกครองส่วนท้องถิ่นในพื้นที่นั้นๆ เป็นผู้ประสานงาน โดยภาคส่วนต่างๆ เป็นผู้ดำเนินการเอง ตั้งแต่ขั้นตอนการสร้างเครือข่าย การกำหนดจุดเก็บตัวอย่างน้ำเพื่อติดตามตรวจสอบคุณภาพน้ำ การเก็บตัวอย่างและตรวจวัด และการรายงานผล รวมถึงการขยายผลต่อไป

ประโยชน์ที่เครือข่ายได้รับจากการเข้าร่วมโครงการ คือ

1. ทุกภาคส่วนมีส่วนร่วมในการประเมินสถานการณ์คุณภาพน้ำในพื้นที่ของตนเอง และได้ใช้ข้อมูลในการกำหนดแนวทางการแก้ไขและฟื้นฟูคุณภาพน้ำในพื้นที่
2. มีเครือข่ายในการบริหารจัดการคุณภาพน้ำในพื้นที่ โดยองค์การปกครองส่วนท้องถิ่น ภาคเอกชน และประชาชนที่เหมาะสมและเป็นรูปธรรม
3. ภาคส่วนต่างๆ ในพื้นที่มีการเรียนรู้ร่วมกันและมีส่วนร่วมทุกขั้นตอน

อย่างเป็นเหตุเป็นผล ส่งผลให้เกิดความเข้มแข็งของชุมชน

การดำเนินการในขั้นต่อไป คือ

1. เครือข่ายยังคงดำเนินการติดตามตรวจสอบคุณภาพน้ำอย่างต่อเนื่อง อย่างน้อยเดือนละ 1 ครั้ง
2. เพิ่มจำนวนเครือข่ายให้ครอบคลุมทุกตำบลทั้งลุ่มน้ำ
3. เพิ่มความเข้มแข็งแก่เครือข่าย โดยการพัฒนาให้เครือข่ายเรียนรู้ใน

การนำข้อมูลจากการตรวจวัดของตนเอง (data) มาพัฒนาเป็นข้อมูลสารสนเทศ (information) จากนั้นพัฒนาข้อมูลสารสนเทศเป็นความรู้ (knowledge) ซึ่งจะ

ทำให้เกิดการสร้างการมีส่วนร่วมอย่างครบวงจร และเกิดการดำเนินงานอย่างยั่งยืนต่อไป

อย่างไรก็ตาม ความยั่งยืนของเครือข่ายติดตามตรวจสอบคุณภาพน้ำในแต่ละพื้นที่ขององค์การปกครองส่วนท้องถิ่น ก็ยังมีความต่อเนื่องในการดำเนินงานไประยะเวลาหนึ่ง โดยการสนับสนุนขององค์การปกครองส่วนท้องถิ่น และเมื่อเครือข่ายได้พัฒนาการติดตามตรวจสอบของตนเอง จนกลายเป็นความรู้ (Knowledge) แล้วทุกเครือข่ายก็จะสามารถประสานและทำงานร่วมกับท้องถิ่นได้อย่างมีประสิทธิภาพและยั่งยืน



ภาคผนวก

ภาคผนวก



ภาคผนวก 1

ชุดตรวจวัดคุณภาพน้ำภาคสนามอย่างง่าย



น้ำยาหมายเลข 1
(แมงกานีสซัลเฟต)



กระบอกเก็บตัวอย่างน้ำ



น้ำยาหมายเลข 2
(อีลคาไลน์ไฮโอไดค์
เฮกซ์)



ขวดแก้วรูปชมพู่



น้ำยาหมายเลข 3
(กรดกำมะถัน)



ขวด บี โอ ดี



น้ำยาหมายเลข 4
(สารละลายมาตรฐาน
โซเดียมไฮโอซัลเฟต)



ขวดแก้ววัดปริมาตร



น้ำยาหมายเลข 5
(น้ำแป้ง)



เข็มฉีดยา



ภาคผนวกที่ 3

รายชื่อเครือข่ายเฝ้าระวังติดตามตรวจสอบคุณภาพน้ำ เครือข่ายลุ่มน้ำย่อยคลองเทพาและคลองนาทวี

1. เครือข่ายรักษาลำคลองป่าชิง

ผู้ประสานเครือข่าย : นายนิยม คำแก้ว
 ที่อยู่ : 26/1 หมู่ที่ 5 ตำบลป่าชิง อำเภอจะนะ
 จังหวัดสงขลา
 โทรศัพท์ : 04 - 1969558
 จุดตรวจสอบคุณภาพน้ำ : สะพาน ม.4 บ้านท่าคลอง ตำบลป่าชิง อำเภอจะนะ
 ชื่อสายน้ำ : คลองแม่บัว
 รหัส : สข.064



2. เครือข่ายเฝ้าระวังติดตามตรวจสอบคุณภาพน้ำคลองนาทับ

ผู้ประสานเครือข่าย : นายนพดล น้อยสัมพันธ์
 ที่อยู่ : 5/1 หมู่ที่ 4 ตำบลนาทับ อำเภอจะนะ
 จังหวัดสงขลา
 โทรศัพท์ : 09 - 2963779
 จุดตรวจสอบคุณภาพน้ำ : บ้านคลองข่า หมู่ที่ 14 ตำบลนาทับ อำเภอจะนะ
 ชื่อสายน้ำ : คลองนาทับ
 รหัส : สข.071

3. เครือข่ายโรงเรียนจะนะชนูปถัมภ์

ผู้ประสานเครือข่าย : นายวชิระ ชวิญเพ็ชร
 ที่อยู่ : 2/1 หมู่ที่ 3 ตำบลขุนตึกทวย อำเภอจะนะ
 จังหวัดสงขลา
 โทรศัพท์ : 01 - 9575589
 จุดตรวจสอบคุณภาพน้ำ : ซ้างโรงเรียนจะนะชนูปถัมภ์ หมู่ที่ 3 ตำบลทูล อำเภอจะนะ
 ชื่อสายน้ำ : คลองปาน
 รหัส : สข.073





4. เครือข่ายอนุรักษ์ทรัพยากรธรรมชาติและสิ่งแวดล้อมตำบลสะกอม

ผู้ประสานเครือข่าย : นายคอเบต หมดเหมาะ
 ที่อยู่ : 100/3 หมู่ที่ 1 ตำบลสะกอม อำเภอจะนะ จังหวัดสงขลา
 โทรศัพท์ : 01 - 0995504
 จุดตรวจสอบคุณภาพน้ำ : บริเวณน้ำทิ้งจากนากุ้ง หมู่ที่ 5 ตำบลสะกอม อำเภอจะนะ
 ชื่อสายน้ำ : คลองสะกอม
 รหัส : ๕๗.078

5. เครือข่ายอนุรักษ์คลองลึก

ผู้ประสานเครือข่าย : นายเจดีย์พร พรหมมณี
 ที่อยู่ : 6/5 หมู่ที่ 2 ตำบลคลองเปี้ยะ อำเภอจะนะ จังหวัดสงขลา
 โทรศัพท์ : 074 - 378525
 จุดตรวจสอบคุณภาพน้ำ : สะพานคลองลึก ม.3 ถนนสงขลา - นาทวี ตำบลบ้านนา อำเภอจะนะ
 ชื่อสายน้ำ : คลองลึก
 รหัส : ๕๗.080



6. เครือข่ายสายมังกรทอง (โรงเรียนบ้านพระพุทฺธิ)

ผู้ประสานเครือข่าย : นางแก้ว สร้อยขิม
 ที่อยู่ : 533 ถนนท่าเรือ ตำบลเทพา อำเภอเทพา จังหวัดสงขลา
 โทรศัพท์ : 06 - 7473567
 จุดตรวจสอบคุณภาพน้ำ : ศาลาพักร้อนริมเขื่อน หมู่ที่ 7 ตำบลเทพา อำเภอเทพา
 ชื่อสายน้ำ : คลองเทพา - นาทวี
 รหัส : ๕๗.065



7. เครือข่ายตำบลท่าม่วง

ผู้ประสานเครือข่าย : นายกาธิยา หวังมะ
 ที่อยู่ : 144 หมู่ที่ 10 ตำบลท่าม่วง อำเภอเทพา จังหวัดสงขลา
 โทรศัพท์ : 09 - 8696339
 จุดตรวจสอบคุณภาพน้ำ : กลางแม่น้ำเทพา หมู่ที่ 6 ถนนเพชรเกษม ตำบลท่าม่วง อำเภอเทพา
 ชื่อสายน้ำ : แม่น้ำเทพา
 รหัส : ๕๗.067





8. เครือข่ายองค์การบริหารส่วนตำบลเกาะสะบ้า

ผู้ประสานเครือข่าย : นายสุทิน ปาโต
 ที่อยู่ : 138 หมู่ที่ 6 ตำบลเกาะสะบ้า อำเภอเทพา
 จังหวัดสงขลา
 โทรศัพท์ : 04 - 8592528
 จุดตรวจจุดสอบคุณภาพน้ำ : ฝายกั้นน้ำ หมู่ที่ 3 ตำบลเกาะสะบ้า อำเภอเทพา
 ชื่อสายน้ำ : คลองไทร
 รหัส : สข.069

9. เครือข่ายโรงเรียนเทพา

ผู้ประสานเครือข่าย : นายนิยม ชูชื่น
 ที่อยู่ : 159 หมู่ที่ 1 ถนนประธาน-สุชา ตำบลเทพา
 อำเภอเทพา จังหวัดสงขลา
 โทรศัพท์ : 01 - 8963127
 จุดตรวจจุดสอบคุณภาพน้ำ : ตลาดแขก หมู่ที่ 1 ถนนคูหยง-เทพา ตำบลเทพา อำเภอเทพา
 ชื่อสายน้ำ : คลองเทพา
 รหัส : สข.072



10. เครือข่ายอบต.ลำไพล

ผู้ประสานเครือข่าย : นายคารม ทองหนูรุ่ง
 ที่อยู่ : 1 หมู่ที่ 2 ตำบลลำไพล อำเภอเทพา จังหวัดสงขลา
 โทรศัพท์ : 01 - 9634035
 จุดตรวจจุดสอบคุณภาพน้ำ : สะพานหมู่ที่ 9 ถนนเพชรเกษม ตำบลลำไพล
 อำเภอเทพา
 ชื่อสายน้ำ : คลองลำไพล
 รหัส : สข.077

11. เครือข่ายกลุ่มอนุรักษ์โรงเรียนบ้านคูหยง

ผู้ประสานเครือข่าย : นายสมมาตร ชูมาสเตอร์
 ที่อยู่ : 117 หมู่ที่ 2 ตำบลปากบาง อำเภอเทพา
 จังหวัดสงขลา
 โทรศัพท์ : 09 - 2994518
 จุดตรวจจุดสอบคุณภาพน้ำ : โรงเรียนบ้านคูหยง ตำบลปากบาง อำเภอเทพา
 ชื่อสายน้ำ : คลองคูหยง
 รหัส : สข.079





12. เครือข่ายคนชาวจังหวัดร่วมสร้างคลองสวยน้ำใส

ผู้ประสานเครือข่าย : นายมานะ โต๊ะชา
 ที่อยู่ : โรงเรียนบ้านวังใหญ่ หมู่ที่ 6 ตำบลวังใหญ่ อำเภอเทพา จังหวัดสงขลา
 โทรศัพท์ : 09 - 5959812
 จุดตรวจสอบคุณภาพน้ำ : หน้าโรงเรียนบ้านวังใหญ่ หมู่ที่ 6 ตำบลวังใหญ่ อำเภอเทพา
 ชื่อสายน้ำ : คลองวังใหญ่
 รหัส : สข.081

13. เครือข่ายนาทิวัดคลองสวยน้ำใส

ผู้ประสานเครือข่าย : นางสมคิด เกียรติไพบุญย์
 ที่อยู่ : เทศบาลตำบลนาทิวัด ถนนเพชรเกษม ตำบลนาทิวัด อำเภอนาทิวัด จังหวัดสงขลา
 โทรศัพท์ : 074 - 371538
 จุดตรวจสอบคุณภาพน้ำ : ใต้สะพานคลองนาทิวัด หมู่ที่ 1 ถนนเพชรเกษม ตำบลนาทิวัด อำเภอนาทิวัด
 ชื่อสายน้ำ : คลองนาทิวัด
 รหัส : สข.066



14. เครือข่ายอนุรักษ์คลองนาทิวัด

ผู้ประสานเครือข่าย : นายวิรัตน์ วิศพันธ์
 ที่อยู่ : 33 หมู่ที่ 4 ตำบลสะท๊อน อำเภอนาทิวัด จังหวัดสงขลา
 โทรศัพท์ : 09 - 2934248
 จุดตรวจสอบคุณภาพน้ำ : บ้านสะพานปลา หมู่ที่ 6 ตำบลสะท๊อน อำเภอนาทิวัด
 ชื่อสายน้ำ : คลองนาทิวัด
 รหัส : สข.070

15. เครือข่ายประกอบคลองน้ำใส

ผู้ประสานเครือข่าย : นายอุดม สวัสดิ์ดี
 ที่อยู่ : องค์การบริหารส่วนตำบลประกอบ หมู่ที่ 1 ตำบลประกอบ อำเภอนาทิวัด จังหวัดสงขลา
 โทรศัพท์ : 06 - 2945468
 จุดตรวจสอบคุณภาพน้ำ : สะพานพรุหาวา ม.2 ถนนนาทิวัด-ประกอบ ตำบลประกอบ อำเภอนาทิวัด
 ชื่อสายน้ำ : คลองใหญ่
 รหัส : สข.075





16. เครือข่ายตรวจจสอบคุณภาพน้ำ อบต.ฉวาง

ผู้ประสานเครือข่าย : นายพงษ์ศักดิ์ จันทร์กัน
 ที่อยู่ : 18 หมู่ที่ 1 ตำบลฉวาง อำเภอนาทวี จังหวัดสงขลา
 โทรศัพท์ : 07 - 2935701
 จุดตรวจจสอบคุณภาพน้ำ : ศาลากลางบ้าน ตำบลฉวาง อำเภอนาทวี
 ชื่อสายน้ำ : คลองวังบวบ
 รหัส : สข.082

17. เครือข่ายระบายน้ำอัยรักษ์น้ำ

ผู้ประสานเครือข่าย : นายวิเชียร ชาญเชิงพานิช
 ที่อยู่ : สำนักงานเทศบาลตำบลระบายน้ำ อ.ชาญนุเคราะห์
 ต.ระบายน้ำ อ.ระบายน้ำ จ.สงขลา
 โทรศัพท์ : 01 - 5987244
 จุดตรวจจสอบคุณภาพน้ำ : อ.ชาญนุเคราะห์ (ตรงข้ามบ้านพัก สก.อ.ระบายน้ำ)
 ต.ระบายน้ำ อ.ระบายน้ำ จ.สงขลา
 ชื่อสายน้ำ : คลองลำทับ
 รหัส : สข.068



18. เครือข่ายโรงเรียนบ้านคูหา

ผู้ประสานเครือข่าย : นางชวนพิศ ไชติกรณ์
 ที่อยู่ : บ้านพักครูโรงเรียนบ้านคูหา หมู่ที่ 4 ตำบลคูหา
 อำเภอระบายน้ำ จังหวัดสงขลา
 โทรศัพท์ : 06 - 2916054
 จุดตรวจจสอบคุณภาพน้ำ : สะพานข้ามคลองบ้านถ้ำครก ม.2 ถนนคูหา - ควนเจดีย์
 ตำบลคูหา อำเภอระบายน้ำ
 ชื่อสายน้ำ : คลองลำเปา
 รหัส : สข.074

19. เครือข่ายกลุ่มรักปลาขี้ม

ผู้ประสานเครือข่าย : นายวัชรินทร์ ทมิณเจระ
 ที่อยู่ : 85 หมู่ที่ 8 ตำบลระบายน้ำ อำเภอระบายน้ำ
 จังหวัดสงขลา
 โทรศัพท์ : 06 - 9560574 (06 - 9662824 นายเสรีย์ เมืองนามอง)
 จุดตรวจจสอบคุณภาพน้ำ : บล็อกไม้แก่น หมู่ที่ 8 ตำบลระบายน้ำ อำเภอระบายน้ำ
 ชื่อสายน้ำ : คลองท่าบง
 รหัส : สข.076





20. เครือข่ายโรงเรียนสระบัวอัยยิตวิทยา

ผู้ประสานเครือข่าย : นายอำนาจ ประกอบศรี
 ที่อยู่ : โรงเรียนสระบัวอัยยิตวิทยา ตำบลเขาแดง
 อำเภอสระบัวอัยยิต จังหวัดสงขลา
 โทรศัพท์ : 09 - 9764572
 จุดตรวจสอบคุณภาพน้ำ : บ้านทุ่งไพล หมู่ที่ 1 ตำบลเขาแดง อำเภอสระบัวอัยยิต
 ชื่อสายน้ำ : คลองแม่บัว
 รหัส : สข.083



ใบรับสมัคร

ภาคผนวกที่ 4 เครื่องช่วยเฝ้าระวังติดตามตรวจสอบคุณภาพน้ำ

ภายใต้โครงการและกระสร้างกลุ่มเครื่องช่วยเฝ้าระวังและติดตามตรวจสอบคุณภาพน้ำ

ในพื้นที่ลุ่มน้ำคลองเทพา - นาทวี

ส่วนที่ 1: ข้อมูลเครือข่าย

1.ชื่อเครือข่าย.....

2.ผู้ประสานงานเครือข่ายชื่อ.....

คนที่1. :ชื่อ.....

สถานที่ติดต่อ : เลขที่..... หมู่ที่..... ถนน/ซอย.....

ตำบล..... อำเภอ..... จังหวัด.....

รหัสไปรษณีย์.....

โทรศัพท์..... โทรสาร.....

คนที่2. : ชื่อ.....

สถานที่ติดต่อ : เลขที่..... หมู่ที่..... ถนน/ซอย.....

ตำบล..... อำเภอ..... จังหวัด.....

รหัสไปรษณีย์.....

โทรศัพท์..... โทรสาร.....

คนที่3. : ชื่อ.....

สถานที่ติดต่อ : เลขที่..... หมู่ที่..... ถนน/ซอย.....

ตำบล..... อำเภอ..... จังหวัด.....

รหัสไปรษณีย์.....

โทรศัพท์..... โทรสาร.....

3.จำนวนสมาชิก.....คน

4.เหตุใดจึงสนใจเป็นเครือข่ายในการติดตามตรวจสอบคุณภาพน้ำ.....

5.ชื่อสายน้ำ/คลอง ที่ไหลผ่านพื้นที่.....

จุดตรวจสอบคุณภาพน้ำ :

1.สายน้ำ/คลอง.....บริเวณที่จะตรวจสอบ.....

หมู่ที่..... ถนน..... ตำบล.....

อำเภอ..... จังหวัด.....

2.สายน้ำ/คลอง.....บริเวณที่จะตรวจสอบ.....

หมู่ที่..... ถนน..... ตำบล.....

อำเภอ..... จังหวัด.....



3.สายน้ำ/คลอง.....บริเวณที่จะตรวจสอบ.....
 หมู่ที่.....ถนน.....ตำบล.....
 อำเภอ.....จังหวัด.....

6.รายชื่อสมาชิกเครือข่ายที่ร่วมตรวจสอบคุณภาพน้ำ

ที่	ชื่อ/นามสกุล	สถานที่ติดต่อ/เบอร์โทร	ลายเซ็นสมาชิก
1			
2			
3			
4			
5			
6			
7			
8			
9			
10			
11			
12			

ลงชื่อ.....ผู้ประสานงานเครือข่าย
 (.....)
 วันที่.....เดือน.....พ.ศ.....

ส่วนที่ 2 : ข้อมูลองค์กรปกครองส่วนท้องถิ่น

- ชื่อองค์กรปกครองส่วนท้องถิ่นที่รับผิดชอบ.....
 สถานที่ติดต่อ : เลขที่.....หมู่ที่.....ถนน/ซอย.....
 ตำบล.....อำเภอ.....จังหวัด.....
 รหัสไปรษณีย์.....โทรสาร.....
- ผู้บริหารขององค์กรปกครองส่วนท้องถิ่นที่รับผิดชอบ
 - ชื่อ.....ตำแหน่ง.....
 โทรศัพท์.....โทรสาร.....
 - ชื่อ.....ตำแหน่ง.....
 โทรศัพท์.....โทรสาร.....
- ผู้ประสานงานขององค์กรปกครองส่วนท้องถิ่น
 - คนที่ 1 : ชื่อ.....โทรศัพท์ติดต่อ :
 - คนที่ 2 : ชื่อ.....โทรศัพท์ติดต่อ :
 - คนที่ 3 : ชื่อ.....โทรศัพท์ติดต่อ :



4. สายน้ำ/คลองหลัก ที่ไหลผ่านในพื้นที่.....

.....

5. แนวนโยบายหรือแนวทางขององค์กรปกครองส่วนท้องถิ่นเกี่ยวกับการดูแลรักษาแม่น้ำลำคลอง ในพื้นที่.....

.....

6. เหตุผลในการสนับสนุนเครือข่ายร่วมกิจกรรม"หนึ่งตำบล หนึ่งสายน้ำ เพื่อการอนุรักษ์".....

.....

ลงชื่อ.....(ผู้บริหารองค์กรปกครองส่วนท้องถิ่น)

(.....)

ตำแหน่ง.....

วันที่.....เดือน.....พ.ศ.....



ภาคผนวกที่ 5

แบบฟอร์มรายงานผลการตรวจวัดค่าออกซิเจนละลายน้ำ (DO)

จุดตรวจวัด สะพานคลองลึก ม.3 ต.บ้านนา อ.จะนะ จ.สงขลา

วันที่ตรวจวัด วันที่ 30 เดือน พฤศจิกายน พ.ศ. 2548 เวลา 09.30 น. . .

ชื่อเครือข่าย อนุรักษ์คลองลึก

สภาพอากาศ

ท้องฟ้าแจ่มใส มีดกริม ฝนตก

สภาพแม่น้ำโดยทั่วไป

น้ำไหลแรง น้ำไหลเอื่อย น้ำนิ่ง

สภาพของน้ำขณะตรวจวัด (ตักขึ้นมาใส่แก้วแล้วทำการสังเกต)

- สีของน้ำ

ไม่มีสี มีสีเล็กน้อย มีสีพอสมควร

- ความขุ่น

ใส ขุ่นเล็กน้อย ขุ่นมาก

- กลิ่น

ไม่มีกลิ่น มีกลิ่นเล็กน้อย มีกลิ่น

- สภาพทั่วไป

ไม่มีขยะลอยมากับน้ำ มีเล็กน้อย มีมาก

ผลการตรวจวัดค่าออกซิเจนละลายน้ำ = 5.8 มิลลิกรัมต่อลิตร

คุณภาพน้ำอยู่ในประเภท

เสื่อมโทรมมาก เสื่อมโทรม พอใช้ ดี

ยอดเยี่ยม

ลงชื่อเจลิยว พรหมมณี..... (ผู้บันทึก)

(...นายเจลิยว พรหมมณี...)



สำนักงานสิ่งแวดล้อมภาคที่ 16

ถนนกาญจนวนิช ตำบลราษฎร์ราษฎร์ อำเภอเมือง จังหวัดสงขลา 90000

โทร. 0-7431-1882, 0-7431-3419

<http://www.reo16.in.th>

E-mail : envreo16@hotmail.com, reo16@thai.com