

คำนำ

จากปริมาณขยะที่เพิ่มจำนวนมากขึ้นมากขึ้นทุกวัน หากไม่มีการจัดการที่เหมาะสมตั้งแต่การเกิดหรือผลิตขยะ การเก็บรวบรวม การขนส่ง การบำบัด จนถึงการจัด ผลสุดท้ายคือ มีปริมาณขยะปริมาณมหาศาลที่ต้องกำจัด และต้องใช้พื้นที่จำนวนมากในการกำจัด ดังนั้น ถ้าพวกเราทุกคนซึ่งเป็นผู้สร้างขยะจะเป็นผู้ที่สร้างสรรค์ชุมชนหรือเมืองของเราให้น่าอยู่ สดใต เยียวขจี เป็นเรื่องที่ไม่ไกลเกินฝัน ด้วยการมีจิตสำนึกและเข้ามามีส่วนร่วมในการคัดแยกขยะตั้งแต่ต้นทางเพื่อสามารถนำไปใช้ประโยชน์ให้เหมาะสมตามประเภท ไม่ว่าจะเป็นการบำบัดด้วยการหมักปุ๋ย หรือการเผา จนเหลือปริมาณขยะที่ต้องกำจัดขั้นสุดท้ายน้อยลงมากที่สุด ซึ่งจะ ทำให้การจัดการขยะมีประสิทธิภาพ และไม่ส่งผลกระทบต่อสิ่งแวดล้อม

ดังนั้น สำนักงานสิ่งแวดล้อมภาคที่ 16 และกรมส่งเสริมคุณภาพสิ่งแวดล้อม จึงใช้สื่อการ์ตูน “มังคุดรู้นะ...คุณทิ้งถังไหน?” เป็นตัวสื่อในการนำความรู้และประชาสัมพันธ์มายังทุกท่านด้วยความรู้ “แยกขยะได้ ประโยชน์” เพื่อนำไปปฏิบัติต่อไป



สำนักงานสิ่งแวดล้อมภาคที่ 16

และ

กรมส่งเสริมคุณภาพสิ่งแวดล้อม

ธันวาคม 2547

มังคุดแสนรู้... เรื่องขยะ

ขยะที่เกิดขึ้นจากมือของเราๆ ท่านๆ แต่ละวันมีปริมาณไม่น้อยเลย เราผลิตขยะเฉลี่ย 0.5-1 กิโลกรัมต่อคนต่อวัน ทว่าขยะเหล่านั้นไปไหนกันหมด ก็เราทิ้งลงถังขยะของเทศบาลบ้าง ทิ้งกองไว้ข้างบ้านบ้าง หมายความว่าถ้าเราทิ้งขยะออกไปจากตัวได้ไม่ต้องเก็บไว้ในบ้านจะหมดปัญหาใช่หรือไม่ ? คำตอบคือ **ไม่ใช่แน่...**

เพราะขยะที่เกิดขึ้นจะสร้างปัญหาไม่น้อย เช่น ต้องใช้พื้นที่ในการกำจัดโดยการฝังกลบค่อนข้างมาก ต้องใช้งบประมาณเข้ามาจัดการเป็นจำนวนเงินมหาศาล หากไม่มีใครมาเก็บให้มาจัดการให้ก็จะเกิดการนำเหม็นของขยะขึ้นมา ไม่มีใครชอบแน่ๆ ไม่มีใครอยากเห็นภูเขาขยะกองมหึมา พร้อมกับฝูงแมลงวันที่ตอมซากนำเหม็นเหล่านั้น อีกทั้งยังเป็นแหล่งเพาะฟักเชื้อโรคอีกด้วย แล้วเราจะทำอย่างไรละ เดี่ยว **“มังคุด”** จะเล่าให้ฟังถึงเรื่องขยะทั้ง 4 ประเภทที่เราจะต้องช่วยกันคัดแยกและเรียนรู้วิธีการใช้ประโยชน์จากขยะเหล่านั้น...



พะอีนทรีย์

พะอีนทรีย์ หรือที่เราเรียกว่าขยะเปียกนั่นเอง เป็นขยะที่ประกอบด้วยซากพืช ซากสัตว์ เศษอาหาร เปลือกผลไม้ อย่างเปลือกของมังคุดนี้ไง...รวมทั้งกิ่งไม้ หญ้าแห้ง ซึ่งสามารถย่อยสลายได้เองตามธรรมชาติ โดยทั่วไปแล้วเรามักจะไม่ใส่ใจกับขยะประเภทนี้เพราะเป็นขยะที่ควรจะทำจัดทิ้งให้เร็วที่สุด ก่อนที่จะส่งกลิ่นเหม็นรบกวน แต่ในทางกลับกันปัจจุบันนี้ขยะประเภทนี้กลับได้รับความสนใจมากขึ้น เนื่องจากเป็นขยะที่สามารถลดปริมาณได้เกือบครึ่งหนึ่ง ขยะประเภทนี้สร้างคุณค่าให้แก่เรา และทุกท่านสามารถทำได้ โดยวิธีการเหล่านี้



ตามมังคุดมาซิ...มังคุดจะอธิบายให้ท่านเอง...

การทำปุ๋ยหมัก

เป็นเรื่องง่ายที่ท่านสามารถทำปุ๋ยหมักไว้ใช้ในครัวเรือนได้ เพราะอุปกรณ์ที่ใช้ก็มีเพียงข่ง ที่มีรูระบายอากาศรอบด้านเพียงใบเดียว กับ วัสดุดิบก็คือเศษอาหารที่เหลือจากการรับประทานนั่นเอง โดยขั้นตอนการทำปุ๋ยเริ่มจากนำดินใส่ข่งประมาณ 1 ใน 4 ส่วนของข่ง

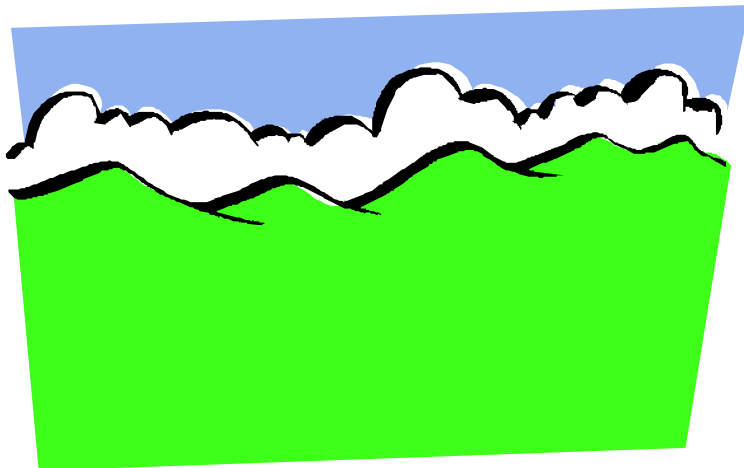
เพื่อให้จุลินทรีย์ที่มีอยู่ในดินตามธรรมชาติ ช่วย ย่อยสลายเศษอาหารเหล่านั้น จากนั้นจึงนำเศษอาหารที่เหลือจากการรับประทานในแต่ละมื้อ แม้แต่เศษอาหารบางอย่างที่เราคิดว่าไม่สามารถทำประโยชน์อะไรได้เช่น กระจุกไก่ เปลือกไข่ ก็ยังใช้เป็นวัสดุดิบในการหมักปุ๋ยได้อีก

นอกเหนือจากเศษอาหารในแต่ละมื้อแล้ว ยังมีเศษวัชพืชข้างบ้าน เศษหญ้า ใบไม้ก็สามารถนำมารวมกันแล้วใส่ข่งไว้ วัสดุดิบทั้งหมดที่เราเตรียมมาใส่ลงในข่งทิ้งไว้หลังบ้าน กลางแจ้งก็ได้ หมั่นพลิกกลับหรือคลุกเคล้าให้เศษวัสดุเหล่านั้นได้รับอากาศทั่วถึงเพียงสัปดาห์ละครั้ง ทิ้งไว้ 1-2 เดือนท่านก็จะได้ปุ๋ยหมักที่มีเนื้อร่วนซุย คล้ายดิน สีน้ำตาลเข้มจนถึงสีดำ เป็นสุดยอดของสารอาหารสำหรับต้นไม้ในบ้านท่าน

หากท่านไม่มีข่ง ก็ไม่จำเป็นต้องสิ้นเปลืองไปซื้อ เพียงแต่ให้ท่านเทกองขยะอินทรีย์รวมกันในที่ที่น้ำไม่ท่วมขังจากนั้นให้คลุกเค้ากับดินเหมือนกับวิธีการข้างต้นแล้วจึงใช้วัชพืชคลุมไว้ เพียงแต่ระวังสัตว์เลี้ยงมาคุ้ยเขี่ย และอย่าลืมพลิกกลับเศษขยะและวัชพืชสม่ำเสมอ

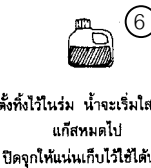
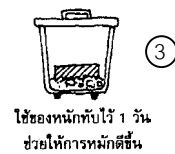


ประโยชน์ของปุ๋ยหมักจากธรรมชาตินั้นช่วยให้โครงสร้างของดินที่เราใส่ปุ๋ยดีขึ้น ดินร่วนซุย มีการอุ้มน้ำและการซึมผ่านของน้ำดี ดินมีช่องว่างระบายอากาศได้ดีและรากพืชก็สามารถแพร่กระจายได้ดีจึงดูดซึมแร่ธาตุที่จำเป็นต่อการเจริญเติบโตได้ดียิ่งขึ้น ดึกว่าการใช้ปุ๋ยเคมีที่จะทำให้เกิดสารตกค้างในดินมากขึ้น และเมื่อใช้เป็นระยะเวลานานต่อเนื่องก็จะทำให้โครงสร้างของดินเสียไป ดินเกิดความแข็งกระด้างช่องว่างในดินลดลง ปุ๋ยหมักที่เราทำขึ้นเองจึงเหมาะสมอย่างยิ่งต่อแปลงผักสวนครัวและไม้ดอกไม้ประดับรอบๆ บ้าน



น้ำหมักชีวภาพ

น้ำหมักชีวภาพ หรือที่บางท่านเรียกว่า น้ำสกัดชีวภาพ เป็นของเหลวสีน้ำตาลที่ได้จากการหมักพืชอวบน้ำ เช่น ผัก ผลไม้ ด้วยน้ำตาลในสภาพที่ไร้อากาศ โดยเริ่มจากการเตรียมอุปกรณ์และวัสดุต่างๆ ดังนี้



1. ถังที่มีฝาปิดมิดชิด 1 ใบ ขนาดบรรจุตามความเหมาะสม
2. ของหมัก เช่น ก้อนอิฐหรือหิน 1-2 ก้อน พอดีกับขนาดถัง
3. น้ำตาลทรายไม่ฟอกสี หรือน้ำตาลทรายแดง เหตุผลที่ต้องเลือก น้ำตาลทรายไม่ฟอกสี ก็เพื่อไม่ให้สารเคมีที่ตกค้างในน้ำตาลทำลายจุลินทรีย์ที่เราใช้หมัก หรือจะใช้กากน้ำตาลก็จะดียิ่งขึ้น โดย น้ำตาลนี้จะทำหน้าที่เป็นอาหารของจุลินทรีย์ที่เป็นตัวเร่งปฏิกิริยาในการหมัก
4. พืชอวบน้ำ คือ พืชที่มีความชุ่มน้ำในตัว เช่น เปลือกแตงโม เปลือกสับปะรด แตงกวา ส้ม ส้มโอ มะละกอ กัลฉ่าย และพืชผักสวนครัวต่างๆที่เหลือจากการเตรียมประกอบอาหาร เช่น ก้านผักบุ้ง ก้านคะน้า เปลือกฟัก เป็นต้น

หากจะทำการหมักต่อให้เต็มเศษผักและน้ำตาลเพียงเล็กน้อยจากนั้นดำเนินการหมักตามขั้นตอนเดิมต่อไป



ประโยชน์ของน้ำหมักชีวภาพ

1. ใช้รดต้นไม้ โดยการผสมกับน้ำในอัตราส่วนของน้ำหมัก 1 ส่วนต่อน้ำ 500-1,000 ส่วน จะส่งผลให้ต้นไม้เจริญเติบโตอย่างรวดเร็ว สารอินทรีย์บางชนิดที่จุลินทรีย์ในน้ำหมักสร้างขึ้นจะเป็นสารเพิ่มความต้านทานต่อโรคและแมลงของพืช หากรดน้ำหมักบนดินจะเพิ่มการย่อยสลายของปุ๋ย ทำให้พืชสามารถดูดซึมอาหารจากปุ๋ยหมักได้ดียิ่งขึ้น ซึ่งควรฉีดพ่นอย่างสม่ำเสมอ ในตอนเช้าหรือหลังจากฝนตกจะได้ผลดียิ่งขึ้น
2. ใช้แก้ปัญหาส้วมตันหรือท่อระบายน้ำตัน โดยเทใส่ส้วมหรือท่อน้ำแล้วปิดทิ้งไว้ประมาณ 3-5 วัน
3. ใช้แก้ปัญหาหน้าเน่าเสีย โดยจุลินทรีย์จะไปฆ่าแบคทีเรียที่ก่อให้เกิดกลิ่นเหม็นจากน้ำเน่าเสีย น้ำขัง หรือน้ำทิ้งจากการเลี้ยงสัตว์ เช่น ฟาร์มหมู เป็นต้น
4. ใช้ฉีดคราบไขมันได้เป็นอย่างดี สามารถใช้แทนผงซักฟอกได้
5. ใช้ในการชำระล้างคราบสกปรกตามบ้านเรือนได้

น้ำหมักชีวภาพที่ได้นี้จะไม่มีกลิ่นเหม็นเพราะเราเลือกใช้วัตถุดิบที่ไม่มีการเน่าเปื่อย สีและกลิ่นจะคล้ายไวน์ที่เราดื่ม เพียงแต่ในขั้นตอนการหมักจะต้องสะอาด ปิดฝาปิดชิดกัน แผลงวันเข้าไปไข่ แค่นี้เราก็จะได้น้ำหมักที่มีประสิทธิภาพไว้ใช้คู่ครัวเรือนแล้ว ส่วนกากที่เหลือจากการหมักก็สามารถนำไปทำปุ๋ยหมักต่อไป



ขยะรีไซเคิล

Recycle

ขยะรีไซเคิล คือ ขยะที่สามารถนำไปสู่กระบวนการแปรรูปเพื่อออกมาเป็นผลิตภัณฑ์ใหม่ เช่น การนำพลาสติกเก่าไปหลอมเป็นกอละมังใบใหม่ เป็นขยะที่ร้านรับซื้อของเก่าหรือรถซาเล้งจะมารับซื้อจากเรา ได้แก่ **ขวด พลาสติก เหล็ก ทองแดง ทองเหลือง สแตนเลส อะลูมิเนียม กระดาษ ยางในรถยนต์** เป็นต้น เป็นการเพิ่มมูลค่าให้กับขยะที่เราคิดว่าไม่มีค่าแล้ว และการคัดแยกขยะเหล่านี้เพื่อนำไปจำหน่าย ยังช่วยลดปริมาณขยะได้เป็นอย่างดี

พลาสติก ได้แก่ พลาสติกใสเหมือนแก้ว เช่น ขวดน้ำมัน ขวดน้ำดื่มบางยี่ห้อ พลาสติกขุ่น เช่น ขวดน้ำโพลาริส ราคาอยู่ในช่วง 8-15 บาท/ก.ก. พลาสติกทึบ เช่น ขวดยาสระผม ขวดน้ำยาซักผ้า ขวดโลชั่น ขวดแป้ง ถึง กอละมัง ขัน ราคาอยู่ในช่วง 3-6 บาท/ก.ก. ขึ้นอยู่กับชนิดของพลาสติก

กระดาษ ได้แก่ กระดาษสีชาวล้วน กระดาษสี กระดาษลัง หนังสือพิมพ์ ราคาอยู่ในช่วง 0.50-3.5 บาท/ก.ก. ขึ้นอยู่กับชนิดของกระดาษ โดยกระดาษที่นำไปย่อยแล้วผลิตออกมาใหม่ส่วนใหญ่จะผลิตออกมาเป็นลัง ก่อ่ง หรือกระดาษสีน้ำตาลที่มีเนื้อค่อนข้างหยาบกว่ากระดาษจากต้นไม้

เศษแก้ว ได้แก่ เศษแก้วใสไม่มีสี เช่น สีชา สีเขียว จะนำไป
เข้าโรงหลอมออกมาเป็นขวดใหม่ ราคาอยู่ในช่วง 0.10-1 บาท/ก.ก. ขึ้น
อยู่กับชนิดของเศษแก้ว

ขวดพร้อมล้าง ได้แก่ ขวดแบน ขวดกลม และขวดเบียร์ที่มีมา
พร้อมกับล้าง ราคาอยู่ในช่วง 3-20 บาท/ล้าง ขึ้นอยู่กับชนิดของขวด โดย
เฉพาะขวดเบียร์จะมีราคาค่อนข้างสูง เพราะบริษัทจะซื้อไปล้างเพื่อ
บรรจุใหม่

เหล็ก ได้แก่ เหล็กบาง เหล็กหนา ราคาอยู่ในช่วง 1.50-5
บาท/ก.ก. ขึ้นอยู่กับชนิดของเหล็ก

ทองแดง ได้แก่ทองแดงปอกและทองแดงเผา ราคาราคาอยู่
ในช่วง 85-95 บาท/ก.ก. ขึ้นอยู่กับชนิดของทองแดง

อะลูมิเนียม ได้แก่ อะลูมิเนียมบาง อะลูมิเนียมหนา กระจบอง
อะลูมิเนียม เช่น กระจบองเบียร์ น้ำอัดลม ราคาอยู่ในช่วง 25-45 บาท/ก.
ก. ขึ้นอยู่กับชนิดของอะลูมิเนียม

แบตเตอรี่ ได้แก่ แบตเตอรี่ดำ และแบตเตอรี่ขาว ราคาอยู่ใน
ช่วง 3.50-6 บาท/ก.ก. ขึ้นอยู่กับชนิดของแบตเตอรี่

สแตนเลส ราคาอยู่ในช่วง 10-40 บาท/ก.ก.

สังกะสี เช่น กระจบอง ปืบ ราคาอยู่ในช่วง 1-1.50 บาท/ก.ก

ยางในรถยนต์ ราคาอยู่ในช่วง 4-5 บาท/ก.ก.

น้ำมันเครื่องเก่า ราคาอยู่ในช่วง 3-3.50 บาท/ก.ก.

ท่อพีวีซี ราคาอยู่ในช่วง 8-9 บาท/ก.ก.

กระสอบ ราคา 1 บาท/ใบ

จะเห็นได้ว่าราคาของขยะที่เราคัดแยกนั้นจะแตกต่างกันไปตามชนิดของวัสดุ ดังนั้นหากมีการคัดแยกอย่างละเอียด เราก็จะขายได้ราคามากกว่าเก็บปะปนกัน ยกตัวอย่างเช่น พลาสติก หากเราเก็บพลาสติกรวม 1 กิโลกรัม รวมกับขวดน้ำ โพลีริส 1 กิโลกรัมไว้ในถุงเดียวกัน จะขายได้ในราคาพลาสติกรวมคือ 3 บาท/ก.ก. ได้เงินแค่ 4 บาท แต่ถ้าเราแยก จะขายได้เงิน 11 บาท

อย่างไรก็ดีราคาของเก่าที่ร้านรับซื้อ จะมีความแตกต่างกันไป เช่นเดียวกันการรับซื้อของอื่นๆ ที่ต้องดูความต้องการของตลาด เหมือนกับราคาของพารา ซึ่งก็มีช่วงราคาขึ้นๆลงๆตามราคาของตลาดโลก แต่ร้านที่รับซื้อก็จะให้ราคาแตกต่างกันไป ความหลากหลายของชนิดวัสดุที่รับซื้อก็เช่นกันอาจจะไม่เหมือนกัน เช่น น้ำมัน เครื่องเก่า บางร้านก็ไม่ได้รับซื้อ เป็นต้น

นอกจากนี้วัสดุบางอย่างที่เราไม่คิดว่าจะมีการรับซื้อกัน ในบางพื้นที่กลับมีการรับซื้อ เช่น เศษผ้า ขั้วหลอดไฟที่เป็นอะลูมิเนียม ขวดกระทิงแดง เศษไม้ ถังน้ำมันเก่าขนาด 200 ลิตร เป็นต้น

คราวนี้เราลองมาทำการบันทึกดูซิว่าถ้าเราทิ้งขยะรีไซเคิลไปโดยเปล่าประโยชน์เราจะต้องสูญเสียเงินเท่าไร โดยการคัดแยกขยะแล้วประมาณกับราคาที่ขายได้ตามตัวอย่างตารางบันทึกของมังคุดนี้...

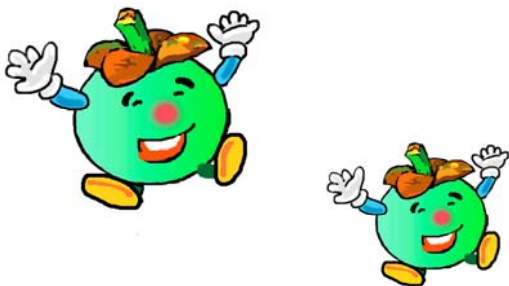
ว/ด/ป	ชนิดของขยะ	ปริมาณ (กิโลกรัม)	มูลค่าที่ จำหน่ายได้ (บาท)
1/11/47	พลาสติกใส	0.5	4
	พลาสติกรวม	0.3	1
	กระดาษหนังสือพิมพ์	3	10.5
15/11/47	กระดาษหนังสือพิมพ์	2	7
	กระดาษดั่ง	3	10.5
30/11/47	กระดาษหนังสือพิมพ์	2	7
	พลาสติกรวม	0.5	1.5
	กระป๋องอะลูมิเนียม	0.3	10.5
รวม			52

จะเห็นได้ว่ามังคุดสามารถสร้างมูลค่าเพิ่มให้กับขยะรีไซเคิลได้ประมาณเดือนละ 52 บาท แต่ถ้าในบ้านเราอาศัยกันหลายคนปริมาณขยะก็จะมากกว่านี้ อาจจะได้เดือนละ 100-200 บาท พอจ่ายค่าน้ำค่าไฟเลย

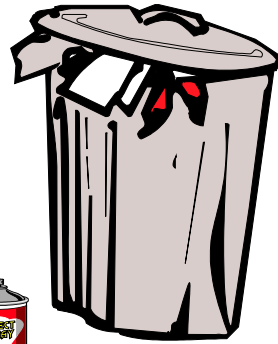
ขยะทั่วไป

ขยะทั่วไป คือ ขยะที่ไม่สามารถให้ประโยชน์ใดๆ ได้อีก และต้องนำไปสู่ระบบการกำจัดทิ้งเพียงอย่างเดียว เช่น หมอนเก่า ถุงพลาสติก ที่เราเรียกกันว่า ถุงก๊อบแก๊บ กระดาษที่เปียกน้ำ เศษเซรามิค ไฟเบอร์กลาส ทิชชู่ ก้นบุหรี่ เป็นต้น

ขยะประเภทนี้เป็นภาระที่เราหรือองค์กรปกครองส่วนท้องถิ่นที่เราอาศัยอยู่ต้องกำจัดทิ้งไป บ้านเรือนที่ห่างไกลขยะมีน้อย ก็สามารถทำลายทิ้งเองโดยการเผาหรือฝังกลบ บางพื้นที่เราก็ทิ้งลงถังที่เทศบาลหรือ อบต.จัดไว้ให้ จากนั้นเขาก็จะเอาไปทำลายโดยวิธีที่ถูกต้องตามหลักวิชาการ เทศบาลขนาดใหญ่ก็อาจจะมีบ่อฝังกลบขยะขนาดใหญ่ที่ถูกสุขลักษณะ เทศบาลขนาดเล็ก หรืออบต. อาจจะทำลายทิ้งโดยใช้เตาเผาอย่างง่าย ซึ่งถ้าเราคัดแยกขยะรีไซเคิลและขยะอินทรีย์ออกไปแล้ว ขยะประเภทนี้ก็จะเหลือน้อยมาก เรียกได้ว่าไม่เป็นภาระให้ผู้ดูแล มั่งคุณเองก็ไม่ต้องกังวลใจด้วย



ขยะ อันตราย



ขยะอันตรายจากบ้านเรือน หลายคนอาจจะเรียกว่า **ขยะพิษ** ขยะอันตรายทั่วไปจากบ้านเรือนเป็นของเสียที่อาจมีการปนเปื้อนของสารเคมี หรือมีการปล่อยอนุมูลของสารพิษบางชนิดออกมาสู่สิ่งแวดล้อมหากไม่ได้กำจัดอย่างถูกวิธี และบางชนิดเป็นอันตรายโดยตรงต่อผู้ที่สัมผัส เช่น มีฤทธิ์ในการกัดกร่อน มีโลหะหนักผสมอยู่ สามารถติดไฟได้ง่าย และอาจจะระเบิดได้ บางชนิดอาจก่อให้เกิดการระคายเคืองต่อผู้ที่สัมผัส เช่น คราบน้ำมันเครื่องเก่า กระจกบด กระจกสเปร์ย บรรจุภัณฑ์ยาฆ่าแมลงและสารปราบศัตรูพืช บรรจุภัณฑ์สารทำความสะอาดที่มีฤทธิ์กัดกร่อนรุนแรง

เราจะรู้ได้อย่างไรว่าขยะในมือเราคือขยะอันตราย สังเกตได้ไม่ยากจากฉลากที่ติดอยู่ข้างภาชนะนั่นเอง เช่น มีส่วนประกอบของสารเคมีอันตราย ระบุไว้ว่าเป็นสารไวไฟ หรือเป็นสารพิษที่มีสัญลักษณ์รูปหัวกระดูกไขว้ มีคำเตือนในการทำงานว่าเป็นสารที่สามารถทำลายเนื้อเยื่อ ผิวหนัง ระบบประสาท ระบบทางเดินหายใจ หรือระบุไว้ว่าห้ามรับประทานและควรเก็บให้ห่างจากอาหารและเด็ก แต่บางชนิดก็ไม่ได้ระบุข้อความข้างต้นไว้ข้างภาชนะ เช่น ถ่านไฟฉาย แบตเตอรี่ มือถือ หลอดไฟ ซึ่งส่วนอิเล็กทรอนิกส์เป็นต้น จำเป็นต้องใช้ความชำนาญในการคัดแยกเนื่องจากขยะบางชนิดไม่เป็นพิษในระยะสั้นขณะที่เรายังใช้งานอยู่ แต่จะมีความเป็นพิษเมื่อหมดอายุการใช้งานแล้ว เราจะเห็นว่าถ่านไฟฉายบางชนิดเมื่อเก็บไว้นานๆ จะมีน้ำที่สีคล้ายสนิมไหลออกมา เป็นผลจากการปฏิกิริยากันของโลหะหนักที่อยู่ภายในและเกิดสารพิษเมื่อเวลาผ่านไป

วิธีกำจัดก็ง่ายนิดเดียวเพียงแต่เราเก็บรวบรวมขยะเหล่านี้ไว้
บรรจุถุงให้มีดซิด ซึ่งนานๆ ครั้งทีแต่ละบ้านจะเกิดขยะ
ประเภทนี้ ดังนั้นปริมาณไม่มากนัก เมื่อรวบรวมให้ได้ปริมาณ
พอสมควรจึงค่อยทิ้งทิ้งถุง หากจะช่วยมั่งคุณก็เพียงแค่เขียน
ระบุไว้ข้างถุงว่าขยะอันตรายก็จะดีนะ คนที่มาเก็บรวบรวมจะ
ได้ใช้ความระมัดระวัง

มั่งคุณคิดว่า “คู่มือแยกขยะได้ประโยชน์” เล่มนี้จะสร้าง
ความรู้ความเข้าใจให้แก่พี่น้องทุกท่านมากยิ่งขึ้น เราทุกคน
สามารถเรียนรู้วิธีง่ายๆ ที่จะใช้ประโยชน์จากขยะให้คุ้มค่า
คำว่าขยะไม่มีความหมายแต่ของเหลือทิ้งอีกต่อไปแล้ว **ขยะ
มีค่า ขยะสร้างเงินตรา ขยะสร้างประโยชน์** นอกเหนือจาก
การนำขยะมาใช้ประโยชน์แล้ว เราก็สามารถช่วยกันลด
ปริมาณขยะโดยวิธีอื่นได้อีกมากมาย เช่น

Reduce (รีดิวส์) คือ การลดปริมาณ

ขยะโดยไม่ก่อให้เกิดขยะโดยไม่จำเป็นเหมือน เช่น
การใช้ปิ่นโตแทนถุงพลาสติก เลือกกินขนมที่ร้านที่
ทราบดีว่าหิ้วถุงขยะกลับบ้าน ใช้ผ้าเช็ดหน้าแทนกระดาษ
ทิชชู เลิกการใช้กล่องโฟม

Reuse (รียูส) คือ การหมุนเวียนนำสิ่ง

ของกลับมาใช้ประโยชน์ใหม่อีกรอบ เช่น ขวดแก้วที่
เคยบรรจุกาแฟ เมื่อกาแฟหมดก็นำขวดไปล้างให้
สะอาดไว้ใส่น้ำตาลหรืออาหารแห้งก็ได้ ยางรถยนต์
เก่าหมดสภาพนำไปแปรเป็นถังขยะ

จำมั่งคุณไว้ให้ดีนะ มั่งคุณจะอยู่คู่คุณ
ทุกครั้งที่คุณคิดจะทิ้งขยะ คิดก่อนทิ้งนะ....





ชุดแยกขยะรีไซเคิล



ชุดแยกขยะทั่วไป
/ ขยะอินทรีย์ / ขยะอันตราย



แบบสัญลักษณ์
แทนขยะแต่ละประเภท





สำนักงานสิ่งแวดล้อมภาคที่ 16
ถนนกาญจนาภิเษก ตำบลเขารูปช้าง
อำเภอเมือง จังหวัดสงขลา 90000

โทร. 074-311882, 074-313419

โทรสาร. 074-313419

<http://www.reo16.in.th>

E-mail: envreo16@hotmail.com, reo16@thai.com

ส่งเสริมสุขภาพโดย
กรมส่งเสริมคุณภาพสิ่งแวดล้อม

