

การเฝ้าระวังและเตือนภัยมลพิษจากหมอกควันข้ามแดน ในพื้นที่ภาคใต้ตอนล่าง

ข้อมูลพื้นฐาน สภาพพื้นที่และปัญหา

เนื่องจากในช่วงระหว่างเดือนมิถุนายน – กันยายน เป็นฤดูแล้งของกลุ่มประเทศอาเซียนตอนล่าง คือ มาเลเซีย สิงคโปร์ และอินโดนีเซีย และในห้วงเวลานี้ ในประเทศอินโดนีเซีย บริเวณเกาะสุมาตรา และเกาะกาลิมันตัน จะมีการแผ้วถางพื้นที่โดยการเผาเพื่อทำการเกษตร เช่นเดียวกับภาคเหนือของประเทศไทย และห้วงเวลาเดียวกันนี้ลมที่พัดจะเป็นลมมรสุมตะวันตกเฉียงใต้ เมื่อการเผาป่าหรือพื้นที่เกษตรในเกาะสุมาตราเป็นจำนวนมาก และทิศทางลมพัดขึ้นมาตอนบน ทำให้หมอกควันข้ามแดนส่งผลกระทบต่อภาคใต้ตอนล่างของประเทศไทย

รูปแบบ/วิธีดำเนินการ/ระยะเวลา

สำนักงานสิ่งแวดล้อมภาคที่ 16 ให้ความสำคัญในการเฝ้าระวังสถานการณ์คุณภาพอากาศ และการให้ข่าวสารต่อสาธารณะที่เป็นปัจจุบัน และทุกคนสามารถเข้าถึงข้อมูลได้ตลอดเวลา รวมทั้งการเตือนภัยกรณีค่าความเข้มข้นของมลพิษทางอากาศเกินมาตรฐาน และคุณภาพอากาศเริ่มจะมีผลกระทบต่อสุขภาพอนามัยของประชาชน เพื่อจะได้ทราบข้อเท็จจริงและไม่ตื่นตระหนกกับปัญหาดังกล่าว โดยดำเนินการดังนี้

1. สำนักจัดการคุณภาพอากาศและเสียง กรมควบคุมมลพิษ จัดส่งข้อมูลคุณภาพอากาศให้สำนักงานสิ่งแวดล้อมภาคที่ 16 ทางจดหมายอิเล็กทรอนิกส์ ก่อนเวลา 10.00 น. ของทุกวัน ซึ่งเริ่มตั้งแต่วันที่ 24 มิถุนายน 2556 จนกว่าจะสถานการณ์จะเป็นปกติ (ประมาณเดือนสิงหาคม)

2. สำนักงานสิ่งแวดล้อมภาคที่ 16 จัดทำรายงานสถานการณ์หมอกควันเป็นรายวัน โดยรวบรวม และประมวลผลข้อมูลคุณภาพอากาศ และปริมาณฝุ่นละออง จากกรมควบคุมมลพิษ จำนวนจุดที่เกิดไฟไหม้ (Hotspot) บนเกาะสุมาตรา และแผนที่การกระจายตัวของหมอกควัน (Regional Haze Map) จากเว็บไซต์หน่วยบริการอุตุนิยมวิทยาของประเทศสิงคโปร์ (Meteorological Service Singapore) ข้อมูลอุตุนิยมวิทยา จากเว็บไซต์ของกรมอุตุนิยมวิทยา และแจ้งเตือนสถานการณ์หมอกควันตามระดับความรุนแรงของปริมาณฝุ่นละออง PM₁₀

| ปริมาณฝุ่นละออง PM ₁₀ (µg/m ³) | ดัชนีคุณภาพอากาศ (Air Quality Index) | คุณภาพอากาศ |
|--|---|-----------------------|
| ≤ 40 | 0-50 | ดี |
| 41-120 | 51-100 | ปานกลาง |
| 121-350 | 101-200 | มีผลกระทบต่อสุขภาพ |
| 351-420 | 201-300 | มีผลกระทบต่อสุขภาพมาก |
| > 420 | >300 | อันตราย |

ที่มา : กรมควบคุมมลพิษ

3. สำนักงานสิ่งแวดล้อมภาคที่ 16 จัดส่งรายงานสถานการณ์หมอกควันเป็นรายวัน ให้สำนักงานสิ่งแวดล้อมภาคที่ 14 และสำนักงานสิ่งแวดล้อมภาคที่ 15 ทางระบบสารบรรณอิเล็กทรอนิกส์

4. สำนักงานสิ่งแวดล้อมภาคที่ 16 จัดส่งรายงานสถานการณ์หมอกควันเป็นรายวัน ให้สำนักงานทรัพยากรธรรมชาติและสิ่งแวดล้อมจังหวัด จำนวน 9 จังหวัด คือ จังหวัดสงขลา พัทลุง ปัตตานี ยะลา นราธิวาส สตูล ตรัง กระบี่ และนครศรีธรรมราชทางระบบสารบรรณอิเล็กทรอนิกส์

5. สำนักงานทรัพยากรธรรมชาติและสิ่งแวดล้อมจังหวัด รายงานต่อผู้ว่าราชการจังหวัด และแจ้งข้อมูลหน่วยงานที่เกี่ยวข้อง อาทิ สำนักงานประชาสัมพันธ์จังหวัด สำนักงานสาธารณสุขจังหวัด สำนักงานป้องกันและบรรเทาสาธารณภัยจังหวัด และองค์กรปกครองส่วนท้องถิ่น

6. การเผยแพร่สู่สาธารณะ โดยช่องทางเว็บไซต์ของสำนักงานสิ่งแวดล้อมภาคที่ 16 : www.reo16.mnre.go.th ช่องทาง facebook : www.facebook.com/reo16

7. การเผยแพร่สู่สาธารณะ โดยช่องทางเว็บไซต์ของกรมควบคุมมลพิษ : www.reo16.mnre.go.th

8. การให้ข้อมูลข่าวสารแก่ผู้สื่อข่าว อาทิเช่น หนังสือพิมพ์เดลินิวส์ หนังสือพิมพ์ไทยรัฐ หนังสือพิมพ์กรุงเทพธุรกิจ หนังสือพิมพ์คม ชัด ลึก และไทยทีวีสีช่อง 3 5 7 และ NBT เป็นต้น

ผลสำเร็จของงาน

1. จัดทำรายงานสถานการณ์หมอกควันรายวัน ได้อย่างต่อเนื่อง และเป็นปัจจุบัน ตั้งแต่วันที่ 24 จนถึงปัจจุบัน (23 กรกฎาคม 2556) จำนวน 30 ฉบับ โดยมีจำนวนวันที่คุณภาพเกินมาตรฐาน จำนวน 1 ครั้ง (ค่ามาตรฐาน PM₁₀ เฉลี่ย 24 ชั่วโมง เท่ากับ 120 ไมโครกรัมต่อลูกบาศก์เมตร) ณ สถานีตรวจวัดคุณภาพอากาศ จังหวัดนราธิวาส เมื่อวันที่ 25 มิถุนายน 2556
2. รายงานสถานการณ์หมอกควันเป็นรายวัน ให้สำนักงานสิ่งแวดล้อมภาคที่ ๑๔ และสำนักงานสิ่งแวดล้อมภาคที่ ๑๕ ทางระบบสารบรรณอิเล็กทรอนิกส์
3. รายงานสถานการณ์หมอกควันเป็นรายวัน ให้สำนักงานทรัพยากรธรรมชาติและสิ่งแวดล้อมจังหวัดทางระบบสารบรรณอิเล็กทรอนิกส์ โดยเป็น
 - จังหวัดในพื้นที่รับผิดชอบของสำนักงานสิ่งแวดล้อมภาคที่ 14 จำนวน 1 จังหวัด คือ สุราษฎร์ธานี
 - จังหวัดในพื้นที่รับผิดชอบของสำนักงานสิ่งแวดล้อมภาคที่ 15 จำนวน 3 จังหวัด คือ สตูล กระบี่ และตรัง
 - จังหวัดในพื้นที่รับผิดชอบของสำนักงานสิ่งแวดล้อมภาคที่ 16 จำนวน 5 จังหวัด คือ พัทลุง สงขลา ปัตตานี ยะลา และนราธิวาส
4. รายงานสถานการณ์หมอกควันในพื้นที่ภาคใต้เป็นรายวัน เผยแพร่สู่สาธารณะ โดยช่องทางเว็บไซต์ของสำนักงานสิ่งแวดล้อมภาคที่ 16 : www.reo16.mnre.go.th จำนวน 30 ฉบับ โดยมีผู้ใช้บริการดาวน์โหลด

รายงานสถานการณ์หมอกควันในพื้นที่ภาคใต้รายวัน ตั้งแต่วันที่ 24 มิถุนายน 2556 จนถึงปัจจุบัน (23 กรกฎาคม 2556) จำนวน 3,026 ราย โดยเมื่อวันที่ 25 มิถุนายน 2556 มีผู้ใช้บริการสูงสุด จำนวน 828 ราย

5. รายงานสถานการณ์หมอกควันเป็นรายวัน เผยแพร่สู่สาธารณะ โดยช่องทาง facebook :

www.facebook.com/reo16 จำนวน 30 ฉบับ

ปัจจัยแห่งความสำเร็จ

1. ระบบเทคโนโลยีสารสนเทศที่มีประสิทธิภาพในปัจจุบัน ทำให้การเข้าถึงข้อมูล และการสื่อสาร เผยแพร่ข้อมูล เป็นไปอย่างมีประสิทธิภาพ รวดเร็ว และทันต่อเหตุการณ์
2. การสื่อสารข้อมูลหลายช่องทาง ทำให้สามารถนำเสนอข้อมูลได้อย่างมีประสิทธิภาพ และครอบคลุมกลุ่ม ผู้ใช้บริการได้อย่างทั่วถึง
3. ระบบเครือข่ายการเฝ้าระวังและเตือนภัย ซึ่งมีการแบ่งแยกหน้าที่ที่ชัดเจน ทำให้สามารถเตือนภัยได้อย่างมีประสิทธิภาพ
4. ความร่วมมือของหน่วยงานที่เกี่ยวข้องกับการดำเนินงานของศูนย์ศูนย์เฝ้าระวังและเตือนภัยมลพิษทางอากาศ ในพื้นที่ภาคใต้ตอนล่าง
5. รูปแบบการนำเสนอข้อมูลวิชาการที่แปลงข้อมูลวิชาการเป็นข้อมูลที่ง่ายต่อการทำความเข้าใจของกลุ่ม ผู้รับบริการที่หลากหลาย

บทสรุปและข้อเสนอแนะ

ปัญหาหมอกควันจากหมอกควัน ในพื้นที่ภาคใต้ สาเหตุหลักเนื่องมาจากปัญหาหมอกควันข้ามแดน จากการเผาป่าหรือพื้นที่เกษตรในเกาะสุมาตรา ประเทศอินโดนีเซีย ซึ่งจะเกิดขึ้นในช่วงระหว่างเดือนมิถุนายน ถึงเดือนสิงหาคมของทุกปี เนื่องจากในช่วงเวลาดังกล่าวลมที่พัดในภูมิภาคนี้จะเป็นลมมรสุมตะวันตกเฉียงใต้ และทิศทางลมพัดขึ้นมาตอนบน ทำให้หมอกควันข้ามแดนส่งผลกระทบต่อภาคใต้ตอนล่างของประเทศไทย ซึ่งโดยปกติปัญหาจะไม่รุนแรงเหมือนที่เกิดปัญหาหมอกควันในพื้นที่ภาคเหนือ อย่างไรก็ตาม สำนักงานสิ่งแวดล้อมภาคที่ 16 ได้ให้ความสำคัญในการเผยแพร่ข้อมูลที่ถูกต้อง แม่นยำ และเป็นปัจจุบัน เพื่อให้ทุกคนสามารถเข้าถึงข้อมูลได้ตลอดเวลา รวมทั้งการเตือนภัยกรณีค่าความเข้มข้นของมลพิษทางอากาศเกินมาตรฐาน และคุณภาพอากาศเริ่มจะมีผลกระทบต่อสุขภาพอนามัยของประชาชน เพื่อจะได้ทราบข้อเท็จจริงและไม่ตื่นตระหนกกับปัญหาดังกล่าว

การดำเนินการในลักษณะศูนย์เฝ้าระวังและเตือนภัยมลพิษจากหมอกควันข้ามแดน ในพื้นที่ภาคใต้ตอนล่าง มุ่งเน้นการบูรณาการงานร่วมกันระหว่างหน่วยงานในสังกัดกระทรวงทรัพยากรธรรมชาติและสิ่งแวดล้อม ได้แก่ สำนักจัดการคุณภาพอากาศและเสียง กรมควบคุมมลพิษ สำนักงานสิ่งแวดล้อมภาคที่ 14 สำนักงานสิ่งแวดล้อมภาคที่ 15 และสำนักงานสิ่งแวดล้อมภาคที่ 16 รวมทั้ง สำนักงานทรัพยากรธรรมชาติและสิ่งแวดล้อมจังหวัด จำนวน 9 จังหวัด คือ จังหวัดสงขลา พัทลุง ปัตตานี ยะลา นราธิวาส สตูล ตรัง กระบี่ และ

นครศรีธรรมราช โดยมีการแบ่งแยกหน้าที่ที่ชัดเจน ไม่ซ้ำซ้อนกัน ประสานเชื่อมโยงทุกภาคส่วนที่เกี่ยวข้องให้มี
แนวทางปฏิบัติไปในทิศทางที่ถูกต้องและมีประสิทธิภาพ และสร้างกระบวนการเรียนรู้ร่วมกัน นอกจากนี้ ยังเป็น
การสร้างความสัมพันธ์ในระยะยาวกับหน่วยงานภาครัฐอื่น ๆ เพื่อสร้างภาคีเครือข่ายการแจ้งรายงานข้อมูล
ข่าวสารในระยะยาว

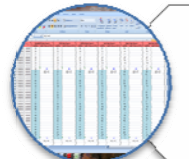
ผังการทำงานของศูนย์เฝ้าระวังและเตือนภัยมลพิษ
จากหมอกควันข้ามแดน ในพื้นที่ภาคใต้ตอนล่าง



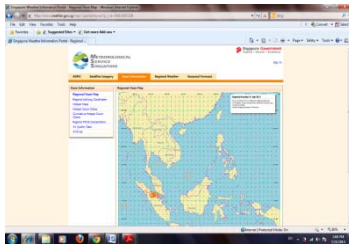
<http://aqmthai.com/>
กรมควบคุมมลพิษ



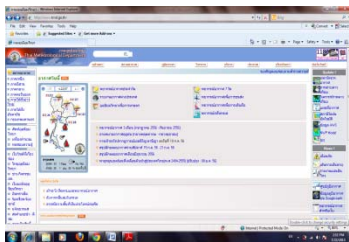
Mobile Application สำหรับ
สมาร์ทโฟนและแท็บเล็ต **Air4Thai**



ข้อมูลคุณภาพอากาศรายวันจากกรม
ควบคุมมลพิษ ในช่วงเดือนมิถุนายน -
กันยายน 2556



ข้อมูลสถานการณไฟไหม้/หมอกควันจาก
เกาะสุมาตรา ประเทศอินโดนีเซีย
[http://www.weather.gov.sg/wip/
web/ASMC](http://www.weather.gov.sg/wip/web/ASMC)



ข้อมูลอุตุนิยมวิทยา โดยกรมอุตุนิยมวิทยา
<http://www.tmd.go.th/>

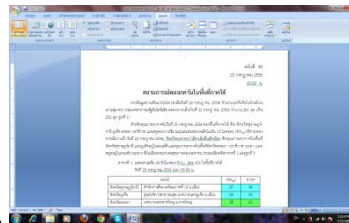
กรมควบคุมมลพิษ

สำนักงานสิ่งแวดล้อมภาคที่ 16

ข้อมูลคุณภาพอากาศ

ส่วนเฝ้าระวังและเตือนภัย

- รวบรวมข้อมูลคุณภาพอากาศ
ข้อมูลสถานการณ์ไฟไหม้/หมอก
ควันบนเกาะสุมาตรา ประเทศ
อินโดนีเซีย ข้อมูลอุตุนิยมวิทยา
- ประมวลผล วิเคราะห์ข้อมูล และ
จัดทำรายงานสถานการณ์หมอก
ควันเป็นรายวัน
- เผยแพร่ข้อมูลข่าวสารผ่าน
เว็บไซต์ facebook โทรสาร
โทรศัพท์ และการให้สัมภาษณ์
สื่อมวลชน หนังสือพิมพ์ โทรทัศน์
และวิทยุ
- การแจ้งรายงานไปยังสำนักงาน
สิ่งแวดล้อมภาคที่ 14 และ 15
และสำนักงานทรัพยากรธรรมชาติและ
สิ่งแวดล้อมจังหวัด



การเผยแพร่
ข้อมูล
ข่าวสาร

การแจ้งรายงาน
คุณภาพอากาศ

เผยแพร่บนหน้าเว็บไซต์ สำนักงาน
สิ่งแวดล้อมภาคที่ 16
[http://reo16.mnre.go.th/r
eo16/frontpage](http://reo16.mnre.go.th/reo16/frontpage)



เผยแพร่บน facebook สำนักงาน
สิ่งแวดล้อมภาคที่ 16
[https://www.facebook.co
m/reo16](https://www.facebook.com/reo16)



เผยแพร่บนหน้าเว็บไซต์กรมควบคุม
มลพิษ
<http://aqnis.pcd.go.th/>



การให้ข้อมูลข่าวสารผ่านสื่อมวลชน
หนังสือพิมพ์ โทรทัศน์ และวิทยุ



สำนักงานสิ่งแวดล้อมภาคที่
14 และ 15

แจ้งรายงาน
คุณภาพอากาศ

สำนักงานทรัพยากรธรรมชาติและ
สิ่งแวดล้อมจังหวัดสงขลา พัทลุง ยะลา
นราธิวาส ปัตตานี สตูล ตรัง กระบี่ และ
นครศรีธรรมราช

- รายงานข้อมูลต่อผู้ว่าราชการจังหวัด
- แจ้งข้อมูลหน่วยงานที่เกี่ยวข้อง อาทิ
สำนักงานประชาสัมพันธ์จังหวัด
สำนักงานสาธารณสุขจังหวัด สำนักงาน
ป้องกันและบรรเทาสาธารณภัยจังหวัด
และองค์กรปกครองส่วนท้องถิ่น