

รายงานการติดตามตรวจสอบคุณภาพน้ำ
ลุ่มน้ำทะเลสาบสงขลา และลุ่มน้ำภาคใต้ฝั่งตะวันออกตอนล่าง
ครั้งที่ 2 ปีงบประมาณ พ.ศ. 2567

สำนักงานสิ่งแวดล้อมและควบคุมมลพิษที่ 16 (สคพ.16) ดำเนินการติดตามตรวจสอบคุณภาพน้ำ แหล่งน้ำสำคัญในลุ่มน้ำทะเลสาบสงขลา พื้นที่จังหวัดสงขลา และลุ่มน้ำภาคใต้ฝั่งตะวันออกตอนล่าง พื้นที่จังหวัด ปัตตานี ยะลา และนราธิวาส รวม 7 แหล่งน้ำ จำนวน 24 จุดตรวจวัด รายละเอียด ดังนี้

แหล่งน้ำผิวดิน	จำนวนจุดตรวจวัด
ลุ่มน้ำทะเลสาบสงขลา (รหัส 20)	
- ทะเลหลวง	2
- ทะเลสาบสงขลา	7
ลุ่มน้ำภาคใต้ฝั่งตะวันออกตอนล่าง (รหัส 21)	
- แม่น้ำปัตตานีตอนล่าง	2
- แม่น้ำปัตตานีตอนบน	3
- แม่น้ำสายบุรี	4
- แม่น้ำบางนรา	2
- แม่น้ำโก-ลก	4
รวม	24

ปีงบประมาณ พ.ศ. 2567 กำหนดแผนติดตามตรวจสอบคุณภาพน้ำแหล่งน้ำผิวดิน ความถี่ 4 ครั้งต่อปี ครั้งที่ 1 พฤศจิกายน 2566 ครั้งที่ 2 กุมภาพันธ์ ครั้งที่ 3 พฤษภาคม และครั้งที่ 4 กรกฎาคม 2567 โดยติดตามตรวจสอบคุณภาพน้ำแหล่งน้ำผิวดิน ครั้งที่ 2 ปีงบประมาณ พ.ศ. 2567 ระหว่างวันที่ 31 มกราคม ถึง 8 กุมภาพันธ์ 2567 ผลการประเมินดัชนีคุณภาพน้ำแหล่งน้ำผิวดิน (Water Quality Index : WQI) พบว่าคุณภาพน้ำ 7 แหล่งน้ำ อยู่ในเกณฑ์ดีมาก ร้อยละ 43 และเกณฑ์ดี ร้อยละ 57 (รูปที่ 1)

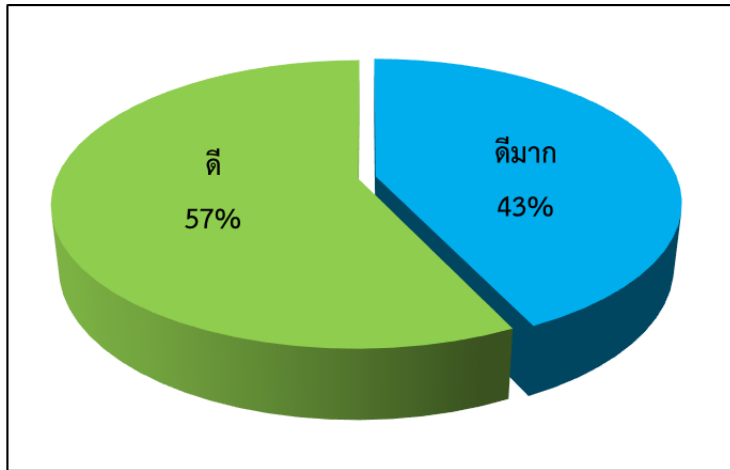
● แหล่งน้ำที่มีคุณภาพน้ำโดยรวมอยู่ในเกณฑ์ดีมาก จำนวน 3 แห่ง ได้แก่ แม่น้ำปัตตานีตอนล่าง แม่น้ำปัตตานีตอนบน และแม่น้ำสายบุรี

● แหล่งน้ำที่มีคุณภาพน้ำโดยรวมอยู่ในเกณฑ์ดี จำนวน 4 แห่ง ได้แก่ ทะเลหลวง ทะเลสาบสงขลา แม่น้ำบางนรา และแม่น้ำโก-ลก

¹ ดัชนีคุณภาพน้ำแหล่งน้ำผิวดิน (Water Quality Index : WQI)

แสดงถึงสถานการณ์ของคุณภาพน้ำในภาพรวม โดยพิจารณาจากค่าคุณภาพน้ำ 5 พารามิเตอร์ ได้แก่

ออกซิเจนละลาย (Dissolved Oxygen : DO) ความสกปรกในรูปสารอินทรีย์ (Biochemical Oxygen Demand : BOD) แบคทีเรียกลุ่มโคลิฟอร์มทั้งหมด (Total Coliform Bacteria : TCB) แบคทีเรียกลุ่มฟีคอลโคลิฟอร์ม (Fecal Coliform Bacteria : FCB) และแอมโมเนียไนโตรเจน (NH₃-N) มีคะแนนอยู่ระหว่าง 0-100 โดยจัดเกณฑ์คุณภาพน้ำ ดีมาก (คะแนน 91-100) ดี (คะแนน 71-90) พอใช้ (คะแนน 61-70) เสื่อมโทรม (คะแนน 31-60) และเสื่อมโทรมมาก (คะแนน 0-30)



รูปที่ 1 สถานการณ์คุณภาพน้ำ ลุ่มน้ำทะเลสาบสงขลา และลุ่มน้ำภาคใต้ฝั่งตะวันออกตอนล่าง ครั้งที่ 2 ปีงบประมาณ พ.ศ. 2567

❖ **ลุ่มน้ำทะเลสาบสงขลา**

ทะเลหลวง

คุณภาพน้ำทะเลหลวงอยู่ในเกณฑ์ดีทั้ง 2 จุดตรวจวัด ได้แก่ ปากคลองบ้านโรง (SK04) และ กลางทะเลหลวง (SK05) (รูปที่ 2)



67SK04 ปากคลองบ้านโรง 31 ม.ค.



SK05 กลางทะเลหลวง 31 ม.ค.

ทะเลสาบสงขลา

คุณภาพน้ำทะเลสาบสงขลาโดยรวมอยู่ในเกณฑ์ดี โดยมีสัดส่วนคุณภาพน้ำอยู่ในเกณฑ์ดีมาก เกณฑ์ดี และเกณฑ์พอใช้ คิดเป็นร้อยละ 57 29 และ 14 ตามลำดับ บริเวณที่คุณภาพน้ำอยู่ในเกณฑ์ดีมาก ได้แก่ บ้านปากจำ (SK09) สะพานติณสูลานนท์ช่วงแรก (SK12) ปากคลองสำโรง (SK13) และปากทะเลสาบสงขลา (SK15) บริเวณที่คุณภาพน้ำอยู่ในเกณฑ์ดี ได้แก่ ปากคลองอู่ตะเภา (SK10) และวัดสุวรรณคีรี (SK14) บริเวณที่คุณภาพน้ำอยู่ในเกณฑ์พอใช้ คือปากคลองพะวง (SK11) (รูปที่ 2)

ผลการตรวจวัดโลหะหนัก จำนวน 3 จุดตรวจวัด ได้แก่ ปากคลองอู่ตะเภา (SK10) ปากคลองสำโรง (SK13) และปากทะเลสาบสงขลา (SK15) จำนวน 10 พารามิเตอร์ ได้แก่ แคดเมียม (Cd) โครเมียม (Cr) โครเมียมชนิดเฮกซะวาเลนต์ (Cr Hexavalent) แมงกานีส (Mn) นิกเกิล (Ni) ตะกั่ว (Pb) สังกะสี (Zn) ทองแดง (Cu) ปรอท (Hg) และสารหนู (As) พบอยู่ในเกณฑ์มาตรฐานคุณภาพน้ำแหล่งน้ำผิวดินทุกพารามิเตอร์

พารามิเตอร์สำคัญที่บ่งชี้ถึงปัญหาคุณภาพน้ำ คือ แอมโมเนียในหน่วยไนโตรเจน ($\text{NH}_3\text{-N}$) พบมีค่าค่อนข้างสูงบริเวณปากคลองพะวง (SK11) เนื่องจากรองรับน้ำเสียจากชุมชน และโรงงานอุตสาหกรรม



SK10 ปากคลองอู่ตะเภา 1 ก.พ. 67



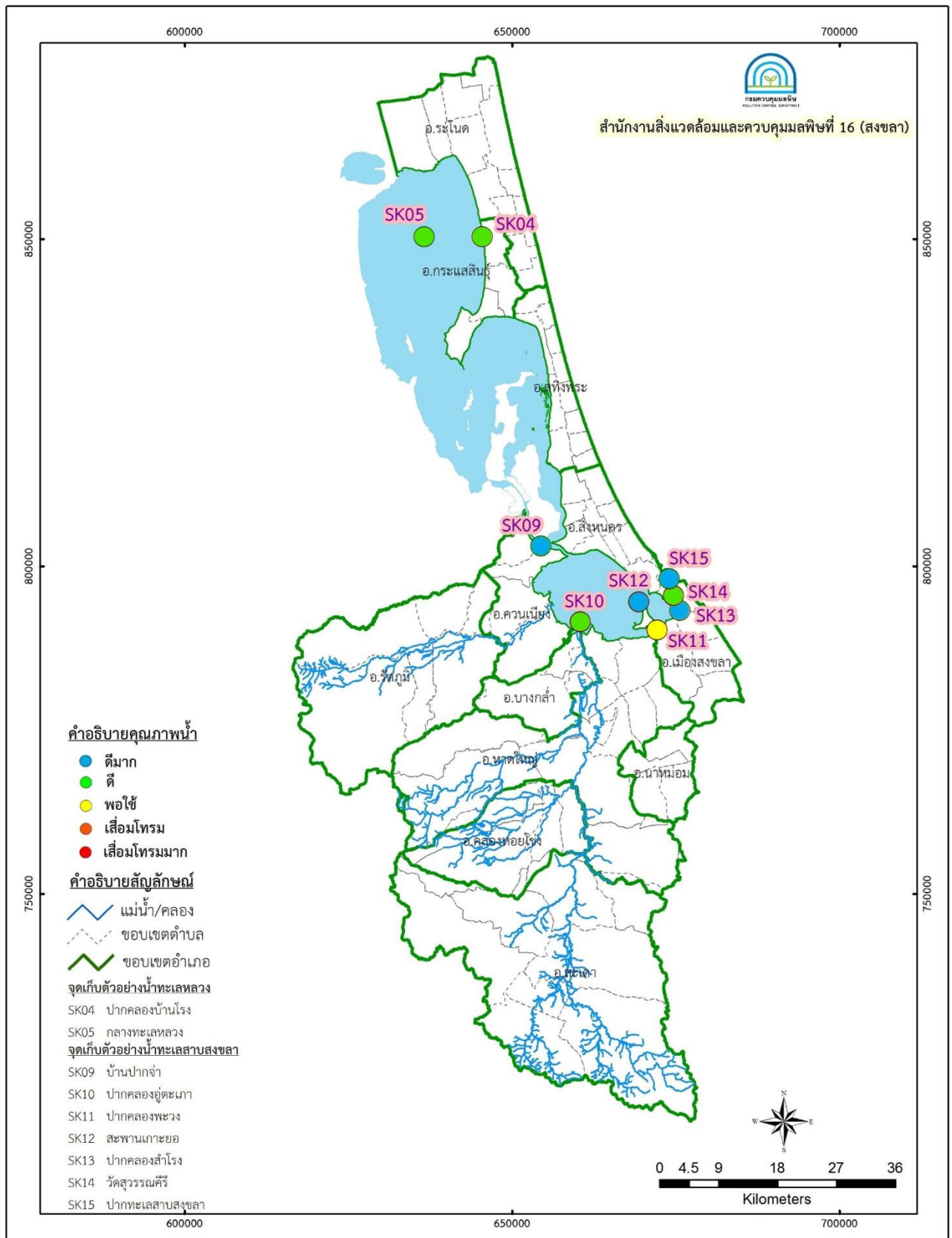
SK11 ปากคลองพะวง 1 ก.พ. 67



SK13 ปากคลองสำโรง 1 ก.พ. 67



SK15 ปากทะเลสาบสงขลา 1 ก.พ. 67



รูปที่ 2 คุณภาพน้ำทะเลหลวง และทะเลสาบสงขลา ครั้งที่ 2 ปีงบประมาณ พ.ศ. 2567

❖ ลุ่มน้ำภาคใต้ฝั่งตะวันออกตอนล่าง

แม่น้ำปัตตานีตอนล่าง

คุณภาพน้ำแม่น้ำปัตตานีตอนล่างอยู่ในเกณฑ์ดีมาก ทั้ง 2 จุดตรวจวัด ได้แก่ ปากแม่น้ำปัตตานี (PT01) และบ้านอาน้ำบูโละ (PT02) (รูปที่ 3)

แม่น้ำปัตตานีตอนบน

คุณภาพน้ำแม่น้ำปัตตานีตอนบนโดยรวมอยู่ในเกณฑ์ดีมาก โดยมีสัดส่วนคุณภาพน้ำอยู่ในเกณฑ์ดีมาก ร้อยละ 67 และเกณฑ์ดี ร้อยละ 33 บริเวณที่มีคุณภาพน้ำอยู่ในเกณฑ์ดีมาก ได้แก่ โรงสูบน้ำแรงต่ำ ประปาเทศบาลนครยะลา (PT03) และท้ายเขื่อนบางลาง (PT05) บริเวณที่คุณภาพน้ำอยู่ในเกณฑ์ดี คือ บ้านบาเจาะ (PT04) (รูปที่ 3)

ผลการตรวจวัดโลหะหนัก บริเวณโรงสูบน้ำแรงต่ำประปา เทศบาลนครยะลา (PT03) จำนวน 9 พารามิเตอร์ ได้แก่ แคดเมียม (Cd) โครเมียม (Cr) แมงกานีส (Mn) นิกเกิล (Ni) ตะกั่ว (Pb) สังกะสี (Zn) ทองแดง (Cu)ปรอท (Hg) และสารหนู (As) พบอยู่ในเกณฑ์มาตรฐานคุณภาพน้ำแหล่งน้ำผิวดินทุกพารามิเตอร์



PT01 ปากแม่น้ำปัตตานี 7 ก.พ. 67



PT05 ท้ายเขื่อนบางลาง 8 ก.พ. 67

แม่น้ำสายบุรี

คุณภาพน้ำแม่น้ำสายบุรีอยู่ในเกณฑ์ดีมาก ทุกจุดตรวจวัด ได้แก่ ปากแม่น้ำสายบุรี (SB01) บริเวณหมู่ 1 ต.กายูบอเกาะ (SB02) โรงสูบน้ำแรงต่ำการประปารือเสาะ (SB03) และเทศบาลตำบลศรีสาคร (SB04) (รูปที่ 3)

ผลการตรวจวัดโลหะหนัก บริเวณโรงสูบน้ำแรงต่ำการประปารือเสาะ (SB03) จำนวน 9 พารามิเตอร์ ได้แก่ แคดเมียม (Cd) โครเมียม (Cr) แมงกานีส (Mn) นิกเกิล (Ni) ตะกั่ว (Pb) สังกะสี (Zn) ทองแดง (Cu) ปรอท (Hg) และสารหนู (As) พบอยู่ในเกณฑ์มาตรฐานคุณภาพน้ำแหล่งน้ำผิวดินทุกพารามิเตอร์



SB01 ปากแม่น้ำสายบุรี 7 ก.พ. 67



SB04 เทศบาลตำบลศรีสาคร 7 ก.พ. 67

แม่น้ำบางนรา

คุณภาพน้ำแม่น้ำบางนราอยู่ในเกณฑ์ดี ทั้งสองจุดตรวจวัด ได้แก่ เทศบาลเมืองนราธิวาส (BN01) และ บ้านปิเหล้ง (BN02) (รูปที่ 3)



BN01 เทศบาลเมืองนราธิวาส 6 ก.พ. 67



BN02 บ้านปิเหล้ง 6 ก.พ. 67

แม่น้ำโก-ลก

คุณภาพน้ำแม่น้ำโก-ลก โดยรวมอยู่ในเกณฑ์ดี โดยมีสัดส่วนคุณภาพน้ำอยู่ในเกณฑ์ดีมาก และเกณฑ์ดี คิดเป็นร้อยละ 50 เท่ากัน บริเวณที่มีคุณภาพน้ำอยู่ในเกณฑ์ดีมาก ได้แก่ บริเวณหมู่บ้านบูเก๊ะตา (KL1) และ สะพานไทย-มาเลเซีย (KL2) บริเวณที่มีคุณภาพน้ำอยู่ในเกณฑ์ดี ได้แก่ สะพานท่าแพรก (KL3) และ ปากแม่น้ำโก-ลก (KL4) (รูปที่ 3)

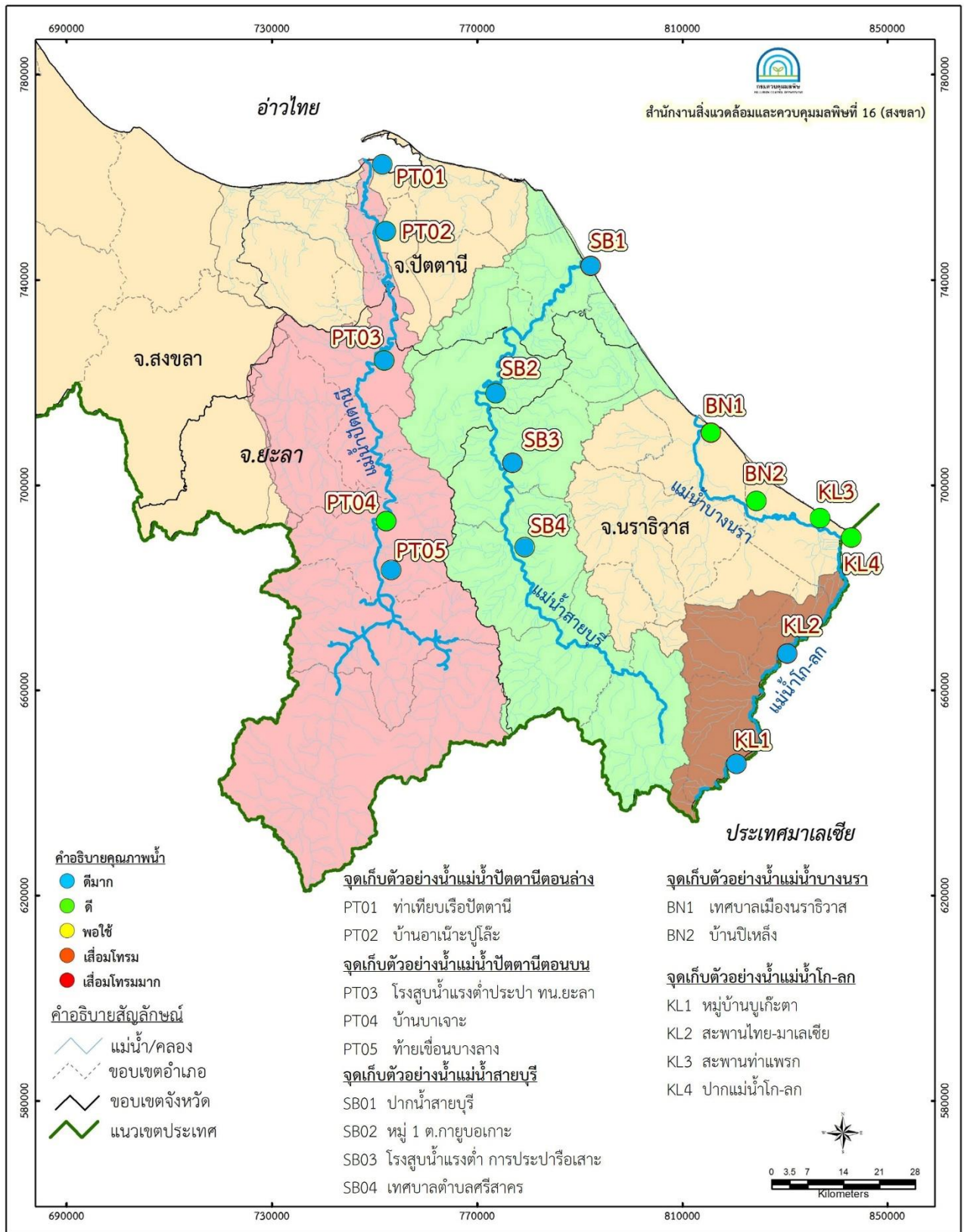
ผลการตรวจวัดโลหะหนัก บริเวณหมู่บ้านบูเก๊ะตา (KL1) และสะพานท่าแพรก (KL3) จำนวน 9 พารามิเตอร์ ได้แก่ แคดเมียม (Cd) โครเมียม (Cr) แมงกานีส (Mn) นิกเกิล (Ni) ตะกั่ว (Pb) สังกะสี (Zn) ทองแดง (Cu) ปรอท (Hg) และสารหนู (As) พบอยู่ในเกณฑ์มาตรฐานคุณภาพน้ำแหล่งน้ำผิวดินทุกพารามิเตอร์



KL1 หมู่บ้านบูเก๊ะตา 6 ก.พ. 67



KL4 ปากแม่น้ำโก-ลก 6 ก.พ. 67



รูปที่ 3 คุณภาพน้ำแม่น้ำปัตตานีตอนล่าง แม่น้ำปัตตานีตอนบน แม่น้ำสายบุรี แม่น้ำบางนรา และแม่น้ำโก-ลก ครั้งที่ 2 ปีงบประมาณ พ.ศ.2567