



กรมควบคุมมลพิษ
POLLUTION CONTROL DEPARTMENT

สถานการณ์ และปัญหาน้ำเสีย ในพื้นที่วิกฤต

ส่วนตรวจและบังคับใช้กฎหมาย
สำนักงานสิ่งแวดล้อมและควบคุมมลพิษที่ 16 (สงขลา)



หัวข้อนำเสนอ

- 1) นโยบายการจัดการคุณภาพน้ำ
- 2) สถานการณ์คุณภาพน้ำในพื้นที่
- 3) การคัดเลือกแหล่งกำเนิดมลพิษเป้าหมาย



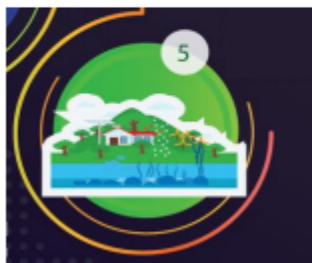
1) นโยบายการจัดการคุณภาพน้ำ

ยุทธศาสตร์ชาติ

ด้านที่ 5 การสร้างการเติบโตบนคุณภาพชีวิตที่เป็นมิตรต่อสิ่งแวดล้อม

เป้าหมาย : อนุรักษ์และรักษาทรัพยากรธรรมชาติ สิ่งแวดล้อม และวัฒนธรรม ให้คนรุ่นต่อไปได้ใช้อย่างยั่งยืน มีสมดุล

ประเด็น : สร้างการเติบโตอย่างยั่งยืนบนสังคมเศรษฐกิจสีเขียว



แผนแม่บทภายใต้ยุทธศาสตร์ชาติ

ประเด็น 19 การบริหารจัดการน้ำทั้งระบบ

เป้าหมายระดับประเด็น : แม่น้ำลำคลองและแหล่งน้ำธรรมชาติได้รับการอนุรักษ์และฟื้นฟูสภาพให้มีระบบนิเวศที่ดี

แผนย่อยของแผนแม่บท : การอนุรักษ์และฟื้นฟูแม่น้ำลำคลองและแหล่งน้ำธรรมชาติทั่วประเทศ

เป้าหมายแผนแม่บทย่อย : แม่น้ำลำคลองและแหล่งน้ำธรรมชาติทั่วประเทศมีระบบนิเวศ และทัศนียภาพที่ดี มีคุณภาพได้มาตรฐานเพิ่มขึ้น

ความสอดคล้องห่วงโซ่คุณค่า (Value Chains)

ข้อองค์ประกอบ : สภาพแวดล้อมที่เอื้อต่อการพัฒนาแม่น้ำลำคลองและแหล่งน้ำธรรมชาติทั่วประเทศให้มีทัศนียภาพที่ดี มีคุณภาพได้มาตรฐาน

ข้อปัจจัย : *การบังคับใช้กฎหมายหรือระเบียบที่เกี่ยวข้อง*



ความเชื่อมโยง/
ความสอดคล้องกับ
แผนแม่บทภายใต้
ยุทธศาสตร์ชาติ
20 ปี
(พ.ศ.2561–2580)

คพ. และ สคพ. เร่งรัดดำเนินการด้านการติดตามบังคับใช้กฎหมายในการจัดการปัญหามลพิษทางน้ำ

คุณภาพน้ำในแหล่งน้ำวิกฤตดีขึ้น



แผนการจัดการคุณภาพน้ำของประเทศ ระยะ 20 ปี และแผนปฏิบัติการยกระดับคุณภาพน้ำ พ.ศ. 2562 – 2570

แผนการจัดการคุณภาพน้ำของประเทศ ระยะ 20 ปี

เป้าหมาย : คุณภาพน้ำในแหล่งน้ำผิวดินและทะเล มีคุณภาพเหมาะสมกับประเภทการใช้ประโยชน์

1. แหล่งน้ำผิวดินมีคุณภาพน้ำเป็นไปตามประเภทการใช้ประโยชน์ที่กำหนด
ค่าเป้าหมาย 20 ปี 59 แหล่งน้ำ (100%)

2. พื้นที่ที่มีคุณภาพน้ำทะเลเป็นไปตามประเภทการใช้ประโยชน์ที่กำหนด
ค่าเป้าหมาย 20 ปี 166 พื้นที่ (100%)

แผนปฏิบัติการยกระดับคุณภาพน้ำ พ.ศ. 2562 – 2570

กรมควบคุมมลพิษได้จัดทำแผนปฏิบัติการยกระดับคุณภาพน้ำ พ.ศ. 2562 – 2570 ภายใต้แผนการจัดการคุณภาพน้ำของประเทศ ระยะ 20 ปี โดยกำหนดประเภทการใช้ประโยชน์แหล่งน้ำผิวดิน จำนวน 59 แหล่งน้ำ ซึ่งในปี 2561 มีแหล่งน้ำที่มีคุณภาพน้ำเป็นไปตามประเภทการใช้ประโยชน์ที่กำหนด จำนวน 7 แหล่งน้ำ จึงได้มีการจัดทำแผนฯ เพื่อใช้เป็นแนวทางการขับเคลื่อนการดำเนินงานแก้ไขปัญหา ร่วมกับหน่วยงานที่เกี่ยวข้อง โดยมีเป้าหมายให้คุณภาพน้ำในแม่น้ำต่างๆ มีความเหมาะสมต่อการใช้ประโยชน์ และทำให้ประชาชนมีคุณภาพชีวิตที่ดีขึ้น โดยดำเนินการจัดทำแผนปฏิบัติการยกระดับคุณภาพน้ำ แล้วเสร็จ 10 ลุ่มน้ำ ได้แก่ แม่น้ำท่าจีน แม่น้ำป่าสัก แม่น้ำยม แม่น้ำเจ้าพระยา ชายฝั่งทะเลตะวันออก แม่น้ำน่าน แม่น้ำบางปะกง แม่น้ำพองและแม่น้ำชี แม่น้ำมูล และแม่น้ำปิง ซึ่งอยู่ระหว่างดำเนินการอีก 15 ลุ่มน้ำ ให้แล้วเสร็จในปี 2563 ประกอบด้วย 5 มาตรการ ดังนี้



มาตรการที่ 1 ป้องกัน ควบคุม กำกับดูแล และบังคับใช้กฎหมาย

เป้าหมาย บังคับใช้กฎหมายกับแหล่งกำเนิดมลพิษได้อย่างมีประสิทธิภาพ/มีการจัดการน้ำเสียที่ต้นทางตั้งแต่ครัวเรือน

หน่วยงานที่รับผิดชอบ อปท./สสจ./ทสจ./คพ.

มาตรการที่ 2 ลดการระบายน้ำเสียลงสู่แหล่งน้ำ

เป้าหมาย ก่อสร้างระบบบำบัดน้ำเสียใหม่/เพิ่มประสิทธิภาพระบบบำบัดน้ำเสียเดิม/เพิ่มประสิทธิภาพในการจัดการน้ำเสียของแหล่งกำเนิด

หน่วยงานที่รับผิดชอบ อจน./อปท./คพ./สสจ./ทสจ.

มาตรการที่ 3 ติดตามตรวจสอบ และการเฝ้าระวังคุณภาพน้ำ

เป้าหมาย ผลการตรวจวัดคุณภาพน้ำเพื่อใช้ในการประเมินผลการดำเนินงานกำหนดพื้นที่เฝ้าระวัง และแก้ไขปัญหาคุณภาพน้ำ

หน่วยงานที่รับผิดชอบ สสจ./คพ./ทสจ.

มาตรการที่ 4 ปรับปรุงสภาพแวดล้อมและระบบนิเวศของแหล่งน้ำ

เป้าหมาย สองฝั่งลำน้ำได้รับการปรับปรุงให้มีความสวยงาม การไหลเวียนของแหล่งน้ำมีความต่อเนื่อง ไม่มีขยะ

หน่วยงานที่รับผิดชอบ สำนักชลประทาน/อบจ./สสจ./ทสจ.

มาตรการที่ 5 สร้างการมีส่วนร่วม และจิตสำนึกให้กับทุกภาคส่วน

เป้าหมาย ทุกภาคส่วนมีความรู้ความเข้าใจ และร่วมมือในการป้องกันและแก้ไขปัญหา น้ำเน่าเสียอย่างมีประสิทธิภาพ และเกิดความยั่งยืน

หน่วยงานที่รับผิดชอบ ประชาสัมพันธ์จังหวัด/ทสจ./สสจ./คพ.



2) สถานการณ์คุณภาพน้ำ



แหล่งกำเนิดมลพิษทางน้ำ



น้ำเสียชุมชน
ร้อยละ 50



น้ำเสียอุตสาหกรรม
ร้อยละ 35



น้ำเสียเกษตรกรรม
ร้อยละ 15



การจัดการน้ำเสียในพื้นที่เป้าหมาย



การพัฒนากฎหมาย มาตรฐาน
เครื่องมือ กลไกจัดการมลพิษ



การเพิ่มประสิทธิภาพระบบบำบัด
น้ำเสียรวมชุมชน



สถานีตรวจวัดคุณภาพน้ำ

“น้ำต้องสะอาด อากาศต้องบริสุทธิ์ หยุดปัญหามลพิษ เพื่อสิ่งแวดล้อมและคุณภาพชีวิตที่ดีของประชาชน”

สถานการณ์คุณภาพน้ำในพื้นที่



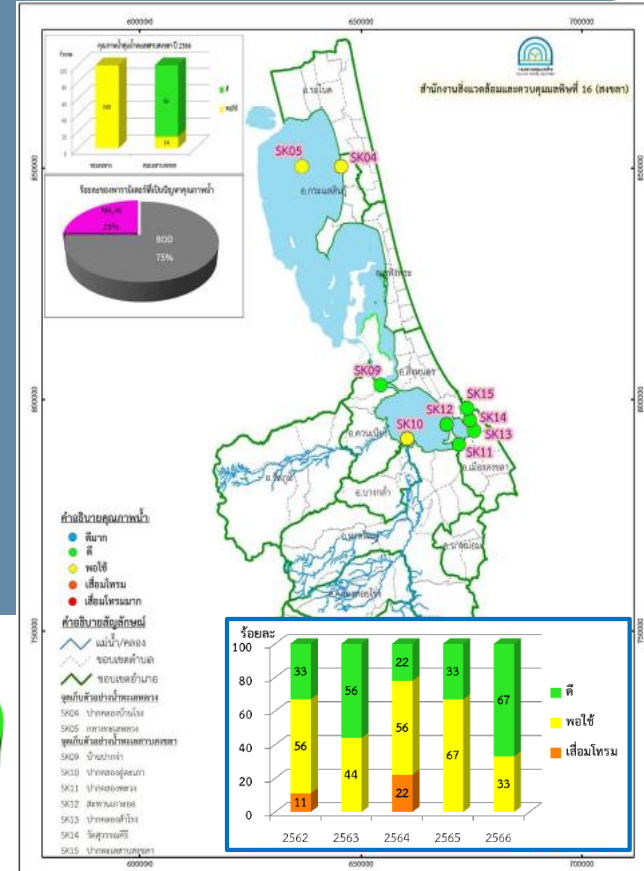
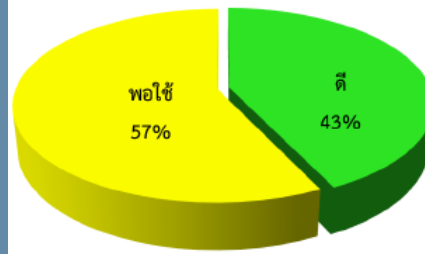
ลำน้ำสายหลัก

ลุ่มน้ำทะเลสาบสงขลา พื้นที่จังหวัดสงขลา และลุ่มน้ำภาคใต้ฝั่งตะวันออกตอนล่าง พื้นที่จังหวัดปัตตานี ยะลา และนราธิวาส รวมจำนวน 7 แหล่งน้ำ

แหล่งน้ำที่มีคุณภาพน้ำอยู่ในเกณฑ์ดี จำนวน 3 แหล่ง ได้แก่ ทะเลสาบสงขลา แม่น้ำปัตตานีตอนบน และแม่น้ำสายบุรี

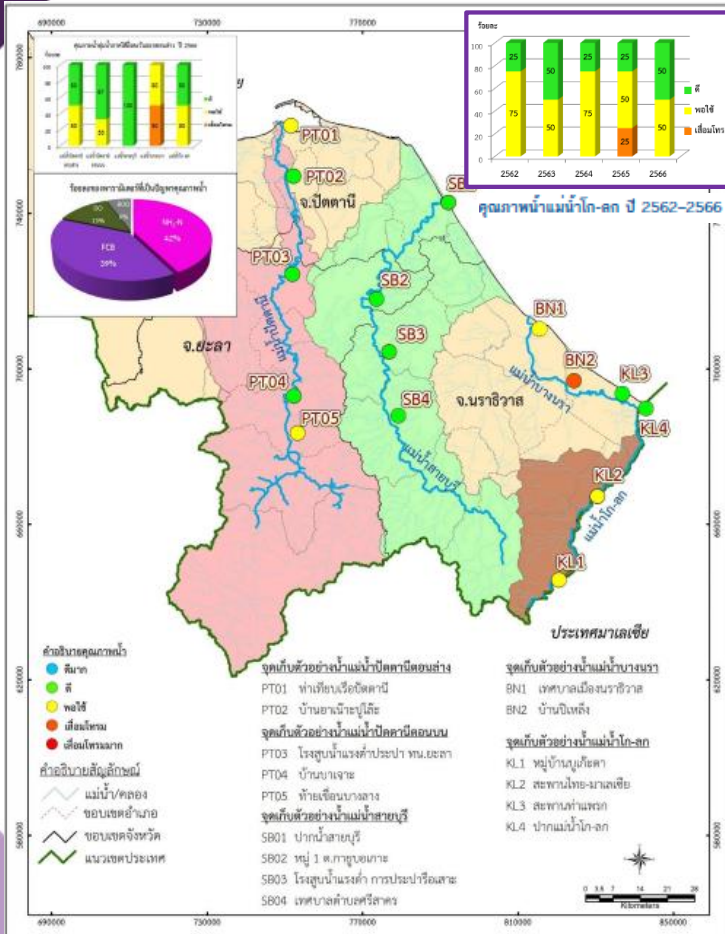
แหล่งน้ำที่มีคุณภาพน้ำอยู่ในเกณฑ์พอใช้ จำนวน 4 แหล่ง ได้แก่ ทะเลหลวง แม่น้ำปัตตานีตอนล่าง แม่น้ำบางนรา และแม่น้ำโก-ลก

เกณฑ์คุณภาพน้ำ (คะแนน WQI)	แหล่งน้ำผิวดินในพื้นที่จังหวัดสงขลา ปัตตานี ยะลา และนราธิวาส	
	ลุ่มน้ำทะเลสาบสงขลา	ลุ่มน้ำภาคใต้ฝั่งตะวันออกตอนล่าง
ดี (71-90)	ทะเลสาบสงขลา ⁽⁷⁷⁾	แม่น้ำปัตตานีตอนบน ⁽⁷⁷⁾ แม่น้ำสายบุรี ⁽⁷⁵⁾
พอใช้ (61-70)	ทะเลหลวง ⁽⁶⁴⁾	แม่น้ำปัตตานีตอนล่าง ⁽⁷⁰⁾ แม่น้ำบางนรา ⁽⁶²⁾ แม่น้ำโก-ลก ⁽⁷⁰⁾

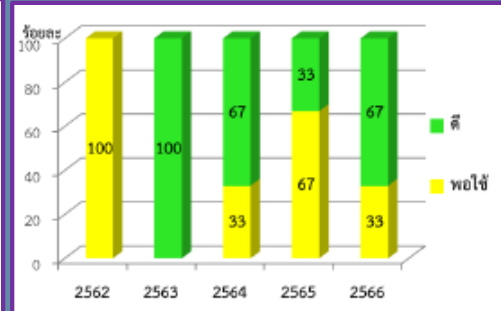
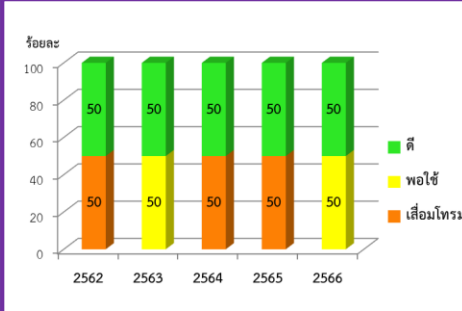
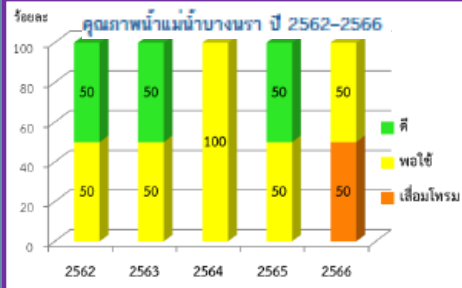
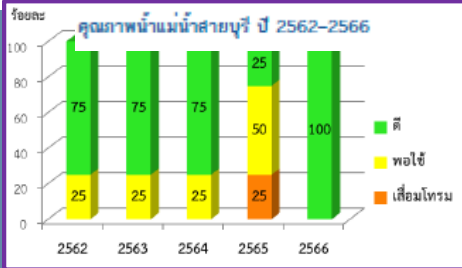


น้ำต้องสะอาด อากาศต้องบริสุทธิ์ หยุดปัญหามลพิษ เพื่อสิ่งแวดล้อมและคุณภาพชีวิตที่ดีของประชาชน

ลำน้ำสายหลัก



ชนิดคุณภาพน้ำ (คะแนน WQI)	ร้อยละคุณภาพน้ำ				
	แม่น้ำปัตตานี ตอนล่าง	แม่น้ำปัตตานี ตอนบน	แม่น้ำสายบุรี	แม่น้ำบางนรา	แม่น้ำโก-ลก
ดี (71-90)	50 บ้านเขาชะบุรี (PT02)	67 - โรงสูบน้ำแรงต่ำ ประปา พน.ยะลา (PT03) - บ้านบางเจาะ (PT04)	100 - ปากน้ำสายบุรี (SB01) - หมู่ 1 ต.กาบจนเกาะ (SB02) - โรงสูบน้ำแรงต่ำ การประปาปรีณาะ (SB03) - เทศบาลตำบลศรีสาคร (SB04)	-ไม่มี-	50 - สะพานท่าพรหม (KL03) - ปากน้ำโก-ลก (KL04)
พอใช้ (61-70)	50 ปากน้ำปัตตานี (PT01)	33 ท่าเขื่อนบางลาง (PT05)	-ไม่มี-	50 - เทศบาลเมืองนราธิวาส (BN01)	50 - หมู่บ้านบูเกะเตา (KL01) - สะพานไทย-มาเลเซีย (KL02)
เสื่อมโทรม (31-60)	-ไม่มี-	-ไม่มี-	-ไม่มี-	50 - บ้านบึงเหล็ก (BN02)	-ไม่มี-



น้ำต้องสะอาด อากาศต้องบริสุทธิ์ หยุดปัญหามลพิษ เพื่อสิ่งแวดล้อมและคุณภาพชีวิตที่ดีของประชาชน

คลองนาทวี มีอะไร



ผลการศึกษาโครงการประมวลข้อมูลแหล่งกำเนิดมลพิษและประเมินความสกปรกของน้ำเสีย
ในพื้นที่ลุ่มน้ำคลองนาทวี ปี 2561

ข้อมูลแหล่งกำเนิดมลพิษ

ประเภทชุมชน

- ทต.นาทวี
- ทต.นาทวีนอก
- ทต.จะนะ
- ทต.บ้านนา
- ทต.นาทับ

ประเภทเกษตรกรรม

- การเลี้ยงกุ้ง พื้นที่เลี้ยงกุ้ง 3,502.66 ไร่ ขึ้นทะเบียนผู้เลี้ยงกุ้ง 1,429.20 ไร่
- ฟาร์มสุกร 25 ราย สุกร 3,236 ตัว เป็นฟาร์มขนาดเล็ก

ประเภทอุตสาหกรรม

- โรงงานจำพวกที่ 3 จำนวน 178 โรงงาน
- มีการระบายน้ำออกสู่ภายนอก 2 โรงงาน

ชุมชน

- ชุมชนหนาแน่นที่มีระบบรวบรวมน้ำเสีย (ทต.นาทวี ทต.จะนะ ทต.บ้านนา) เฉลี่ย 3,778.40 ลบ.ม./วัน

เกษตรกรรม

- การเลี้ยงกุ้ง 16,812,768 ลบ.ม./ปี (2 รอบการเลี้ยง)
- ฟาร์มสุกร 23,622.80 ลบ.ม./ปี

อุตสาหกรรม

- 66,610 ลบ.ม./ปี

การประเมิน Loading



กรมควบคุมมลพิษ
POLLUTION CONTROL DEPARTMENT

ชุมชน

- สถานีศูนย์เด็กเล็ก ทต.จะนะ 18.19 กก./วัน
- สถานีทต.นาทวี1 ทต.นาทวี 17.04 กก./วัน
- สถานีริมทางหลวง 43 ทต.จะนะ 15.81 กก./วัน

เกษตรกรรม

- BOD Loading จากฟาร์มสุกร 13.79 กก./วัน
- BOD Loading จากการเลี้ยงกุ้ง 10,013.50 กก./วัน

อุตสาหกรรม

- BOD Loading 66.60 กก./วัน

ทำอะไรบ้างแล้ว



โครงการลดของเสียในแหล่งน้ำวิกฤตและจัดการคุณภาพน้ำในแหล่งน้ำหลัก พื้นที่ลุ่มน้ำคลองนาทวี ปี ๒๕๖๖

๑. ติดตามตรวจสอบควบคุม กำกับ และบังคับการใช้กฎหมายกับ
แหล่งกำเนิดมลพิษทางน้ำ หรือกิจการที่อาจส่งผลกระทบต่อ
คุณภาพน้ำ จำนวน ๔๔ แห่ง

๒. จัดประชุมคณะกรรมการเพื่อบูรณาการความร่วมมือในการ
ติดตามตรวจสอบควบคุม กำกับ และบังคับใช้กฎหมาย
จำนวน ๕ ครั้ง

- ติดตามตรวจสอบการบริหารจัดการน้ำเสียแหล่งกำเนิดมลพิษ
จำนวน ๒๑ แห่ง ในพื้นที่จังหวัดสงขลา ประกอบด้วยโรงงาน
อุตสาหกรรม ๑๖ แห่ง สถานีบริการน้ำมันเชื้อเพลิง ๔ แห่ง
และการเลี้ยงสุกร ๑ แห่ง
- ติดตามตรวจสอบการบริหารจัดการน้ำเสียสถานประกอบการขนาดเล็ก
ที่ผลิตสินค้าหรือให้บริการ ในพื้นที่เทศบาลตำบลนาทวี จำนวน
๒๓ แห่ง ประกอบด้วย จำหน่ายอาหาร ๑๗ แห่ง สะสมยางดิบ ๓ แห่ง
ผลิตเส้นขนมจีน ๑ แห่ง ซักอบริต ๑ แห่ง และซ่อมรถยนต์ ๑ แห่ง



โครงการลดของเสียในแหล่งน้ำวิกฤตและจัดการคุณภาพน้ำในแหล่งน้ำหลัก พื้นที่ลุ่มน้ำคลองนาทวี ปี ๒๕๖๖

๓. จัดประชุมชี้แจง เสริมสร้างองค์ความรู้ ความเข้าใจ
ในการจัดการน้ำเสียให้กับแหล่งกำเนิดมลพิษ จำนวน ๒ ครั้ง

๔. ติดตามตรวจสอบและเฝ้าระวังคุณภาพน้ำในแหล่งน้ำวิกฤต
ก่อนและหลัง ดำเนินงานโครงการ คุณภาพน้ำอยู่ในเกณฑ์พอใช้



น้ำต้องสะอาด อากาศต้องบริสุทธิ์ หยุดปัญหามลพิษ เพื่อสิ่งแวดล้อมและคุณภาพชีวิตที่ดีของประชาชน

ทำอะไรบ้างแล้ว ทำอยู่ ทำต่อไป

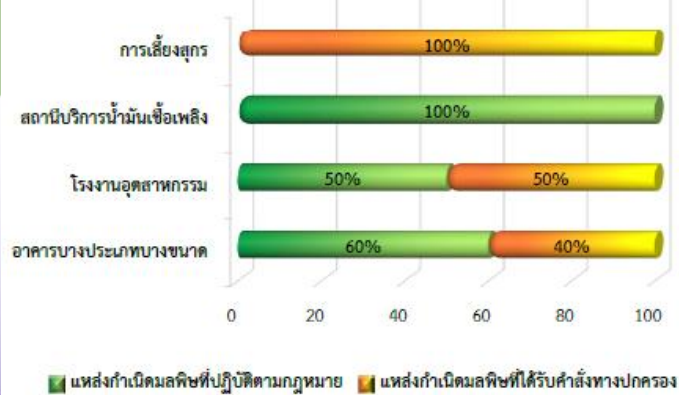
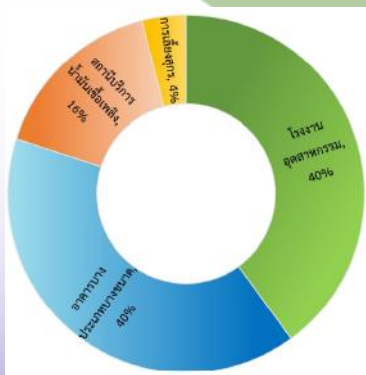


การตรวจสอบและบังคับใช้กฎหมายกับแหล่งกำเนิดมลพิษทางน้ำ
ภายใต้ พ.ร.บ. ส่งเสริมและรักษาคุณภาพสิ่งแวดล้อมแห่งชาติ พ.ศ. 2535

ปี 2566

ประเภทแหล่งกำเนิดมลพิษ	จำนวนที่ตรวจสอบ (แห่ง)	การบังคับใช้กฎหมาย			
		ปฏิบัติตามกฎหมาย (แห่ง)	ร้อยละ	การออกคำสั่งทางปกครอง (แห่ง)	ร้อยละ
อาคารบางประเภทบางขนาด	10	6	60	4*	40
โรงงานอุตสาหกรรม	10	5	50	5	50
สถานีบริการน้ำมันเชื้อเพลิง	4	4	100	-	-
ฟาร์มสุกร	1	-	-	1	100
รวม	25	15	60	10	40

หมายเหตุ : * เป็นอาคารของรัฐ (ประเภทโรงพยาบาล) จำนวน 3 แห่ง และอาคารของเอกชน (ประเภทโรงแรม) จำนวน 1 แห่ง ซึ่งในกรณีอาคารของรัฐ ได้ขอความร่วมมือให้จัดการ แก้ไข เปลี่ยนแปลง ปรับปรุง หรือซ่อมแซมระบบบำบัดน้ำเสียให้มีประสิทธิภาพที่จะบำบัดน้ำเสียให้เป็นไปตามมาตรฐาน



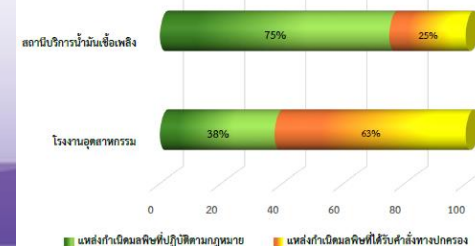
ปี 2562-2566

ตรวจสอบและบังคับใช้กฎหมายกับแหล่งกำเนิดมลพิษทางน้ำ จำนวน 273 แห่ง

- การระบายน้ำทิ้งเป็นไปตามค่ามาตรฐานตามที่กฎหมายกำหนด จำนวน 256 แห่ง คิดเป็นร้อยละ 93.77
- ทิ้งมีค่าเกินค่ามาตรฐาน จำนวน 17 แห่ง คิดเป็นร้อยละ 6.23

ประเภทแหล่งกำเนิดมลพิษ	จำนวนที่ตรวจสอบ (แห่ง)	สามารถเก็บตัวอย่างน้ำทิ้ง (แห่ง)	การบังคับใช้กฎหมาย			
			ปฏิบัติตามกฎหมาย (แห่ง)	ร้อยละ	การออกคำสั่งทางปกครอง (แห่ง)	ร้อยละ
โรงงานอุตสาหกรรม	16	16	6	38	10	63
สถานีบริการน้ำมันเชื้อเพลิง	4	4	3	75	1	25
ฟาร์มสุกร	1	-*	-	-	-	-
รวม	21	20	9	45	11	55

คลองนาทวี



น้ำต้องสะอาด อากาศต้องบริสุทธิ์ หยุดปัญหามลพิษ เพื่อสิ่งแวดล้อมและคุณภาพชีวิตของประชาชน

3) การคัดเลือกแหล่งกำเนิดมลพิษเป้าหมาย



1

กฎหมาย

รมต.กระทรวงทรัพยากรธรรมชาติและสิ่งแวดล้อม

อาศัยอำนาจตาม **มาตรา ๕๕ และมาตรา ๖๙**

แห่ง พ.ร.บ ส่งเสริมฯ ประกาศกำหนดมาตรฐานควบคุม
การระบายน้ำทิ้งจากแหล่งกำเนิดมลพิษ และประกาศกำหนด
แหล่งกำเนิดมลพิษจำนวน ๑๐ ประเภท จะต้องถูกควบคุม
การปล่อยน้ำเสียลงสู่แหล่งน้ำสาธารณะ
หรือออกสู่สิ่งแวดล้อม ดังนี้

แหล่งกำเนิดมลพิษ



แหล่งกำเนิดมลพิษ คืออะไร?

ตามมาตรา ๔ แห่งพ.ร.บ. ส่งเสริมฯ “แหล่งกำเนิดมลพิษ” หมายความว่า ชุมชน โรงงานอุตสาหกรรม อาคาร สิ่งก่อสร้าง ยานพาหนะ สถานที่ประกอบกิจการใดๆ หรือ สิ่งอื่นใด ซึ่งเป็นแหล่งที่มาของมลพิษ

แหล่งกำเนิดมลพิษที่ต้องถูกควบคุมการระบายน้ำทิ้ง ๑๐ ประเภท



อาคารบางประเภทและบางขนาด



โรงงานอุตสาหกรรมและนิคมอุตสาหกรรม



ที่ดินจัดสรร



การเลี้ยงสุกร



ทำเทียบเรือประมงบางประเภท



สถานีบริการน้ำมันเชื้อเพลิง



บ่อเพาะเลี้ยงสัตว์น้ำชายฝั่ง



บ่อเพาะเลี้ยงสัตว์น้ำกร่อย



บ่อเพาะเลี้ยงสัตว์น้ำจืด



ระบบบำบัดน้ำเสียรวมชุมชน

2

นโยบาย



แผนการจัดการคุณภาพน้ำของประเทศ ระยะ 20 ปี
และแผนปฏิบัติการยกระดับคุณภาพน้ำ พ.ศ. 2562 - 2570

แผนการจัดการคุณภาพน้ำของประเทศ ระยะ 20 ปี

เป้าหมาย : คุณภาพน้ำในแหล่งน้ำผิวดินและทะเล มีคุณภาพเหมาะสมกับประเภทการใช้ประโยชน์

1. แหล่งน้ำผิวดินมีคุณภาพน้ำเป็นไปตามประเภทการใช้ประโยชน์ที่กำหนด
ค่าเป้าหมาย 20 ปี 59 แห่งน้ำ (100%)

2. พื้นที่ที่มีคุณภาพน้ำทะเลเป็นไปตามประเภทการใช้ประโยชน์ที่กำหนด
ค่าเป้าหมาย 20 ปี 166 พื้นที่ (100%)

แผนปฏิบัติการยกระดับคุณภาพน้ำ พ.ศ. 2562 - 2570

กรมควบคุมมลพิษได้จัดทำแผนปฏิบัติการยกระดับคุณภาพน้ำ พ.ศ. 2562 - 2570 ภายใต้แผนการจัดการคุณภาพน้ำของประเทศ ระยะ 20 ปี โดยกำหนดประเภทการใช้ประโยชน์แหล่งน้ำผิวดิน จำนวน 59 แหล่งน้ำ ซึ่งในปี 2561 มีแหล่งน้ำที่มีคุณภาพน้ำเป็นไปตามประเภทการใช้ประโยชน์ที่กำหนด จำนวน 7 แหล่งน้ำ จึงได้มีการจัดทำแผนฯ เพื่อใช้เป็นแนวทางการขับเคลื่อนการดำเนินงานแก้ไขปัญหาพร้อมทั้งหน่วยงานที่เกี่ยวข้อง โดยมีเป้าหมายให้คุณภาพน้ำในแม่น้ำสายต่างๆ มีความเหมาะสมต่อการใช้ประโยชน์ และทำให้ประชาชนมีคุณภาพชีวิตที่ดีขึ้น โดยดำเนินการจัดทำแผนปฏิบัติการยกระดับคุณภาพน้ำ แล้วเสร็จ 10 ส่วนน้ำ ได้แก่ แม่น้ำท่าจีน แม่น้ำป่าสัก แม่น้ำยม แม่น้ำเจ้าพระยา ชายฝั่งทะเลตะวันออก แม่น้ำน่าน แม่น้ำบางปะกง แม่น้ำพองและแม่น้ำชี แม่น้ำมูล และแม่น้ำปิง ซึ่งอยู่ระหว่างดำเนินการอีก 15 ส่วนน้ำ ให้แล้วเสร็จในปี 2563 ประกอบด้วย 5 มาตรการ ดังนี้

- มาตรการที่ 1** ป้องกัน ควบคุม กำกับดูแล และบังคับใช้กฎหมาย
- เป้าหมาย** บังคับใช้กฎหมายกับแหล่งกำเนิดมลพิษได้อย่างมีประสิทธิภาพ/มีการจัดการน้ำเสียที่ต้นทางตั้งแต่ครัวเรือน
- เครื่องมือ** ระเบียบ/คำสั่ง/ข้อบัญญัติ/กฎ/ข้อบังคับ/ประกาศ/คำสั่ง/คำสั่งเจ้าพนักงาน
- เป้าหมายที่ 2** ลดการระบายน้ำเสียลงสู่แหล่งน้ำ
- เป้าหมาย** ก่อสร้างระบบบำบัดน้ำเสียใหม่/เพิ่มประสิทธิภาพระบบบำบัดน้ำเสียเดิม/เพิ่มประสิทธิภาพในการจัดการน้ำเสียของแหล่งกำเนิด
- เครื่องมือ** ระเบียบ/คำสั่ง/ข้อบัญญัติ/กฎ/ข้อบังคับ/ประกาศ/คำสั่งเจ้าพนักงาน
- เป้าหมายที่ 3** พัฒนาระบบตรวจสอบและประเมินผลคุณภาพน้ำ
- เป้าหมาย** ผลการตรวจวัดคุณภาพน้ำเพื่อใช้ในการประเมินผลการดำเนินงาน กำหนดพื้นที่เฝ้าระวัง และแก้ไขปัญหาคุณภาพน้ำ
- เครื่องมือ** ระเบียบ/คำสั่ง/ข้อบัญญัติ/กฎ/ข้อบังคับ/ประกาศ/คำสั่งเจ้าพนักงาน
- เป้าหมายที่ 4** ปรับปรุงสถานบำบัดมลพิษและระบบนิเวศของแหล่งน้ำ
- เป้าหมาย** สองฝั่งลำน้ำได้รับการปรับปรุงให้มีความสวยงาม การไหลเวียนของแหล่งน้ำ
- เครื่องมือ** ระเบียบ/คำสั่ง/ข้อบัญญัติ/กฎ/ข้อบังคับ/ประกาศ/คำสั่งเจ้าพนักงาน
- เป้าหมายที่ 5** ปรับปรุงสภาพแวดล้อมและระบบนิเวศของแหล่งน้ำ
- เป้าหมาย** สองฝั่งลำน้ำได้รับการปรับปรุงให้มีความสวยงาม การไหลเวียนของแหล่งน้ำ
- เครื่องมือ** ระเบียบ/คำสั่ง/ข้อบัญญัติ/กฎ/ข้อบังคับ/ประกาศ/คำสั่งเจ้าพนักงาน
- เป้าหมายที่ 6** สร้างภาคีความร่วมมือ และจัดสำนึกให้กับทุกภาคส่วน
- เป้าหมาย** ทุกภาคส่วนมีความรู้ความเข้าใจ และร่วมมือในการป้องกันและแก้ไขปัญหา
- เครื่องมือ** ระเบียบ/คำสั่ง/ข้อบัญญัติ/กฎ/ข้อบังคับ/ประกาศ/คำสั่งเจ้าพนักงาน
- เป้าหมายที่ 7** ประชาชนมีส่วนร่วม และเกิดความยั่งยืน
- เป้าหมาย** ประชาชนมีส่วนร่วม และเกิดความยั่งยืน
- เครื่องมือ** ระเบียบ/คำสั่ง/ข้อบัญญัติ/กฎ/ข้อบังคับ/ประกาศ/คำสั่งเจ้าพนักงาน

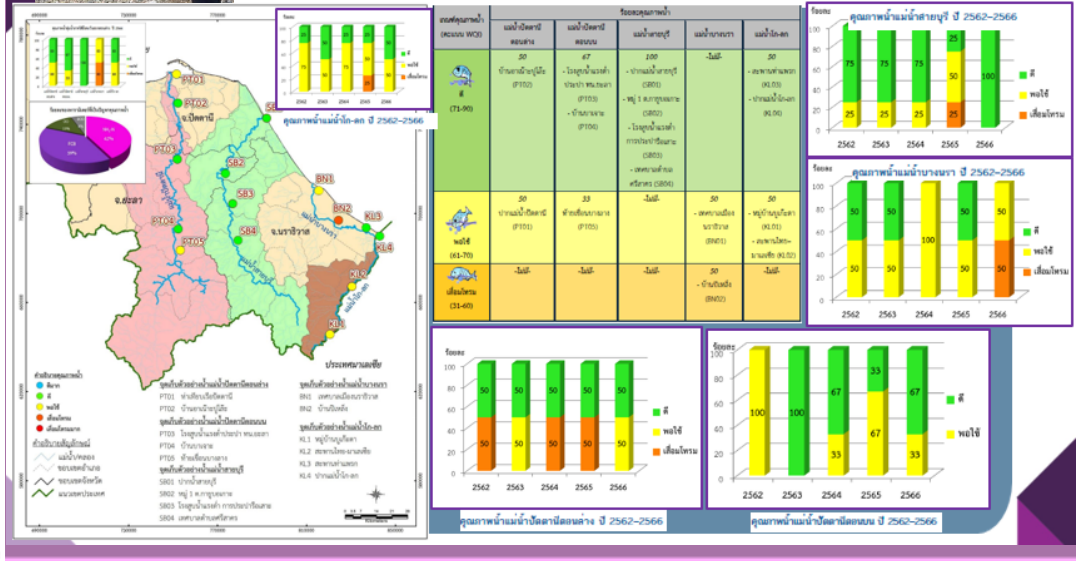
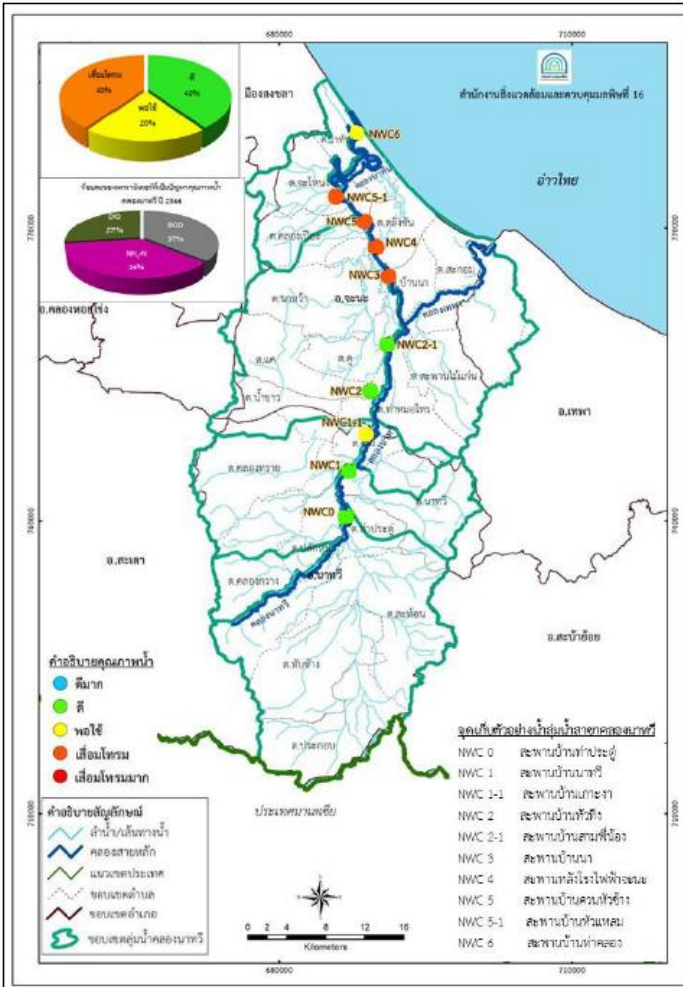
กองจัดการคุณภาพน้ำ กรมควบคุมมลพิษ โทรศัพท์ 0 2298 2189



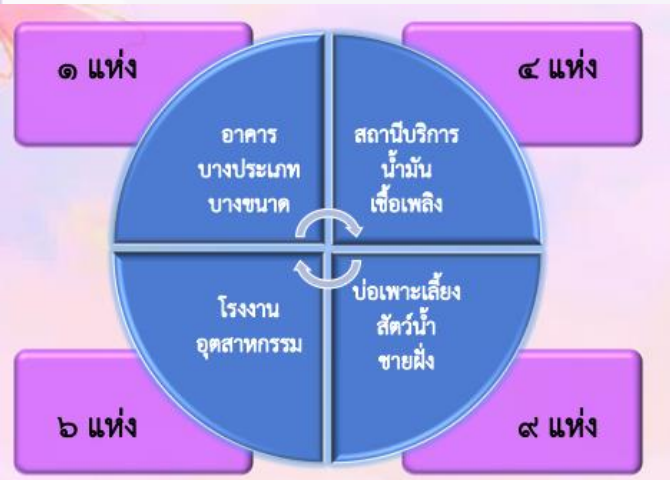
มาตรการที่ 1 ป้องกัน ควบคุม กำกับ ดูแล และ บังคับใช้กฎหมาย
เป้าหมาย บังคับใช้กฎหมายกับแหล่งกำเนิดมลพิษได้อย่างมีประสิทธิภาพ/มีการจัดการน้ำเสียที่ต้นทางตั้งแต่ครัวเรือน

มาตรการที่ 2 ลดการระบายน้ำเสียลงสู่แหล่งน้ำ
เป้าหมาย ก่อสร้างระบบบำบัดน้ำเสียใหม่/เพิ่มประสิทธิภาพระบบบำบัดน้ำเสียเดิม/เพิ่มประสิทธิภาพในการจัดการน้ำเสียของแหล่งกำเนิด

น้ำต้องสะอาด อากาศต้องบริสุทธิ์ หยุดปัญหามลพิษ เพื่อสิ่งแวดล้อมและคุณภาพที่ดีของประชาชน



เป้าหมายในพื้นที่วิกฤตคุณภาพน้ำ คลองนาทวี



อปท.	ประเภท	แหล่งกำเนิดมลพิษ	ประกอบกิจการ	ที่ตั้ง
๑. ทต.บ้านนา	โรงงานอุตสาหกรรม	(๑) บริษัท อีซูซุกาใหญ่ จำกัด สาขาจะนะ	ซ่อมเครื่องยนต์ และช่างล่าง	๑๕๕ หมู่ที่ ๕ ต.บ้านนา อ.จะนะ จ.สงขลา
	สถานีบริการน้ำมันเชื้อเพลิง	(๒) หจก.ชมวงวิโคโรเลียม (บีเอ็มเอสไอ-บ้านนา)	สถานีบริการน้ำมันเชื้อเพลิง	๖๕/๑๓ ถนนทางหลวง ๔๓ หมู่ที่ ๕ ต.บ้านนา อ.จะนะ จ.สงขลา
๒. ทต.นาทับ	ป้อเพาะเลี้ยงสัตว์น้ำชายฝั่ง	(๓) นายอาทิตย์ เหมลิ้มแอ	เลี้ยงกุ้ง	หมู่ที่ ๕ และ ๑๒ ต.นาทับ อ.จะนะ จ.สงขลา
	ป้อเพาะเลี้ยงสัตว์น้ำชายฝั่ง	(๔) นายอาทิตย์ หมดสะอิ	เลี้ยงกุ้ง	หมู่ที่ ๗ ต.นาทับ อ.จะนะ จ.สงขลา
	ป้อเพาะเลี้ยงสัตว์น้ำชายฝั่ง	(๕) นายทวีป อ่องยุทธศาสตร์	เลี้ยงกุ้ง	หมู่ที่ ๘ ต.นาทับ อ.จะนะ จ.สงขลา
	ป้อเพาะเลี้ยงสัตว์น้ำชายฝั่ง	(๖) นายสุรเดช ชียง	เลี้ยงกุ้ง	หมู่ที่ ๕ ต.นาทับ อ.จะนะ จ.สงขลา
	ป้อเพาะเลี้ยงสัตว์น้ำชายฝั่ง	(๗) นายอุเสิน หมดหมั่น	เลี้ยงกุ้ง	หมู่ที่ ๑๒ ต.นาทับ อ.จะนะ จ.สงขลา

อปท.	ประเภท	แหล่งกำเนิดมลพิษ	ประกอบกิจการ	ที่ตั้ง
๓. ทต.นาทวี	โรงงานอุตสาหกรรม	(๘) บริษัท อีซูซุกาใหญ่ จำกัด (สาขานาทวี)	ศูนย์บริการซ่อมรถยนต์	๑๖๙ หมู่ที่ ๖ ต.นาทวี อ.นาทวี จ.สงขลา
๔. อบต.สะกอม (อ.เทพา)	สถานีบริการน้ำมันเชื้อเพลิง	(๙) บีเอ็มเอสไอ บจก. ดี อามาน กรุ๊ป	สถานีบริการน้ำมันเชื้อเพลิง	๓๓๙ หมู่ที่ ๑ ต.สะกอม อ.เทพา จ.สงขลา
๕. อบต.สะกอม (อ.จะนะ)	ป้อเพาะเลี้ยงสัตว์น้ำชายฝั่ง	(๑๐) นายบุญรัตน์ จงรักษ์	เลี้ยงกุ้ง	๑๙ หมู่ที่ ๓ ต.สะกอม อ.จะนะ จ.สงขลา
	ป้อเพาะเลี้ยงสัตว์น้ำชายฝั่ง	(๑๑) น.สมันจะนา คูนิ	เลี้ยงกุ้ง	หมู่ที่ ๔ ต.สะกอม อ.จะนะ จ.สงขลา
๖. อบต.นาหม่อม	โรงงานอุตสาหกรรม	(๑๒) บริษัท อุตสาหกรรมทวีวงษ์ หาดใหญ่	ผลิตอาหารทะเลแปรรูปจากเนื้อปลาสด	๘๕ หมู่ที่ ๔ ถนนสายเอเชีย ต.นาหม่อม อ.นาหม่อม จ.สงขลา
	โรงงานอุตสาหกรรม	(๑๓) บริษัท ห้างเฮ็นโซคิวิคินน์ หาดใหญ่ จำกัด (มหาชน)	ผลิตอาหารทะเลแช่แข็ง	๔/๖ หมู่ที่ ๓ ถนนเอเชีย ๔๓ ต.นาหม่อม อ.นาหม่อม จ.สงขลา

อปท.	ประเภท	แหล่งกำเนิดมลพิษ	ประกอบกิจการ	ที่ตั้ง
๗. อบต.จะโหนด	ป้อเพาะเลี้ยงสัตว์น้ำชายฝั่ง	(๑๔) นายพงษ์ดิษฐ์ ธนอิศวพล	เลี้ยงกุ้ง	หมู่ที่ ๗ ต.จะโหนด อ.จะนะ จ.สงขลา
	ป้อเพาะเลี้ยงสัตว์น้ำชายฝั่ง	(๑๕) นายเชน แสงจันทร์	เลี้ยงกุ้ง	หมู่ที่ ๗ ต.จะโหนด อ.จะนะ จ.สงขลา
๘. อบต.ตลิ่งชัน	โรงงานอุตสาหกรรม	(๑๖) บริษัท ซีทีเอฟ (ประเทศไทย) จำกัด (มหาชน)	แปรรูปผลิตภัณฑ์จากไข่ การ คัดบรรจุไข่	๑๒๖/๗ หมู่ที่ ๓ ต.ตลิ่งชัน อ.จะนะ จ.สงขลา
๙. อบต.คลองเปียง	สถานีบริการน้ำมันเชื้อเพลิง	(๑๗) บริษัท อัล อัครมิต ซัพพลายส์ จำกัด (บีเอ็มบางจาก-ควนมิถ)	สถานีบริการน้ำมันเชื้อเพลิง	๓๗ หมู่ที่ ๑ ต.คลองเปียง อ.จะนะ จ.สงขลา
๑๐. อบต.พิจิตร	อาคารบางประเภทบางขนาด	(๑๘) โรงพยาบาลนาหม่อม	โรงพยาบาล	๑๒๐/๓ หมู่ที่ ๓ ต.พิจิตร อ.นาหม่อม จ.สงขลา
๑๑. อบต.ป่าชิง	สถานีบริการน้ำมันเชื้อเพลิง	(๑๙) บริษัท อาร์ ที ที ๒๐๐๙ จำกัด	สถานีบริการน้ำมันเชื้อเพลิง	๑๒๐/๔ หมู่ที่ ๑ ต.ป่าชิง อ.จะนะ จ.สงขลา
๑๒. อบต.จะแหน	โรงงานอุตสาหกรรม	(๒๐) บริษัท สะบ้าย้อย ลาเท็กซ์ จำกัด	ผลิตน้ำยางข้น	๑๐๓ หมู่ที่ ๕ ต.จะแหน อ.สะบ้าย้อย จ.สงขลา



เป้าหมายในพื้นที่ลำน้ำสายหลัก/ปัญหาร้องเรียนด้านสิ่งแวดล้อม

รายชื่อแหล่งกำเนิดมลพิษ	ประเภทแหล่งกำเนิดมลพิษ	อำเภอ	จังหวัด
1.บริษัท พีทีที กรุป 1441 จำกัด (ปตท.ท่าสาป 1)	สถานีบริการน้ำมัน	เมือง	ยะลา
2. หจก. พีทีทียะลา 1431 (ปตท.ท่าสาป 2)	สถานีบริการน้ำมัน	เมือง	ยะลา
3. บริษัท ปีกาซัส ฟู้ด จำกัด	โรงงานอุตสาหกรรม	สิงหนคร	สงขลา
4. บริษัท บิดี ฟู้ดส์ จำกัด	โรงงานอุตสาหกรรม	สิงหนคร	สงขลา
5. บริษัท ปิดตานีผลิตภัณฑ์อาหาร จำกัด	โรงงานอุตสาหกรรม	เมือง	ปัตตานี
6. บริษัท ปตท. น้ำมันและการค้าปลีก จำกัด (มหาชน) (ปตท.ตะลุโบะ)	สถานีบริการน้ำมัน	เมือง	ปัตตานี
7. บริษัท ยางไทยปิเศษใต้ จำกัด สาขาฉะเชิงเทรา	โรงงานอุตสาหกรรม	เมือง	ฉะเชิงเทรา
8. บริษัท เอ็ม เอ็ม เอ (ปตท. ยี่งอ)	สถานีบริการน้ำมัน	ยี่งอ	นราธิวาส
9. บริษัท พิธานพาณิชย์ จำกัด สาขาสตูล	โรงงานอุตสาหกรรม	เมือง	สตูล
10.บริษัท สงขลามารีนโปรดักส์ จำกัด	โรงงานอุตสาหกรรม	หาดใหญ่	สงขลา
11. บริษัท อุดมอสังศุพานิช จำกัด (โรงแรมสลดธานี)	อาคารบางปะเภทบางขนาด	เมือง	สตูล



ปัญหาร้องเรียนด้านสิ่งแวดล้อม



การจัดการเรื่องร้องเรียนด้านมลพิษ



- รับแจ้งเรื่องร้องเรียน และดำเนินการตรวจสอบแก้ไขปัญหา จำนวน 1,282 เรื่อง
- ดำเนินการร่วมกับ อปท. เพื่อแก้ไขปัญหาความเดือดร้อนด้านมลพิษของประชาชน จำนวน 117 เรื่อง

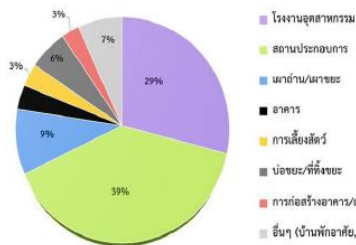
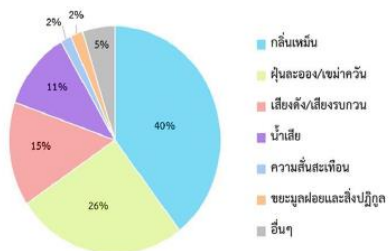
ประเภทปัญหา

กลิ่นเหม็นรบกวน ร้อยละ 40
 ฝุ่นละออง/เขม่าควัน ร้อยละ 26
 เสียงดัง/เสียงรบกวน ร้อยละ 15

แหล่งที่มา

โรงงานอุตสาหกรรม ร้อยละ 39
 สถานประกอบการ ร้อยละ 29
 การเผา ร้อยละ 9

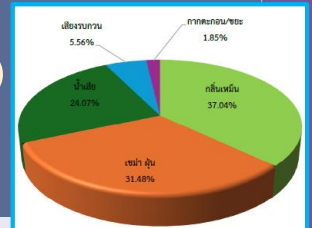
แนวโน้มเพิ่มขึ้นทุกปี
 และปัญหาซับซ้อน
 มากขึ้น



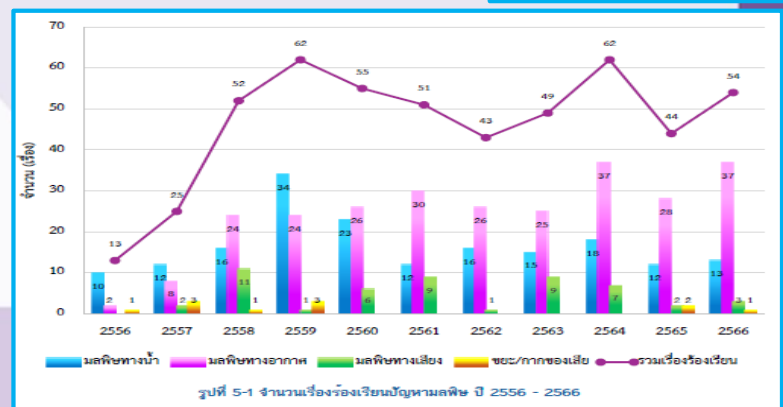
ข้อมูล เดือนตุลาคม 2565 – พฤศจิกายน 2566

ภาพรวม
 กรมควบคุมมลพิษ
 ปี 2566

ภาพรวม
 สคพ.16 (สงขลา)
 ปี 2566



จังหวัด	จำนวนเรื่อง	ปัญหามลพิษ				
		มลพิษทางอากาศ		มลพิษทางน้ำ	มลพิษทางอากาศ	ขยะ/กากของเสีย
		กลิ่นเหม็น	ฝุ่นละออง/เขม่า			
สงขลา	46	19	14	10	2	1
สตูล	5	1	1	2	1	-
ปัตตานี	-	-	-	-	-	-
ยะลา	-	-	-	-	-	-
นราธิวาส	3	-	2	1	-	-
รวม	54	20	17	13	3	1





จบแล้ว