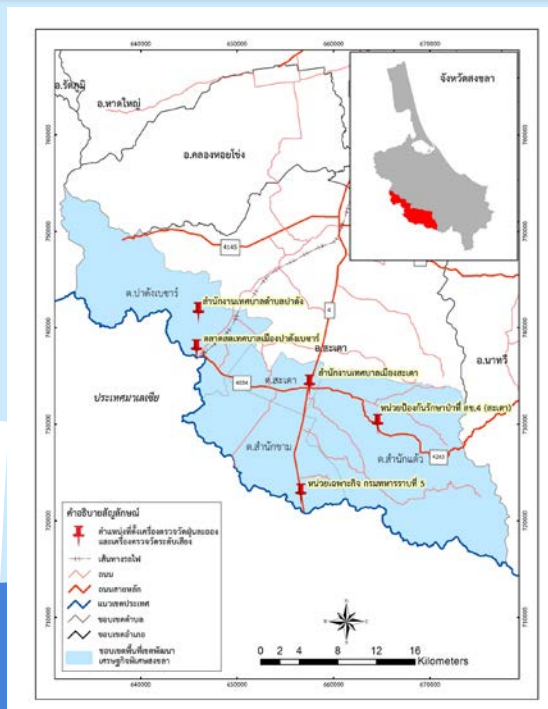
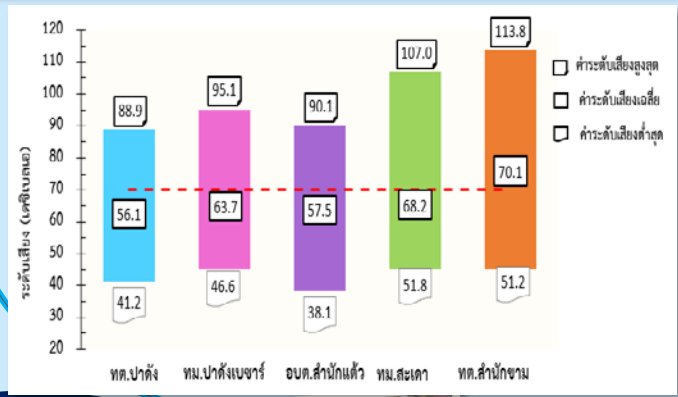
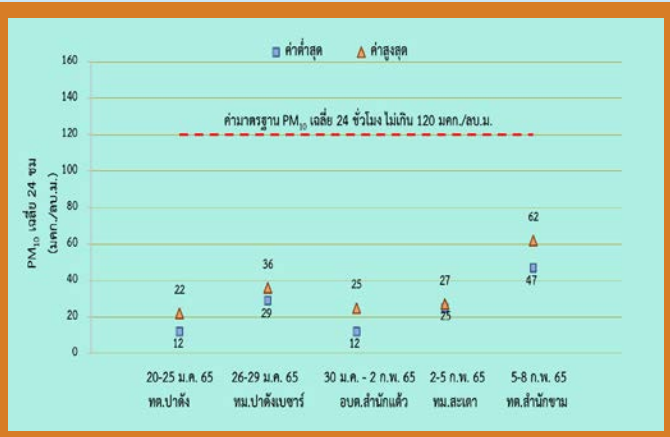


ผลการตรวจวัด ฝุ่น PM_{2.5} PM₁₀ และระดับเสียง ในพื้นที่เขตเศรษฐกิจพิเศษสงขลา ปี 2565

ผลการตรวจวัดฝุ่น PM_{2.5} PM₁₀ และระดับเสียง ในพื้นที่เขตพัฒนาเศรษฐกิจพิเศษสงขลา จำนวน 5 บริเวณ ได้แก่ ทต.ปาดัง ทม.ปาดังเบซาร์ อบต.สำนักแก้ว ทม.สะเดา และ ทต.สำนักขาม ระหว่างวันที่ 20 ม.ค. - 8 ก.พ. 2565 สรุปดังนี้

- 😊 ฝุ่น PM_{2.5} มีค่าเฉลี่ย 24 ชั่วโมง อยู่ในช่วง 5-19 มคก./ลบ.ม. อยู่ในเกณฑ์มาตรฐานทั้ง 5 จุดตรวจวัด
- 😊 ฝุ่น PM₁₀ มีค่าเฉลี่ย 24 ชั่วโมง อยู่ในช่วง 12-62 มคก./ลบ.ม. อยู่ในเกณฑ์มาตรฐานทั้ง 5 จุดตรวจวัด
- 😊 ระดับเสียงสูงสุด อยู่ในช่วง 88.9-113.8 เดซิเบลเอ อยู่ในเกณฑ์มาตรฐานทั้ง 5 จุดตรวจวัด
- 😊 ระดับเสียงเฉลี่ย 24 ชั่วโมง อยู่ในช่วง 56.1-70.1 เดซิเบลเอ พบเกินเกณฑ์มาตรฐานเล็กน้อย ในพื้นที่ ทต.สำนักขาม จุดตรวจวัดหน้าหน่วยเฉพาะกิจ กรมทหารราบที่ 5



สำนักงานสิ่งแวดล้อมภาคที่ 16 (สงขลา)

ถนนกาญจนวนิช ตำบลเขาปูช่าง อำเภอเมือง จังหวัดสงขลา

☎ 0 7431 1882

📘 สำนักงานสิ่งแวดล้อมภาคที่ 16 (สงขลา)

🌐 www.reo16.mnre.go.th

รายงานผลการตรวจวัดฝุ่นละอองขนาดไม่เกิน 2.5 ไมครอน (PM_{2.5})
ฝุ่นละอองขนาดไม่เกิน 10 ไมครอน (PM₁₀) และระดับเสียง
ในพื้นที่เขตพัฒนาเศรษฐกิจพิเศษสงขลา ปี 2565



สำนักงานสิ่งแวดล้อมภาคที่ 16 (สงขลา)
กรมควบคุมมลพิษ
กระทรวงทรัพยากรธรรมชาติและสิ่งแวดล้อม



รายงานผลการตรวจวัดฝุ่นละอองขนาดไม่เกิน 2.5 ไมครอน (PM_{2.5})
ฝุ่นละอองขนาดไม่เกิน 10 ไมครอน (PM₁₀) และระดับเสียง
ในพื้นที่เขตพัฒนาเศรษฐกิจพิเศษสงขลา ปี 2565

1. บทนำ

สำนักงานสิ่งแวดล้อมภาคที่ 16 (สงขลา) ติดตามตรวจสอบและเฝ้าระวังค่าฝุ่นละอองและระดับเสียงในพื้นที่เขตพัฒนาเศรษฐกิจพิเศษสงขลา จำนวน 4 ตำบล ได้แก่ ตำบลสะเดา ตำบลสำนักขาม ตำบลสำนักแก้ว และตำบลปาดังเบซาร์ อำเภอสะเดา จังหวัดสงขลา จำนวน 5 จุดตรวจวัด โดยตรวจวัดฝุ่นละอองขนาดไม่เกิน 10 ไมครอน (PM₁₀) และตรวจวัดระดับเสียง ตั้งแต่ปี 2559 เป็นต้นมา และได้ตรวจวัดฝุ่นละอองขนาดไม่เกิน 2.5 ไมครอน (PM_{2.5}) เพิ่มในปี 2563 ถึงปัจจุบัน (ปี 2565) เนื่องจากฝุ่นละอองขนาดไม่เกิน 2.5 ไมครอนซึ่งมีแหล่งกำเนิดจากการเผาในที่โล่ง ควันเสียของรถยนต์ โรงงานอุตสาหกรรม เป็นต้น จะส่งผลกระทบต่อสุขภาพเป็นอย่างมาก เมื่อหายใจเข้าไปในปอดจะเข้าไปอยู่ในระบบทางเดินหายใจส่วนล่าง เพิ่มความเสี่ยงต่อโรคเรื้อรัง เช่น โรคหลอดเลือดในสมอง โรคมะเร็งปอด โรคติดเชื้อเฉียบพลันในระบบหายใจส่วนล่าง เป็นต้น การเฝ้าระวังอย่างต่อเนื่องทำให้มีข้อมูลสำหรับใช้ในการวางแผนจัดการด้านมลพิษทางอากาศและระดับเสียง และเป็นข้อมูลในการขับเคลื่อนนโยบายเขตพัฒนาเศรษฐกิจพิเศษสงขลาให้มีประสิทธิภาพต่อไป

2. วิธีดำเนินการ

2.1 ตรวจวัดค่าฝุ่นละออง โดยใช้เครื่องเก็บตัวอย่างฝุ่นละอองระบบไดโคโตมัส (Dichotomous) ผลิตภัณฑ์ Thermo Scientific รุ่น Partisol 2000i-D ใช้หลักการดูดอากาศผ่านหัวคัดขนาดสำหรับฝุ่นละอองให้ตกกระทบกับอุปกรณ์คัดแยกฝุ่นละอองที่แน่นอน เพื่อแยกฝุ่นละอองออกเป็นสองขนาด คือ ฝุ่นละอองขนาดไม่เกิน 2.5 ไมครอน (PM_{2.5}) และฝุ่นละอองขนาดตั้งแต่ 2.5 ไมครอน แต่ไม่เกิน 10 ไมครอน แล้วนำแผ่นกรองทั้งสองแผ่นมาชั่งน้ำหนักรวมเป็นค่าฝุ่นละอองขนาดไม่เกิน 10 ไมครอน (PM₁₀) ซึ่งการเก็บตัวอย่าง 1 ตัวอย่าง จะใช้แผ่นกรองชนิดควอทซ์จำนวน 2 แผ่น เก็บข้อมูลต่อเนื่อง 24 ชั่วโมง จุดตรวจวัดละ 3 วัน ครอบคลุมวันธรรมดาและวันหยุด

2.2 ตรวจวัดระดับเสียง โดยใช้เครื่องตรวจวัดระดับเสียงผลิตภัณฑ์ Larson Davis รุ่น LxT1 เก็บข้อมูลต่อเนื่อง 24 ชั่วโมง จุดตรวจวัดละ 3 วัน ครอบคลุมวันธรรมดาและวันหยุด



เครื่องเก็บตัวอย่างฝุ่นละอองระบบไดโคโตมัส



เครื่องตรวจวัดระดับเสียง

3. พื้นที่ดำเนินการ

ดำเนินการเก็บตัวอย่างฝุ่นละอองขนาดไม่เกิน 2.5 ไมครอน ฝุ่นละอองขนาดไม่เกิน 10 ไมครอน และตรวจวัดระดับเสียงทั่วไป จำนวน 5 จุดตรวจวัด ครอบคลุมพื้นที่เขตพัฒนาเศรษฐกิจพิเศษสงขลา (รูปที่ 1) ดังนี้

3.1 เทศบาลตำบลปาดัง ตรวจวัดฝุ่นละอองขนาดไม่เกิน 2.5 ไมครอน ฝุ่นละอองขนาดไม่เกิน 10 ไมครอน และตรวจวัดระดับเสียง ระหว่างวันที่ 20-25 มกราคม 2565 บริเวณหน้าสำนักงานเทศบาลตำบลปาดัง อำเภอสะเดา จังหวัดสงขลา ซึ่งเป็นถนน 2 เลน ใช้ในการสัญจรเส้นหลักระหว่างเทศบาลตำบลปาดังกับเทศบาลเมืองปาดังเบซาร์ และเป็นเส้นทางไปสถานที่ท่องเที่ยว วัดถ้ำเขารูปช้าง



3.2 เทศบาลเมืองปาดังเบซาร์ ตรวจวัดฝุ่นละอองขนาดไม่เกิน 2.5 ไมครอน ฝุ่นละอองขนาดไม่เกิน 10 ไมครอน และตรวจวัดระดับเสียง ระหว่างวันที่ 26-29 มกราคม 2565 บริเวณหน้าอาคารตลาดสดเทศบาลเมืองปาดังเบซาร์ อำเภอสะเดา จังหวัดสงขลา ซึ่งเป็นถนนใช้ในการสัญจรหลักของชุมชน (มีการเปลี่ยนจุดตรวจวัดจากบริเวณด้านศุลกากรปาดังเบซาร์ อำเภอสะเดา จังหวัดสงขลา ซึ่งได้ตรวจวัดในปี 2559-2564)



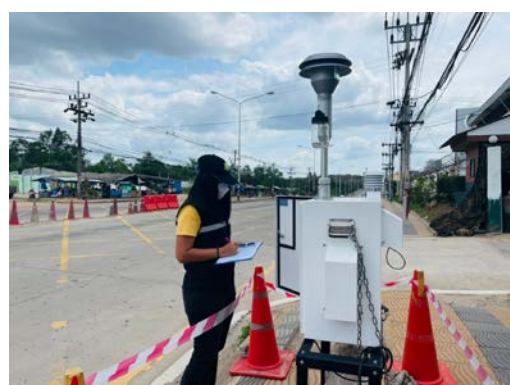
3.3 องค์การบริหารส่วนตำบลสำนักแต้ว ตรวจวัดฝุ่นละอองขนาดไม่เกิน 2.5 ไมครอน ฝุ่นละอองขนาดไม่เกิน 10 ไมครอน และตรวจวัดระดับเสียง ระหว่างวันที่ 30 มกราคม - 2 กุมภาพันธ์ 2565 บริเวณหน้าสำนักงานหน่วยป้องกันรักษาป่าที่ สข. 4 (สะเดา) ตำบลสำนักแต้ว อำเภอสะเดา จังหวัดสงขลา ซึ่งเป็นถนนที่ใช้ในการสัญจรของชาวบ้านในชุมชน

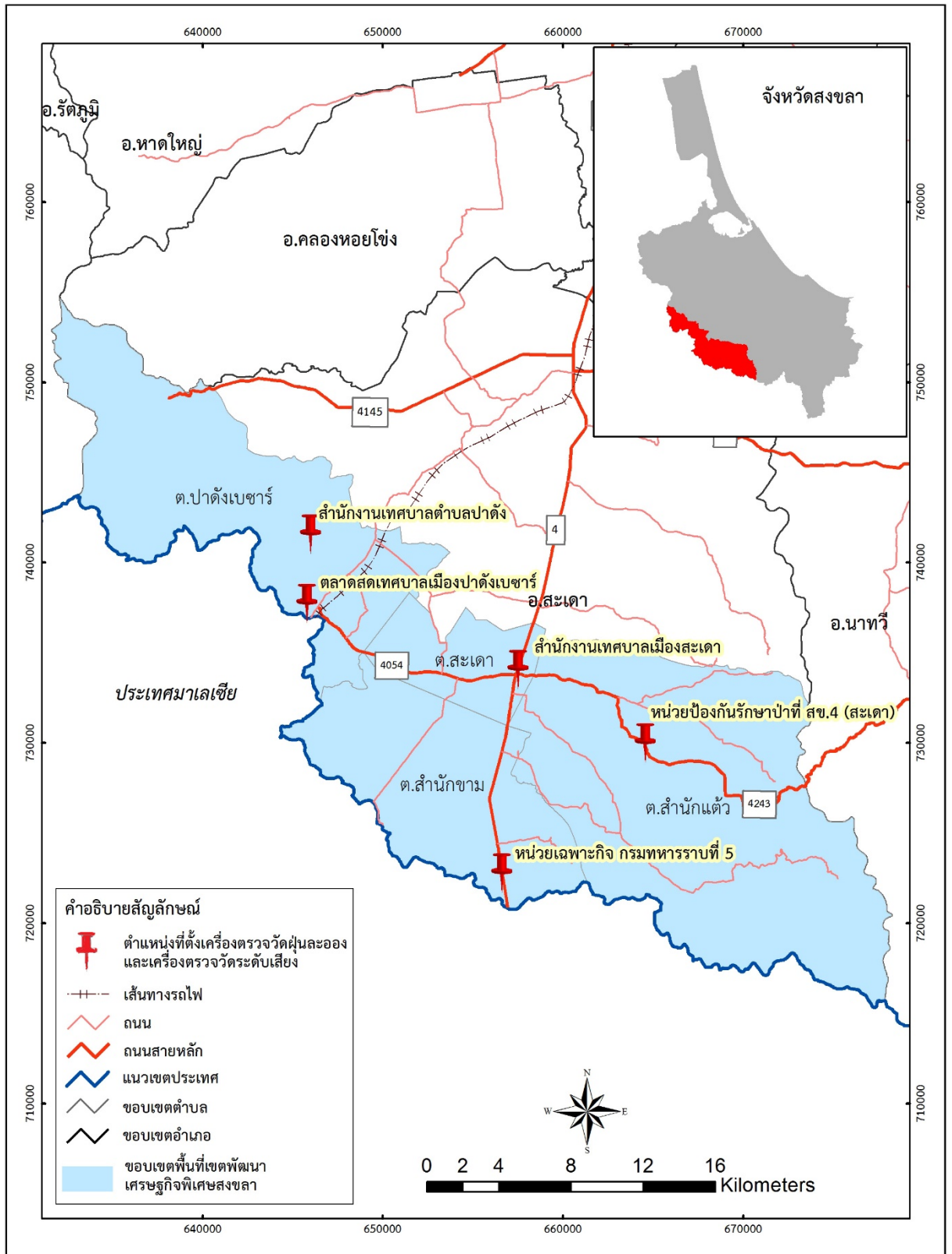


3.4 เทศบาลเมืองสะเดา ตรวจวัดฝุ่นละอองขนาดไม่เกิน 2.5 ไมครอน ฝุ่นละอองขนาดไม่เกิน 10 ไมครอน และตรวจวัดระดับเสียง ระหว่างวันที่ 2 - 5 กุมภาพันธ์ 2565 บริเวณหน้าสำนักงานเทศบาลเมืองสะเดา อำเภอสะเดา จังหวัดสงขลา ซึ่งเป็นถนน 4 เลน ที่ใช้ในการสัญจรเส้นหลักระหว่างอำเภอสะเดากับอำเภอหาดใหญ่ และด่านชายแดนไทย-มาเลเซีย



3.5 เทศบาลตำบลสำนักขาม ตรวจวัดฝุ่นละอองขนาดไม่เกิน 2.5 ไมครอน ฝุ่นละอองขนาดไม่เกิน 10 ไมครอน และตรวจวัดระดับเสียง ระหว่างวันที่ 5 - 8 กุมภาพันธ์ 2565 บริเวณหน้าหน่วยเฉพาะกิจ กรมทหารราบที่ 5 ตำบลสำนักขาม อำเภอสะเดา จังหวัดสงขลา ซึ่งเป็นถนน 4 เลน ใช้ในการสัญจรเส้นหลักสำหรับการเข้าสู่ด่านชายแดนไทย-มาเลเซีย บริเวณใกล้เคียงพื้นที่มีการก่อสร้างนิคมอุตสาหกรรมสงขลา ในพื้นที่เขตพัฒนาเศรษฐกิจพิเศษสงขลา (มีการเปลี่ยนจุดตรวจวัด ดังนี้ ปี 2559 บริเวณหน้าโรงแรม เค พี เค ปี 2560 ไม่ได้ดำเนินการตรวจวัด ปี 2561-2562 บริเวณหน้าโรงพยาบาลส่งเสริมสุขภาพตำบลศรีประชาเขต ปี 2563 บริเวณหน้าโรงเรียนสามัคคีศาสน์วิทยา และปี 2564 บริเวณตรงข้ามด้านสุลกากรสะเดา ตำบลสำนักขาม อำเภอสะเดา จังหวัดสงขลา)





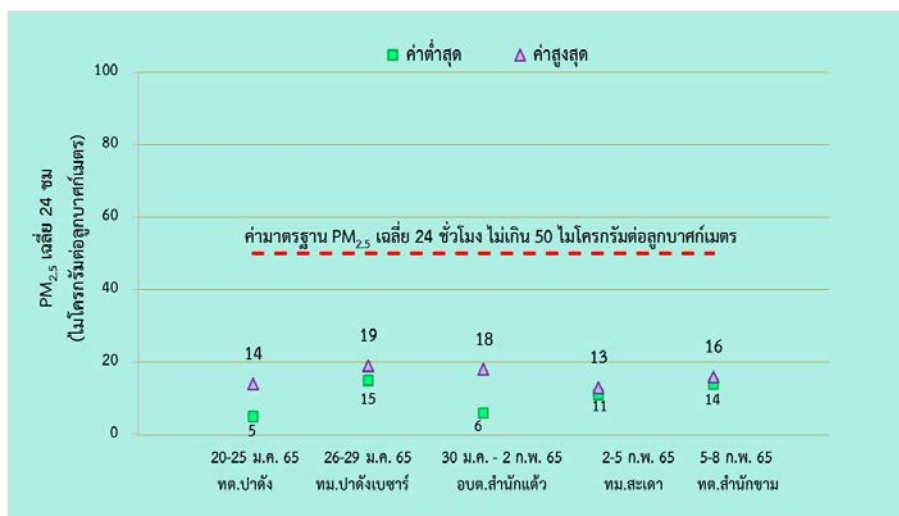
รูปที่ 1 พื้นที่ดำเนินการเก็บตัวอย่างฝุ่นละออง และตรวจวัดระดับเสียง ในพื้นที่เขตพัฒนาเศรษฐกิจ พิเศษสงขลา ปี 2565

4. ผลการตรวจวัด

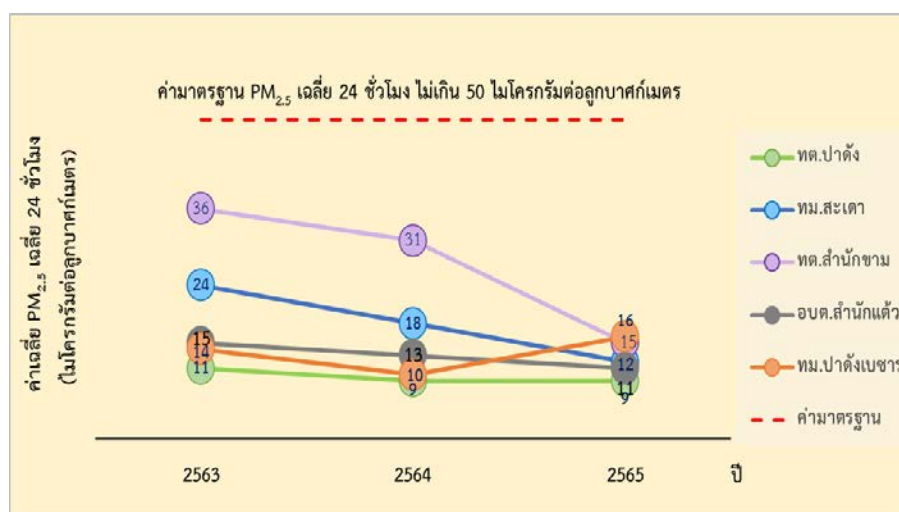
4.1 ฝุ่นละอองขนาดเล็กไม่เกิน 2.5 ไมครอน (PM_{2.5})

ผลการตรวจวัดฝุ่นละอองขนาดเล็กไม่เกิน 2.5 ไมครอน ในพื้นที่เขตพัฒนาเศรษฐกิจพิเศษสงขลา จำนวน 5 จุดตรวจวัด มีค่าเฉลี่ย 24 ชั่วโมง อยู่ในช่วง 5-19 ไมโครกรัมต่อลูกบาศก์เมตร อยู่ในเกณฑ์มาตรฐานคุณภาพอากาศในบรรยากาศทั่วไปทุกจุดตรวจวัด โดยพบค่าต่ำสุดในพื้นที่เทศบาลตำบลป่าดง และค่าสูงสุดในพื้นที่เทศบาลเมืองป่าดงเบซาร์ (ตารางที่ 1 และรูปที่ 2) เมื่อเปรียบเทียบกับปีที่ผ่านมาพบว่าค่าลดลงจากปี 2564 ซึ่งมีค่าอยู่ในช่วง 5-35 ไมโครกรัมต่อลูกบาศก์เมตร

สถานการณ์ฝุ่นละอองขนาดเล็กไม่เกิน 2.5 ไมครอนเฉลี่ย 24 ชั่วโมง ในช่วง 3 ปี (รูปที่ 3) ภาพรวมมีแนวโน้มดีขึ้น กล่าวคือฝุ่นละอองมีค่าลดลง



รูปที่ 2 ค่าต่ำสุดและค่าสูงสุดของฝุ่นละอองขนาดเล็กไม่เกิน 2.5 ไมครอน ในพื้นที่เขตพัฒนาเศรษฐกิจพิเศษสงขลา ปี 2565

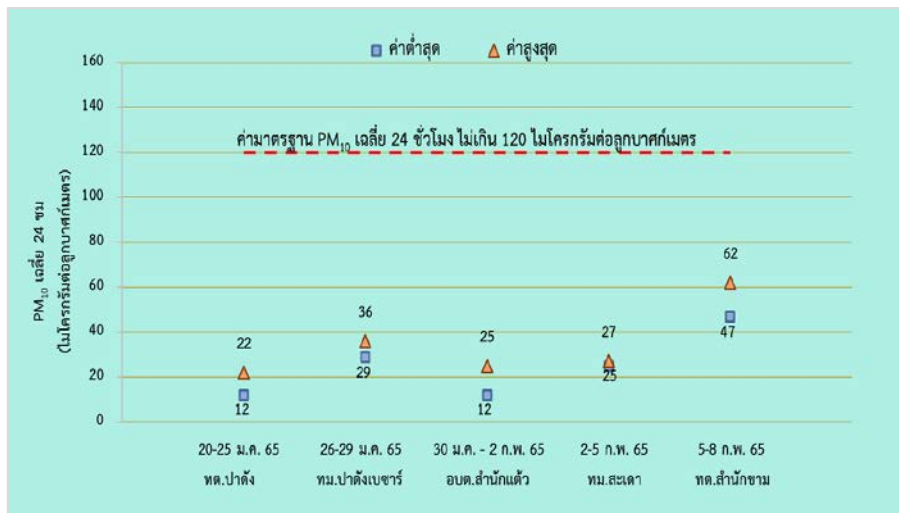


รูปที่ 3 ฝุ่นละอองขนาดเล็กไม่เกิน 2.5 ไมครอน ในพื้นที่เขตพัฒนาเศรษฐกิจพิเศษสงขลา ปี 2563-2565

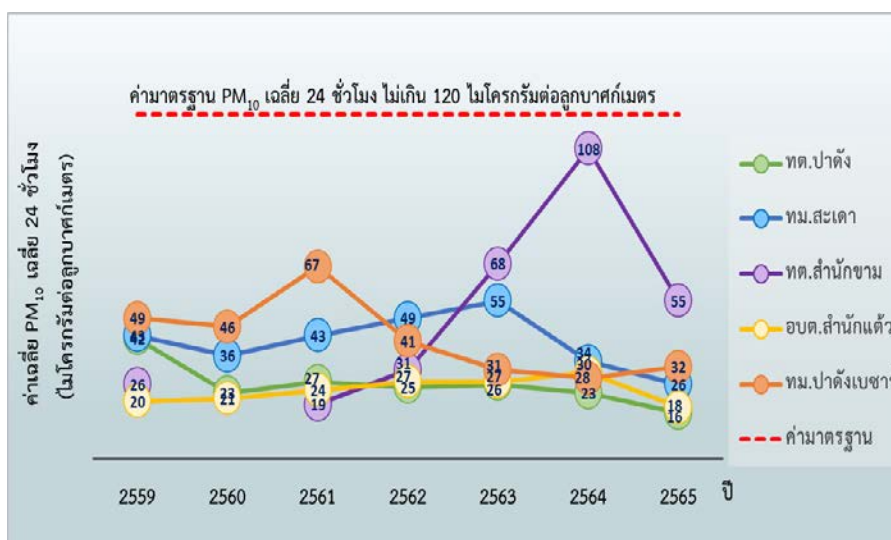
4.2 ฝุ่นละอองขนาดไม่เกิน 10 ไมครอน (PM₁₀)

ผลการตรวจวัดปริมาณฝุ่นละอองขนาดไม่เกิน 10 ไมครอน ในพื้นที่เขตพัฒนาเศรษฐกิจพิเศษสงขลา จำนวน 5 จุดตรวจวัด มีค่าเฉลี่ย 24 ชั่วโมง อยู่ในช่วง 12-62 ไมโครกรัมต่อลูกบาศก์เมตร อยู่ในเกณฑ์มาตรฐาน คุณภาพอากาศในบรรยากาศทั่วไปทุกจุดตรวจวัด โดยพบค่าต่ำสุดใน 2 พื้นที่ ได้แก่ เทศบาลตำบลปาดัง และองค์การบริหารส่วนตำบลสำนักแก้ว และพบค่าสูงสุดในพื้นที่เทศบาลตำบลสำนักขาม (ตารางที่ 1 และรูปที่ 4) เมื่อเปรียบเทียบกับปีที่ผ่านมาพบว่าค่าลดลงจากปี 2564 ซึ่งมีค่าอยู่ในช่วง 18-124 ไมโครกรัมต่อลูกบาศก์เมตร

สถานการณ์ฝุ่นละอองขนาดไม่เกิน 10 ไมครอนเฉลี่ย 24 ชั่วโมง ในช่วง 7 ปี (รูปที่ 5) ภาพรวมมีแนวโน้มดีขึ้น ยกเว้น พื้นที่เทศบาลตำบลสำนักขาม ซึ่งมีแนวโน้มค่าฝุ่นละอองที่สูงขึ้นและลดลงในปี 2565 เนื่องจากการเปลี่ยนแปลงพื้นที่ดำเนินการเกือบทุกปี



รูปที่ 4 ค่าต่ำสุดและค่าสูงสุดของฝุ่นละอองขนาดไม่เกิน 10 ไมครอน ในพื้นที่เขตพัฒนาเศรษฐกิจพิเศษสงขลา ปี 2565



รูปที่ 5 ฝุ่นละอองขนาดไม่เกิน 10 ไมครอน ในพื้นที่เขตพัฒนาเศรษฐกิจพิเศษสงขลา ปี 2559-2565

ตารางที่ 1 ผลการตรวจวัดฝุ่นละอองขนาดไม่เกิน 2.5 ไมครอน และฝุ่นละอองขนาดไม่เกิน 10 ไมครอน
ในพื้นที่เขตพัฒนาเศรษฐกิจพิเศษสงขลา ปี 2565

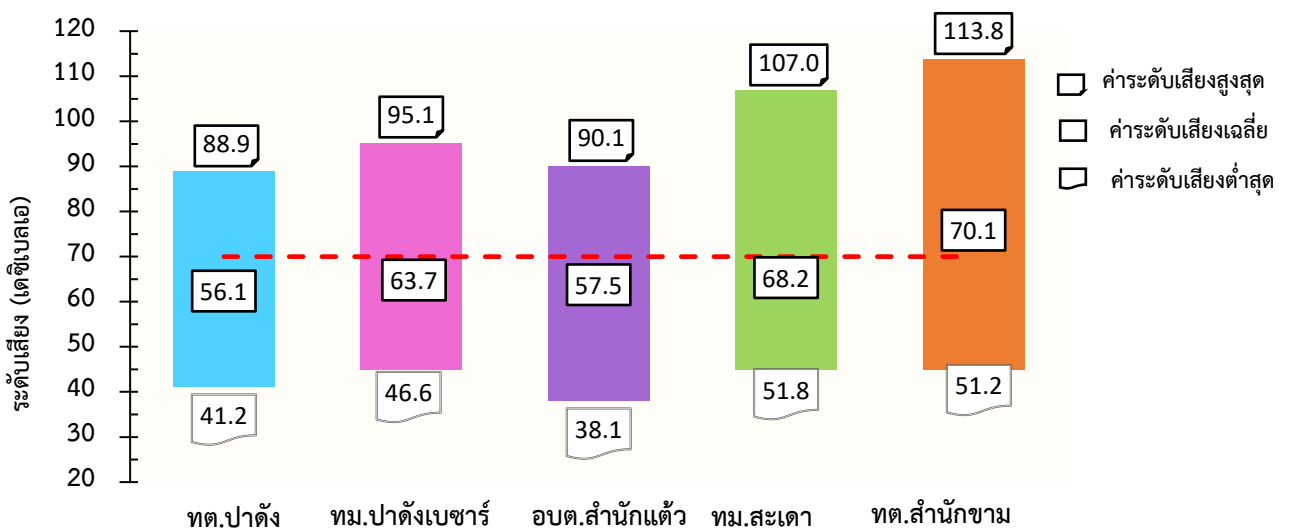
พื้นที่จุดตรวจวัด	วัน/เดือน/ปี ที่ตรวจวัด	ฝุ่นละอองเฉลี่ย 24 ชั่วโมง (ไมโครกรัมต่อลูกบาศก์เมตร)	
		PM _{2.5}	PM ₁₀
1. เทศบาลตำบลปาดัง ตำบลปาดังเบซาร์ อำเภอสะเดา จังหวัดสงขลา	20 - 21 ม.ค. 65	5	15
	22 - 23 ม.ค. 65	8	12
	24 - 25 ม.ค. 65	14	22
	เฉลี่ย	9	16
2. เทศบาลเมืองปาดังเบซาร์ ตำบลปาดังเบซาร์ อำเภอสะเดา จังหวัดสงขลา	26 - 27 ม.ค. 65	15	29
	27 - 28 ม.ค. 65	15	31
	28 - 29 ม.ค. 65	19	36
	เฉลี่ย	16	32
3. องค์การบริหารส่วนตำบลสำนักแก้ว ตำบลสำนักแก้ว อำเภอสะเดา จังหวัดสงขลา	30 - 31 ม.ค. 65	9	18
	31 ม.ค. - 1 ก.พ. 65	18	25
	1 - 2 ก.พ. 65	6	12
	เฉลี่ย	11	18
4. เทศบาลเมืองสะเดา ตำบลสะเดา อำเภอสะเดา จังหวัดสงขลา	2 - 3 ก.พ. 65	11	27
	3 - 4 ก.พ. 65	11	25
	4 - 5 ก.พ. 65	13	26
	เฉลี่ย	12	26
5. เทศบาลตำบลสำนักขาม ตำบลสำนักขาม อำเภอสะเดา จังหวัดสงขลา	5 - 6 ก.พ. 65	14	55
	6 - 7 ก.พ. 65	15	47
	7 - 8 ก.พ. 65	16	62
	เฉลี่ย	15	55
ค่ามาตรฐานฝุ่นละออง เฉลี่ย 24 ชั่วโมง (ไมโครกรัมต่อลูกบาศก์เมตร)*		50	120

* ประกาศคณะกรรมการสิ่งแวดล้อมแห่งชาติ ฉบับที่ 24 (พ.ศ. 2547) เรื่องกำหนดมาตรฐานคุณภาพอากาศในบรรยากาศโดยทั่วไป ออกตามความในพระราชบัญญัติส่งเสริมและรักษาคุณภาพสิ่งแวดล้อมแห่งชาติ พ.ศ. 2535 ประกาศในราชกิจจานุเบกษา เล่ม 121 ตอนพิเศษ 104 ง. วันที่ 22 กันยายน 2547

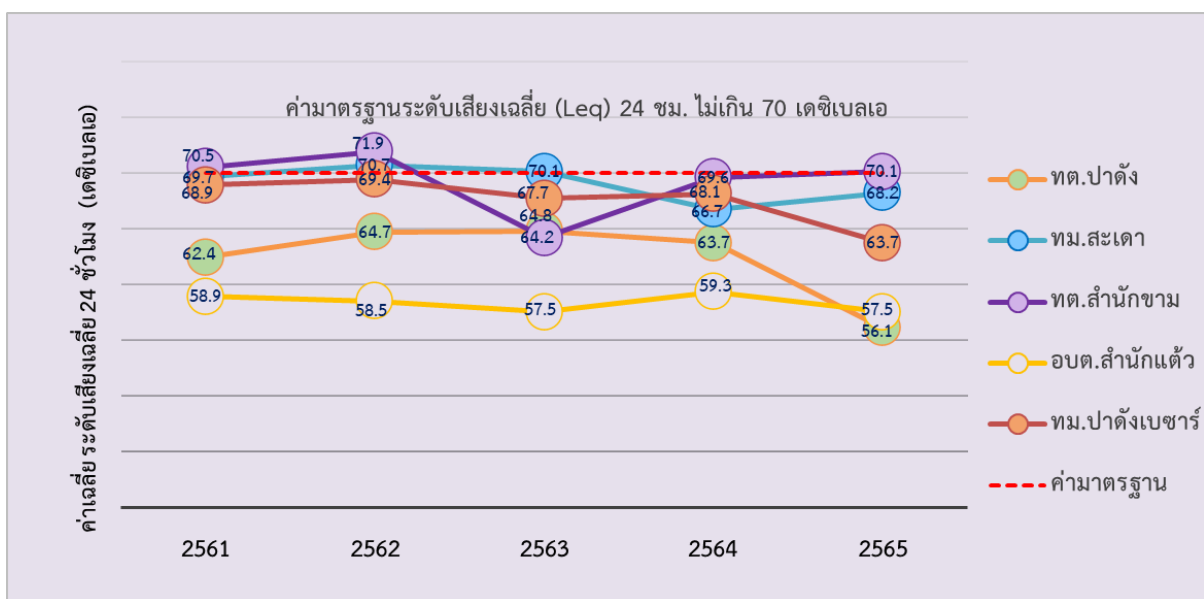
4.3 ระดับเสียง

ตรวจวัดระดับเสียงในพื้นที่เขตพัฒนาเศรษฐกิจพิเศษสงขลา จำนวน 5 จุดตรวจวัด ผลการตรวจวัดพบระดับเสียงสูงสุด (L_{max}) อยู่ในช่วง 88.9-113.8 เดซิเบลเอ ทุกจุดตรวจวัดอยู่ในเกณฑ์มาตรฐาน (เกณฑ์มาตรฐานระดับเสียงสูงสุดจะต้องไม่เกิน 115 เดซิเบลเอ) โดยพบค่าสูงสุดในพื้นที่เทศบาลตำบลสำนักขาม สำหรับค่าระดับเสียงเฉลี่ย (L_{eq}) 24 ชั่วโมง อยู่ในช่วง 56.1-70.1 เดซิเบลเอ พบเกินเกณฑ์มาตรฐานเล็กน้อย จำนวน 1 จุดตรวจวัด ในพื้นที่เทศบาลตำบลสำนักขาม บริเวณหน้าหน่วยเฉพาะกิจ กรมทหารราบที่ 5 มีค่าเท่ากับ 70.1 เดซิเบลเอ (เกณฑ์มาตรฐานระดับเสียงเฉลี่ย 24 ชั่วโมงจะต้องไม่เกิน 70 เดซิเบลเอ) ตามตารางที่ 2 และรูปที่ 6

เมื่อพิจารณาสถานการณ์ระดับเสียงเฉลี่ย 24 ชั่วโมง ในช่วง 5 ปี (รูปที่ 7) ภาพรวมมีแนวโน้มดีขึ้น ยกเว้น พื้นที่เทศบาลตำบลสำนักขามซึ่งมีแนวโน้มลดลง เนื่องจากมีการเปลี่ยนพื้นที่ดำเนินการ



รูปที่ 6 ระดับเสียงในพื้นที่เขตพัฒนาเศรษฐกิจพิเศษสงขลา ปี 2565



รูปที่ 7 ระดับเสียงเฉลี่ย 24 ชั่วโมง ในพื้นที่เขตพัฒนาเศรษฐกิจพิเศษสงขลา ปี 2561-2565

ตารางที่ 2 ผลการตรวจวัดระดับเสียงในพื้นที่เขตพัฒนาเศรษฐกิจพิเศษสงขลา ปี 2565

พื้นที่จุดตรวจวัด	วัน/เดือน/ปี ที่ตรวจวัด	ระดับเสียง (เดซิเบล)		
		ต่ำสุด	สูงสุด	เฉลี่ย
1) เทศบาลตำบลปาดัง ตำบลปาดังเบซาร์ อำเภอสะเดา จังหวัดสงขลา	20-21 ม.ค. 65	41.2	87.8	55.5
	22-23 ม.ค. 65	42.1	88.9	56.9
	24-25 ม.ค. 65	42.4	85.6	55.8
2) เทศบาลเมืองปาดังเบซาร์ ตำบลปาดังเบซาร์ อำเภอสะเดา จังหวัดสงขลา	26-27 ม.ค. 65	47.4	92.1	63.4
	27-28 ม.ค. 65	47.7	95.1	64.1
	28-29 ม.ค. 65	46.6	89.3	63.7
4) องค์การบริหารส่วนตำบลสำนักแก้ว ตำบลสำนักแก้ว อำเภอสะเดา จังหวัดสงขลา	30-31 ม.ค. 65	40.1	90.1	57.6
	31 ม.ค. - 1 ก.พ. 65	38.1	88.5	57.4
	1-2 ก.พ. 65	39.3	86.0	57.5
3) เทศบาลเมืองสะเดา ตำบลสะเดา อำเภอสะเดา จังหวัดสงขลา	2-3 ก.พ. 65	51.8	98.2	67.8
	3-4 ก.พ. 65	51.8	104.8	67.7
	4-5 ก.พ. 65	52.7	107.0	69.2
5) เทศบาลตำบลสำนักขาม ตำบลสำนักขาม อำเภอสะเดา จังหวัดสงขลา	5-6 ก.พ. 65	52.9	113.8	70.4
	6-7 ก.พ. 65	51.2	103.0	69.7
	7-8 ก.พ. 65	51.3	101.4	70.1
ค่ามาตรฐานระดับเสียง (เดซิเบลเอ)*		-	115	70

* ประกาศคณะกรรมการสิ่งแวดล้อมแห่งชาติ ฉบับที่ 15 (พ.ศ.2540) เรื่องกำหนดมาตรฐานระดับเสียงโดยทั่วไปมาตรา 32(5) แห่งพระราชบัญญัติส่งเสริมและรักษาคุณภาพสิ่งแวดล้อมแห่งชาติ พ.ศ. 2535 ณ วันที่ 12 มีนาคม พ.ศ. 2540

5. สรุปผลการตรวจวัด

ผลการตรวจวัดฝุ่นละอองขนาดไม่เกิน 2.5 ไมครอน ฝุ่นละอองขนาดไม่เกิน 10 ไมครอน และระดับเสียงในพื้นที่เขตพัฒนาเศรษฐกิจพิเศษสงขลา 5 บริเวณ ได้แก่ เทศบาลตำบลป่าดง เทศบาลเมืองป่าดงเบขาร์ องค์การบริหารส่วนตำบลสำนักแก้ว เทศบาลเมืองสะเดา และเทศบาลตำบลสำนักขาม จำนวน 5 จุดตรวจวัด ระหว่างวันที่ 20 มกราคม - 8 กุมภาพันธ์ 2565 สรุปดังนี้

ฝุ่นละอองขนาดไม่เกิน 2.5 ไมครอน และฝุ่นละอองขนาดไม่เกิน 10 ไมครอน อยู่ในเกณฑ์มาตรฐาน คุณภาพอากาศในบรรยากาศทั่วไปทุกจุดตรวจวัด

ระดับเสียงสูงสุดอยู่ในเกณฑ์มาตรฐานระดับเสียง ทั้ง 5 จุดตรวจวัด สำหรับระดับเสียงเฉลี่ย 24 ชั่วโมง พบค่าส่วนใหญ่อยู่ในเกณฑ์มาตรฐาน ยกเว้น พื้นที่เทศบาลตำบลสำนักขาม บริเวณหน้าหน่วยเฉพาะกิจกรรมทหารราบที่ 5 มีค่าเฉลี่ยระดับเสียงเฉลี่ย 24 ชั่วโมงเกินมาตรฐานเล็กน้อย เนื่องจากจุดตรวจวัดดังกล่าวเป็นถนน 4 เลน ใช้ในการสัญจรเส้นหลักสำหรับการเข้าสู่ด่านชายแดนไทย-มาเลเซีย บริเวณใกล้เคียงพื้นที่มีการก่อสร้างนิคมอุตสาหกรรมสงขลา และมีการสัญจรของประชาชนในชีวิตประจำวัน ดังนั้นจึงควรแก้ไขปัญหาด้านการจราจร รวมทั้งการเข้มงวดตรวจสอบสภาพเครื่องยนต์ในการต่อทะเบียนประจำปี รวมถึงการติดตามการก่อสร้างนิคมอุตสาหกรรมสงขลา ในพื้นที่เขตพัฒนาเศรษฐกิจพิเศษสงขลา ให้เป็นไปตามมาตรการการก่อสร้างที่กำหนด

