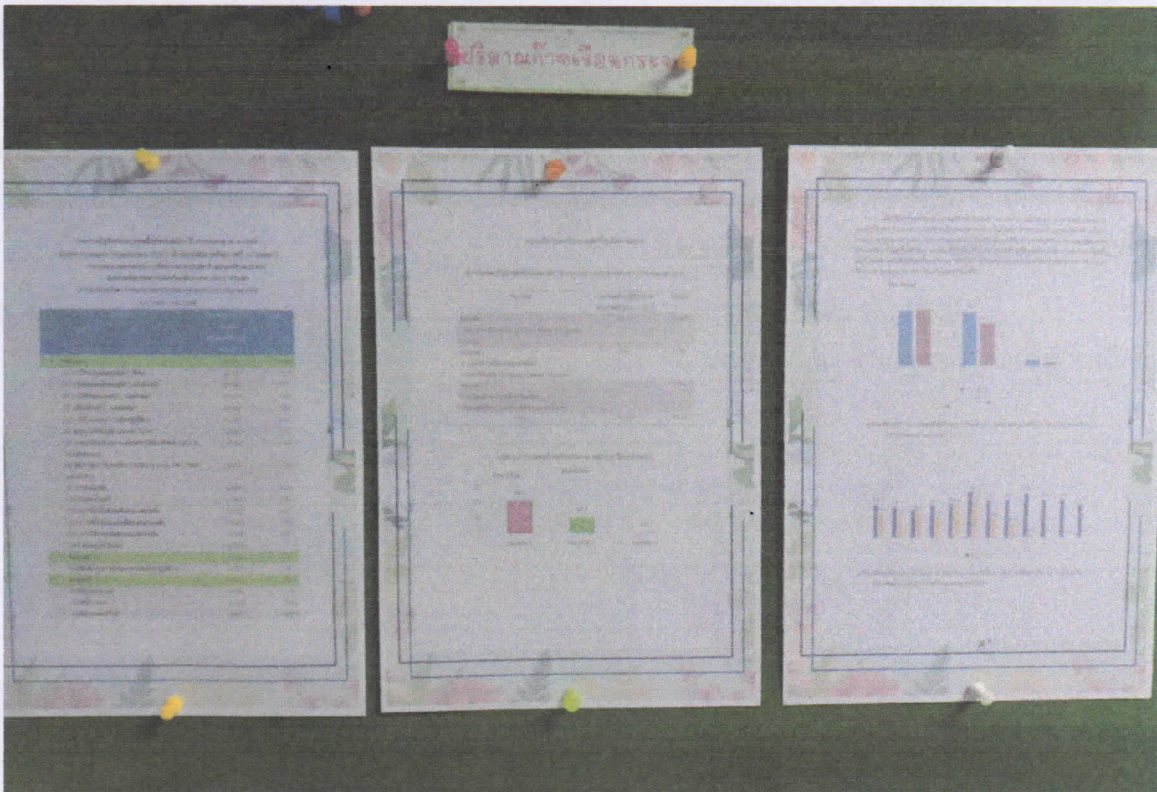
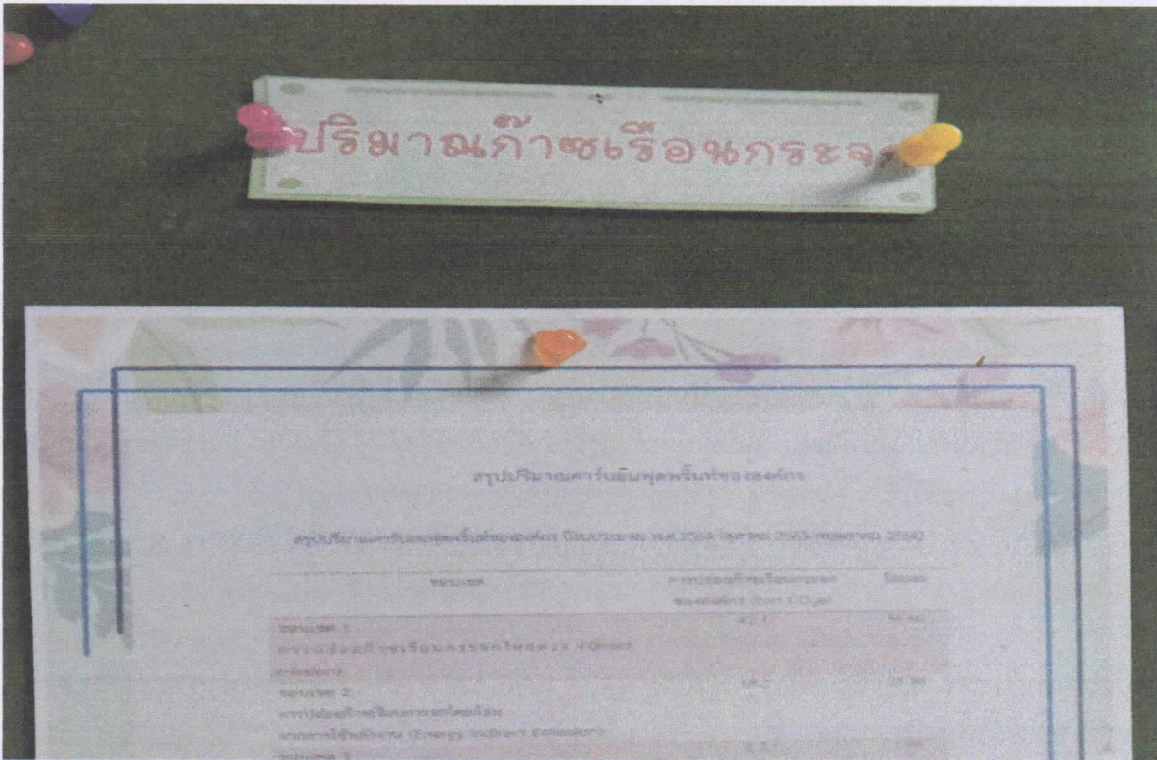


9. ก๊าซเรือนกระจก



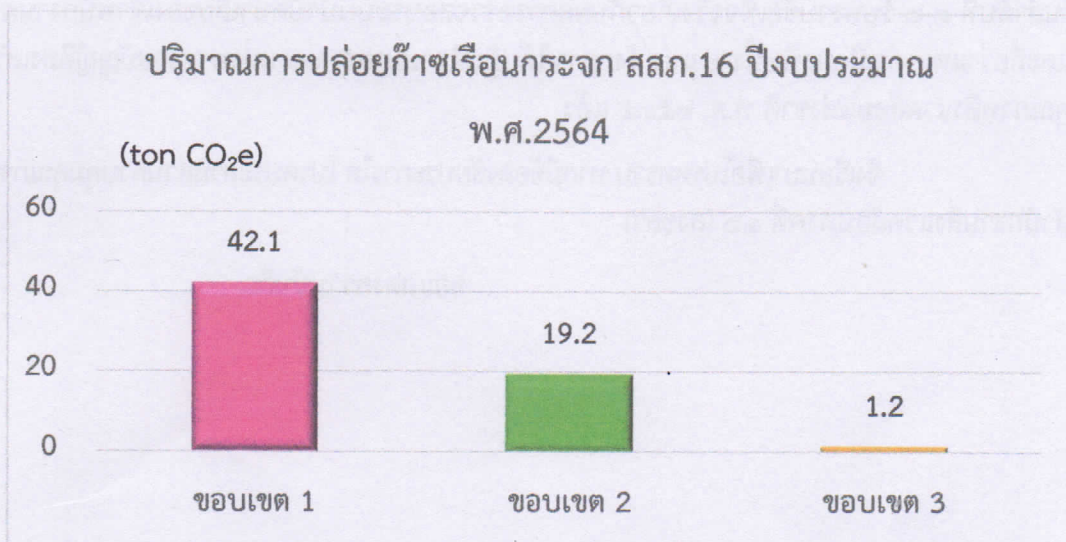
รายงานบัญชีคาร์บอนฟุตพริ้นท์ขององค์กร ปีงบประมาณ พ.ศ.2564
Carbon Footprint Organization (CFO) สำนักงานสิ่งแวดล้อมภาคที่ 16 (สงขลา)
กำหนดขอบเขตการดำเนินการจัดทำรายงานบัญชีคาร์บอนฟุตพริ้นท์ขององค์กร
และแหล่งที่มาของการปล่อยก๊าซเรือนกระจก เป็น 3 ขอบเขต
การปล่อยก๊าซเรือนกระจกตามประเภทในแต่ละขอบเขต ปีงบประมาณ พ.ศ.2564
(ค.ศ. 2563 - พ.ศ. 2564)

ขอบเขต	การปล่อยก๊าซเรือน กระจก ขององค์กร (ton CO ₂ e)	ร้อยละ
ขอบเขต 1	42.07	46.82
(1) การใช้รถยนต์ขององค์กร ; ดีเซล	14.1877	33.72
(2) การใช้รถยนต์ขององค์กร ; แกสโซฮอล	0.3036	0.72
(3) การใช้เรือขององค์กร ; แกสโซฮอล	0.1119	0.27
(4) เครื่องตัดหญ้า ; แกสโซฮอล	0.1432	0.34
(5) การใช้ ethanol ในห้องปฏิบัติการ	0.0000	0.00
(6) ระบบบำบัดน้ำเสีย (Septic Tank)	2.9862	7.10
(7) ระบบเครื่องปรับอากาศอาคาร ใช้สารทำความเย็น R-32 และR-410A	1.9522	4.64
(8) ตู้เย็น ตู้แช่ ใช้สารทำความเย็น R-134A, HFC-134A และ R-410A	0.0141	0.03
(9) การทำปุ๋ยหมัก	0.0000	0.00
(10) การทำน้ำหมัก	0.0000	0.00
(11) การใช้น้ำมันดีเซลซ่อมแผนดัดเพลิง	0.0000	0.00
(12) การใช้น้ำมันเบนซินซ่อมแผนดัดเพลิง	0.0000	0.00
(13) การใช้ก๊าซหุงต้มซ่อมแผนดัดเพลิง	0.0000	0.00
(14) เครื่องสูบน้ำปั่นไฟ/	22.3760	
ขอบเขตที่ 2	19.24	100
การใช้ไฟฟ้าอาคารสำนักงาน และห้องปฏิบัติการ	19.2411	100
ขอบเขตที่ 3	1.2218	100
การใช้กระดาษ A4	0.6245	51.11
การใช้น้ำประปา	0.1936	15.85
การฝังกลบขยะทั่วไป	0.4037	33.04

สรุปปริมาณคาร์บอนฟุตพริ้นท์ขององค์กร

สรุปปริมาณคาร์บอนฟุตพริ้นท์ขององค์กร ปีงบประมาณ พ.ศ.2564 (ตุลาคม 2563-พฤษภาคม 2564)

ขอบเขต	การปล่อยก๊าซเรือนกระจก ขององค์กร (ton CO ₂ e)	ร้อยละ
ขอบเขต 1 การปล่อยก๊าซเรือนกระจกโดยตรง (Direct Emission)	42.1	56.60
ขอบเขต 2 การปล่อยก๊าซเรือนกระจกโดยอ้อม จากการใช้พลังงาน (Energy Indirect Emission)	19.2	25.88
ขอบเขต 3 การปล่อยก๊าซเรือนกระจกโดยอ้อม จากแหล่งอื่นๆ (Other Indirect Emission)	1.2	1.64
รวม	74.3400	100.00

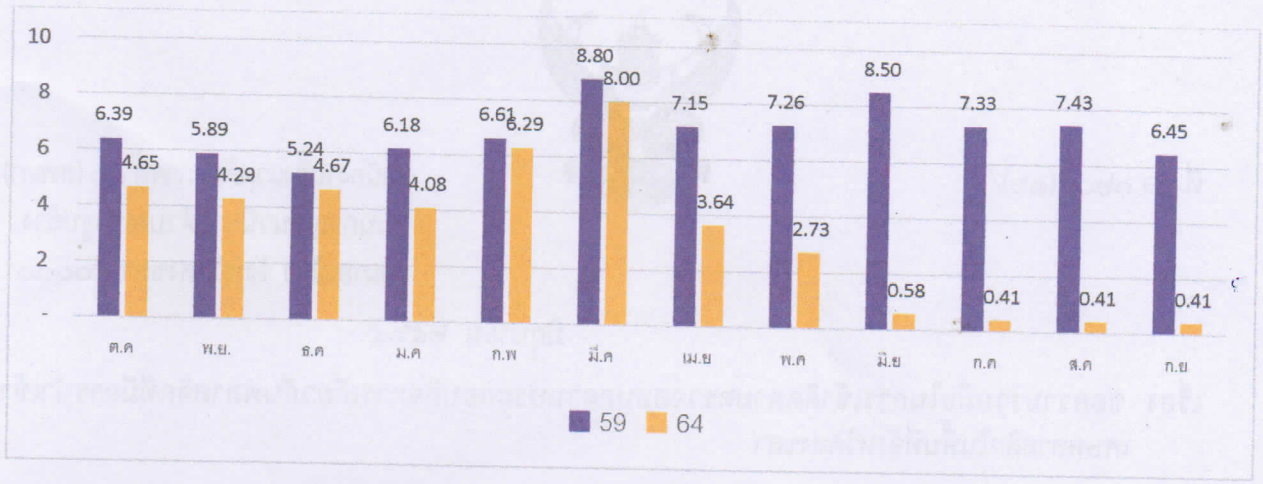




เมื่อเปรียบเทียบปริมาณการปล่อยก๊าซเรือนกระจก ระหว่างปีงบประมาณ พ.ศ. 2564 และปีงบประมาณ พ.ศ.2559 พบว่าปริมาณการปล่อยก๊าซเรือนกระจกโดยรวมมีแนวโน้มลดลง โดยขอบเขตที่ 2 และขอบเขตที่ 3 มีการปล่อยก๊าซเรือนกระจกลดลง ในขณะที่ขอบเขตที่ 1 ซึ่งเป็นขอบเขตที่มีการปล่อยก๊าซเรือนกระจกสูงสุดของทุกขอบเขตมีแนวโน้มสูงขึ้นเล็กน้อย แต่เมื่อเปรียบเทียบปริมาณการปล่อยก๊าซเรือนกระจกรายกิจกรรม พบว่า ส่วนใหญ่มีแนวโน้มลดลง และเมื่อเปรียบเทียบปริมาณการปล่อยก๊าซเรือนกระจกรายเดือนของปีงบประมาณ พ.ศ. 2564 และปีงบประมาณ พ.ศ.2559 พบว่ามีแนวโน้มลดลง ดังรูปที่ 2



เปรียบเทียบปริมาณการปล่อยก๊าซเรือนกระจกของสำนักงานสิ่งแวดล้อมภาคที่ 16 ปีงบประมาณ พ.ศ.2559 กับปีงบประมาณ พ.ศ.2564



เปรียบเทียบปริมาณการปล่อยก๊าซเรือนกระจกของสำนักงานสิ่งแวดล้อมภาคที่ 16 รายการกิจกรรม
ปีงบประมาณ พ.ศ.2559 กับปีงบประมาณ พ.ศ.2564

รายงานผลการดำเนินงานของสำนักงานสิ่งแวดล้อมภาคที่ 16 ประจำปีงบประมาณ พ.ศ. 2564
 1. ด้านการดำเนินงานตามแผนปฏิบัติการ
 2. ด้านการดำเนินงานตามโครงการ
 3. ด้านการดำเนินงานตามกิจกรรม
 4. ด้านการดำเนินงานตามมาตรการ
 5. ด้านการดำเนินงานตามนโยบาย
 6. ด้านการดำเนินงานตามมติ
 7. ด้านการดำเนินงานตามคำสั่ง
 8. ด้านการดำเนินงานตามข้อบัญญัติ
 9. ด้านการดำเนินงานตามระเบียบ
 10. ด้านการดำเนินงานตามกฎกระทรวง
 11. ด้านการดำเนินงานตามประกาศ
 12. ด้านการดำเนินงานตามคำสั่ง
 13. ด้านการดำเนินงานตามมติ
 14. ด้านการดำเนินงานตามคำสั่ง
 15. ด้านการดำเนินงานตามข้อบัญญัติ
 16. ด้านการดำเนินงานตามระเบียบ
 17. ด้านการดำเนินงานตามกฎกระทรวง
 18. ด้านการดำเนินงานตามประกาศ
 19. ด้านการดำเนินงานตามคำสั่ง
 20. ด้านการดำเนินงานตามมติ

สำนักงานสิ่งแวดล้อมภาคที่ 16
 จังหวัดสุพรรณบุรี