

รายงานผลการตรวจวัดค่าฝุ่นละอองขนาดไม่เกิน 10 ไมครอน และระดับเสียงในบรรยากาศทั่วไป
พื้นที่เขตพัฒนาเศรษฐกิจพิเศษสงขลาและพื้นที่เมืองอุตสาหกรรมเชิงนิเวศ
สู่เมืองสิ่งแวดล้อมยั่งยืน ปี 2562

1. บทนำ

ตั้งแต่ปี 2559 เป็นต้นมา สำนักงานสิ่งแวดล้อมภาคที่ 16 (สงขลา) ได้ดำเนินการตรวจวัดค่าฝุ่นละอองขนาดไม่เกิน 10 ไมครอน (PM₁₀) และตรวจวัดระดับเสียงในบรรยากาศ ภายใต้โครงการติดตามตรวจสอบและเฝ้าระวังคุณภาพอากาศและระดับเสียงในพื้นที่เขตพัฒนาเศรษฐกิจพิเศษสงขลา ครอบคลุมพื้นที่อำเภอสะเดา จำนวน 4 ตำบล ได้แก่ ตำบลสะเดา ตำบลสำนักขาม ตำบลสำนักแก้ว และตำบลปาดังเบซาร์ เนื่องจากพื้นที่ดังกล่าวได้รับการพัฒนาโครงสร้างพื้นฐานด้านคมนาคมขนส่งเชื่อมโยงชายแดนไทย รวมทั้งจัดตั้งเขตอุตสาหกรรมการผลิต ซึ่งผลจากการพัฒนาอาจก่อให้เกิดปัญหามลพิษในพื้นที่ได้ ข้อมูลคุณภาพสิ่งแวดล้อมในพื้นที่อย่างต่อเนื่อง จึงเป็นประโยชน์สำหรับการประเมินผลกระทบสิ่งแวดล้อม เฝ้าระวังและวางแผนจัดการมลพิษต่อไป

ต่อมาปีงบประมาณ 2562 สำนักงานสิ่งแวดล้อมภาคที่ 16 ได้ดำเนินโครงการส่งเสริมการพัฒนาเมืองอุตสาหกรรมเชิงนิเวศสู่เมืองสิ่งแวดล้อมยั่งยืนเพื่อส่งเสริมให้มีการจัดการสิ่งแวดล้อมพัฒนาเมืองอุตสาหกรรมเชิงนิเวศอย่างมีส่วนร่วมสร้างการพัฒนาภาคอุตสาหกรรมให้เป็นที่ยอมรับของชุมชน และยกระดับไปสู่การเป็นเมืองสิ่งแวดล้อมยั่งยืน โดยมีกิจกรรมประเมินผลกระทบสิ่งแวดล้อมเพื่อใช้เป็นฐานข้อมูลเบื้องต้น จึงดำเนินการตรวจวัดค่าฝุ่นละอองขนาดไม่เกิน 10 ไมครอน (PM₁₀) และตรวจวัดระดับเสียงในบรรยากาศในพื้นที่เขตการพัฒนาเมืองอุตสาหกรรมเชิงนิเวศ จังหวัดสงขลา ครอบคลุมพื้นที่อำเภอหาดใหญ่ จำนวน 4 ตำบล ได้แก่ ตำบลบ้านไร่ ตำบลฉลุง ตำบลพะตง ตำบลบ้านพรุ และพื้นที่อำเภอสะเดา จำนวน 7 ตำบล ได้แก่ ตำบลคลองแงะ ตำบลพังลา ตำบลปริก ตำบลสะเดา ตำบลสำนักขาม ตำบลสำนักแก้ว และตำบลปาดังเบซาร์ รวมทั้งสิ้น 11 ตำบล ทั้งนี้พื้นที่เขตอุตสาหกรรมเชิงนิเวศสู่เมืองสิ่งแวดล้อมยั่งยืนครอบคลุมเขตพัฒนาเศรษฐกิจพิเศษสงขลาทั้ง 4 ตำบล

2. วิธีดำเนินการ

2.1 ตรวจวัดค่าฝุ่นละอองขนาดไม่เกิน 10 ไมครอน ต่อเนื่อง 24 ชั่วโมง จุดตรวจวัดละ 3 วัน โดยใช้เครื่องเก็บตัวอย่างฝุ่นในบรรยากาศแบบปริมาตรสูง (Hi-volume Sampler) จำนวน 2 เครื่อง ได้แก่ เครื่องเก็บตัวอย่าง ฝุ่นฯ ผลิตภัณฑ์ Ecotech รุ่น Hivol 3000 และผลิตภัณฑ์ Thermo Scientific

2.2 ตรวจวัดค่าระดับเสียงเฉลี่ย 24 ชั่วโมง (L_{eq} 24 hr) และระดับเสียงสูงสุด (L_{max}) ต่อเนื่อง 24 ชั่วโมง โดยใช้เครื่องตรวจวัดระดับเสียงผลิตภัณฑ์ Larson Davis รุ่น LxT1



3. พื้นที่ดำเนินการ

ดำเนินการเก็บตัวอย่างฝุ่นละอองขนาดไม่เกิน 10 ไมครอนและตรวจวัดระดับเสียงในบรรยากาศ จำนวน 14 จุดตรวจวัด รายละเอียดตามรูปที่ 1 ครอบคลุมพื้นที่เขตพัฒนาเศรษฐกิจพิเศษสงขลา และพื้นที่เมืองอุตสาหกรรมเชิงนิเวศสู่เมืองสิ่งแวดล้อมยั่งยืน ดังนี้

3.1 เทศบาลตำบลบ้านไร่ ตรวจวัดค่าฝุ่นละอองขนาดไม่เกิน 10 ไมครอน และตรวจวัดระดับเสียงในบรรยากาศทั่วไป บริเวณหน้าสำนักงานเทศบาลตำบลบ้านไร่ อ.หาดใหญ่ จ.สงขลา



2. องค์การบริหารส่วนตำบลฉลุง ตรวจวัดค่าฝุ่นละอองขนาดไม่เกิน 10 ไมครอน และตรวจวัดระดับเสียงในบรรยากาศทั่วไป บริเวณหน้าสำนักงานองค์การบริหารส่วนตำบลฉลุง อ.หาดใหญ่ จ.สงขลา



3. เทศบาลตำบลพะตง ตรวจวัดค่าฝุ่นละอองขนาดไม่เกิน 10 ไมครอน และตรวจวัดระดับเสียงในบรรยากาศทั่วไป บริเวณหน้าสำนักงานเทศบาลตำบลพะตง อ.หาดใหญ่ จ.สงขลา



4. องค์การบริหารส่วนตำบลพะตง ตรวจวัดค่าฝุ่นละอองขนาดไม่เกิน 10 ไมครอน และตรวจวัดระดับเสียงในบรรยากาศทั่วไป บริเวณสำนักงานองค์การบริหารส่วนตำบลพะตง อ.หาดใหญ่ จ.สงขลา



5. เทศบาลเมืองบ้านพรุ ตรวจวัดค่าฝุ่นละอองขนาดไม่เกิน 10 ไมครอน และตรวจวัดระดับเสียงในบรรยากาศทั่วไป บริเวณหน้าสำนักงานเทศบาลเมืองบ้านพรุ อำเภอหาดใหญ่ จังหวัดสงขลา



6. เทศบาลตำบลคลองแงะ ตรวจวัดค่าฝุ่นละอองขนาดไม่เกิน 10 ไมครอน และระดับเสียงในบรรยากาศทั่วไป บริเวณหน้าสำนักงานเทศบาลตำบลคลองแงะ อำเภอสะเดา จังหวัดสงขลา



7. องค์การบริหารส่วนตำบลพังงา ตรวจวัดค่าฝุ่นละอองขนาดไม่เกิน 10 ไมครอน และตรวจวัดระดับเสียงในบรรยากาศทั่วไป บริเวณหน้าสำนักงานองค์การบริหารส่วนตำบลพังงา อำเภอสะเดา จังหวัดสงขลา



8. เทศบาลตำบลปรีก ตรวจวัดค่าฝุ่นละอองขนาดไม่เกิน 10 ไมครอน และตรวจวัดระดับเสียงในบรรยากาศทั่วไป บริเวณหน้าสำนักงานเทศบาลตำบลปรีก อำเภอสะเดา จังหวัดสงขลา



9. องค์การบริหารส่วนตำบลปริก ตรวจวัดค่าฝุ่นละอองขนาดไม่เกิน 10 ไมครอน และตรวจวัดระดับเสียงในบรรยากาศทั่วไป บริเวณหน้าสำนักงานองค์การบริหารส่วนตำบลปริก อำเภอสะเดา จังหวัดสงขลา



10. เทศบาลเมืองสะเดา ตรวจวัดค่าฝุ่นละอองขนาดไม่เกิน 10 ไมครอน และตรวจวัดระดับเสียงในบรรยากาศทั่วไป บริเวณหน้าสำนักงานเทศบาลเมืองสะเดา อำเภอสะเดา จังหวัดสงขลา



11. องค์การบริหารส่วนตำบลสำนักแต้ว ตรวจสอบค่าฝุ่นละอองขนาดไม่เกิน 10 ไมครอน และตรวจวัดระดับเสียงในบรรยากาศทั่วไป บริเวณหน้าสำนักงานหน่วยป้องกันรักษาป่าที่ สข. 4 (สะเดา) ตำบลสำนักแต้ว อำเภอสะเดา จังหวัดสงขลา



12. เทศบาลตำบลสำนักขาม ตรวจสอบค่าฝุ่นละอองขนาดไม่เกิน 10 ไมครอน และตรวจวัดระดับเสียงในบรรยากาศทั่วไป บริเวณหน้าโรงพยาบาลส่งเสริมสุขภาพตำบลศรีประชาเขต ตำบลสำนักขาม อำเภอสะเดา จังหวัดสงขลา



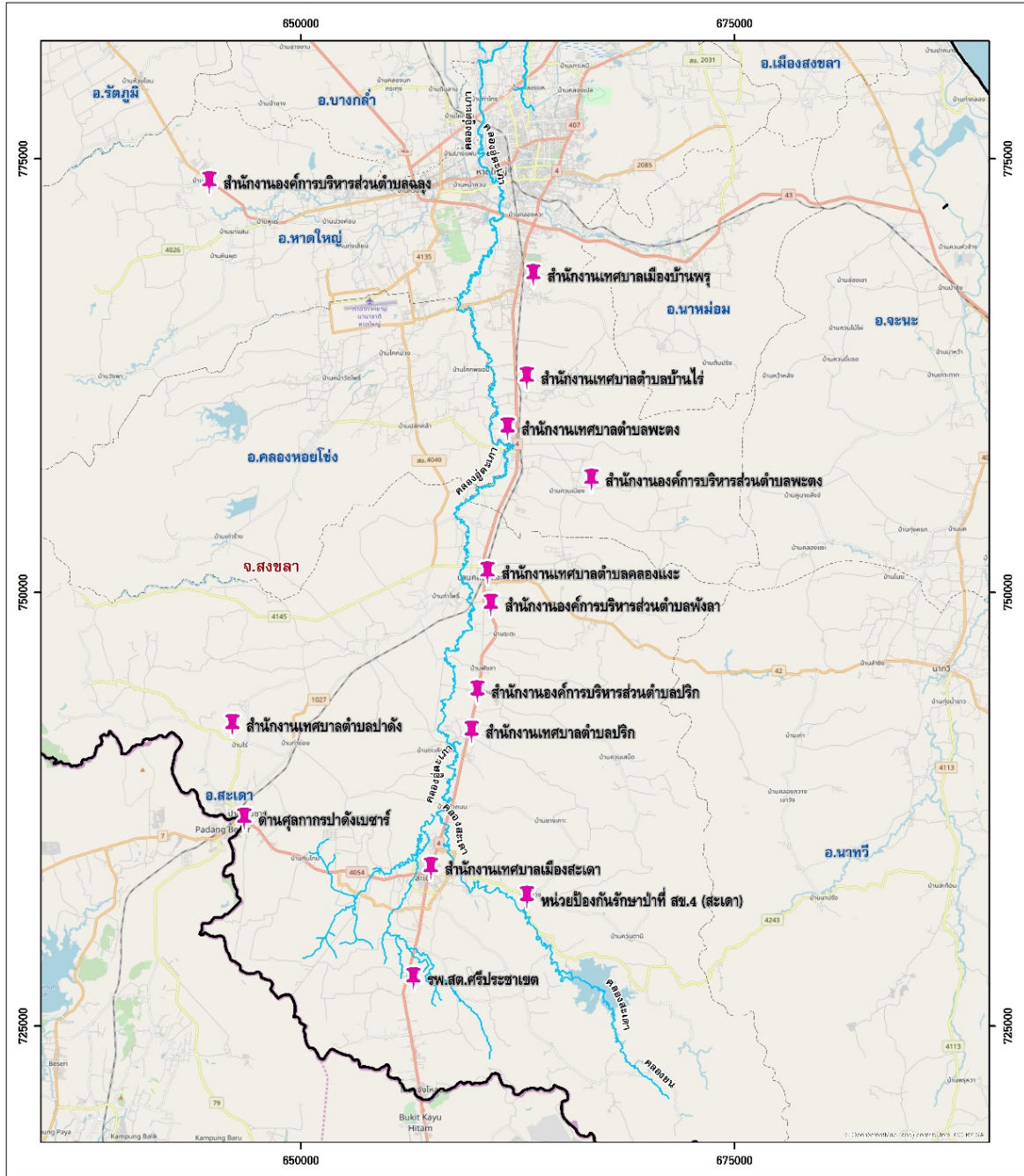
13. เทศบาลตำบลปาดัง ตรวจวัดค่าฝุ่นละอองขนาดไม่เกิน 10 ไมครอน และตรวจวัดระดับเสียงในบรรยากาศทั่วไป บริเวณหน้าสำนักงานเทศบาลตำบลปาดัง อำเภอสะเตาะ จังหวัดสงขลา



14. เทศบาลเมืองปาดังเบซาร์ ตรวจวัดค่าฝุ่นละอองขนาดไม่เกิน 10 ไมครอน และระดับเสียงในบรรยากาศทั่วไป บริเวณด้านศุลกากรปาดังเบซาร์ อำเภอสะเตาะ จังหวัดสงขลา



แผนที่แสดงพื้นที่ดำเนินการเก็บตัวอย่างฝุ่นละอองขนาดไม่เกิน 10 ไมครอน และตรวจวัดระดับเสียงในบรรยากาศ



<p>คำอธิบายสัญลักษณ์</p> <ul style="list-style-type: none"> 📌 จุดตรวจวัดฝุ่นและเสียง ~ เส้นทางน้ำ ขอบเขตการปกครองระดับอำเภอ ขอบเขตการปกครองระดับจังหวัด 		<p>จัดทำโดย สำนักงานสิ่งแวดล้อมภาคที่ 16 (สงขลา)</p>
--	--	--

รูปที่ 1 พื้นที่ดำเนินการเก็บตัวอย่างฝุ่นละอองขนาดไม่เกิน 10 ไมครอน และตรวจวัดระดับเสียงในบรรยากาศ



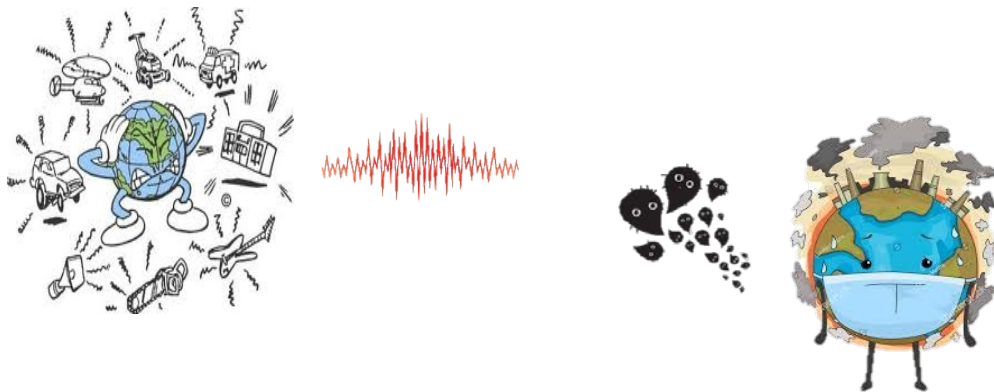
3. ผลการตรวจวัด

3.1 ปริมาณฝุ่นละอองขนาดไม่เกิน 10 ไมครอน (PM₁₀)

จากการตรวจวัดปริมาณฝุ่นละอองขนาดไม่เกิน 10 ไมครอน (PM₁₀) ในพื้นที่เขตพัฒนาเศรษฐกิจพิเศษสงขลาและพื้นที่เมืองอุตสาหกรรมเชิงนิเวศสู่เมืองสิ่งแวดล้อมยั่งยืน จำนวน 14 จุดตรวจวัด พบปริมาณฝุ่นละอองขนาดไม่เกิน 10 ไมครอน มีค่าเฉลี่ย 24 ชั่วโมง ในช่วง 13-52 ไมโครกรัมต่อลูกบาศก์เมตร อยู่ในเกณฑ์มาตรฐานคุณภาพอากาศในบรรยากาศทั่วไปทุกจุดตรวจวัด (ค่ามาตรฐานจะต้องไม่เกิน 120 ไมโครกรัมต่อลูกบาศก์เมตร) โดยพบค่าต่ำสุดในพื้นที่เทศบาลเมืองบ้านพรุ เท่ากับ 13 ไมโครกรัมต่อลูกบาศก์เมตร และค่าสูงสุดในพื้นที่เทศบาลเมืองสะเดา เท่ากับ 53 ไมโครกรัมต่อลูกบาศก์เมตร รายละเอียดผลการตรวจวัดตามตารางที่ 1 และรูปที่ 2

3.2 ระดับเสียงโดยทั่วไป

การตรวจวัดระดับเสียงโดยทั่วไปในพื้นที่เขตพัฒนาเศรษฐกิจพิเศษสงขลาและพื้นที่เมืองอุตสาหกรรมเชิงนิเวศสู่เมืองสิ่งแวดล้อมยั่งยืน จำนวน 14 จุดตรวจวัด พบระดับเสียงเฉลี่ย (L_{eq}) 24 ชั่วโมง ตรวจวัดได้อยู่ในช่วง 49.9 - 71.9 เดซิเบลเอ เกินเกณฑ์มาตรฐานเล็กน้อย 2 จุดตรวจวัด ได้แก่ พื้นที่เทศบาลเมืองสะเดาและพื้นที่เทศบาลตำบลสำนักขาม มีค่าเท่ากับ 70.7 และ 71.9 เดซิเบลเอ ตามลำดับ (เกณฑ์มาตรฐานระดับเสียงเฉลี่ย 24 ชั่วโมงจะต้องไม่เกิน 70 เดซิเบลเอ) สำหรับระดับเสียงสูงสุดตรวจวัดได้อยู่ในช่วง 81.6-113.7 เดซิเบลเอ พบค่าต่ำสุดบริเวณพื้นที่องค์การบริหารส่วนตำบลพังงาและค่าสูงสุดบริเวณพื้นที่เทศบาลตำบลปาดัง พบว่าทุกจุดตรวจวัดมีระดับเสียงสูงสุดอยู่ในเกณฑ์มาตรฐาน (เกณฑ์มาตรฐานระดับเสียงสูงสุดจะต้องไม่เกิน 115 เดซิเบลเอ) รายละเอียดตามตารางที่ 2 และรูปที่ 3



ตารางที่ 1 ผลการตรวจวัดปริมาณฝุ่นละอองขนาดไม่เกิน 10 ไมครอน (PM₁₀) ในพื้นที่เขตพัฒนาเศรษฐกิจพิเศษ สงขลาและพื้นที่เมืองอุตสาหกรรมเชิงนิเวศคูเมืองสิ่งแวดล้อมยั่งยืน สงขลา ปี พ.ศ. 2562

พื้นที่จุดตรวจวัด	วัน/เดือน/ปี ที่ตรวจวัด	ปริมาณฝุ่นละออง PM 10 เฉลี่ย 24 ชม. (มคก./ลบ.ม.)
1) ทต.บ้านไร่/สำนักงานเทศบาลตำบลบ้านไร่ ต.บ้านพรุ อ.หาดใหญ่ จ.สงขลา	28-29 ม.ค. 62	28
	29-30 ม.ค. 62	21
	30-31 ม.ค. 62	19
2) อบต.ฉลุง/สำนักงานองค์การบริหารส่วนตำบล ฉลุง ต.ฉลุง อ.หาดใหญ่ จ.สงขลา	29-30 ม.ค. 62	24
	30-31 ม.ค. 62	22
	3-4 ก.พ. 62	18
3) ทต.พะตง/สำนักงานเทศบาลตำบลพะตง ต.พะตง อ.หาดใหญ่ จ.สงขลา	31ม.ค.-1ก.พ. 62	29
	3-4 ก.พ. 62	28
	7-8 ก.พ. 62	36
4) อบต.พะตง/สำนักงานองค์การบริหารส่วนตำบล พะตง ต.พะตง อ.หาดใหญ่ จ.สงขลา	6-7 ก.พ. 62	16
	7-8 ก.พ. 62	21
	8-9 ก.พ. 62	15
5) ทม.บ้านพรุ/สำนักงานเทศบาลเมืองบ้านพรุ ต.บ้านพรุ อ.หาดใหญ่ จ.สงขลา	8-9 ก.พ. 62	14
	10-11 ก.พ. 62	15
	11-12 ก.พ. 62	13
6) ทต.คลองแงะ/สำนักงานเทศบาลตำบลคลองแงะ ต.คลองแงะ อําเภอสะเดา จังหวัดสงขลา	12-13 ก.พ. 62	19
	14-15 ก.พ. 62	25
	15-16 ก.พ. 62	25
7) อบต.พังลา/สำนักงานองค์การบริหารส่วนตำบล พังลา ต.พังลา อําเภอสะเดา จังหวัดสงขลา	12-13 ก.พ. 62	16
	14-15 ก.พ. 62	19
	15-16 ก.พ. 62	17
8) ทต.ปริก/สำนักงานเทศบาลตำบลปริก ต.ปริก อําเภอสะเดา จังหวัดสงขลา	21-22 ก.พ. 62	22
	22-23 ก.พ. 62	21
	23-24 ก.พ. 62	23
9) อบต.ปริก/สำนักงานองค์การบริหารส่วนตำบล ปริก ต.ปริก อําเภอสะเดา จังหวัดสงขลา	20-21 ก.พ. 62	19
	22-23 ก.พ. 62	18
	24-25 ก.พ. 62	21
10) ทม.สะเดา/สำนักงานเทศบาลเมืองสะเดา ต.สะเดา อ.สะเดา จ.สงขลา	27-28 ก.พ. 62	49
	28 ก.พ.-1 มี.ค. 62	47
	2-3 มี.ค. 62	53

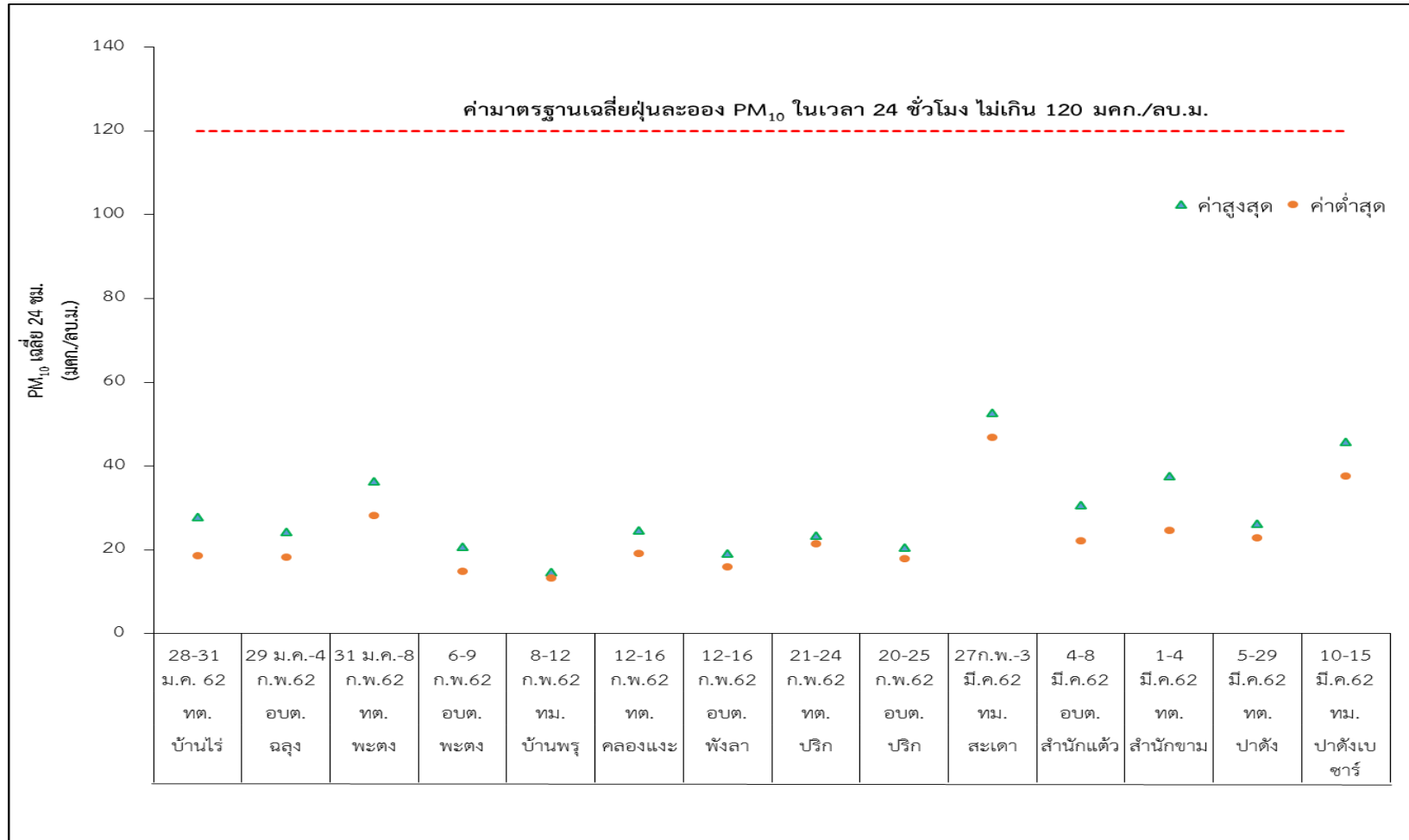


ตารางที่ 1 ผลการตรวจวัดปริมาณฝุ่นละอองขนาดไม่เกิน 10 ไมครอน (PM₁₀) ในพื้นที่เขตพัฒนาเศรษฐกิจพิเศษ สงขลาและพื้นที่เมืองอุตสาหกรรมเชิงนิเวศคู่มือสิ่งแวดล้อมยั่งยืน สงขลา ปี พ.ศ. 2562 (ต่อ)

พื้นที่จุดตรวจวัด	วัน/เดือน/ปี ที่ตรวจวัด	ปริมาณฝุ่นละออง PM 10 เฉลี่ย 24 ชม. (มคก./ลบ.ม.)
11) อบต.สำนักแต้ว/หน่วยป้องกันรักษาป่าที่ สข.4 (สะเดา) ต.สำนักแต้ว อ.สะเดา จ.สงขลา	4-5 มี.ค. 62	31
	5-6 มี.ค. 62	29
	7-8 มี.ค. 62	22
12) ทต.สำนักขาม/รพ.สต.ศรีประชาเขต ต.สำนัก ขาม อ.สะเดา จ.สงขลา	1-2 มี.ค. 62	25
	2-3 มี.ค. 62	32
	3-4 มี.ค. 62	38
13) ทต.ป่าดง/สำนักงานเทศบาลตำบลป่าดง ต.ป่าดงเบซาร์ อ.สะเดา จ.สงขลา	5-6 มี.ค. 62	23
	26-27 มี.ค. 62	26
	28-29 มี.ค. 62	26
14) ทม.ป่าดงเบซาร์/ด่านศุลกากรป่าดงเบซาร์ ต.ป่าดงเบซาร์ อ.สะเดา จ.สงขลา	10-11 มี.ค. 62	39
	12-13 มี.ค. 62	38
	14-15 มี.ค. 62	46
ค่ามาตรฐานฝุ่นละออง PM 10 เฉลี่ย 24 ชม. (มคก./ลบ.ม.)*		120

* ประกาศคณะกรรมการสิ่งแวดล้อมแห่งชาติ ฉบับที่ 24 (พ.ศ. 2547) เรื่องกำหนดมาตรฐานคุณภาพอากาศในบรรยากาศ โดยทั่วไปออกตามความในพระราชบัญญัติส่งเสริมและรักษาคุณภาพสิ่งแวดล้อมแห่งชาติ พ.ศ. 2535 ประกาศในราชกิจจานุเบกษา เล่ม 121 ตอนพิเศษ 104 ง. วันที่ 22 กันยายน 2547





รูปที่ 2 ปริมาณฝุ่นละอองขนาดไม่เกิน 10 ไมครอน ในพื้นที่เขตพัฒนาเศรษฐกิจพิเศษสงขลาพื้นที่เมืองอุตสาหกรรมเชิงนิเวศสู่เมืองสิ่งแวดล้อมยั่งยืนสงขลา ปี พ.ศ. 2562



ตารางที่ 2 ผลการตรวจวัดระดับเสียงโดยทั่วไปในพื้นที่เขตพัฒนาเศรษฐกิจพิเศษสงขลาและพื้นที่เมืองอุตสาหกรรม
เชิงนิเวศสู่เมืองสิ่งแวดล้อมยั่งยืนสงขลา ปี พ.ศ. 2562

พื้นที่จุดตรวจวัด	วัน/เดือน/ปี ที่ตรวจวัด	ระดับเสียง (เดซิเบล)	
		ค่าสูงสุด	ค่าเฉลี่ย 24 ชั่วโมง
1) ทต.บ้านไร่/สำนักงานเทศบาลตำบลบ้านไร่ ต.บ้านพรุ อ.หาดใหญ่ จ.สงขลา	28-29 ม.ค. 62	80.6	52.0
	29-30 ม.ค. 62	82.0	52.4
	30-31 ม.ค. 62	82.3	51.9
2) อบต.ฉลุง /สำนักงานองค์การบริหารส่วนตำบล ฉลุง ต.ฉลุง อ.หาดใหญ่ จ.สงขลา	3-4 ก.พ. 62	81.9	57.7
3) ทต.พะตง/สำนักงานเทศบาลตำบลพะตง ต.พะตง อ.หาดใหญ่ จ.สงขลา	2-3 ก.พ. 62	94.8	57.8
4) อบต.พะตง/สำนักงานองค์การบริหารส่วนตำบล พะตง ต.พะตง อ.หาดใหญ่ จ.สงขลา	7-8 ก.พ. 62	92.8	51.2
5) ทม.บ้านพรุ/สำนักงานเทศบาลเมืองบ้านพรุ ต.บ้านพรุ อ.หาดใหญ่ จ.สงขลา	8-9 ก.พ. 62	94.8	56.7
	10-11 ก.พ. 62	90.9	55.0
	11-12 ก.พ. 62	103.5	51.3
6) ทต.คลองแงะ/สำนักงานเทศบาลตำบลคลอง แงะ ต.คลองแงะ อำเภอสะเดา จังหวัดสงขลา	16-17 ก.พ. 62	87.8	56.8
7) อบต.พังลา/สำนักงานองค์การบริหารส่วนตำบล พังลา ต.พังลา อำเภอสะเดา จังหวัดสงขลา	14-15 ก.พ. 62	81.6	49.9
8) ทต.ปรีก/สำนักงานเทศบาลตำบลปรีก ต.ปรีก อำเภอสะเดา จังหวัดสงขลา	26-27 ก.พ. 62	87.3	54.7
9) อบต.ปรีก/สำนักงานองค์การบริหารส่วนตำบล ปรีก ต.ปรีก อำเภอสะเดา จังหวัดสงขลา	21-22 ก.พ. 62	93.6	64.2
	22-23 ก.พ. 62	100.5	65.1
	23-24 ก.พ. 62	97.2	65.4
10) ทม.สะเดา/สำนักงานเทศบาลเมืองสะเดา ต.สะเดา อ.สะเดา จ.สงขลา	1-2 มี.ค. 62	100.3	70.7
	2-3 มี.ค. 62	99.6	70.7
	4-5 มี.ค. 62	98.8	69.3
11) อบต.สำนักแต้ว/หน่วยป้องกันรักษาป่าที่ สข.4 (สะเดา) ต.สำนักแต้ว อ.สะเดา จ.สงขลา	26-27 เม.ย. 62	95.4	58.5
	27-28 เม.ย. 62	89.5	58.4
	28-29 เม.ย. 62	92.6	58.3
12) ทต.สำนักขาม/รพ.สต.ศรีประชาเขต ต.สำนักขาม อ.สะเดา จ.สงขลา	5-6 มี.ค. 62	99.9	70.3
	6-7 มี.ค. 62	82.1	63.4
	8-9 มี.ค. 62	99.3	71.9



ตารางที่ 2 ผลการตรวจวัดระดับเสียงโดยทั่วไปในพื้นที่เขตพัฒนาเศรษฐกิจพิเศษสงขลาและพื้นที่เมือง
อุตสาหกรรมเชิงนิเวศสู่เมืองสิ่งแวดล้อมยั่งยืนสงขลา ปี พ.ศ. 2562 (ต่อ)

พื้นที่จุดตรวจวัด	วัน/เดือน/ปี ที่ตรวจวัด	ระดับเสียง (เดซิเบล)	
		ค่าสูงสุด	ค่าเฉลี่ย 24 ชั่วโมง
13) ทต.ปาดัง/สำนักงานเทศบาลตำบลปาดัง ต.ปาดังเบซาร์ อ.สะเดา จ.สงขลา	29-30 มี.ค. 62	112.7	65.0
	1-2 เม.ย. 62	91.8	63.6
	2-3 เม.ย. 62	113.7	64.7
14) ทม.ปาดังเบซาร์/ด่านศุลกากรปาดังเบซาร์ ต.ปาดังเบซาร์ อ.สะเดา จ.สงขลา	4-5 เม.ย. 62	101.0	69.1
	5-6 เม.ย. 62	104.6	69.0
	9-10 เม.ย. 62	101.1	69.4
ค่ามาตรฐานระดับเสียงสูงสุด (เดซิเบลเอ)*		115	-
ค่ามาตรฐานระดับเสียงเฉลี่ย 24 ชั่วโมง (เดซิเบลเอ)*		-	70

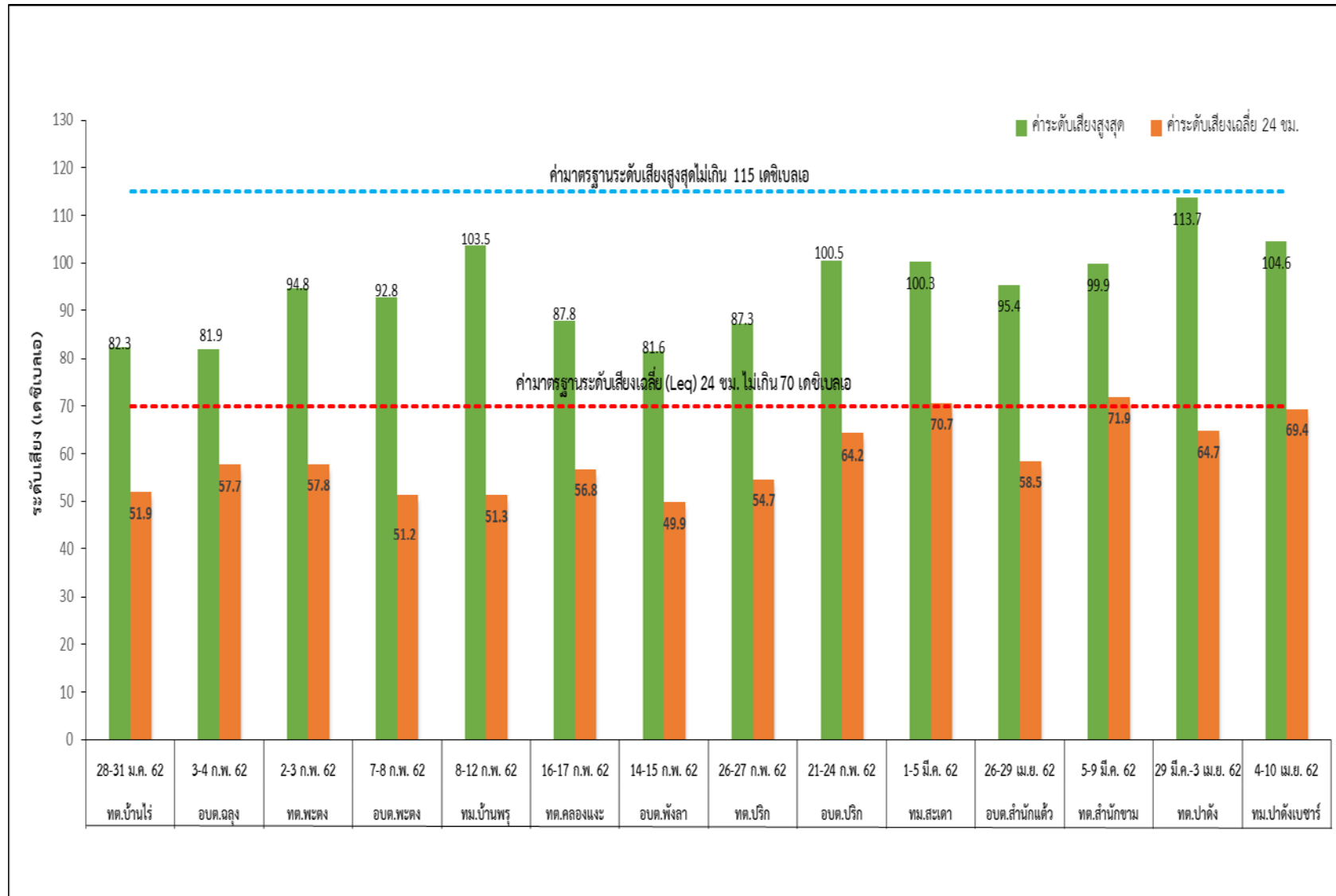
* ประกาศคณะกรรมการสิ่งแวดล้อมแห่งชาติ ฉบับที่ 15 (พ.ศ.2540) เรื่องกำหนดมาตรฐานระดับเสียงโดยทั่วไปมาตรา 32(5)
แห่งพระราชบัญญัติส่งเสริมและรักษาคุณภาพสิ่งแวดล้อมแห่งชาติ พ.ศ. 2535 ณ วันที่ 12 มีนาคม พ.ศ. 2540

4. สรุปผลการตรวจวัด

ผลการตรวจวัดค่าฝุ่นละอองขนาดไม่เกิน 10 ไมครอน ในพื้นที่เขตพัฒนาเศรษฐกิจพิเศษสงขลาและพื้นที่เมืองอุตสาหกรรมเชิงนิเวศสู่เมืองสิ่งแวดล้อมยั่งยืน มีค่าอยู่ในเกณฑ์มาตรฐานคุณภาพอากาศในบรรยากาศโดยทั่วไป ทุกบริเวณ

ค่าระดับเสียงสูงสุดมีค่าอยู่ในเกณฑ์มาตรฐานระดับเสียงโดยทั่วไปทุกบริเวณ สำหรับค่าระดับเสียงเฉลี่ย 24 ชั่วโมง ส่วนใหญ่อยู่ในเกณฑ์มาตรฐาน พบเกินเกณฑ์มาตรฐานเล็กน้อย 2 จุดตรวจวัด ได้แก่ พื้นที่เทศบาลเมืองสะเดา และพื้นที่เทศบาลตำบลสำนักขาม สาเหตุจากสภาพการจราจรที่คับคั่ง ดังนั้นจึงควรแก้ไขปัญหาด้านการจราจร รวมทั้งการเข้มงวดตรวจสภาพเครื่องยนต์ในการต่อทะเบียนประจำปี การตรวจจับยานพาหนะเสียงดัง และการบริหารจัดการพัฒนาระบบขนส่งมวลชนเพื่อลดการใช้นยานพาหนะ





รูปที่ 3 ระดับเสียงสูงสุดและระดับเสียงเฉลี่ย 24 ชั่วโมง ในพื้นที่เขตพัฒนาเศรษฐกิจพิเศษสงขลาและพื้นที่เมืองอุตสาหกรรมเชิงนิเวศคู่มือสิ่งแวดล้อมยั่งยืนสงขลา ปี พ.ศ. 2562

