

ฉบับที่ 61/2562

5 ตุลาคม 2562

เวลา 09.00 น.

## สถานการณ์หมอกควันในพื้นที่ภาคใต้

ผลการตรวจวัดคุณภาพอากาศในของพื้นที่ภาคใต้ ในวันที่ 5 ตุลาคม 2562 พบ

1. ปริมาณฝุ่นละอองขนาดเล็กไม่เกิน 2.5 ไมครอน (PM<sub>2.5</sub>) เฉลี่ย 24 ชั่วโมง มีค่าระหว่าง 6-25 ไมโครกรัมต่อลูกบาศก์เมตร

2. ปริมาณฝุ่นละอองขนาดเล็กไม่เกิน 10 ไมครอน (PM<sub>10</sub>) เฉลี่ย 24 ชั่วโมง มีค่าระหว่าง 17-38 ไมโครกรัมต่อลูกบาศก์เมตร

คุณภาพอากาศโดยรวมอยู่ในระดับดีมาก ตามตารางที่ 1 และตารางที่ 2

ตารางที่ 1 แสดงค่าเฉลี่ย 24 ชั่วโมงของ PM<sub>2.5</sub> , PM<sub>10</sub> ในพื้นที่ภาคใต้ วันที่ 5 ตุลาคม 2562 เวลา 09.00 น.

จังหวัด	พื้นที่	PM <sub>2.5</sub> (มคก./ลบ.ม)	PM <sub>10</sub> (มคก./ลบ.ม)	เกณฑ์คุณภาพ อากาศ
สุราษฎร์ธานี	ต.มะขามเตี้ย อ.เมือง	12	22	ดีมาก
ภูเก็ต	ต.ตลาดใหญ่ อ.เมือง	9	20	ดีมาก
นครศรีธรรมราช	ต.เขาพระบาท อ.เชียรใหญ่ (Mobile) <sup>1</sup>	10	17	ดีมาก
ตรัง	ต.บ้านควน อ.เมือง <sup>2</sup>	14	N/A	ดีมาก
พัทลุง	ต.ควนมะพร้าว อ.เมือง <sup>5</sup>	18	N/A	ดีมาก
สงขลา	ต.หาดใหญ่ อ.หาดใหญ่	25	38	ดีมาก
สตูล	ต.พืมาน อ.เมือง	21	30	ดีมาก
ปัตตานี	ต.รูสะมิแล อ.เมือง (Mobile) <sup>3</sup>	12	18	ดีมาก
ยะลา	ต.สะเตง อ.เมือง	16	23	ดีมาก
	ต.เบตง อ.เบตง <sup>4</sup>	6	22	ดีมาก
นราธิวาส	ต.บางนาค อ.เมือง	16	30	ดีมาก
ค่ามาตรฐาน		50	120	-

(แหล่งข้อมูล : เว็บไซต์กรมควบคุมมลพิษ <http://air4thai.pcd.go.th/webV2/>)

คำอธิบาย : ค่ามาตรฐาน PM<sub>2.5</sub> เฉลี่ย 24 ชั่วโมง จะต้องไม่เกิน 50 ไมโครกรัมต่อลูกบาศก์เมตร (มคก./ลบ.ม.)

ค่ามาตรฐาน PM<sub>10</sub> เฉลี่ย 24 ชั่วโมง จะต้องไม่เกิน 120 ไมโครกรัมต่อลูกบาศก์เมตร (มคก./ลบ.ม.)

N/A : ไม่มีข้อมูล

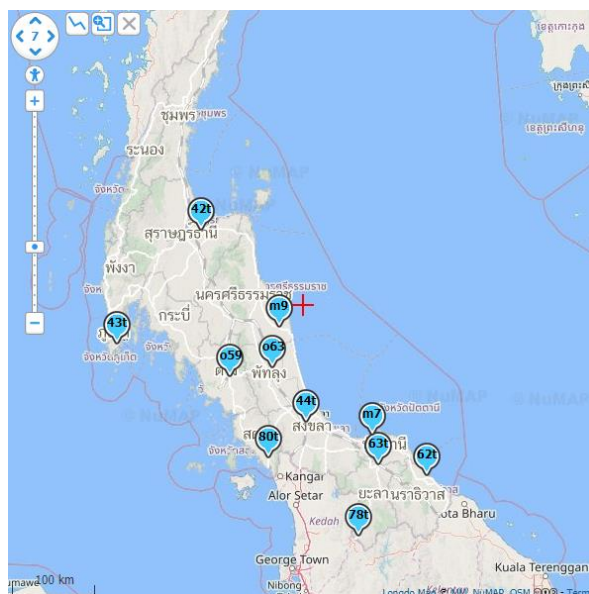
\* ข้อมูล วันที่ 28 กันยายน 2562 ณ เวลา 07.00 น.

- 1: โรงพยาบาลส่งเสริมสุขภาพตำบลเขาพระบาท อ.เชียรใหญ่ จ.นครศรีธรรมราช (รถโมบาย) เริ่มทำการตรวจวัดวันที่ 4 สิงหาคม 2562
- 2: สำนักทรัพยากรน้ำบาดาลเขต 6 ตรัง อ.เมือง จ.ตรัง เริ่มทำการตรวจวัดวันที่ 28 กรกฎาคม 2562
- 3: สำนักงานทรัพยากรธรรมชาติและสิ่งแวดล้อมจังหวัดปัตตานี อ.เมือง จ.ปัตตานี (รถโมบาย) เริ่มทำการตรวจวัดวันที่ 10 กรกฎาคม 2562
- 4: อยู่ในความดูแลของสำนักงานทรัพยากรธรรมชาติและสิ่งแวดล้อมจังหวัดยะลา
- 5: สำนักงานทรัพยากรธรรมชาติและสิ่งแวดล้อมจังหวัดพัทลุง อ.เมือง จ.พัทลุง เริ่มทำการตรวจวัดวันที่ 23 กันยายน 2562

## ตารางที่ 2 เกณฑ์คุณภาพอากาศสำหรับประเทศไทย

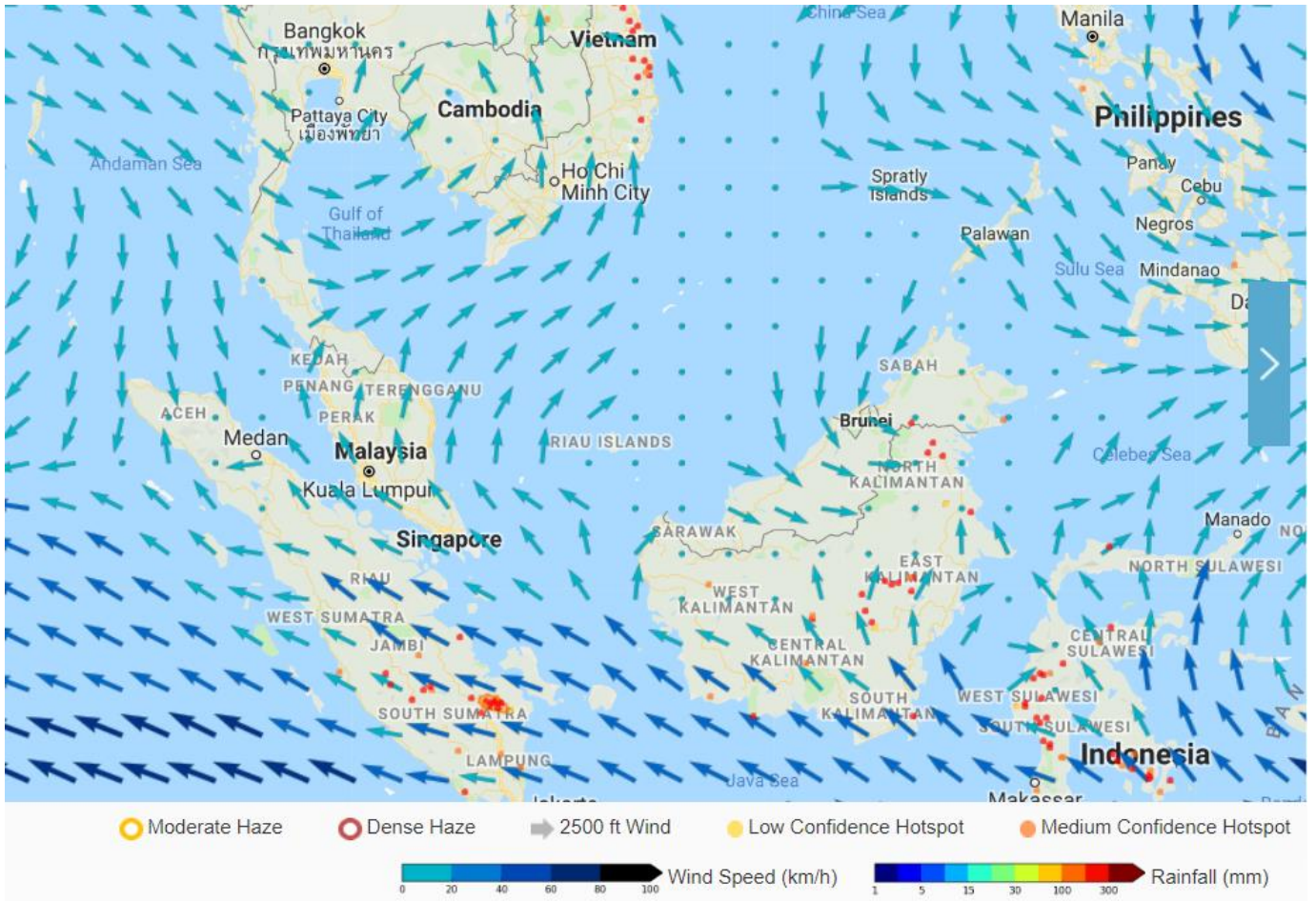
PM <sub>2.5</sub> (มคก./ลบ.ม.)	PM <sub>10</sub> (มคก./ลบ.ม.)	คุณภาพอากาศ	สีที่ใช้	ข้อความแจ้งเตือน
0 - 25	0 - 50	ดีมาก	ฟ้า	คุณภาพอากาศดีมาก เหมาะสำหรับกิจกรรมกลางแจ้งและการท่องเที่ยว
26 - 37	51 - 80	ดี	เขียว	คุณภาพอากาศดี สามารถทำกิจกรรมกลางแจ้งและการท่องเที่ยวได้ตามปกติ
38 - 50	81 - 120	ปานกลาง	เหลือง	<u>ประชาชนทั่วไป</u> : สามารถทำกิจกรรมกลางแจ้งได้ตามปกติ <u>ผู้ที่ต้องดูแลสุขภาพเป็นพิเศษ</u> : หากมีอาการเบื้องต้น เช่น ไอ หายใจลำบาก ระคายเคืองตา ควรลดระยะเวลาการทำกิจกรรมกลางแจ้ง
51 - 90	121 - 180	เริ่มมีผลกระทบต่อสุขภาพ	ส้ม	<u>ประชาชนทั่วไป</u> : ควรเฝ้าระวังสุขภาพ ถ้ามีอาการเบื้องต้น เช่น ไอ หายใจลำบาก ระคายเคืองตา ควรลดระยะเวลาการทำกิจกรรมกลางแจ้ง หรือใช้อุปกรณ์ป้องกันตนเองหากมีความจำเป็น <u>ผู้ที่ต้องดูแลสุขภาพเป็นพิเศษ</u> : ควรลดระยะเวลาการทำกิจกรรมกลางแจ้งหรือใช้อุปกรณ์ป้องกันตนเองหากมีความจำเป็น ถ้ามีอาการทางสุขภาพ เช่น ไอ หายใจลำบาก ตาอักเสบ แน่นหน้าอก ปวดศีรษะ หัวใจเต้นไม่เป็นปกติ คลื่นไส้ อ่อนเพลีย ควรปรึกษาแพทย์
มากกว่า 90	มากกว่า 180	มีผลกระทบต่อสุขภาพ	แดง	ทุกคนควรหลีกเลี่ยงกิจกรรมกลางแจ้ง หลีกเลี่ยงพื้นที่ที่มีมลพิษทางอากาศสูง หรือใช้อุปกรณ์ป้องกันตนเอง หากมีความจำเป็น หากมีอาการทางสุขภาพควรปรึกษาแพทย์

(แหล่งข้อมูล : เว็บไซต์กรมควบคุมมลพิษ <http://air4thai.pcd.go.th/webV2/>)



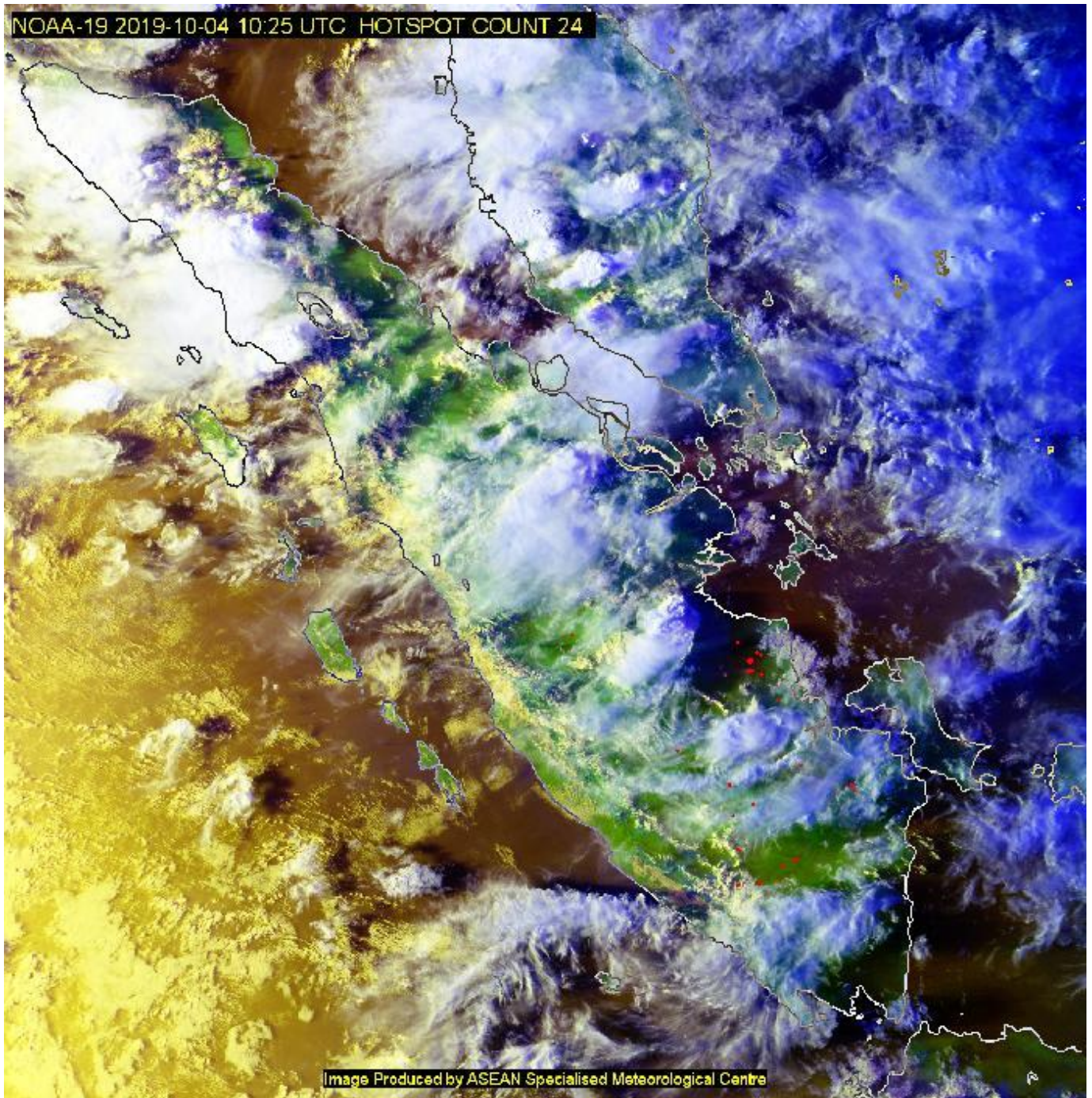
รูปที่ 1 คุณภาพอากาศพื้นที่ภาคใต้ตอนล่าง เมื่อวันที่ 5 ตุลาคม 2562

(แหล่งข้อมูล : เว็บไซต์กรมควบคุมมลพิษ <http://air4thai.pcd.go.th/webV2/>)



รูปที่ 2 ตำแหน่งและจำนวนจุดความร้อน ทิศทางลม โซนอินโดจีน เมื่อวันที่ 4 ตุลาคม 2562  
(แหล่งข้อมูล : เว็บไซต์ศูนย์เชี่ยวชาญด้านอุตุนิยมวิทยาแห่งอาเซียนสิงคโปร์ <http://asmc.asean.org>)

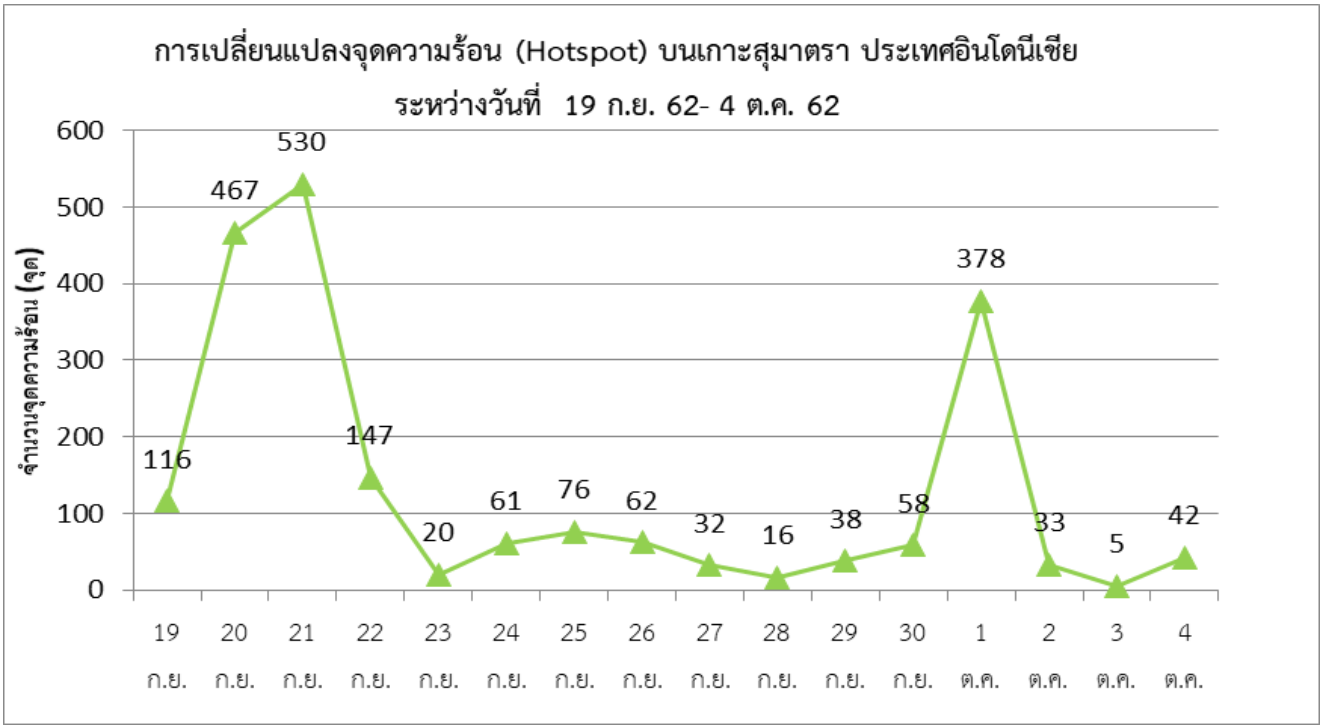




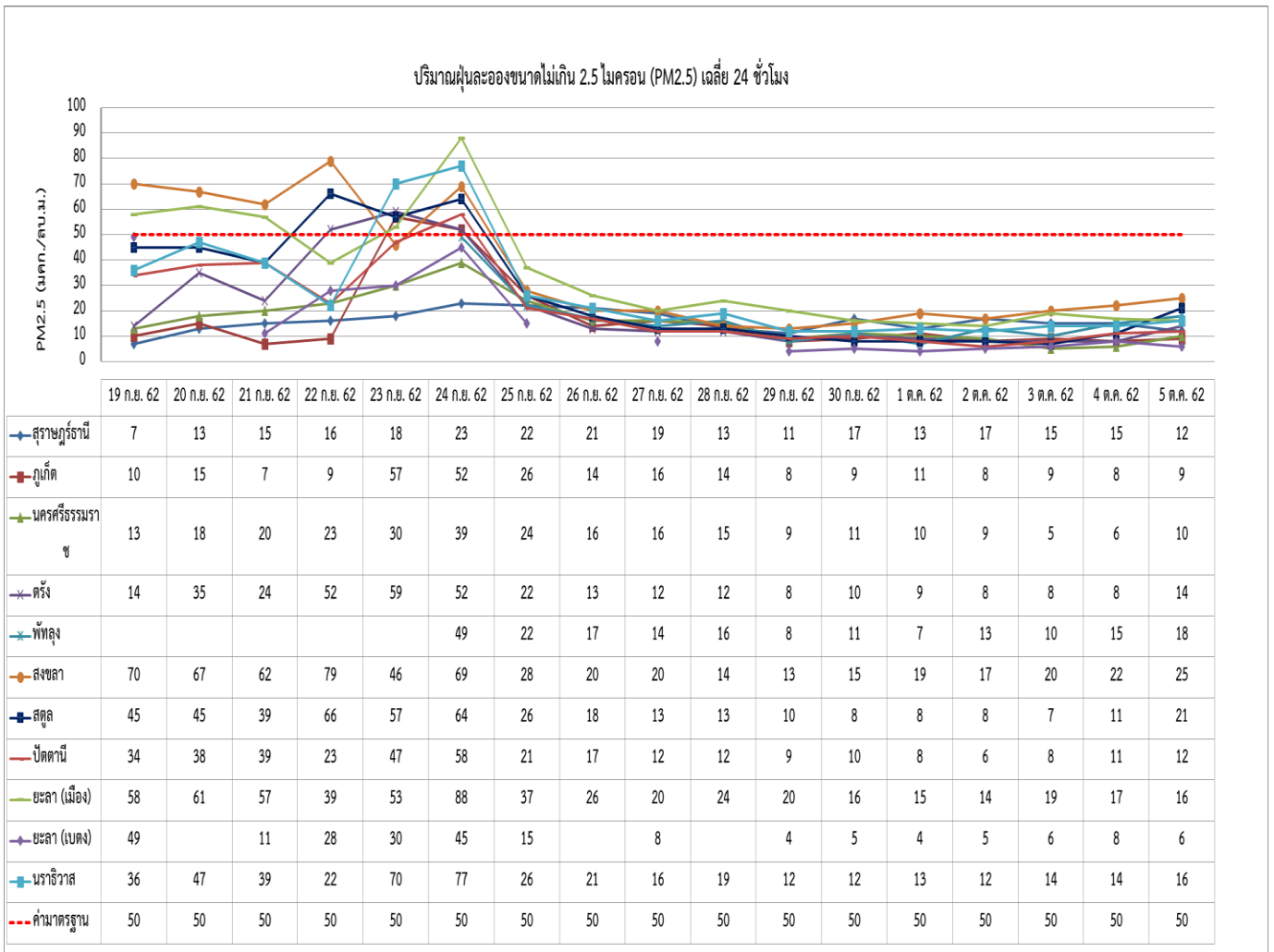
รูปที่ 3 จำนวนจุดที่เกิดไฟไหม้บนเกาะสุมาตรา แปลผลจากภาพถ่ายดาวเทียม NOAA-19

เมื่อวันที่ 4 ตุลาคม 2562

(แหล่งข้อมูล : เว็บไซต์ศูนย์เชี่ยวชาญด้านอุตุนิยมวิทยาแห่งอาเซียนสิงคโปร์ <http://asmc.asean.org/satellite-polar/>)

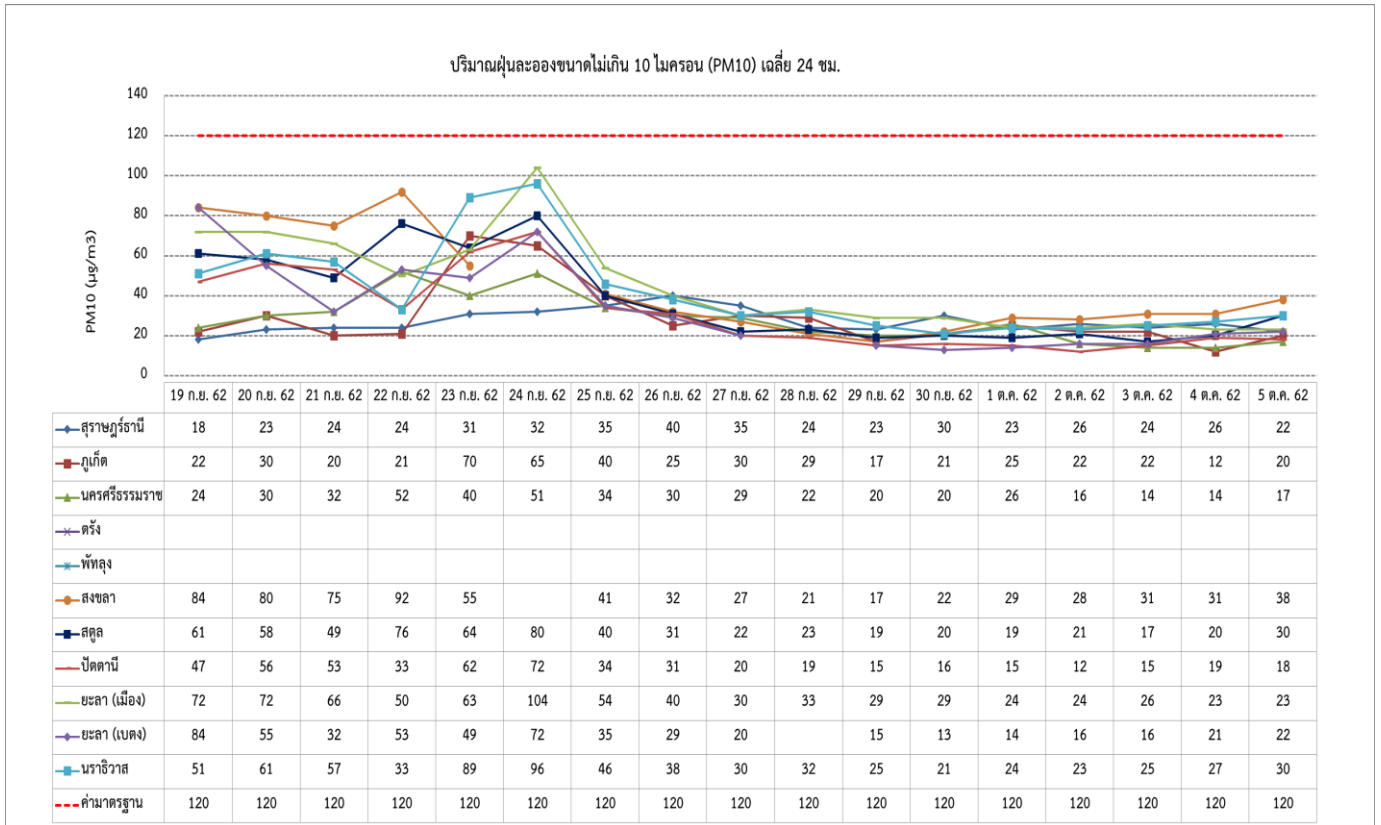


รูปที่ 4 แสดงการเปลี่ยนแปลงของจุดความร้อนบนเกาะสุมาตรา



รูปที่ 5 แสดงการเปลี่ยนแปลงของปริมาณฝุ่นละอองขนาดไม่เกิน 2.5 ไมครอน (PM<sub>2.5</sub>)





รูปที่ 6 แสดงการเปลี่ยนแปลงของปริมาณฝุ่นละอองขนาดไม่เกิน 10 ไมครอน (PM<sub>10</sub>)

ตารางที่ 3 แสดงข้อมูลอุตุนิยมวิทยาที่เกี่ยวข้อง (ข้อมูล ณ เวลา 7.00 น. วันที่ 5 ตุลาคม 2562)

จังหวัด	อุณหภูมิ (°C)	ความชื้นสัมพัทธ์ (%)	ความกดอากาศ (hPa)	ลม		ทัศนวิสัย (กม.)	ปริมาณน้ำฝน (มม.)
				ทิศทางลม	ความเร็ว		
สุราษฎร์ธานี	23.7	98	1010.83	ลมสงบ	-	3.00	ไม่มีฝน
พังงา	23.5	98	1009.66	ลมสงบ	-	10.00	ไม่มีฝน
ภูเก็ต	24.1	98	1009.95	ลมสงบ	-	10.00	0.6
กระบี่	24.0	97	1010.26	ลมสงบ	-	4.00	ไม่มีฝน
นครศรีธรรมราช	25.1	94	1009.91	ทิศตะวันตกเฉียงเหนือ	3.7	10.00	ไม่มีฝน
ตรัง	24.4	97	1010.19	ลมสงบ	-	3.00	ไม่มีฝน
พัทลุง	24.8	97	1010.29	ลมสงบ	-	9.00	ฝนเล็กน้อย
สตูล	25.4	92	1011.02	ลมสงบ	-	8.00	ไม่มีฝน
สงขลา	24.3	98	1010.74	ลมสงบ	-	5.00	ไม่มีฝน
ปัตตานี	24.0	96	1010.63	ลมสงบ	-	9.00	ไม่มีฝน
ยะลา	23.5	96	1011.37	ลมสงบ	-	8.00	ไม่มีฝน
นราธิวาส	24.6	89	1010.28	ทิศตะวันตกเฉียงใต้ ค่อนข้างไปทางตะวันตก	7.4	9.00	ไม่มีฝน

(แหล่งข้อมูล : เว็บไซต์กรมอุตุนิยมวิทยา <https://www.tmd.go.th>)