

ฉบับที่ 56/2562

30 กันยายน 2562

เวลา 09.00 น.

สถานการณ์หมอกควันในพื้นที่ภาคใต้

ผลการตรวจวัดคุณภาพอากาศในพื้นที่ภาคใต้ ในวันที่ 30 กันยายน 2562 พบ

1. ปริมาณฝุ่นละอองขนาดเล็กไม่เกิน 2.5 ไมครอน (PM_{2.5}) เฉลี่ย 24 ชั่วโมง มีค่าระหว่าง 5-17 ไมโครกรัมต่อลูกบาศก์เมตร
2. ปริมาณฝุ่นละอองขนาดเล็กไม่เกิน 10 ไมครอน (PM₁₀) เฉลี่ย 24 ชั่วโมง มีค่าระหว่าง 13-30 ไมโครกรัมต่อลูกบาศก์เมตร

คุณภาพอากาศโดยรวมอยู่ในระดับดีมาก ตามตารางที่ 1 และตารางที่ 2
ตารางที่ 1 แสดงค่าเฉลี่ย 24 ชั่วโมงของ PM_{2.5} , PM₁₀ ในพื้นที่ภาคใต้ วันที่ 30 กันยายน 2562 เวลา 09.00 น.

จังหวัด	พื้นที่	PM _{2.5} (มคก./ลบ.ม)	PM ₁₀ (มคก./ลบ.ม)	เกณฑ์คุณภาพ อากาศ
สุราษฎร์ธานี	ต.มะขามเตี้ย อ.เมือง	17	30	ดีมาก
ภูเก็ต	ต.ตลาดใหญ่ อ.เมือง	9	21	ดีมาก
นครศรีธรรมราช	ต.เขาพระบาท อ.เชียรใหญ่ (Mobile) ¹	11	20	ดีมาก
ตรัง	ต.บ้านควน อ.เมือง ²	10	N/A	ดีมาก
พัทลุง	ต.ควนมะพร้าว อ.เมือง ⁵	11	N/A	ดีมาก
สงขลา	ต.หาดใหญ่ อ.หาดใหญ่	15	22	ดีมาก
สตูล	ต.พืชมาน อ.เมือง	8	20	ดีมาก
ปัตตานี	ต.รูสะมิแล อ.เมือง (Mobile) ³	10	16	ดีมาก
ยะลา	ต.สะเตง อ.เมือง	16	29	ดีมาก
	ต.เบตง อ.เบตง ⁴	5	13	ดีมาก
นราธิวาส	ต.บางนาค อ.เมือง	12	21	ดีมาก
ค่ามาตรฐาน		50	120	-

(แหล่งข้อมูล : เว็บไซต์กรมควบคุมมลพิษ <http://air4thai.pcd.go.th/webV2/>)

คำอธิบาย : ค่ามาตรฐาน PM_{2.5} เฉลี่ย 24 ชั่วโมง จะต้องไม่เกิน 50 ไมโครกรัมต่อลูกบาศก์เมตร (มคก./ลบ.ม.)

ค่ามาตรฐาน PM₁₀ เฉลี่ย 24 ชั่วโมง จะต้องไม่เกิน 120 ไมโครกรัมต่อลูกบาศก์เมตร (มคก./ลบ.ม.)

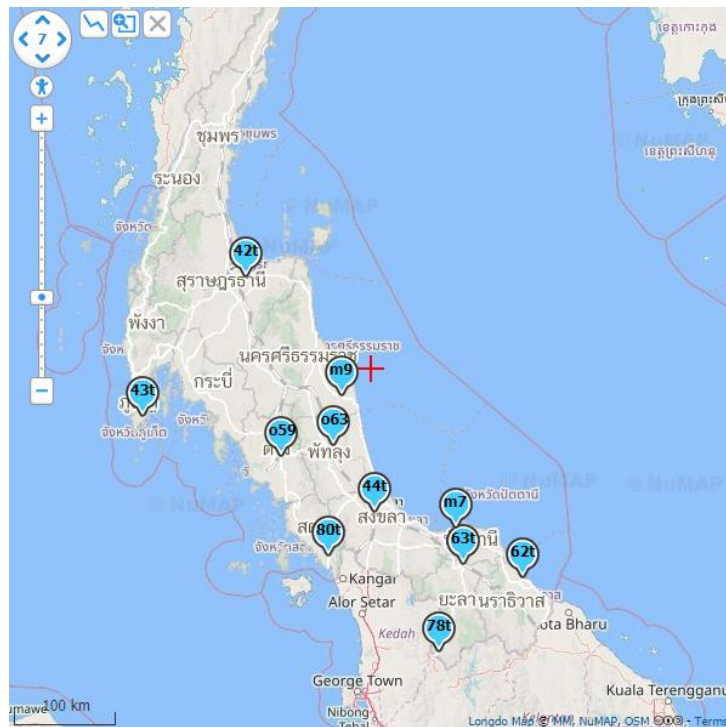
N/A : ไม่มีข้อมูล

- 1 : โรงพยาบาลส่งเสริมสุขภาพตำบลเขาพระบาท อ.เชียรใหญ่ จ.นครศรีธรรมราช (รถโมบาย) เริ่มทำการตรวจวัดวันที่ 4 สิงหาคม 2562
- 2 : สำนักทรัพยากรน้ำบาดาลเขต 6 ตรัง อ.เมือง จ.ตรัง เริ่มทำการตรวจวัดวันที่ 28 กรกฎาคม 2562
- 3 : สำนักงานทรัพยากรธรรมชาติและสิ่งแวดล้อมจังหวัดปัตตานี อ.เมือง จ.ปัตตานี (รถโมบาย) เริ่มทำการตรวจวัดวันที่ 10 กรกฎาคม 2562
- 4 : อยู่ในความดูแลของสำนักงานทรัพยากรธรรมชาติและสิ่งแวดล้อมจังหวัดยะลา
- 5 : สำนักงานทรัพยากรธรรมชาติและสิ่งแวดล้อมจังหวัดพัทลุง อ.เมือง จ.พัทลุง เริ่มทำการตรวจวัดวันที่ 23 กันยายน 2562

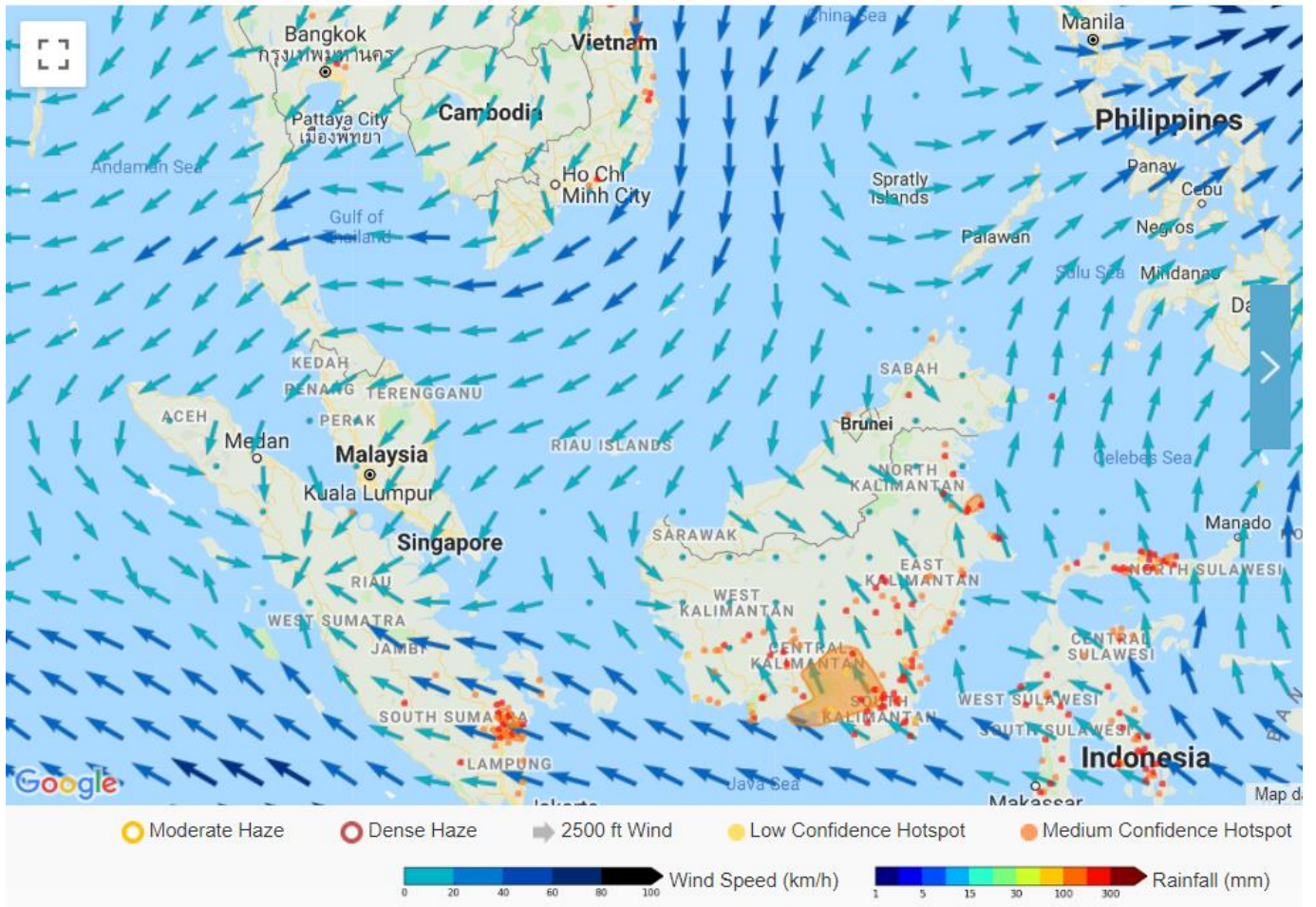
ตารางที่ 2 เกณฑ์คุณภาพอากาศสำหรับประเทศไทย

PM _{2.5} (มคก./ลบ.ม.)	PM ₁₀ (มคก./ลบ.ม.)	คุณภาพอากาศ	สีที่ใช้	ข้อความแจ้งเตือน
0 - 25	0 - 50	ดีมาก	ฟ้า	คุณภาพอากาศดีมาก เหมาะสำหรับกิจกรรมกลางแจ้งและการท่องเที่ยว
26 - 37	51 - 80	ดี	เขียว	คุณภาพอากาศดี สามารถทำกิจกรรมกลางแจ้งและการท่องเที่ยวได้ตามปกติ
38 - 50	81 - 120	ปานกลาง	เหลือง	ประชาชนทั่วไป : สามารถทำกิจกรรมกลางแจ้งได้ตามปกติ ผู้ที่ต้องดูแลสุขภาพเป็นพิเศษ : หากมีอาการเบื้องต้น เช่น ไอ หายใจลำบาก ระคายเคืองตา ควรลดระยะเวลาการทำกิจกรรมกลางแจ้ง
51 - 90	121 - 180	เริ่มมีผลกระทบต่อสุขภาพ	ส้ม	ประชาชนทั่วไป : ควรเฝ้าระวังสุขภาพ ถ้ามีอาการเบื้องต้น เช่น ไอ หายใจลำบาก ระคายเคืองตา ควรลดระยะเวลาการทำกิจกรรมกลางแจ้ง หรือใช้อุปกรณ์ป้องกันตนเองหากมีความจำเป็น ผู้ที่ต้องดูแลสุขภาพเป็นพิเศษ : ควรลดระยะเวลาการทำกิจกรรมกลางแจ้งหรือใช้อุปกรณ์ป้องกันตนเองหากมีความจำเป็น ถ้ามีอาการทางสุขภาพ เช่น ไอ หายใจลำบาก ตาอักเสบ แสบหน้าอก ปวดศีรษะ หัวใจเต้นไม่เป็นปกติ คลื่นไส้ อ่อนเพลีย ควรปรึกษาแพทย์
มากกว่า 90	มากกว่า 180	มีผลกระทบต่อสุขภาพ	แดง	ทุกคนควรหลีกเลี่ยงกิจกรรมกลางแจ้ง หลีกเลี่ยงพื้นที่ที่มีมลพิษทางอากาศสูง หรือใช้อุปกรณ์ป้องกันตนเอง หากมีความจำเป็น หากมีอาการทางสุขภาพควรปรึกษาแพทย์

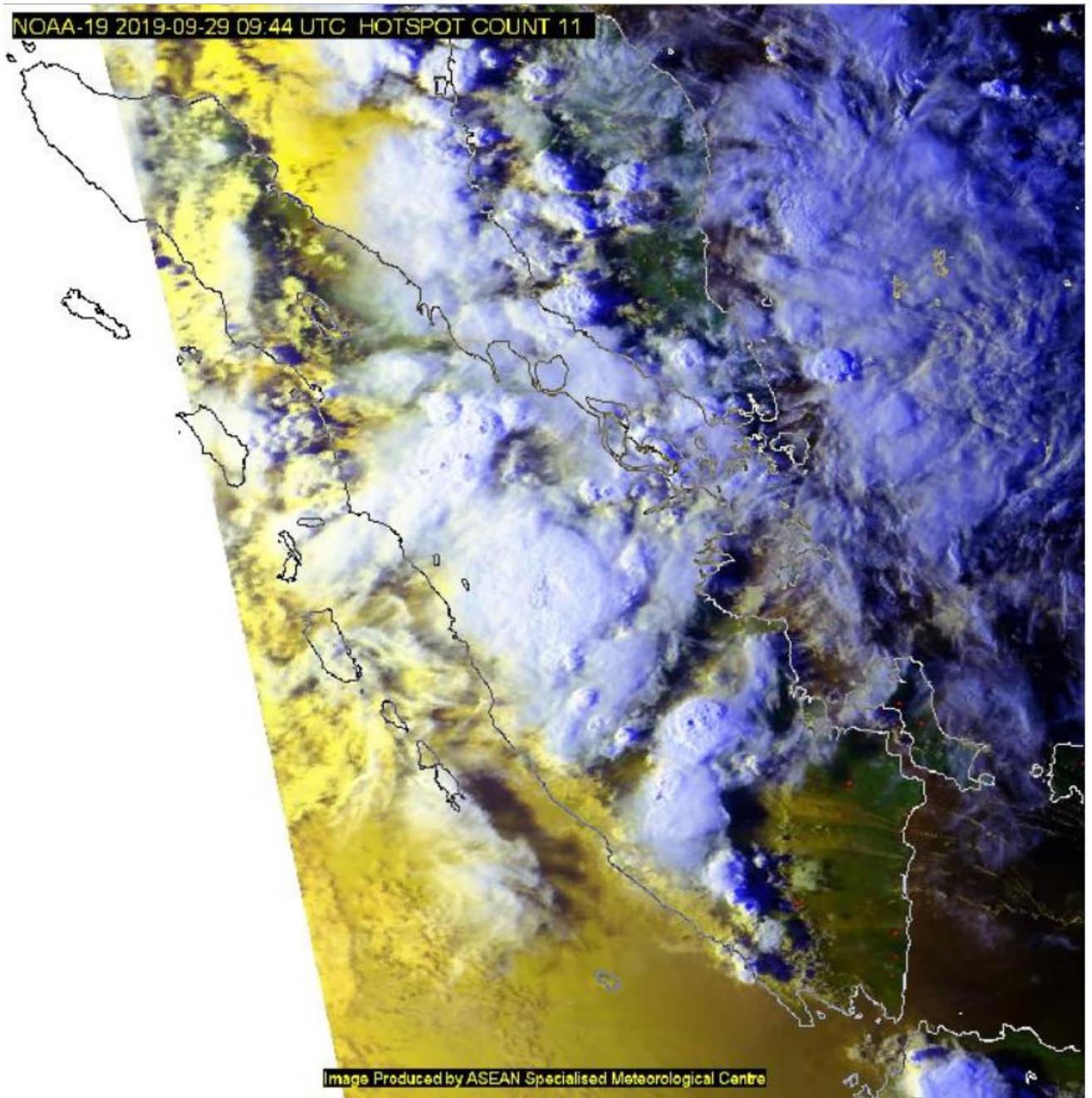
(แหล่งข้อมูล : เว็บไซต์กรมควบคุมมลพิษ <http://air4thai.pcd.go.th/webV2/>)



รูปที่ 1 คุณภาพอากาศพื้นที่ภาคใต้ตอนล่าง เมื่อวันที่ 30 กันยายน 2562
(แหล่งข้อมูล : เว็บไซต์กรมควบคุมมลพิษ <http://air4thai.pcd.go.th/webV2/>)



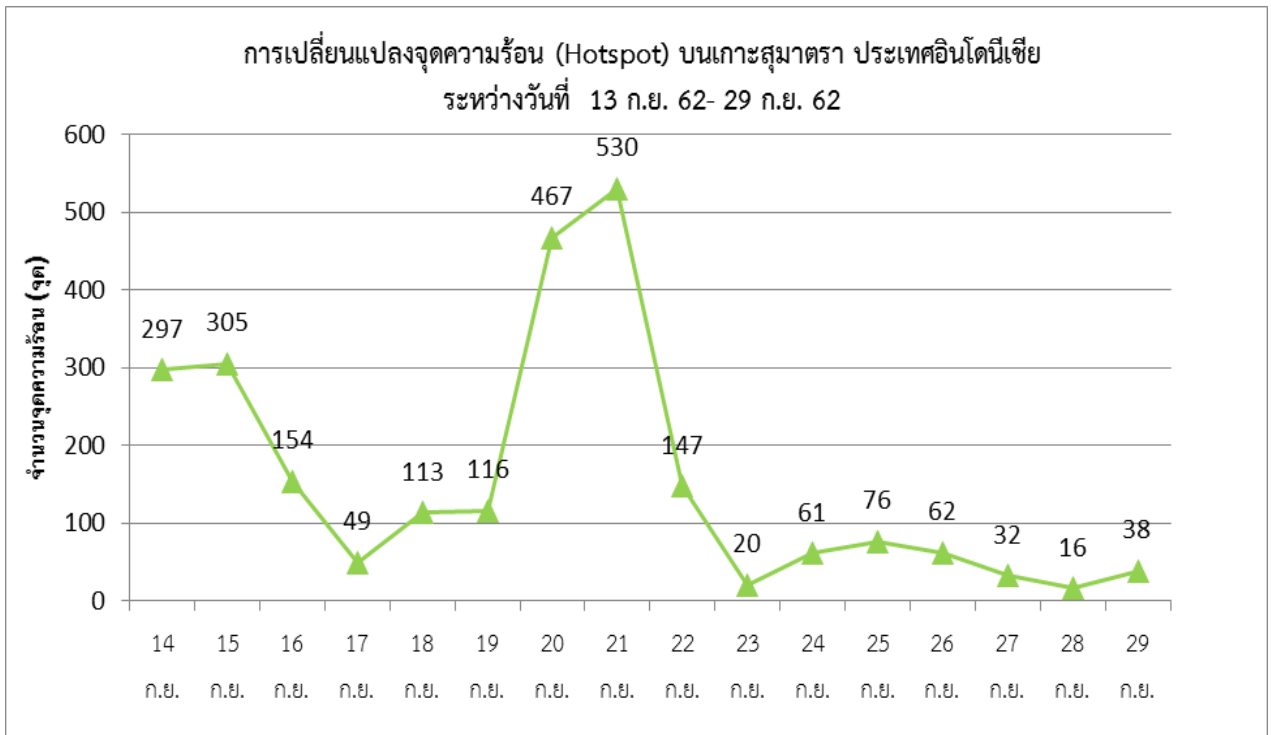
รูปที่ 2 ตำแหน่งและจำนวนจุดความร้อน ทิศทางลม โซนอินโดจีน เมื่อวันที่ 29 กันยายน 2562
(แหล่งข้อมูล : เว็บไซต์ศูนย์เชี่ยวชาญด้านอุตุนิยมวิทยาแห่งอาเซียนสิงคโปร์ <http://asmc.asean.org>)



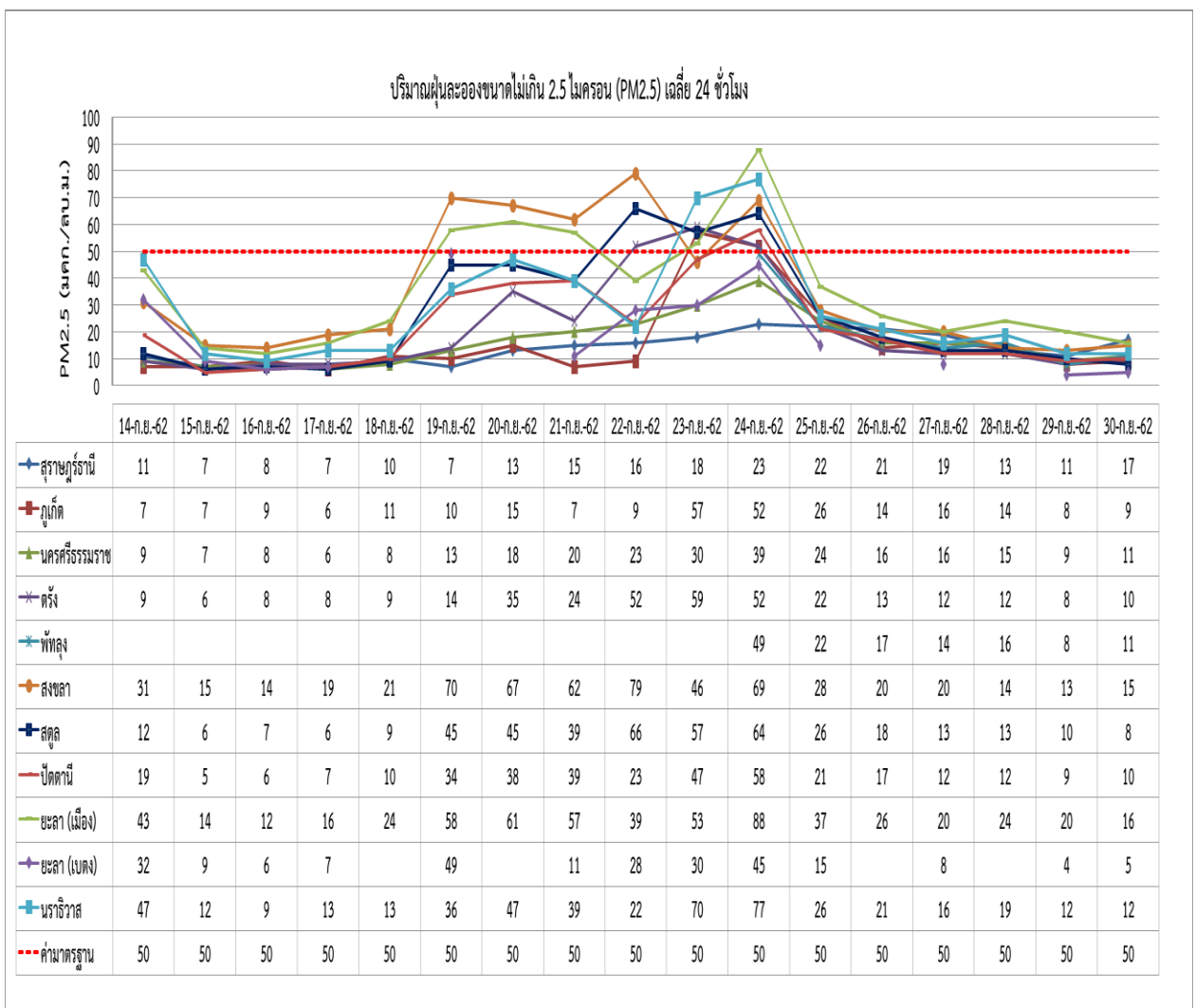
รูปที่ 3 จำนวนจุดที่เกิดไฟไหม้บนเกาะสุมาตรา แปลผลจากภาพถ่ายดาวเทียม NOAA-19

เมื่อวันที่ 29 กันยายน 2562

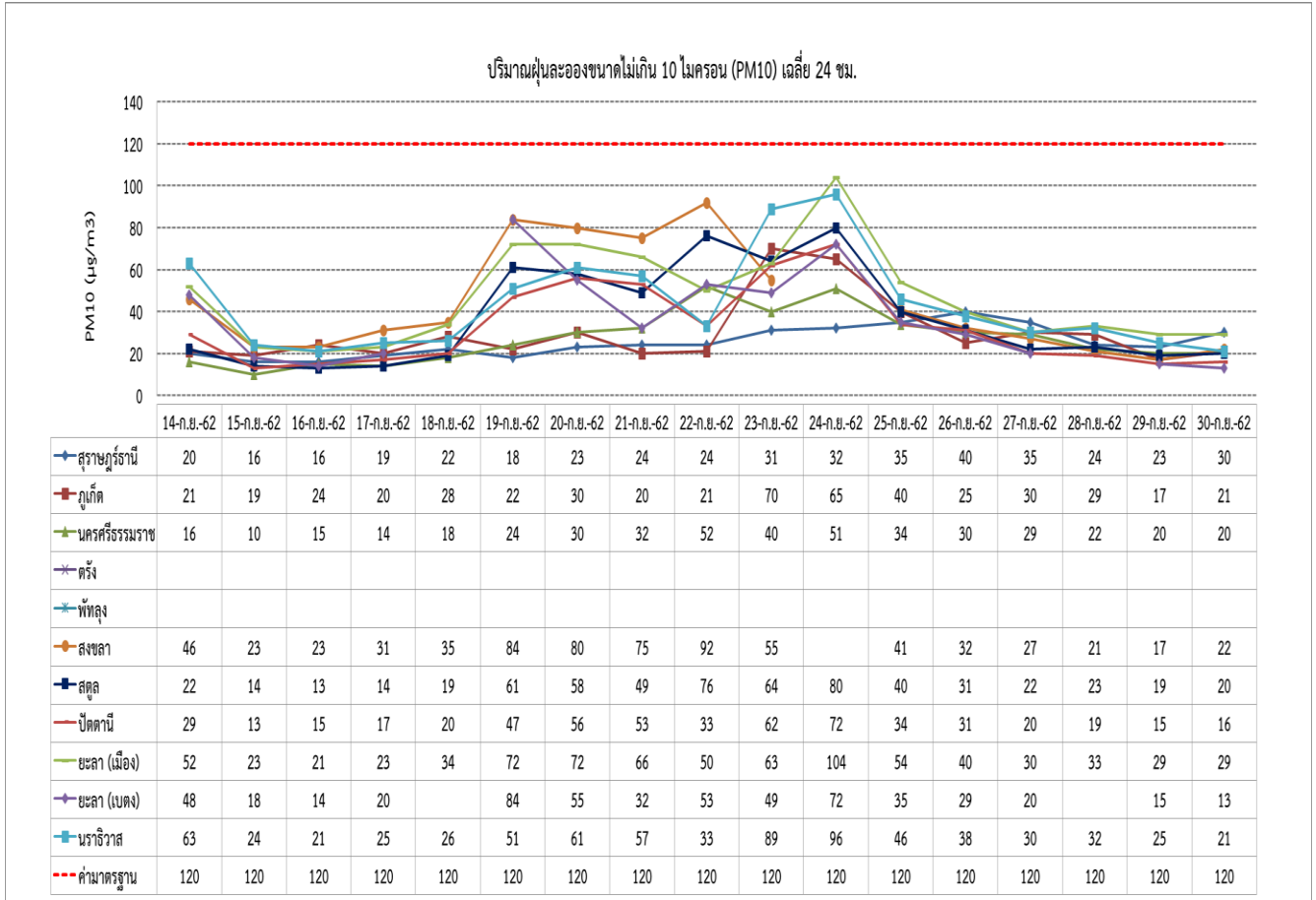
(แหล่งข้อมูล : เว็บไซต์ศูนย์เชี่ยวชาญด้านอุตุนิยมวิทยาแห่งอาเซียนสิงคโปร์ <http://asmc.asean.org/satellite-polar/>)



รูปที่ 4 แสดงการเปลี่ยนแปลงของจุดความร้อนบนเกาะสุมาตรา



รูปที่ 5 แสดงการเปลี่ยนแปลงของปริมาณฝุ่นละอองขนาดไม่เกิน 2.5 ไมครอน (PM_{2.5})



รูปที่ 6 แสดงการเปลี่ยนแปลงของปริมาณฝุ่นละอองขนาดไม่เกิน 10 ไมครอน (PM₁₀)

ตารางที่ 3 แสดงข้อมูลอุตุนิยมวิทยาที่เกี่ยวข้อง (ข้อมูล ณ เวลา 7.00 น. วันที่ 30 กันยายน 2562)

จังหวัด	อุณหภูมิ (°C)	ความชื้นสัมพัทธ์ (%)	ความกดอากาศ (hPa)	ลม		ทัศนวิสัย (กม.)	ปริมาณน้ำฝน (มม.)
				ทิศทางลม	ความเร็ว		
สุราษฎร์ธานี	24.0	97	1011.49	ลมสงบ	-	7.00	ไม่มีฝน
พังงา	24.0	97	1010.61	ลมสงบ	-	8.00	ไม่มีฝน
ภูเก็ต	25.5	96	1010.18	ลมสงบ	-	10.00	ไม่มีฝน
กระบี่	24.6	92	1011.36	ลมสงบ	-	10.00	ไม่มีฝน
นครศรีธรรมราช	24.5	98	1011.09	ลมสงบ	-	10.00	ไม่มีฝน
ตรัง	25.2	94	1010.78	ลมสงบ	-	10.00	ไม่มีฝน
พัทลุง	25.3	98	1010.68	ลมสงบ	-	7.00	ไม่มีฝน
สตูล	25.0	94	1010.51	ลมสงบ	-	10.00	ไม่มีฝน
สงขลา (หาดใหญ่)	24.7	98	1011.23	ลมสงบ	-	6.00	ไม่มีฝน
ปัตตานี	24.9	97	1010.30	ลมสงบ	-	10.00	ไม่มีฝน
ยะลา	24.2	98	1011.39	ลมสงบ	-	2.00	ไม่มีฝน
นราธิวาส	24.7	90	1010.72	ลมสงบ	-	9.00	ไม่มีฝน

(แหล่งข้อมูล : เว็บไซต์กรมอุตุนิยมวิทยา <https://www.tmd.go.th>)