

ฉบับที่ 50/2562

24 กันยายน 2562

เวลา 09.00 น.

สถานการณ์หมอกควันในพื้นที่ภาคใต้

ผลการตรวจวัดคุณภาพอากาศในพื้นที่ภาคใต้ ในวันที่ 24 กันยายน 2562 พบ

1. ปริมาณฝุ่นละอองขนาดเล็กไม่เกิน 2.5 ไมครอน (PM_{2.5}) เฉลี่ย 24 ชั่วโมง มีค่าระหว่าง 23-88 ไมโครกรัมต่อลูกบาศก์เมตร

2. ปริมาณฝุ่นละอองขนาดเล็กไม่เกิน 10 ไมครอน (PM₁₀) เฉลี่ย 24 ชั่วโมง มีค่าระหว่าง 32-104 ไมโครกรัมต่อลูกบาศก์เมตร

คุณภาพอากาศโดยรวมอยู่ในระดับดีมากถึงเริ่มมีผลกระทบต่อสุขภาพ ตามตารางที่ 1 และตารางที่ 2 ตารางที่ 1 แสดงค่าเฉลี่ย 24 ชั่วโมงของ PM_{2.5} , PM₁₀ ในพื้นที่ภาคใต้ วันที่ 24 กันยายน 2562 เวลา 09.00 น.

| จังหวัด | พื้นที่ | PM _{2.5} (มคก./ลบ.ม) | PM ₁₀ (มคก./ลบ.ม) | เกณฑ์คุณภาพ อากาศ |
|---------------|---|----------------------------------|---------------------------------|-------------------------|
| สุราษฎร์ธานี | ต.มะขามเตี้ย อ.เมือง | 23 | 32 | ดีมาก |
| ภูเก็ต | ต.ตลาดใหญ่ อ.เมือง | 52 | 65 | เริ่มมีผลกระทบต่อสุขภาพ |
| นครศรีธรรมราช | ต.เขาพระบาท อ.เชียรใหญ่ (Mobile) ¹ | 39 | 51 | ปานกลาง |
| ตรัง | ต.บ้านควน อ.เมือง (Mobile) ² | 52 | N/A | เริ่มมีผลกระทบต่อสุขภาพ |
| พัทลุง | ต.ควนมะพร้าว อ.เมือง (Mobile) ⁵ | 49 | N/A | ปานกลาง |
| สงขลา | ต.หาดใหญ่ อ.หาดใหญ่ | 69 | 80 | เริ่มมีผลกระทบต่อสุขภาพ |
| สตูล | ต.พิมาน อ.เมือง | 64 | 80 | เริ่มมีผลกระทบต่อสุขภาพ |
| ปัตตานี | ต.รูสะมิแล อ.เมือง (Mobile) ³ | 58 | 72 | เริ่มมีผลกระทบต่อสุขภาพ |
| ยะลา | ต.สะเตง อ.เมือง | 88 | 104 | เริ่มมีผลกระทบต่อสุขภาพ |
| | ต.เบตง อ.เบตง ⁴ | 45 | 72 | ปานกลาง |
| นราธิวาส | ต.บางนาค อ.เมือง | 77 | 96 | เริ่มมีผลกระทบต่อสุขภาพ |
| ค่ามาตรฐาน | | 50 | 120 | - |

(แหล่งข้อมูล : เว็บไซต์กรมควบคุมมลพิษ <http://air4thai.pcd.go.th/webV2/>)

คำอธิบาย : ค่ามาตรฐาน PM_{2.5} เฉลี่ย 24 ชั่วโมง จะต้องไม่เกิน 50 ไมโครกรัมต่อลูกบาศก์เมตร (มคก./ลบ.ม.)

ค่ามาตรฐาน PM₁₀ เฉลี่ย 24 ชั่วโมง จะต้องไม่เกิน 120 ไมโครกรัมต่อลูกบาศก์เมตร (มคก./ลบ.ม.)

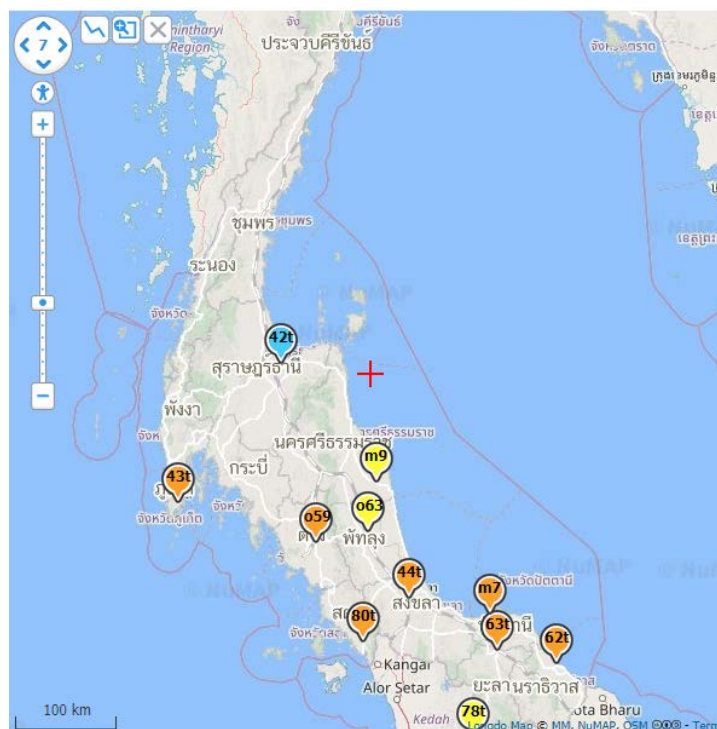
N/A : ไม่มีข้อมูล

- 1 : โรงพยาบาลส่งเสริมสุขภาพตำบลเขาพระบาท อ.เชียรใหญ่ จ.นครศรีธรรมราช (รถโมบาย) เริ่มทำการตรวจวัดวันที่ 4 สิงหาคม 2562
- 2 : สำนักทรัพยากรน้ำบาดาลเขต 6 ตรัง อ.เมือง จ.ตรัง (รถโมบาย) เริ่มทำการตรวจวัดวันที่ 28 กรกฎาคม 2562
- 3 : สำนักงานทรัพยากรธรรมชาติและสิ่งแวดล้อมจังหวัดปัตตานี อ.เมือง จ.ปัตตานี (รถโมบาย) เริ่มทำการตรวจวัดวันที่ 10 กรกฎาคม 2562
- 4 : สถานีตรวจวัดคุณภาพอากาศของสำนักงานทรัพยากรธรรมชาติและสิ่งแวดล้อมจังหวัดยะลา
- 5 : สำนักงานทรัพยากรธรรมชาติและสิ่งแวดล้อมจังหวัดพัทลุง อ.เมือง จ.พัทลุง (รถโมบาย) เริ่มทำการตรวจวัดวันที่ 23 กันยายน 2562

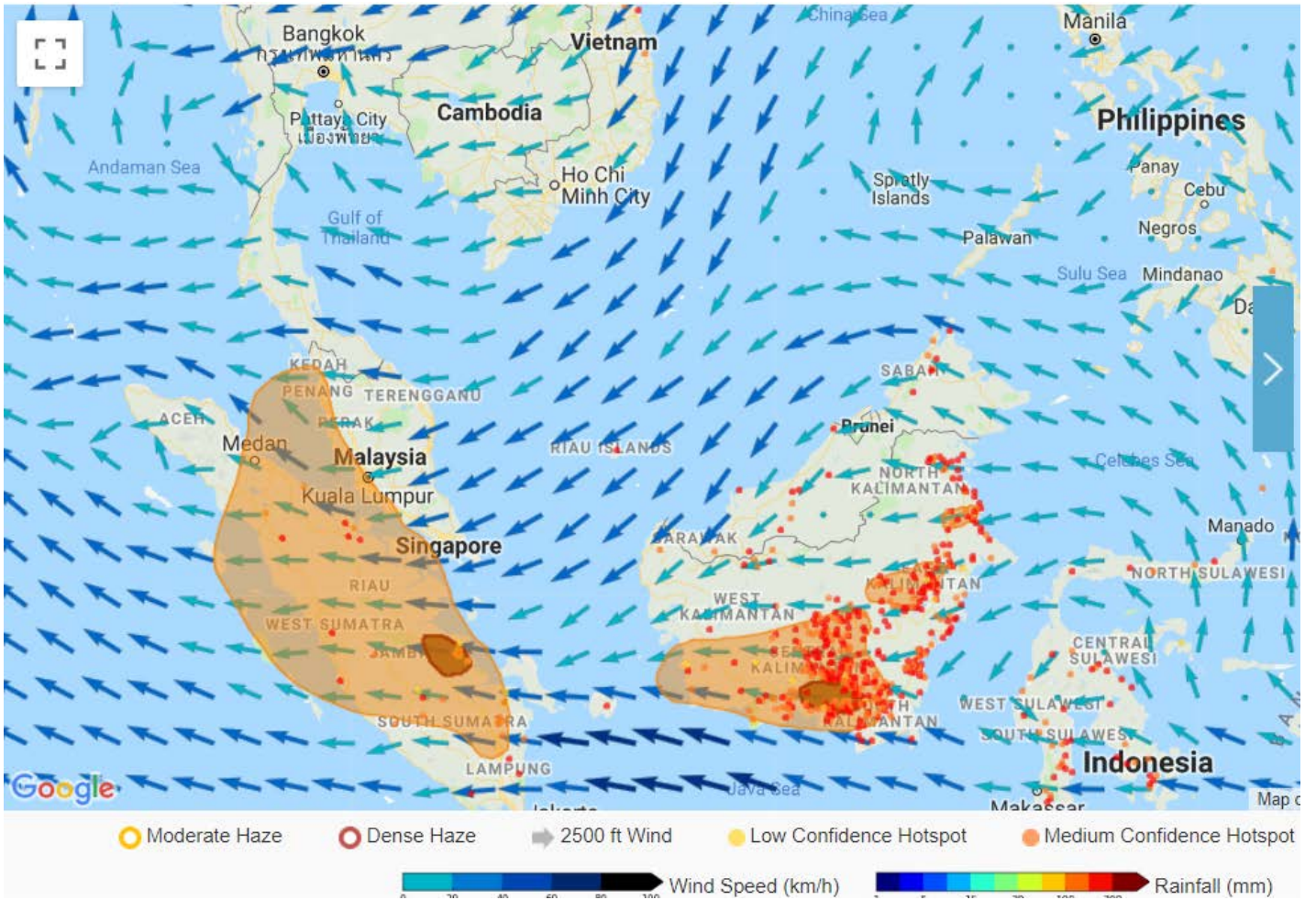
ตารางที่ 2 เกณฑ์คุณภาพอากาศสำหรับประเทศไทย

| PM _{2.5} (มคก./ลบ.ม.) | PM ₁₀ (มคก./ลบ.ม.) | คุณภาพอากาศ | สีที่ใช้ | ข้อความแจ้งเตือน |
|-----------------------------------|----------------------------------|-------------------------|----------|---|
| 0 - 25 | 0 - 50 | ดีมาก | ฟ้า | คุณภาพอากาศดีมาก เหมาะสำหรับกิจกรรมกลางแจ้งและการท่องเที่ยว |
| 26 - 37 | 51 - 80 | ดี | เขียว | คุณภาพอากาศดี สามารถทำกิจกรรมกลางแจ้งและการท่องเที่ยวได้ตามปกติ |
| 38 - 50 | 81 - 120 | ปานกลาง | เหลือง | <u>ประชาชนทั่วไป</u> : สามารถทำกิจกรรมกลางแจ้งได้ตามปกติ <u>ผู้ที่ต้องดูแลสุขภาพเป็นพิเศษ</u> : หากมีอาการเบื้องต้น เช่น ไอ หายใจลำบาก ระคายเคืองตา ควรลดระยะเวลาการทำกิจกรรมกลางแจ้ง |
| 51 - 90 | 121 - 180 | เริ่มมีผลกระทบต่อสุขภาพ | ส้ม | <u>ประชาชนทั่วไป</u> : ควรเฝ้าระวังสุขภาพ ถ้ามีอาการเบื้องต้น เช่น ไอ หายใจลำบาก ระคายเคืองตา ควรลดระยะเวลาการทำกิจกรรมกลางแจ้ง หรือใช้อุปกรณ์ป้องกันตนเองหากมีความจำเป็น <u>ผู้ที่ต้องดูแลสุขภาพเป็นพิเศษ</u> : ควรลดระยะเวลาการทำกิจกรรมกลางแจ้งหรือใช้อุปกรณ์ป้องกันตนเองหากมีความจำเป็น ถ้ามีอาการทางสุขภาพ เช่น ไอ หายใจลำบาก ตาอักเสบ แน่นหน้าอก ปวดศีรษะ หัวใจเต้นไม่เป็นปกติ คลื่นไส้ อ่อนเพลีย ควรปรึกษาแพทย์ |
| มากกว่า 90 | มากกว่า 180 | มีผลกระทบต่อสุขภาพ | แดง | ทุกคนควรหลีกเลี่ยงกิจกรรมกลางแจ้ง หลีกเลี่ยงพื้นที่ที่มีมลพิษทางอากาศสูง หรือใช้อุปกรณ์ป้องกันตนเองหากมีความจำเป็น หากมีอาการทางสุขภาพควรปรึกษาแพทย์ |

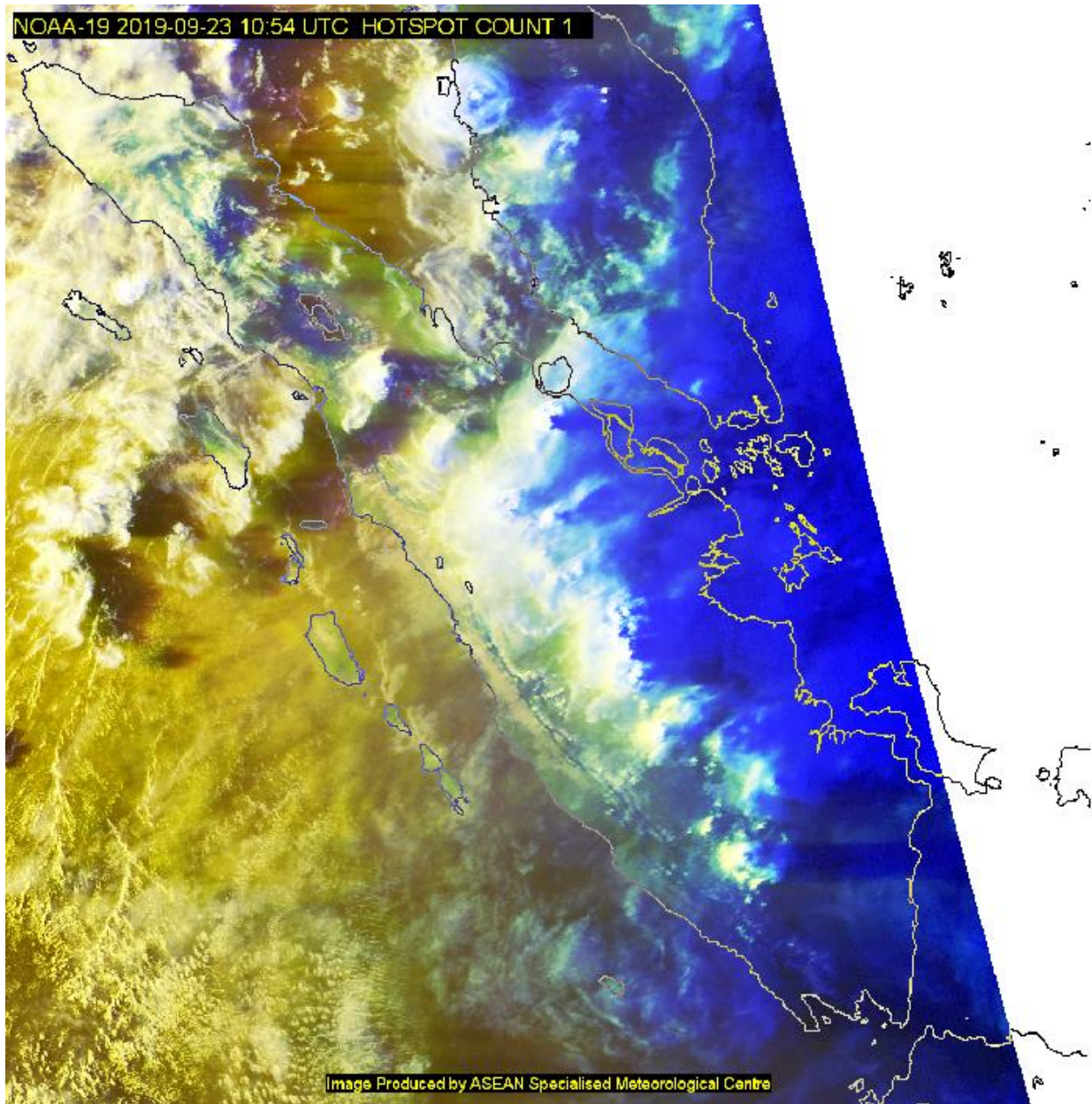
(แหล่งข้อมูล : เว็บไซต์กรมควบคุมมลพิษ <http://air4thai.pcd.go.th/webV2/>)



รูปที่ 1 คุณภาพอากาศพื้นที่ภาคใต้ตอนล่าง เมื่อวันที่ 24 กันยายน 2562
(แหล่งข้อมูล : เว็บไซต์กรมควบคุมมลพิษ <http://air4thai.pcd.go.th/webV2/>)

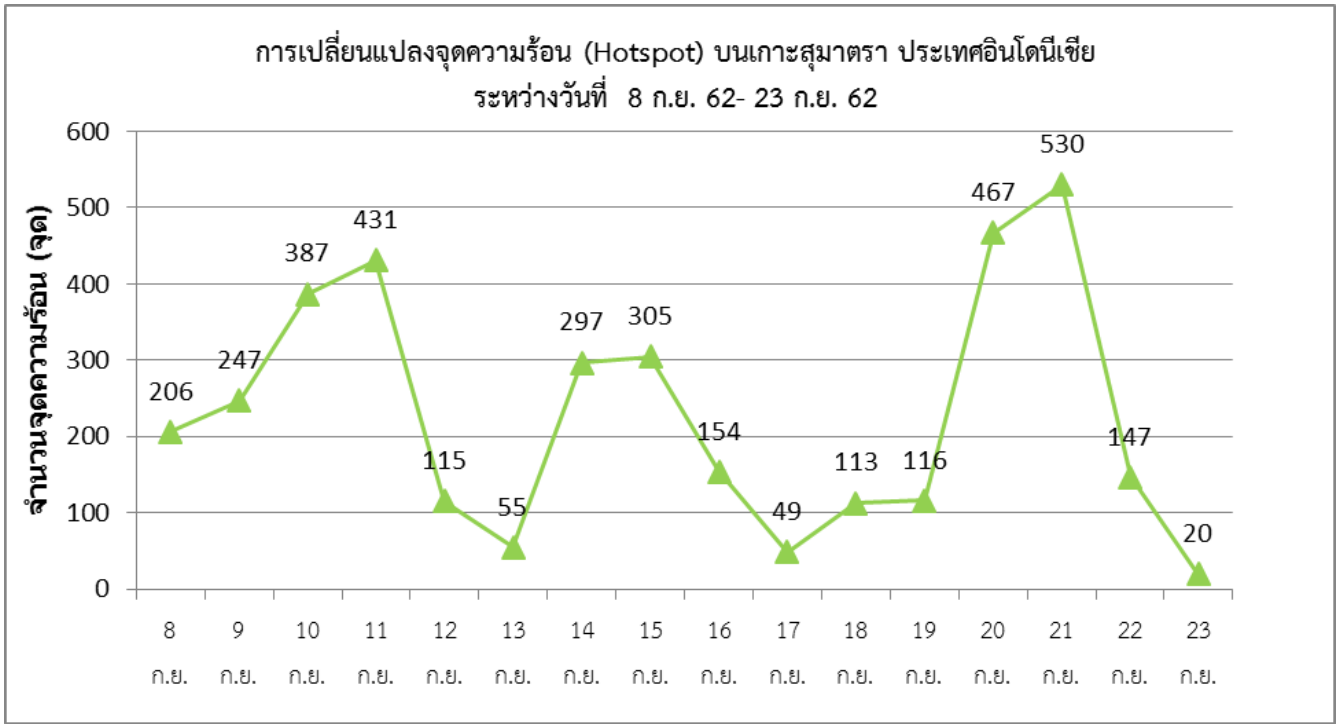


รูปที่ 2 ตำแหน่งและจำนวนจุดความร้อน ทิศทางลม โซนอินโดจีน เมื่อวันที่ 23 กันยายน 2562
 (แหล่งข้อมูล : เว็บไซต์ศูนย์เชี่ยวชาญด้านอุตุนิยมวิทยาแห่งอาเซียนสิงคโปร์ <http://asmc.asean.org>)

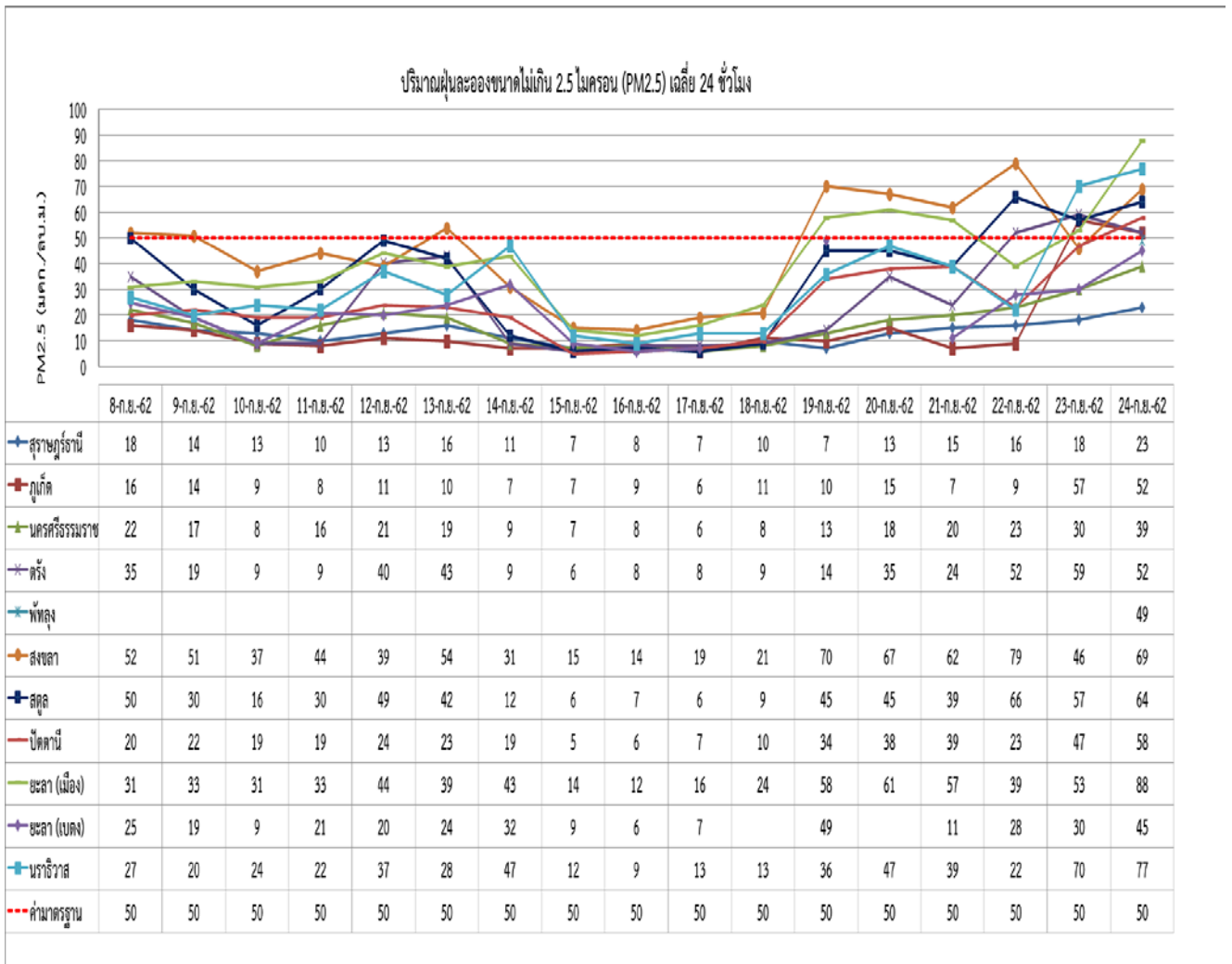


รูปที่ 3 จำนวนจุดที่เกิดไฟไหม้บนเกาะสุมาตรา แปลผลจากภาพถ่ายดาวเทียม NOAA-19
เมื่อวันที่ 23 กันยายน 2562

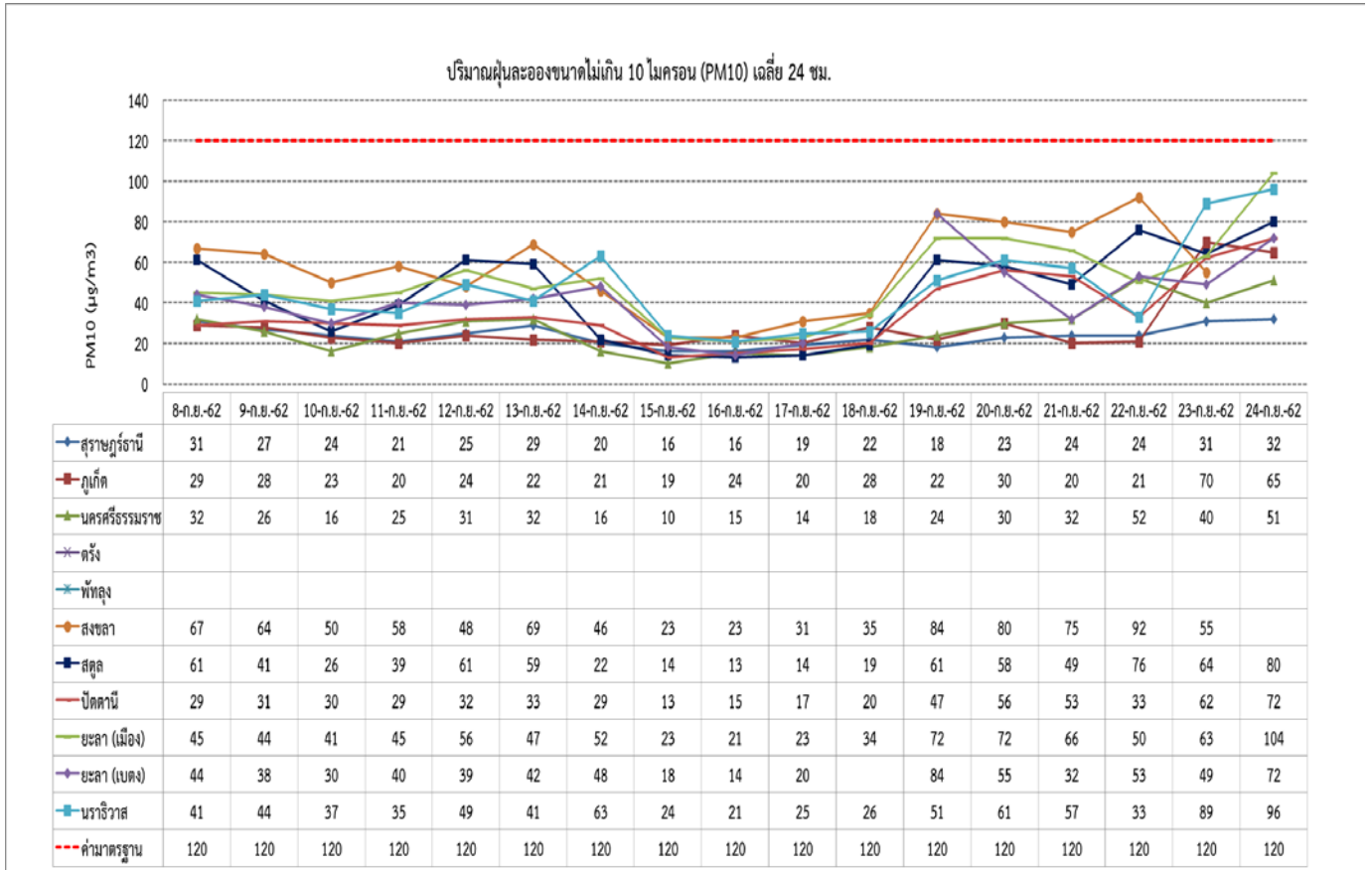
(แหล่งข้อมูล : เว็บไซต์ศูนย์เชี่ยวชาญด้านอุตุนิยมวิทยาแห่งอาเซียนสิงคโปร์ <http://asmc.asean.org/satellite-polar/>)



รูปที่ 4 แสดงการเปลี่ยนแปลงของจุดความร้อนบนเกาะสุมาตรา



รูปที่ 5 แสดงการเปลี่ยนแปลงของปริมาณฝุ่นละอองขนาดไม่เกิน 2.5 ไมครอน (PM_{2.5})



รูปที่ 6 แสดงการเปลี่ยนแปลงของปริมาณฝุ่นละอองขนาดไม่เกิน 10 ไมครอน (PM₁₀)

ตารางที่ 3 แสดงข้อมูลอุตุนิยมวิทยาที่เกี่ยวข้อง (ข้อมูล ณ เวลา 7.00 น. วันที่ 24 กันยายน 2562)

| จังหวัด | อุณหภูมิ (°C) | ความชื้นสัมพัทธ์ (%) | ความกดอากาศ (hPa) | ลม | | ทัศนวิสัย (กม.) | ปริมาณน้ำฝน (มม.) |
|---------------|---------------|----------------------|-------------------|------------------------------------|----------|-----------------|-------------------|
| | | | | ทิศทางลม | ความเร็ว | | |
| สุราษฎร์ธานี | 24.0 | 97 | 1012.42 | ลมสงบ | - | 6.00 | ไม่มีฝน |
| พังงา | 25.0 | 96 | 1011.02 | ลมสงบ | - | 8.00 | ไม่มีฝน |
| ภูเก็ต | 26.5 | 88 | 1010.32 | ทิศตะวันออกเฉียงเหนือ | 3.7 | 7.00 | ไม่มีฝน |
| กระบี่ | 26.7 | 83 | 1011.74 | ลมสงบ | - | 8.00 | ไม่มีฝน |
| นครศรีธรรมราช | 24.5 | 98 | 1011.76 | ลมสงบ | - | 3.00 | ไม่มีฝน |
| ตรัง | 24.2 | 96 | 1011.96 | ลมสงบ | - | 3.00 | ไม่มีฝน |
| พัทลุง | 23.8 | 99 | 1012.15 | ลมสงบ | - | 1.00 | ไม่มีฝน |
| สตูล | 25.4 | 88 | 1011.25 | ลมสงบ | - | 4.00 | ไม่มีฝน |
| สงขลา | 24.4 | 95 | 1012.22 | ลมสงบ | - | 2.00 | ไม่มีฝน |
| ปัตตานี | 25.5 | 99 | 1011.73 | ลมสงบ | - | 5.00 | 4.4 |
| ยะลา | 24.8 | 95 | 1012.44 | ทิศใต้ค่อนไปทางทิศตะวันออกเฉียงใต้ | 5.6 | 1.00 | ไม่มีฝน |
| นราธิวาส | 25.0 | 92 | 1011.91 | ทิศใต้ | 5.6 | 6.00 | ไม่มีฝน |

(แหล่งข้อมูล : เว็บไซต์กรมอุตุนิยมวิทยา <https://www.tmd.go.th>)