

ฉบับที่ 34/2562

8 กันยายน 2562

เวลา 09.00 น.

## สถานการณ์หมอกควันในพื้นที่ภาคใต้

ผลการตรวจวัดคุณภาพอากาศในของพื้นที่ภาคใต้ ในวันที่ 8 กันยายน 2562 พบ

1. ปริมาณฝุ่นละอองขนาดเล็กไม่เกิน 2.5 ไมครอน (PM<sub>2.5</sub>) เฉลี่ย 24 ชั่วโมง มีค่าระหว่าง 16-52 ไมโครกรัมต่อลูกบาศก์เมตร

2. ปริมาณฝุ่นละอองขนาดเล็กไม่เกิน 10 ไมครอน (PM<sub>10</sub>) เฉลี่ย 24 ชั่วโมง มีค่าระหว่าง 29-67 ไมโครกรัมต่อลูกบาศก์เมตร

คุณภาพอากาศโดยรวมอยู่ในระดับดีมากถึงเริ่มมีผลกระทบต่อสุขภาพ ตามตารางที่ 1 และตารางที่ 2

ตารางที่ 1 แสดงค่าเฉลี่ย 24 ชั่วโมงของ PM<sub>2.5</sub> , PM<sub>10</sub> ในพื้นที่ภาคใต้ วันที่ 8 กันยายน 2562 เวลา 09.00 น.

จังหวัด	พื้นที่	PM <sub>2.5</sub> (มคก./ลบ.ม)	PM <sub>10</sub> (มคก./ลบ.ม)	เกณฑ์คุณภาพ อากาศ
สุราษฎร์ธานี	ต.มะขามเตี้ย อ.เมือง	18	31	ดีมาก
ภูเก็ต	ต.ตลาดใหญ่ อ.เมือง	16	29	ดีมาก
นครศรีธรรมราช	ต.เขาพระบาท อ.เชียรใหญ่ (Mobile) <sup>1</sup>	22	32	ดีมาก
ตรัง	ต.บ้านควน อ.เมือง (Mobile) <sup>2</sup>	35	N/A	ดี
สงขลา	ต.หาดใหญ่ อ.หาดใหญ่	52	67	เริ่มมีผลกระทบต่อสุขภาพ
สตูล	ต.พิมาน อ.เมือง	50	61	ปานกลาง
ปัตตานี	ต.รูสะมิแล อ.เมือง (Mobile) <sup>3</sup>	20	29	ดีมาก
ยะลา	ต.สะเตง อ.เมือง	31	45	ดี
	ต.เบตง อ.เบตง <sup>4</sup>	25	44	ดีมาก
นราธิวาส	ต.บางนาค อ.เมือง	27	41	ดี
ค่ามาตรฐาน		50	120	-

(แหล่งข้อมูล : เว็บไซต์กรมควบคุมมลพิษ <http://air4thai.pcd.go.th/webV2/>)

คำอธิบาย : ค่ามาตรฐาน PM<sub>2.5</sub> เฉลี่ย 24 ชั่วโมง จะต้องไม่เกิน 50 ไมโครกรัมต่อลูกบาศก์เมตร (มคก./ลบ.ม.)

ค่ามาตรฐาน PM<sub>10</sub> เฉลี่ย 24 ชั่วโมง จะต้องไม่เกิน 120 ไมโครกรัมต่อลูกบาศก์เมตร (มคก./ลบ.ม.)

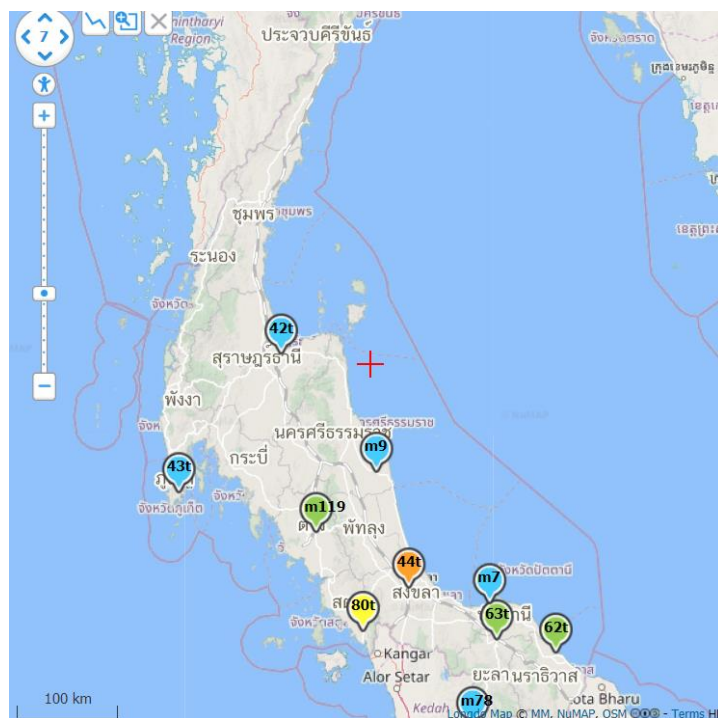
N/A : ไม่มีข้อมูล

- 1 : โรงพยาบาลส่งเสริมสุขภาพตำบลเขาพระบาท อ.เชียรใหญ่ จ.นครศรีธรรมราช (รถโมบาย) เริ่มทำการตรวจวัดวันที่ 4 สิงหาคม 2562
- 2 : สำนักทรัพยากรน้ำบาดาลเขต 6 ตรัง อ.เมือง จ.ตรัง (รถโมบาย) เริ่มทำการตรวจวัดวันที่ 28 กรกฎาคม 2562
- 3 : สำนักงานทรัพยากรธรรมชาติและสิ่งแวดล้อมจังหวัดปัตตานี อ.เมือง จ.ปัตตานี (รถโมบาย) เริ่มทำการตรวจวัดวันที่ 10 กรกฎาคม 2562
- 4 : สถานีตรวจวัดคุณภาพอากาศของสำนักงานทรัพยากรธรรมชาติและสิ่งแวดล้อมจังหวัดยะลา

## ตารางที่ 2 เกณฑ์คุณภาพอากาศสำหรับประเทศไทย

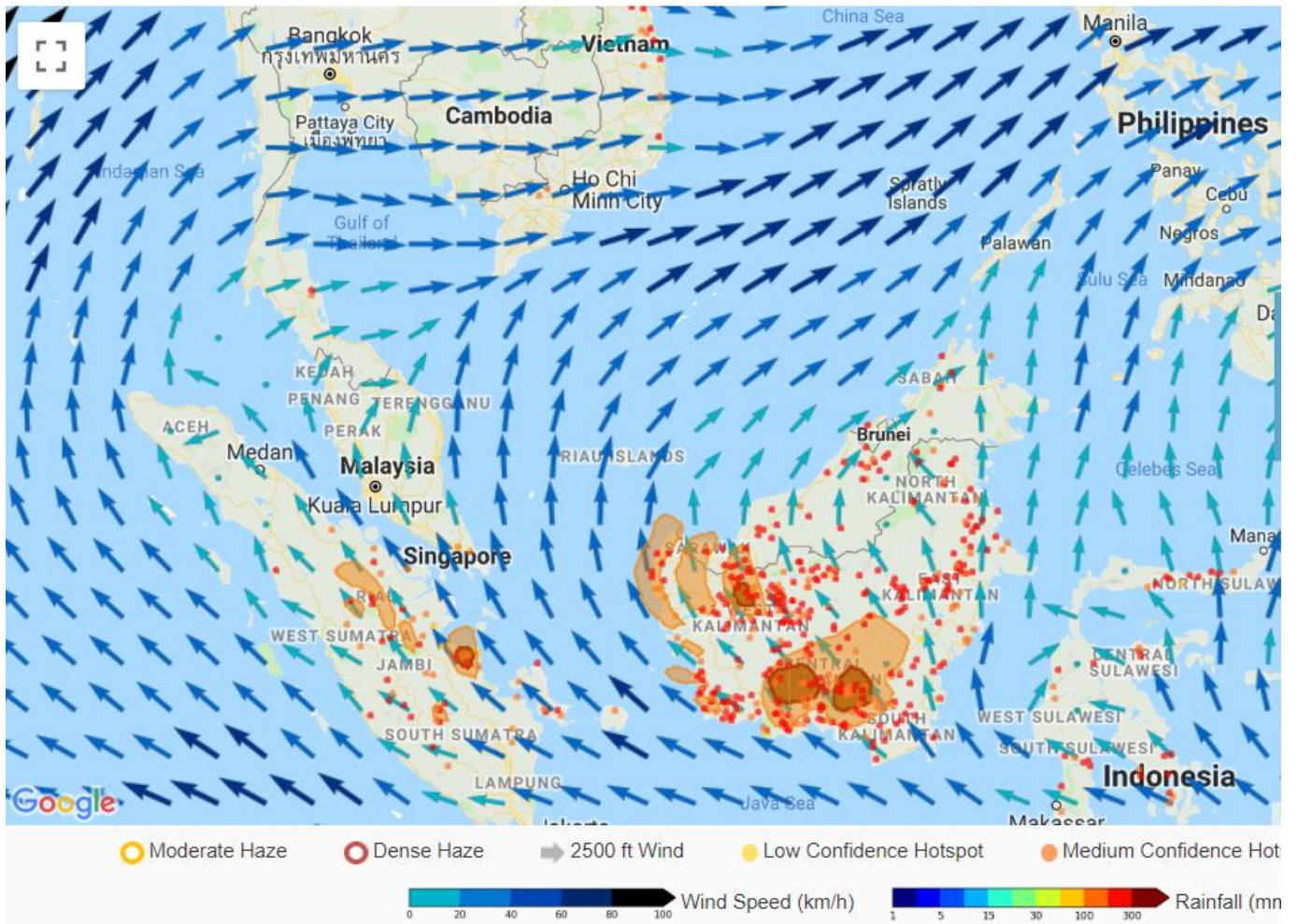
PM <sub>2.5</sub> (มคก./ลบ.ม.)	PM <sub>10</sub> (มคก./ลบ.ม.)	คุณภาพอากาศ	สีที่ใช้	ข้อความแจ้งเตือน
0 - 25	0 - 50	ดีมาก	ฟ้า	คุณภาพอากาศดีมาก เหมาะสำหรับกิจกรรมกลางแจ้งและการท่องเที่ยว
26 - 37	51 - 80	ดี	เขียว	คุณภาพอากาศดี สามารถทำกิจกรรมกลางแจ้งและการท่องเที่ยวได้ตามปกติ
38 - 50	81 - 120	ปานกลาง	เหลือง	<u>ประชาชนทั่วไป</u> : สามารถทำกิจกรรมกลางแจ้งได้ตามปกติ <u>ผู้ที่ต้องดูแลสุขภาพเป็นพิเศษ</u> : หากมีอาการเบื้องต้น เช่น ไอ หายใจลำบาก ระคายเคืองตา ควรลดระยะเวลาการทำกิจกรรมกลางแจ้ง
51 - 90	121 - 180	เริ่มมีผลกระทบต่อสุขภาพ	ส้ม	<u>ประชาชนทั่วไป</u> : ควรเฝ้าระวังสุขภาพ ถ้ามีอาการเบื้องต้น เช่น ไอ หายใจลำบาก ระคายเคืองตา ควรลดระยะเวลาการทำกิจกรรมกลางแจ้ง หรือใช้อุปกรณ์ป้องกันตนเองหากมีความจำเป็น <u>ผู้ที่ต้องดูแลสุขภาพเป็นพิเศษ</u> : ควรลดระยะเวลาการทำกิจกรรมกลางแจ้งหรือใช้อุปกรณ์ป้องกันตนเองหากมีความจำเป็น ถ้ามีอาการทางสุขภาพ เช่น ไอ หายใจลำบาก ตาอักเสบ แน่นหน้าอก ปวดศีรษะ หัวใจเต้นไม่เป็นปกติ คลื่นไส้ อ่อนเพลีย ควรปรึกษาแพทย์
มากกว่า 90	มากกว่า 180	มีผลกระทบต่อสุขภาพ	แดง	ทุกคนควรหลีกเลี่ยงกิจกรรมกลางแจ้ง หลีกเลี่ยงพื้นที่ที่มีมลพิษทางอากาศสูง หรือใช้อุปกรณ์ป้องกันตนเอง หากมีความจำเป็น หากมีอาการทางสุขภาพควรปรึกษาแพทย์

(แหล่งข้อมูล : เว็บไซต์กรมควบคุมมลพิษ <http://air4thai.pcd.go.th/webV2/>)

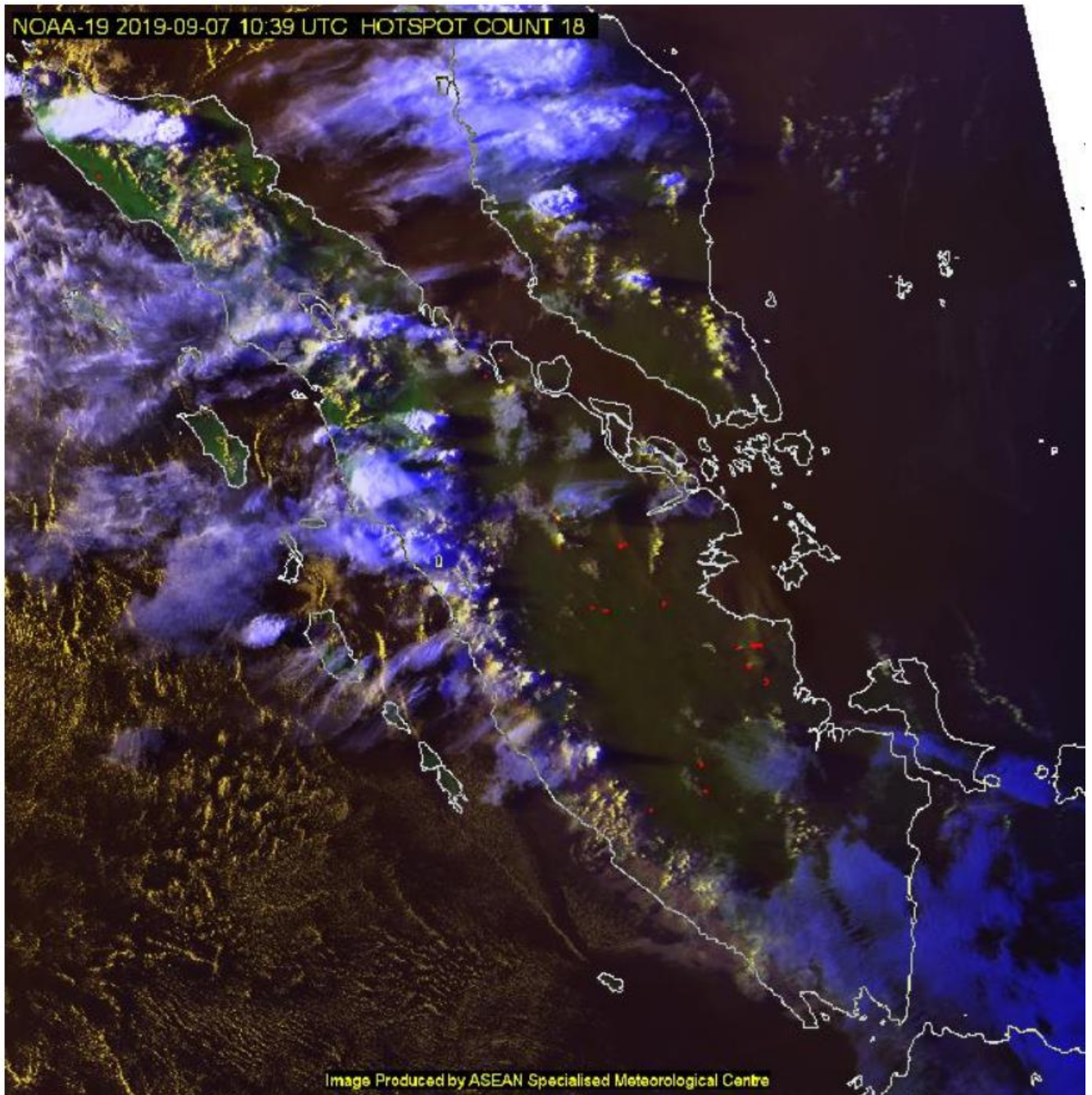


รูปที่ 1 คุณภาพอากาศพื้นที่ภาคใต้ตอนล่าง เมื่อวันที่ 8 กันยายน 2562

(แหล่งข้อมูล : เว็บไซต์กรมควบคุมมลพิษ <http://air4thai.pcd.go.th/webV2/>)



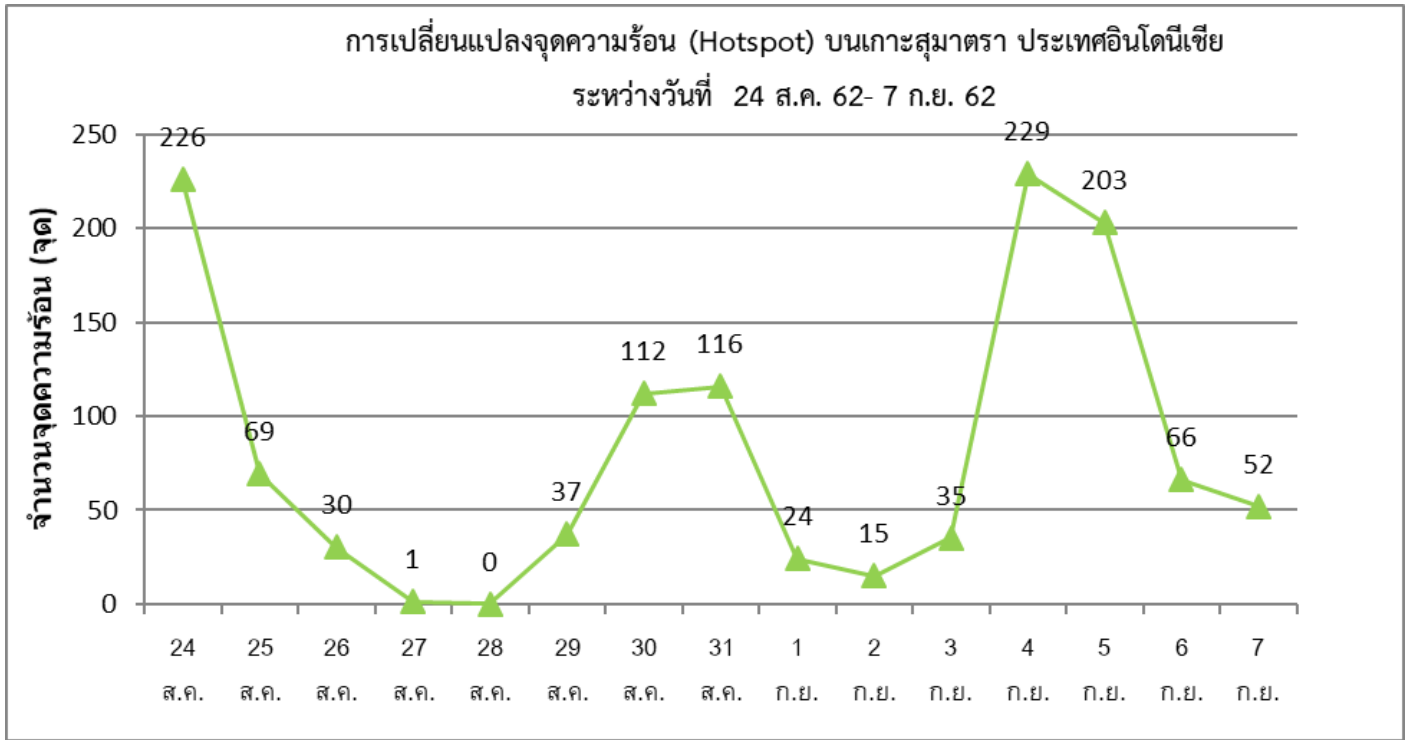
รูปที่ 2 ตำแหน่งและจำนวนจุดความร้อน ทิศทางลม โซนอินโดจีน เมื่อวันที่ 7 กันยายน 2562  
 (แหล่งข้อมูล : เว็บไซต์ศูนย์เชี่ยวชาญด้านอุตุนิยมวิทยาแห่งอาเซียนสิงคโปร์ <http://asmc.asean.org>)



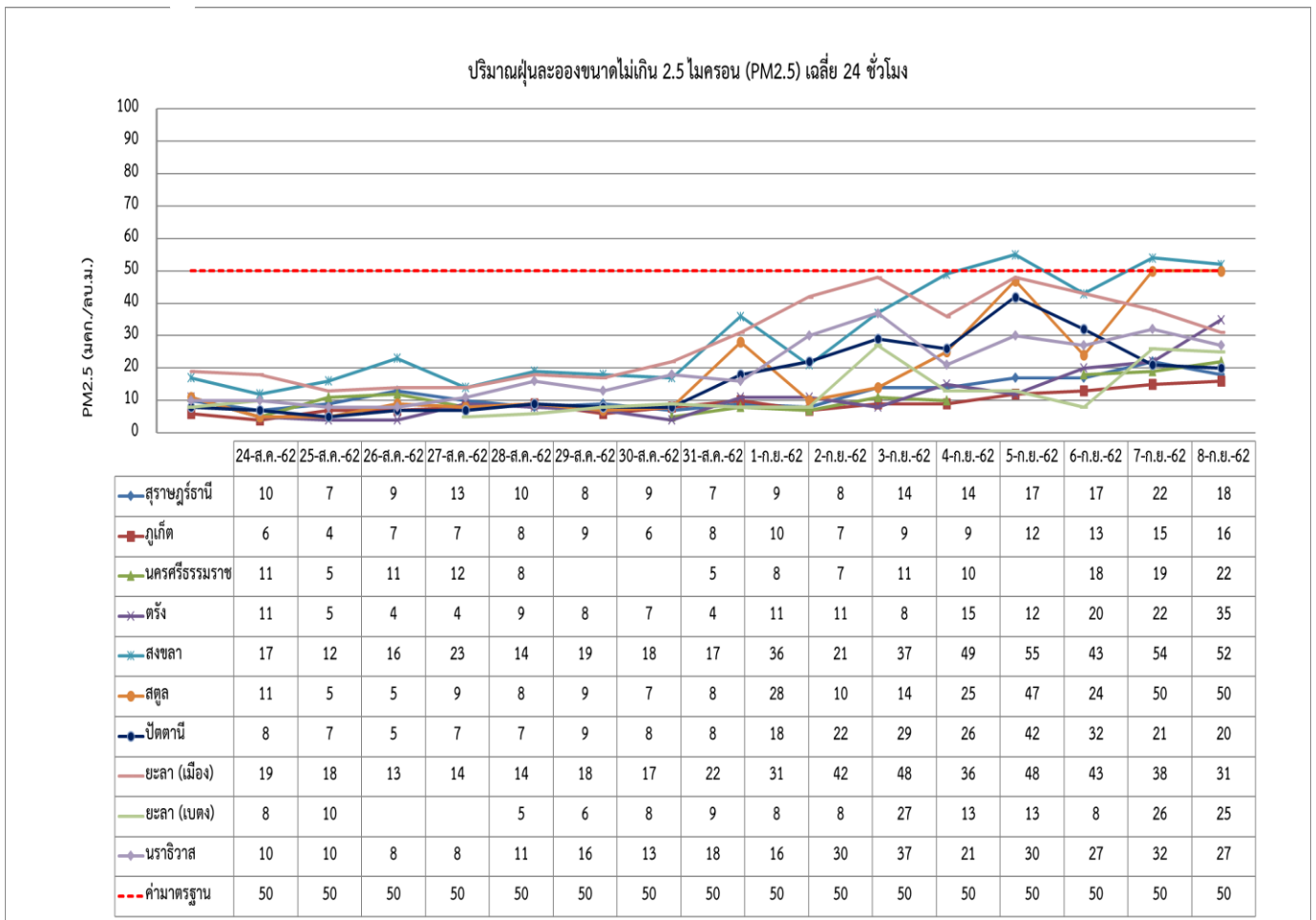
รูปที่ 3 จำนวนจุดที่เกิดไฟไหม้บนเกาะสุมาตรา แปลผลจากภาพถ่ายดาวเทียม NOAA-19

เมื่อวันที่ เมื่อวันที่ 7 กันยายน 2562

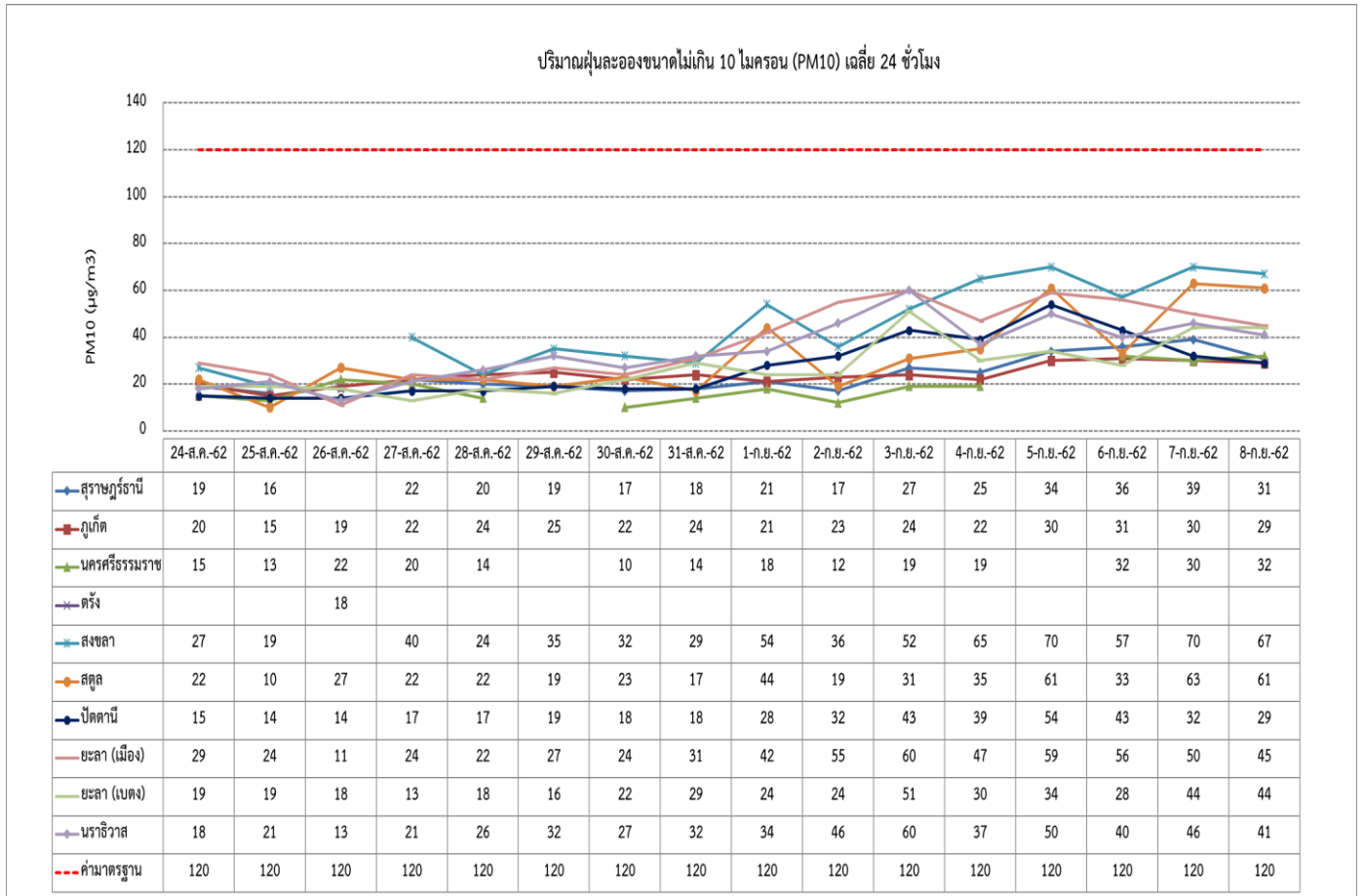
(แหล่งข้อมูล : เว็บไซต์ศูนย์เชี่ยวชาญด้านอุตุนิยมวิทยาแห่งอาเซียนสิงคโปร์ <http://asmc.asean.org/satellite-polar/>)



รูปที่ 4 แสดงการเปลี่ยนแปลงของจุดความร้อนบนเกาะสุมาตรา



รูปที่ 5 แสดงการเปลี่ยนแปลงของปริมาณฝุ่นละอองขนาดไม่เกิน 2.5 ไมครอน (PM<sub>2.5</sub>)



รูปที่ 6 แสดงการเปลี่ยนแปลงของปริมาณฝุ่นละอองขนาดไม่เกิน 10 ไมครอน (PM<sub>10</sub>)

ตารางที่ 3 แสดงข้อมูลอุตุนิยมวิทยาที่เกี่ยวข้อง (ข้อมูล ณ เวลา 7.00 น. วันที่ 8 กันยายน 2562)

จังหวัด	อุณหภูมิ (°C)	ความชื้นสัมพัทธ์ (%)	ความกดอากาศ (hPa)	ลม		ทัศนวิสัย (กม.)	ปริมาณน้ำฝน (มม.)
				ทิศทางลม	ความเร็ว (กม./ชม.)		
สุราษฎร์ธานี	24.5	96	1011.36	ลมสงบ		7.00	ไม่มีฝน
พังงา	26.1	96	1011.01	ลมสงบ		8.00	ไม่มีฝน
ภูเก็ต	25.9	88	1010.90	ลมสงบ		9.00	1.6
กระบี่	25.9	91	1011.72	ตะวันออกเฉียงใต้	5.6	10.00	2.6
นครศรีธรรมราช	25.2	97	1011.01	ลมสงบ		10.00	ไม่มีฝน
ตรัง	26.4	93	1011.65	ลมสงบ		4.00	ไม่มีฝน
พัทลุง	26.0	96	1011.45	ตะวันตก	3.7	8.00	ฝนเล็กน้อย
สตูล	27.0	92	1012.53	ลมสงบ		10.00	ไม่มีฝน
สงขลา (หาดใหญ่)	26.7	89	1010.81	ลมสงบ		8.00	ไม่มีฝน
ปัตตานี	25.0	97	1011.40	ลมสงบ		7.00	ไม่มีฝน
ยะลา	24.4	94	1012.04	ตะวันออกเฉียงเหนือ	3.7	2.00	ไม่มีฝน
นราธิวาส	25.7	86	1011.35	ตะวันตก	7.4	10.00	ไม่มีฝน

(แหล่งข้อมูล : เว็บไซต์กรมอุตุนิยมวิทยา <https://www.tmd.go.th>)