

ฉบับที่ 31/2562

5 กันยายน 2562

เวลา 09.00 น.

สถานการณ์หมอกควันในพื้นที่ภาคใต้

ผลการตรวจวัดคุณภาพอากาศในของพื้นที่ภาคใต้ ในวันที่ 5 กันยายน 2562 พบ

1. ปริมาณฝุ่นละอองขนาดเล็กไม่เกิน 2.5 ไมครอน (PM_{2.5}) เฉลี่ย 24 ชั่วโมง มีค่าระหว่าง 12-55 ไมโครกรัมต่อลูกบาศก์เมตร

2. ปริมาณฝุ่นละอองขนาดเล็กไม่เกิน 10 ไมครอน (PM₁₀) เฉลี่ย 24 ชั่วโมง มีค่าระหว่าง 30-70 ไมโครกรัมต่อลูกบาศก์เมตร

คุณภาพอากาศโดยรวมอยู่ในระดับดีมากถึงเริ่มมีผลกระทบต่อสุขภาพ ตามตารางที่ 1 และตารางที่ 2

ตารางที่ 1 แสดงค่าเฉลี่ย 24 ชั่วโมงของ PM_{2.5} , PM₁₀ ในพื้นที่ภาคใต้ วันที่ 5 กันยายน 2562 เวลา 09.00 น.

จังหวัด	พื้นที่	PM _{2.5} (มคก./ลบ.ม)	PM ₁₀ (มคก./ลบ.ม)	เกณฑ์คุณภาพ อากาศ
สุราษฎร์ธานี	ต.มะขามเตี้ย อ.เมือง	17	34	ดีมาก
ภูเก็ต	ต.ตลาดใหญ่ อ.เมือง	12	30	ดีมาก
นครศรีธรรมราช	ต.เขาพระบาท อ.เชียรใหญ่ (Mobile) ¹	12	25	ดีมาก
ตรัง	ต.บ้านควน อ.เมือง (Mobile) ²	12	N/A	ดีมาก
สงขลา	ต.หาดใหญ่ อ.หาดใหญ่	55	70	เริ่มมีผลกระทบต่อสุขภาพ
สตูล	ต.พิมาน อ.เมือง	47	61	ปานกลาง
ปัตตานี	ต.รูสะมิแล อ.เมือง (Mobile) ³	42	54	ปานกลาง
ยะลา	ต.สะเตง อ.เมือง	48	59	ปานกลาง
	ต.เบตง อ.เบตง ⁴	13	34	ดีมาก
นราธิวาส	ต.บางนาค อ.เมือง	30	50	ดี
ค่ามาตรฐาน		50	120	-

(แหล่งข้อมูล : เว็บไซต์กรมควบคุมมลพิษ <http://air4thai.pcd.go.th/webV2/>)

คำอธิบาย : ค่ามาตรฐาน PM_{2.5} เฉลี่ย 24 ชั่วโมง จะต้องไม่เกิน 50 ไมโครกรัมต่อลูกบาศก์เมตร (มคก./ลบ.ม.)

ค่ามาตรฐาน PM₁₀ เฉลี่ย 24 ชั่วโมง จะต้องไม่เกิน 120 ไมโครกรัมต่อลูกบาศก์เมตร (มคก./ลบ.ม.)

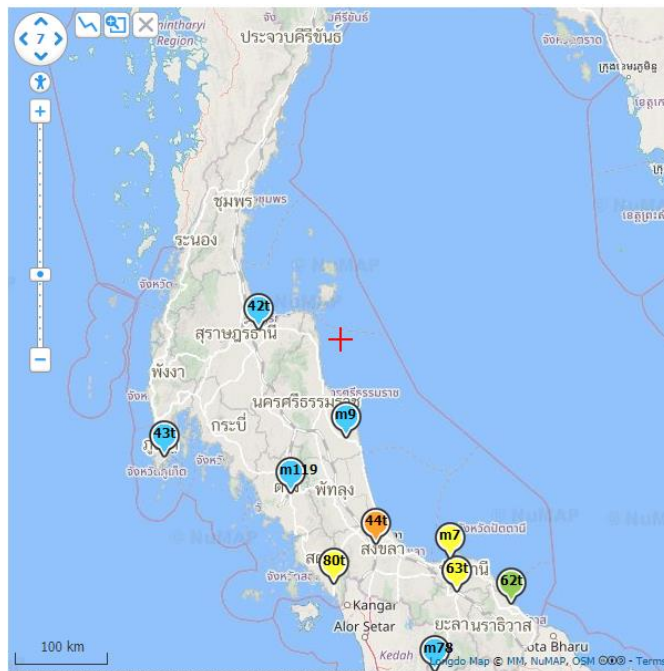
N/A : ไม่มีข้อมูล

- 1: โรงพยาบาลส่งเสริมสุขภาพตำบลเขาพระบาท อ.เชียรใหญ่ จ.นครศรีธรรมราช (รถโมบาย) เริ่มทำการตรวจวัดวันที่ 4 สิงหาคม 2562
- 2: สำนักทรัพยากรน้ำบาดาลเขต 6 ตรัง อ.เมือง จ.ตรัง (รถโมบาย) เริ่มทำการตรวจวัดวันที่ 28 กรกฎาคม 2562
- 3: สำนักงานทรัพยากรธรรมชาติและสิ่งแวดล้อมจังหวัดปัตตานี อ.เมือง จ.ปัตตานี (รถโมบาย) เริ่มทำการตรวจวัดวันที่ 10 กรกฎาคม 2562
- 4: สถานีตรวจวัดคุณภาพอากาศของสำนักงานทรัพยากรธรรมชาติและสิ่งแวดล้อมจังหวัดยะลา

ตารางที่ 2 เกณฑ์คุณภาพอากาศสำหรับประเทศไทย

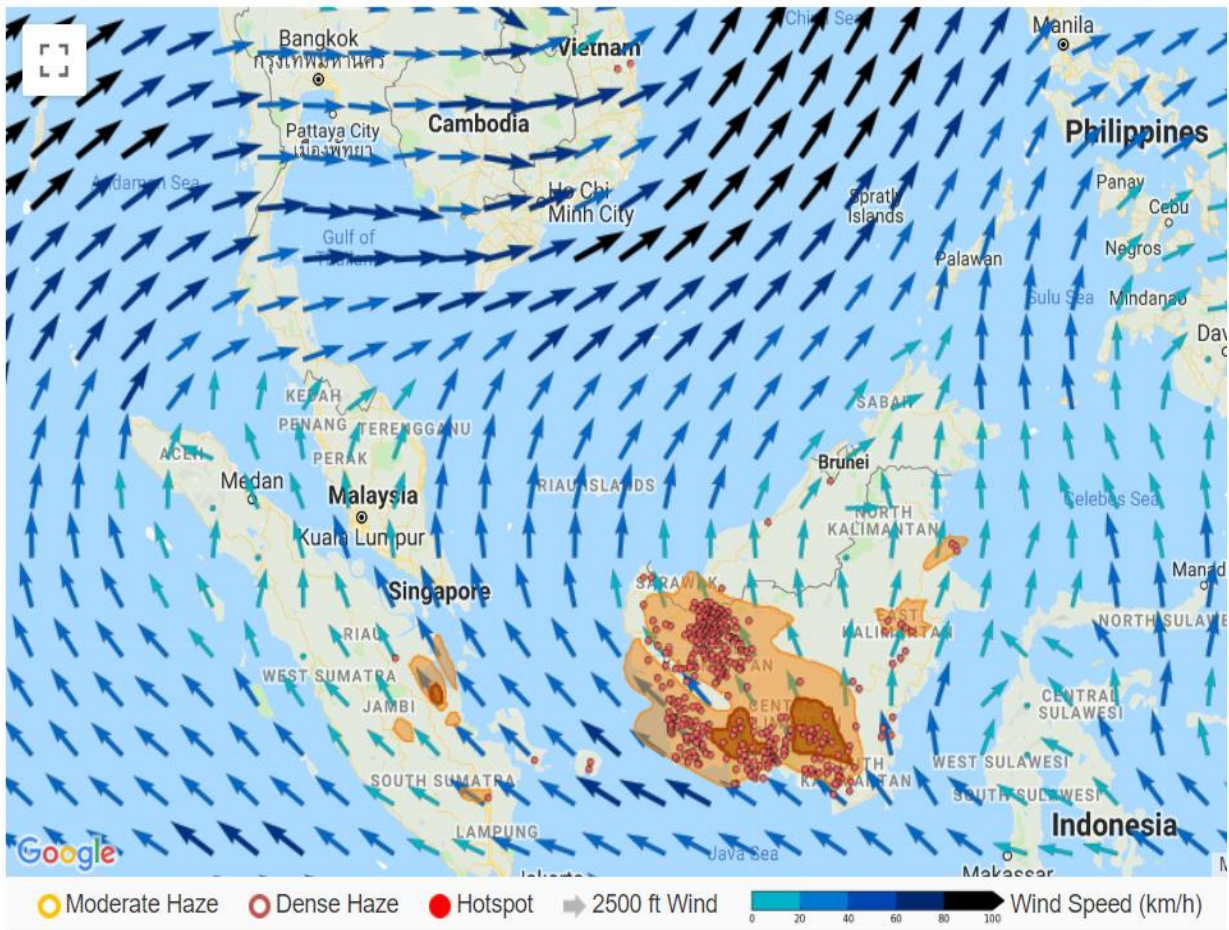
PM _{2.5} (มคก./ลบ.ม.)	PM ₁₀ (มคก./ลบ.ม.)	คุณภาพอากาศ	สีที่ใช้	ข้อความแจ้งเตือน
0 - 25	0 - 50	ดีมาก	ฟ้า	คุณภาพอากาศดีมาก เหมาะสำหรับกิจกรรมกลางแจ้งและการท่องเที่ยว
26 - 37	51 - 80	ดี	เขียว	คุณภาพอากาศดี สามารถทำกิจกรรมกลางแจ้งและการท่องเที่ยวได้ตามปกติ
38 - 50	81 - 120	ปานกลาง	เหลือง	ประชาชนทั่วไป : สามารถทำกิจกรรมกลางแจ้งได้ตามปกติ ผู้ที่ต้องดูแลสุขภาพเป็นพิเศษ : หากมีอาการเบื้องต้น เช่น ไอ หายใจลำบาก ระคายเคืองตา ควรลดระยะเวลาการทำกิจกรรมกลางแจ้ง
51 - 90	121 - 180	เริ่มมีผลกระทบต่อสุขภาพ	ส้ม	ประชาชนทั่วไป : ควรเฝ้าระวังสุขภาพ ถ้ามีอาการเบื้องต้น เช่น ไอ หายใจลำบาก ระคายเคืองตา ควรลดระยะเวลาการทำกิจกรรมกลางแจ้ง หรือใช้อุปกรณ์ป้องกันตนเองหากมีความจำเป็น ผู้ที่ต้องดูแลสุขภาพเป็นพิเศษ : ควรลดระยะเวลาการทำกิจกรรมกลางแจ้งหรือใช้อุปกรณ์ป้องกันตนเองหากมีความจำเป็น ถ้ามีอาการทางสุขภาพ เช่น ไอ หายใจลำบาก ตาอักเสบ แสบหน้าอก ปวดศีรษะ หัวใจเต้นไม่เป็นปกติ คลื่นไส้ อ่อนเพลีย ควรปรึกษาแพทย์
มากกว่า 90	มากกว่า 180	มีผลกระทบต่อสุขภาพ	แดง	ทุกคนควรหลีกเลี่ยงกิจกรรมกลางแจ้ง หลีกเลี่ยงพื้นที่ที่มีมลพิษทางอากาศสูง หรือใช้อุปกรณ์ป้องกันตนเอง หากมีความจำเป็น หากมีอาการทางสุขภาพควรปรึกษาแพทย์

(แหล่งข้อมูล : เว็บไซต์กรมควบคุมมลพิษ <http://air4thai.pcd.go.th/webV2/>)

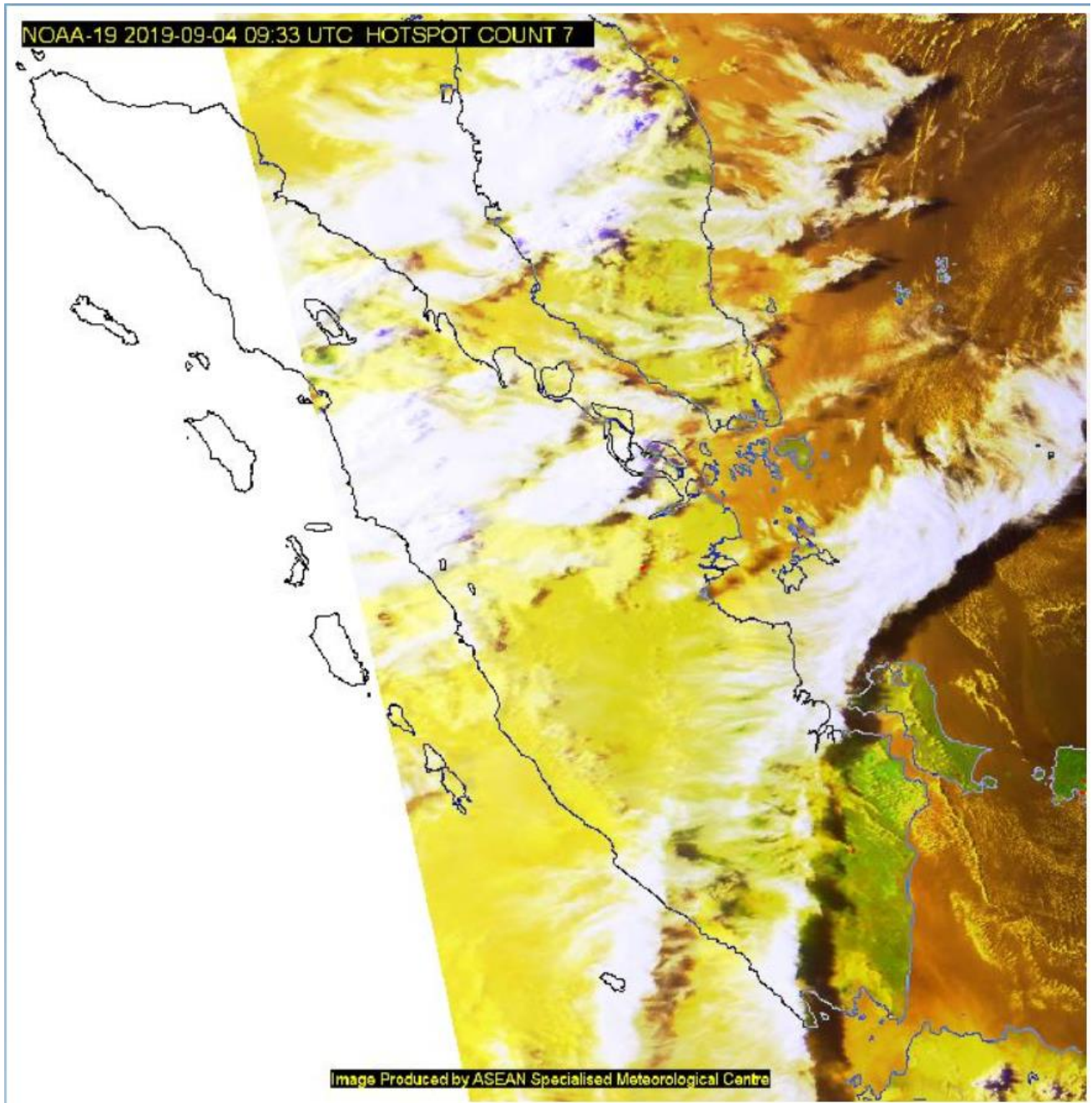


รูปที่ 1 คุณภาพอากาศพื้นที่ภาคใต้ตอนล่าง เมื่อวันที่ 5 กันยายน 2562

(แหล่งข้อมูล : เว็บไซต์กรมควบคุมมลพิษ <http://air4thai.pcd.go.th/webV2/>)

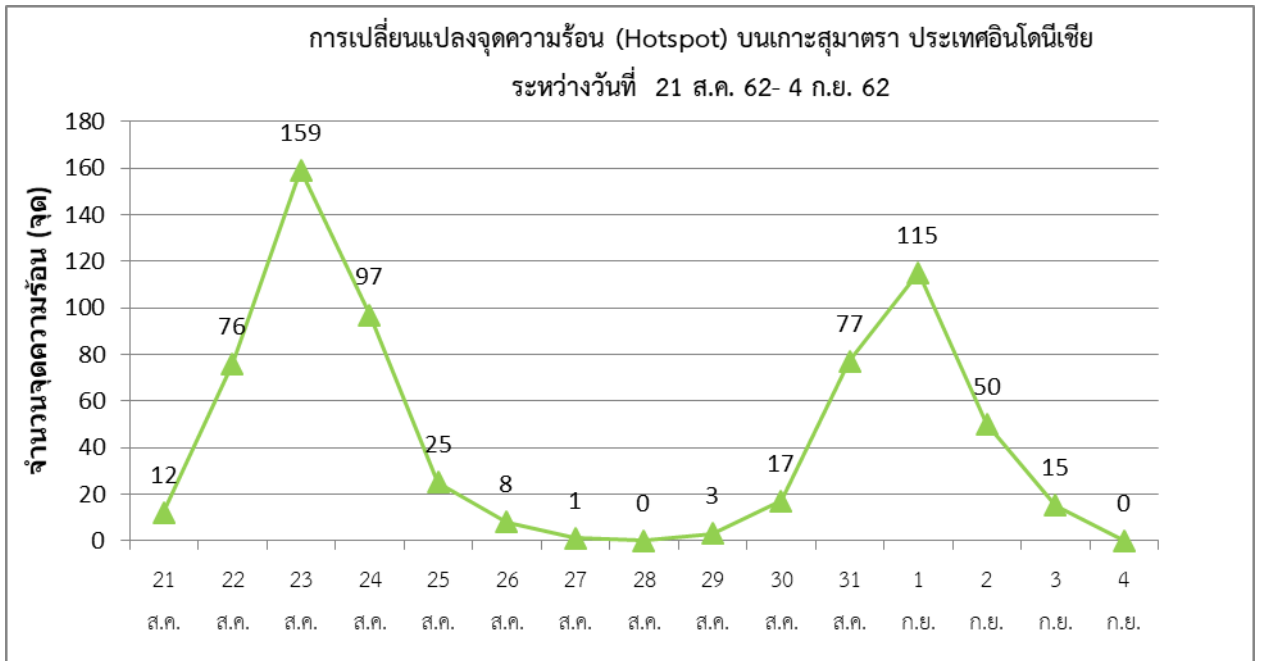


รูปที่ 2 ตำแหน่งและจำนวนจุดความร้อน ทิศทางลม โชนอินโดจีน เมื่อวันที่ 4 กันยายน 2562
 (แหล่งข้อมูล : เว็บไซต์ศูนย์เชี่ยวชาญด้านอุตุนิยมวิทยาแห่งอาเซียนสิงคโปร์ <http://asmc.asean.org>)

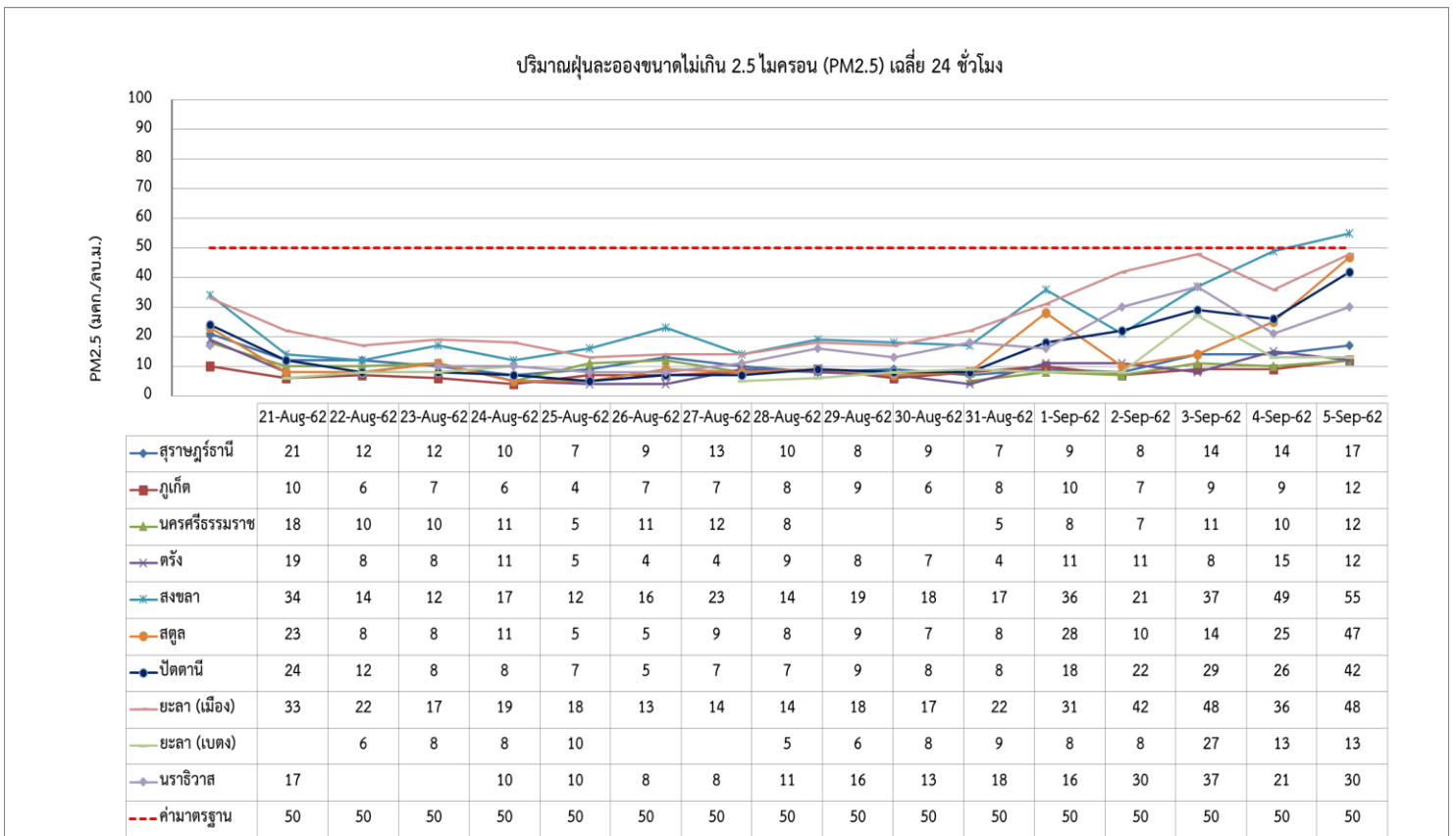


รูปที่ 3 จำนวนจุดที่เกิดไฟไหม้บนเกาะสุมาตรา แปลผลจากภาพถ่ายดาวเทียม NOAA-19
เมื่อวันที่ เมื่อวันที่ 4 กันยายน 2562

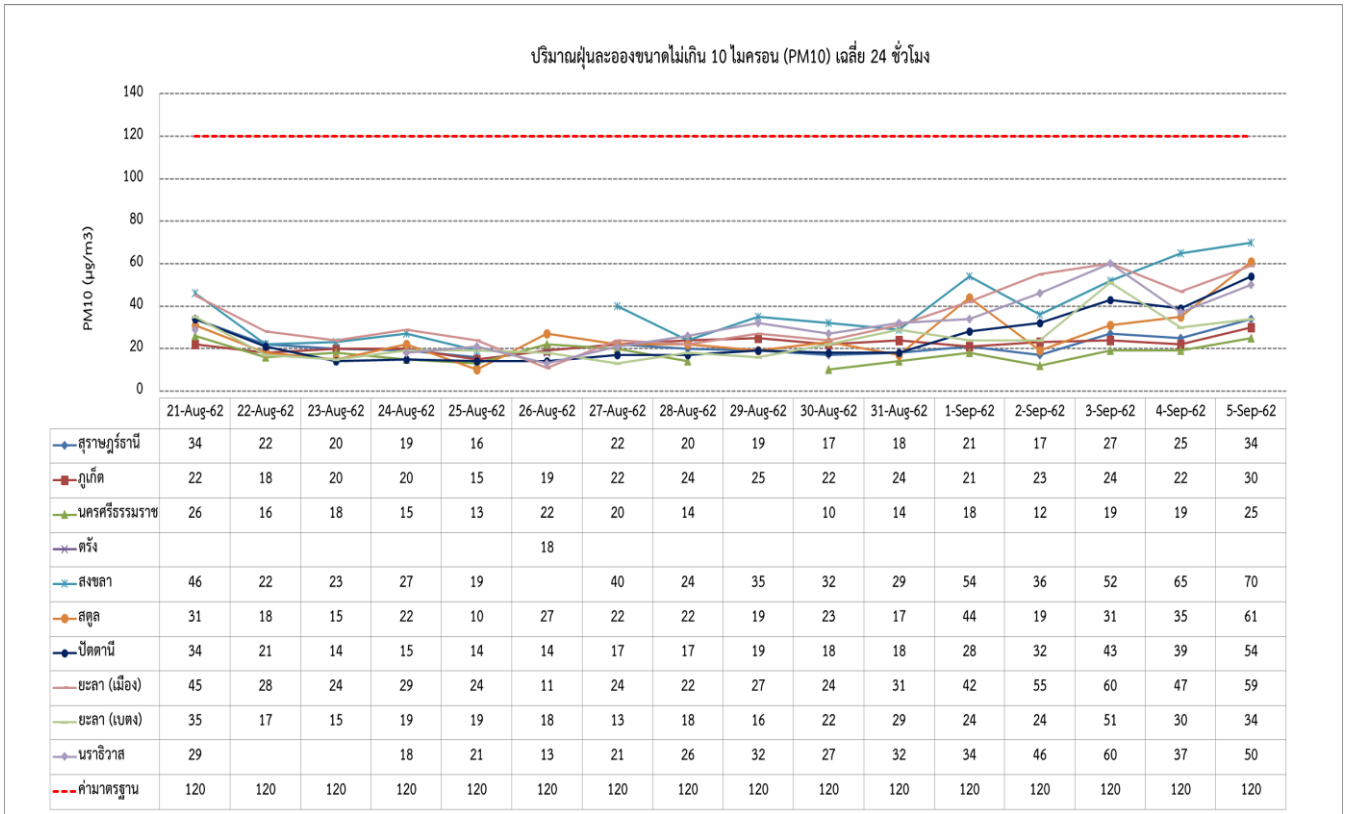
(แหล่งข้อมูล : เว็บไซต์ศูนย์เชี่ยวชาญด้านอุตุนิยมวิทยาแห่งอาเซียนสิงคโปร์ <http://asmc.asean.org/satellite-polar/>)



รูปที่ 4 แสดงการเปลี่ยนแปลงของจุดความร้อนบนเกาะสุมาตรา



รูปที่ 5 แสดงการเปลี่ยนแปลงของปริมาณฝุ่นละอองขนาดเล็กไม่เกิน 2.5 ไมครอน (PM_{2.5})



รูปที่ 6 แสดงการเปลี่ยนแปลงของปริมาณฝุ่นละอองขนาดไม่เกิน 10 ไมครอน (PM₁₀)

ตารางที่ 3 แสดงข้อมูลอุตุนิยมวิทยาที่เกี่ยวข้อง (ข้อมูล ณ เวลา 7.00 น. วันที่ 5 กันยายน 2562)

จังหวัด	อุณหภูมิ (°C)	ความชื้นสัมพัทธ์ (%)	ความกดอากาศ (hPa)	ลม		ทัศนวิสัย (กม.)	ปริมาณน้ำฝน (มม.)
				ทิศทางลม	ความเร็ว (กม./ชม.)		
สุราษฎร์ธานี	24.7	98	1010.97	ลมสงบ	-	6.00	ไม่มีฝน
พังงา	26.2	94	1009.51	ลมสงบ	-	10.00	ไม่มีฝน
ภูเก็ต	26.4	93	1009.83	ลมสงบ	-	10.00	ไม่มีฝน
กระบี่	25.7	94	1009.94	ทิศตะวันออก	5.6	10.00	ไม่มีฝน
นครศรีธรรมราช	24.8	97	1009.80	ลมสงบ	-	8.00	ไม่มีฝน
ตรัง	25.0	96	1010.19	ลมสงบ	-	6.00	ไม่มีฝน
พัทลุง	25.2	98	1009.84	ลมสงบ	-	8.00	ไม่มีฝน
สตูล	26.1	95	1010.18	ลมสงบ	-	7.00	ไม่มีฝน
สงขลา (หาดใหญ่)	25.7	96	1010.38	ลมสงบ	-	2.00	ไม่มีฝน
ปัตตานี	25.1	97	1009.71	ลมสงบ	-	7.00	ไม่มีฝน
ยะลา	24.5	91	1010.58	ทิศตะวันตก	5.6	6.00	ไม่มีฝน
นราธิวาส	24.5	91	1009.84	ลมสงบ	-	9.00	ไม่มีฝน

(แหล่งข้อมูล : เว็บไซต์กรมอุตุนิยมวิทยา <https://www.tmd.go.th>)

สำนักงานสิ่งแวดล้อมภาคที่ 16 ถนนกาญจนวนิช ตำบลหารูปช้าง อำเภอเมือง จังหวัดสงขลา โทร.074-311882 ต่อ 15