

ฉบับที่ 29/2562

3 กันยายน 2562

เวลา 09.00 น.

## สถานการณ์หมอกควันในพื้นที่ภาคใต้

ผลการตรวจวัดคุณภาพอากาศในพื้นที่ภาคใต้ ในวันที่ 3 กันยายน 2562 พบ

1. ปริมาณฝุ่นละอองขนาดเล็กไม่เกิน 2.5 ไมครอน (PM<sub>2.5</sub>) เฉลี่ย 24 ชั่วโมง มีค่าระหว่าง 8-48 ไมโครกรัมต่อลูกบาศก์เมตร

2. ปริมาณฝุ่นละอองขนาดเล็กไม่เกิน 10 ไมครอน (PM<sub>10</sub>) เฉลี่ย 24 ชั่วโมง มีค่าระหว่าง 19-60 ไมโครกรัมต่อลูกบาศก์เมตร

คุณภาพอากาศโดยรวมอยู่ในระดับดีมากถึงปานกลาง ตามตารางที่ 1 และตารางที่ 2

ตารางที่ 1 แสดงค่าเฉลี่ย 24 ชั่วโมงของ PM<sub>2.5</sub> , PM<sub>10</sub> ในพื้นที่ภาคใต้ วันที่ 3 กันยายน 2562 เวลา 09.00 น.

จังหวัด	พื้นที่	PM <sub>2.5</sub> (มคก./ลบ.ม)	PM <sub>10</sub> (มคก./ลบ.ม)	เกณฑ์คุณภาพ อากาศ
สุราษฎร์ธานี	ต.มะขามเตี้ย อ.เมือง	14	17	ดีมาก
ภูเก็ต	ต.ตลาดใหญ่ อ.เมือง	9	24	ดีมาก
นครศรีธรรมราช	ต.เขาพระบาท อ.เชียรใหญ่ (Mobile) <sup>1</sup>	11	19	ดีมาก
ตรัง	ต.บ้านควน อ.เมือง (Mobile) <sup>2</sup>	8	N/A	ดีมาก
สงขลา	ต.หาดใหญ่ อ.หาดใหญ่	37	52	ดี
สตูล	ต.พิมาน อ.เมือง	14	31	ดีมาก
ปัตตานี	ต.รูสะมิแล อ.เมือง (Mobile) <sup>3</sup>	29	43	ดี
ยะลา	ต.สะเตง อ.เมือง	48	60	ปานกลาง
	ต.เบตง อ.เบตง <sup>4</sup>	27	51	ดี
นราธิวาส	ต.บางนาค อ.เมือง	37	60	ดี
ค่ามาตรฐาน		50	120	-

(แหล่งข้อมูล : เว็บไซต์กรมควบคุมมลพิษ <http://air4thai.pcd.go.th/webV2/>)

คำอธิบาย : ค่ามาตรฐาน PM<sub>2.5</sub> เฉลี่ย 24 ชั่วโมง จะต้องไม่เกิน 50 ไมโครกรัมต่อลูกบาศก์เมตร (มคก./ลบ.ม.)

ค่ามาตรฐาน PM<sub>10</sub> เฉลี่ย 24 ชั่วโมง จะต้องไม่เกิน 120 ไมโครกรัมต่อลูกบาศก์เมตร (มคก./ลบ.ม.)

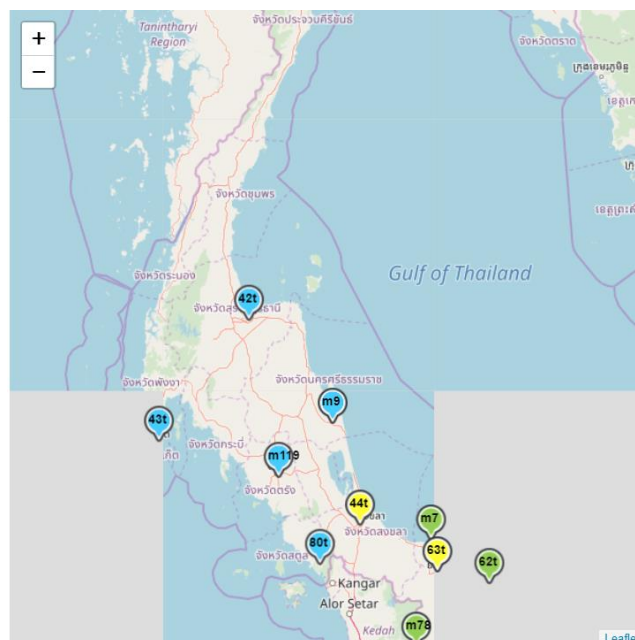
N/A : ไม่มีข้อมูล

- 1 : โรงพยาบาลส่งเสริมสุขภาพตำบลเขาพระบาท อ.เชียรใหญ่ จ.นครศรีธรรมราช (รถโมบาย) เริ่มทำการตรวจวัดวันที่ 4 สิงหาคม 2562
- 2 : สำนักทรัพยากรน้ำบาดาลเขต 6 ตรัง อ.เมือง จ.ตรัง (รถโมบาย) เริ่มทำการตรวจวัดวันที่ 28 กรกฎาคม 2562
- 3 : สำนักงานทรัพยากรธรรมชาติและสิ่งแวดล้อมจังหวัดปัตตานี อ.เมือง จ.ปัตตานี (รถโมบาย) เริ่มทำการตรวจวัดวันที่ 10 กรกฎาคม 2562
- 4 : สถานีตรวจวัดคุณภาพอากาศของสำนักงานทรัพยากรธรรมชาติและสิ่งแวดล้อมจังหวัดยะลา

## ตารางที่ 2 เกณฑ์คุณภาพอากาศสำหรับประเทศไทย

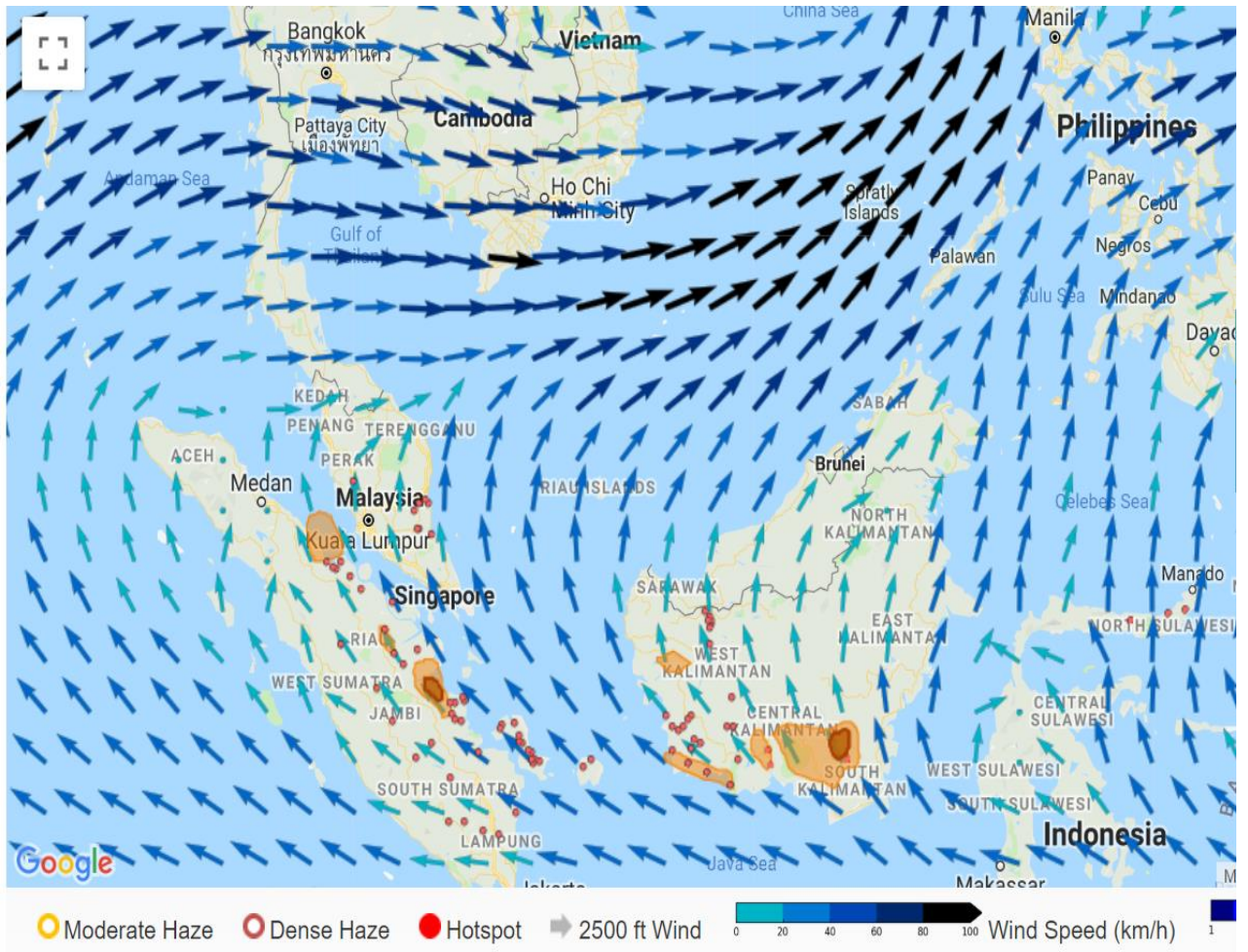
PM <sub>2.5</sub> (มคก./ลบ.ม.)	PM <sub>10</sub> (มคก./ลบ.ม.)	คุณภาพอากาศ	สีที่ใช้	ข้อความแจ้งเตือน
0 - 25	0 - 50	ดีมาก	ฟ้า	คุณภาพอากาศดีมาก เหมาะสำหรับกิจกรรมกลางแจ้งและการท่องเที่ยว
26 - 37	51 - 80	ดี	เขียว	คุณภาพอากาศดี สามารถทำกิจกรรมกลางแจ้งและการท่องเที่ยวได้ตามปกติ
38 - 50	81 - 120	ปานกลาง	เหลือง	<u>ประชาชนทั่วไป</u> : สามารถทำกิจกรรมกลางแจ้งได้ตามปกติ <u>ผู้ที่ต้องดูแลสุขภาพเป็นพิเศษ</u> : หากมีอาการเบื้องต้น เช่น ไอ หายใจลำบาก ระคายเคืองตา ควรลดระยะเวลาการทำกิจกรรมกลางแจ้ง
51 - 90	121 - 180	เริ่มมีผลกระทบต่อสุขภาพ	ส้ม	<u>ประชาชนทั่วไป</u> : ควรเฝ้าระวังสุขภาพ ถ้ามีอาการเบื้องต้น เช่น ไอ หายใจลำบาก ระคายเคืองตา ควรลดระยะเวลาการทำกิจกรรมกลางแจ้ง หรือใช้อุปกรณ์ป้องกันตนเองหากมีความจำเป็น <u>ผู้ที่ต้องดูแลสุขภาพเป็นพิเศษ</u> : ควรลดระยะเวลาการทำกิจกรรมกลางแจ้งหรือใช้อุปกรณ์ป้องกันตนเองหากมีความจำเป็น ถ้ามีอาการทางสุขภาพ เช่น ไอ หายใจลำบาก ตาอักเสบ แน่นหน้าอก ปวดศีรษะ หัวใจเต้นไม่เป็นปกติ คลื่นไส้ อ่อนเพลีย ควรปรึกษาแพทย์
มากกว่า 90	มากกว่า 180	มีผลกระทบต่อสุขภาพ	แดง	ทุกคนควรหลีกเลี่ยงกิจกรรมกลางแจ้ง หลีกเลี่ยงพื้นที่ที่มีมลพิษทางอากาศสูง หรือใช้อุปกรณ์ป้องกันตนเอง หากมีความจำเป็น หากมีอาการทางสุขภาพควรปรึกษาแพทย์

(แหล่งข้อมูล : เว็บไซต์กรมควบคุมมลพิษ <http://air4thai.pcd.go.th/webV2/>)

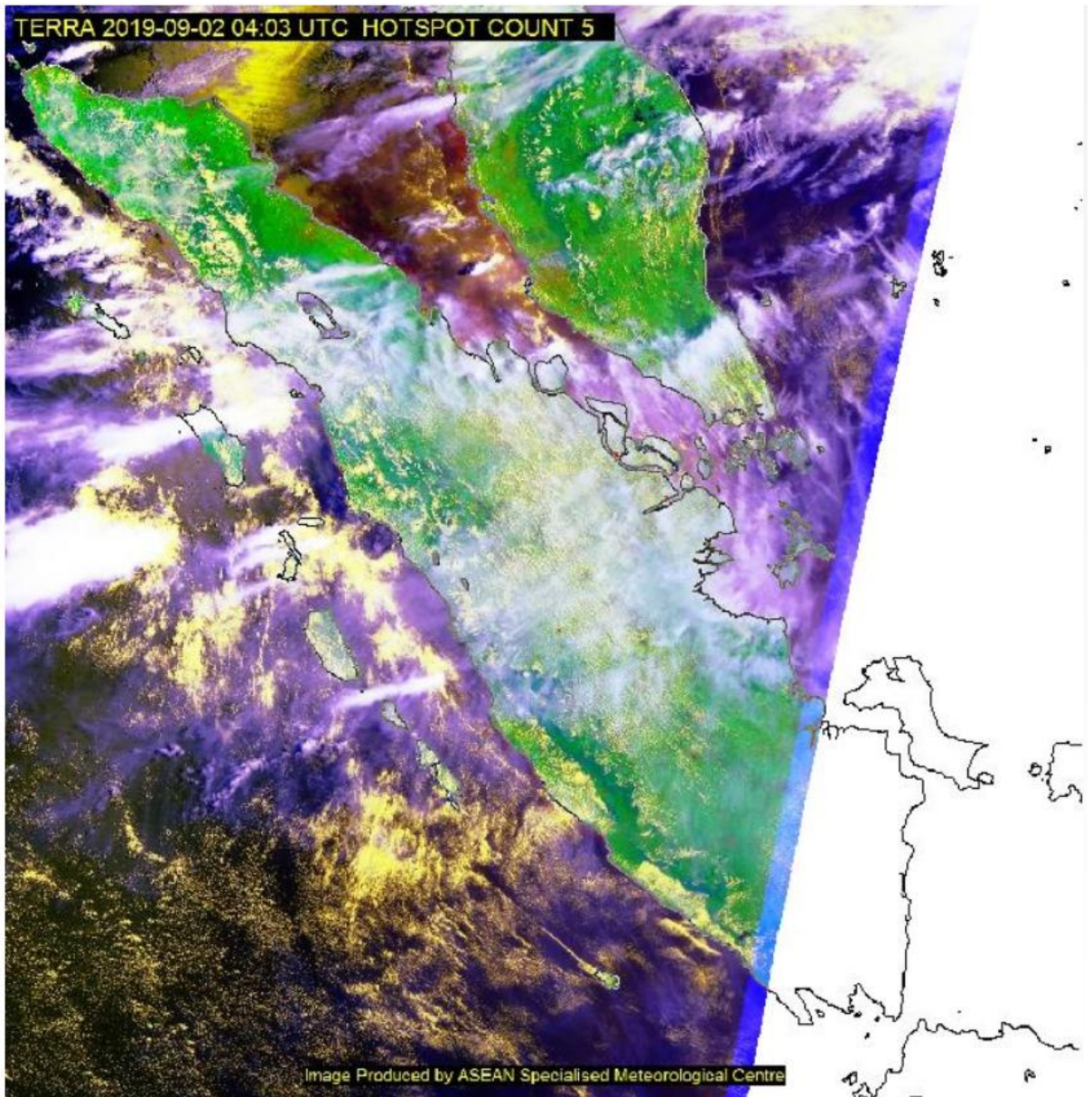


รูปที่ 1 คุณภาพอากาศพื้นที่ภาคใต้ตอนล่าง เมื่อวันที่ 3 กันยายน 2562

(แหล่งข้อมูล : เว็บไซต์กรมควบคุมมลพิษ <http://air4thai.pcd.go.th/webV2/>)



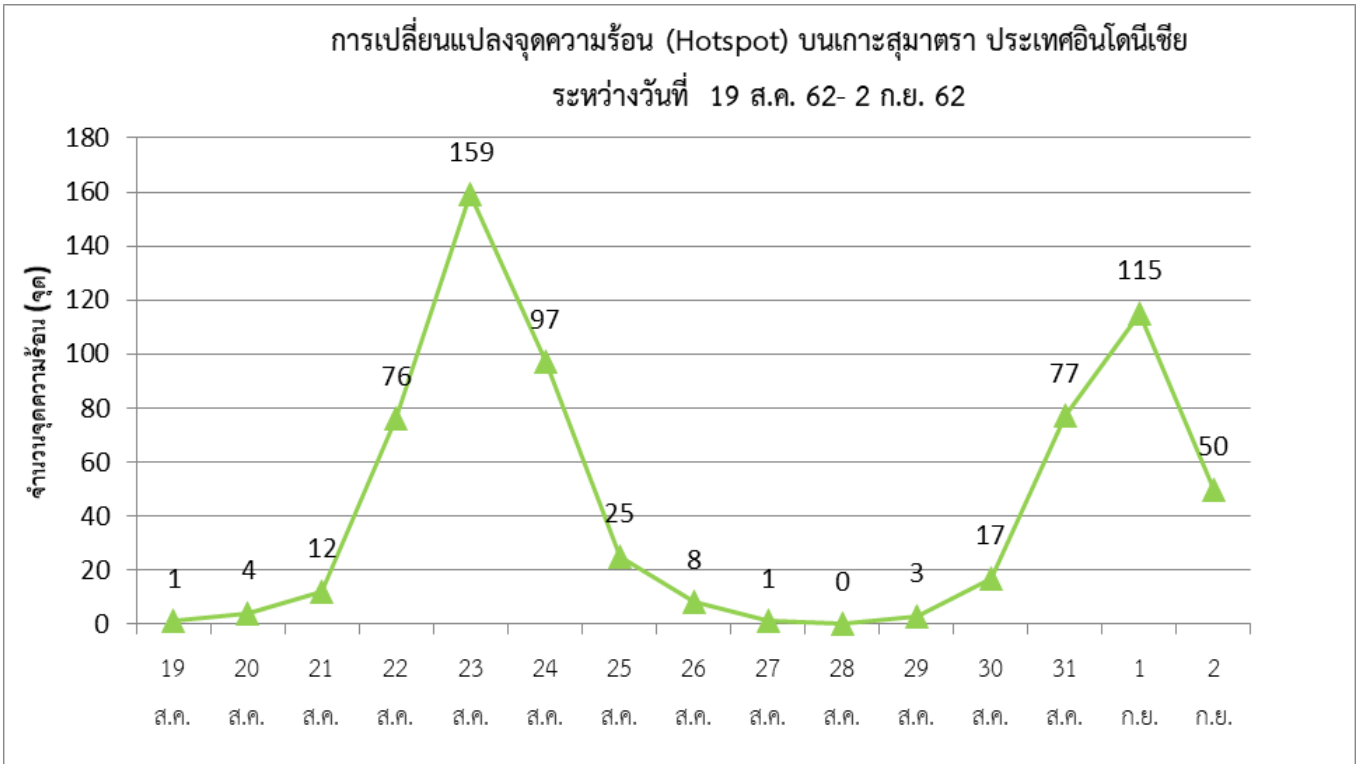
รูปที่ 2 ตำแหน่งและจำนวนจุดความร้อน ทิศทางลม โชนอินโดจีน เมื่อวันที่ 2 กันยายน 2562  
 (แหล่งข้อมูล : เว็บไซต์ศูนย์เชี่ยวชาญด้านอุตุนิยมวิทยาแห่งอาเซียนสิงคโปร์ <http://asmc.asean.org>)



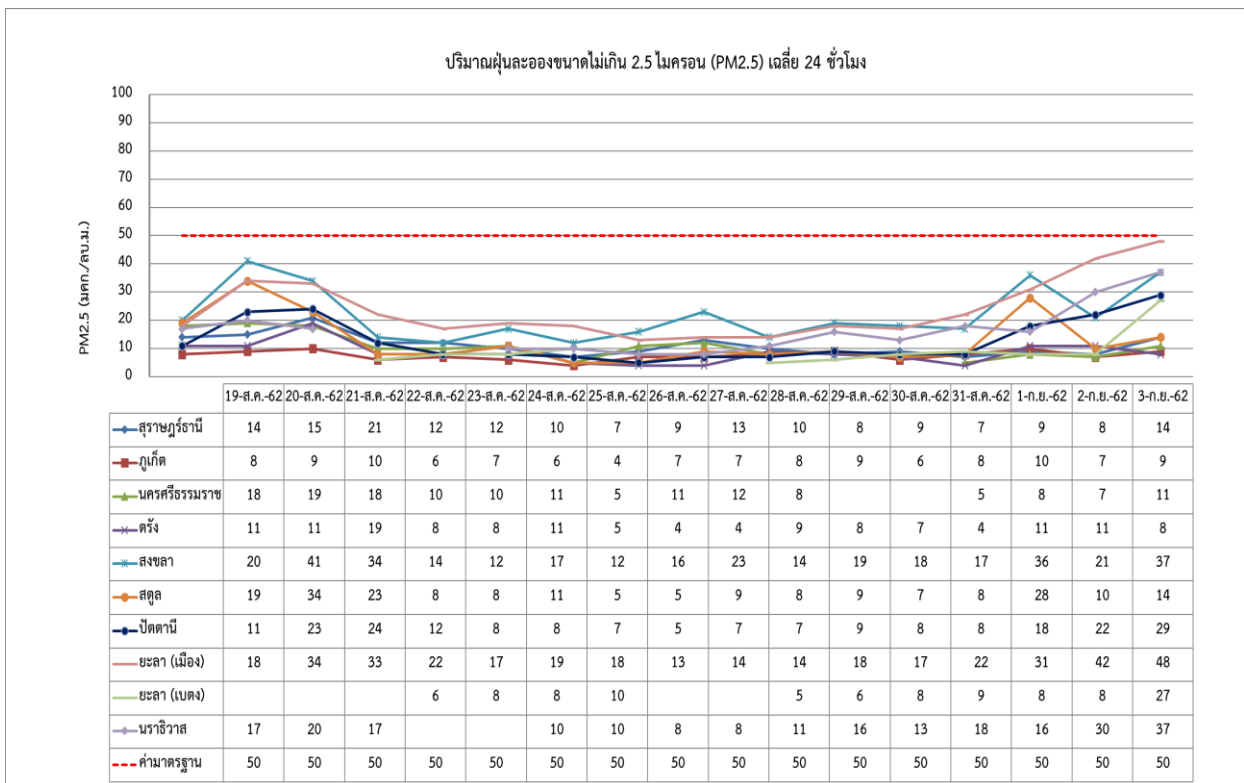
รูปที่ 3 จำนวนจุดที่เกิดไฟไหม้บนเกาะสุมาตรา แปลผลจากภาพถ่ายดาวเทียม TERRA

เมื่อวันที่ 3 กันยายน 2562

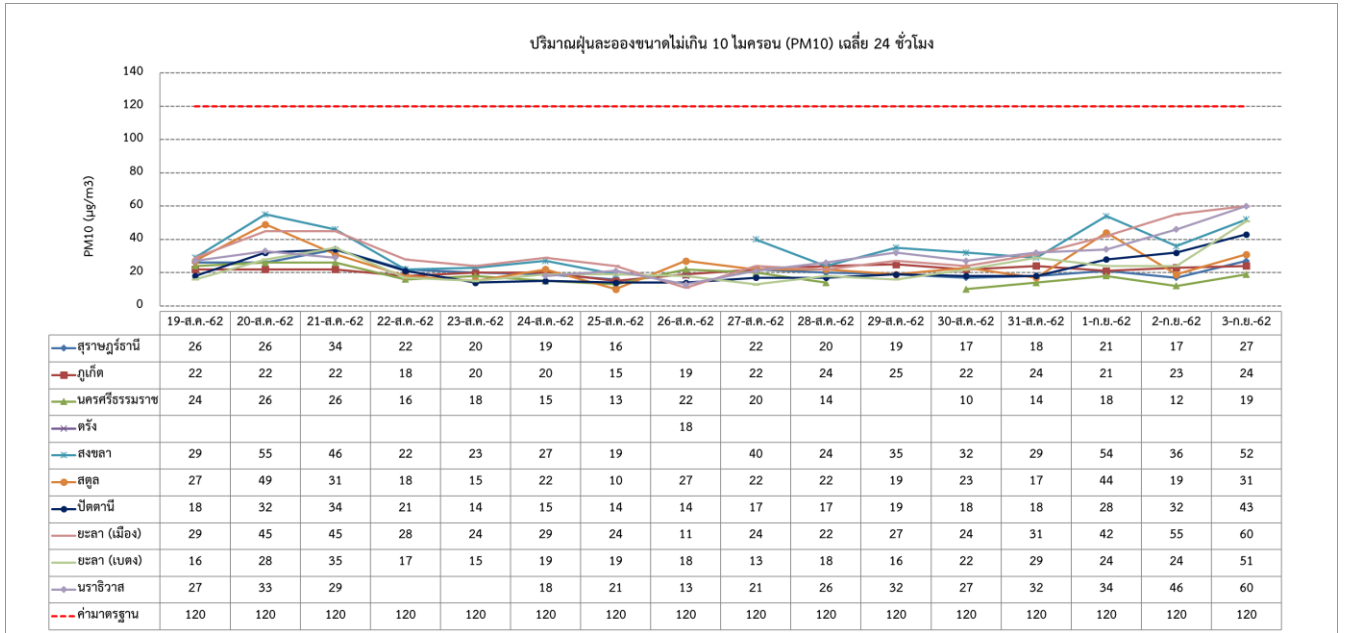
(แหล่งข้อมูล : เว็บไซต์ศูนย์เชี่ยวชาญด้านอุตุนิยมวิทยาแห่งอาเซียนสิงคโปร์ <http://asmc.asean.org/satellite-polar/>)



รูปที่ 4 แสดงการเปลี่ยนแปลงของจุดความร้อนบนเกาะสุมาตรา



รูปที่ 5 แสดงการเปลี่ยนแปลงของปริมาณฝุ่นละอองขนาดไม่เกิน 2.5 ไมครอน (PM<sub>2.5</sub>)



รูปที่ 6 แสดงการเปลี่ยนแปลงของปริมาณฝุ่นละอองขนาดไม่เกิน 10 ไมครอน (PM<sub>10</sub>)

ตารางที่ 3 แสดงข้อมูลอุตุนิยมวิทยาที่เกี่ยวข้อง (ข้อมูล ณ เวลา 7.00 น. วันที่ 3 กันยายน 2562)

จังหวัด	อุณหภูมิ (°C)	ความชื้นสัมพัทธ์ (%)	ความกดอากาศ (hPa)	ลม		ทัศนวิสัย (กม.)	ปริมาณน้ำฝน (มม.)
				ทิศทางลม	ความเร็ว (กม./ชม.)		
สุราษฎร์ธานี	24.0	100	1009.77	ลมสงบ	-	8.00	ไม่มีฝน
พังงา	25.0	97	1009.34	ลมสงบ	-	10.00	ไม่มีฝน
ภูเก็ต	25.1	97	1009.45	ลมสงบ	-	10.00	ไม่มีฝน
กระบี่	25.3	95	1009.99	ลมสงบ	-	10.00	ไม่มีฝน
นครศรีธรรมราช	24.8	87	1009.13	ลมสงบ	-	7.00	ไม่มีฝน
ตรัง	24.8	97	1010.14	ลมสงบ	-	9.00	ไม่มีฝน
พัทลุง	25.0	97	1009.71	ลมสงบ	-	8.00	ไม่มีฝน
สตูล	25.2	93	1010.90	ลมสงบ	-	10.00	ไม่มีฝน
สงขลา (หาดใหญ่)	27.0	80	1009.96	ทิศตะวันตกค่อนไปทางใต้	3.9	4.00	ไม่มีฝน
ปัตตานี	25.7	97	1009.53	ลมสงบ	-	6.00	ไม่มีฝน
ยะลา	25.0	94	1010.72	ลมสงบ	-	5.00	ไม่มีฝน
นราธิวาส	26.0	89	1009.69	ทิศตะวันตกค่อนไปทางใต้	5.6	8.00	ไม่มีฝน

(แหล่งข้อมูล : เว็บไซต์กรมอุตุนิยมวิทยา <https://www.tmd.go.th>)