

ฉบับที่ 22/2562

27 สิงหาคม 2562

เวลา 09.00 น.

สถานการณ์หมอกควันในพื้นที่ภาคใต้

ผลการตรวจวัดคุณภาพอากาศในของพื้นที่ภาคใต้ ในวันที่ 27 สิงหาคม 2562 พบ

1. ปริมาณฝุ่นละอองขนาดเล็กไม่เกิน 2.5 ไมครอน (PM_{2.5}) เฉลี่ย 24 ชั่วโมง มีค่าระหว่าง 4-23 ไมโครกรัมต่อลูกบาศก์เมตร

2. ปริมาณฝุ่นละอองขนาดเล็กไม่เกิน 10 ไมครอน (PM₁₀) เฉลี่ย 24 ชั่วโมง มีค่าระหว่าง 13-40 ไมโครกรัมต่อลูกบาศก์เมตร

คุณภาพอากาศโดยรวมอยู่ในระดับดีมาก ตามตารางที่ 1 และตารางที่ 2

ตารางที่ 1 แสดงค่าเฉลี่ย 24 ชั่วโมงของ PM_{2.5} , PM₁₀ ในพื้นที่ภาคใต้ วันที่ 27 สิงหาคม 2562 เวลา 09.00 น.

จังหวัด	พื้นที่	PM _{2.5} (มคก./ลบ.ม)	PM ₁₀ (มคก./ลบ.ม)	เกณฑ์คุณภาพ อากาศ
สุราษฎร์ธานี	ต.มะขามเตี้ย อ.เมือง	13	22	ดีมาก
ภูเก็ต	ต.ตลาดใหญ่ อ.เมือง	7	22	ดีมาก
นครศรีธรรมราช	ต.เขาพระบาท อ.เชียรใหญ่ (Mobile) ¹	12	20	ดีมาก
ตรัง	ต.บ้านควน อ.เมือง (Mobile) ²	4	N/A	ดีมาก
สงขลา	ต.หาดใหญ่ อ.หาดใหญ่	23	40	ดีมาก
สตูล	ต.พิมาน อ.เมือง	9	22	ดีมาก
ปัตตานี	ต.รูสะมิแล อ.เมือง (Mobile) ³	7	17	ดีมาก
ยะลา	ต.สะเตง อ.เมือง	14	24	ดีมาก
	ต.เบตง อ.เบตง ⁴	N/A	13	ดีมาก
นราธิวาส	ต.บางนาค อ.เมือง	8	21	ดีมาก
ค่ามาตรฐาน		50	120	-

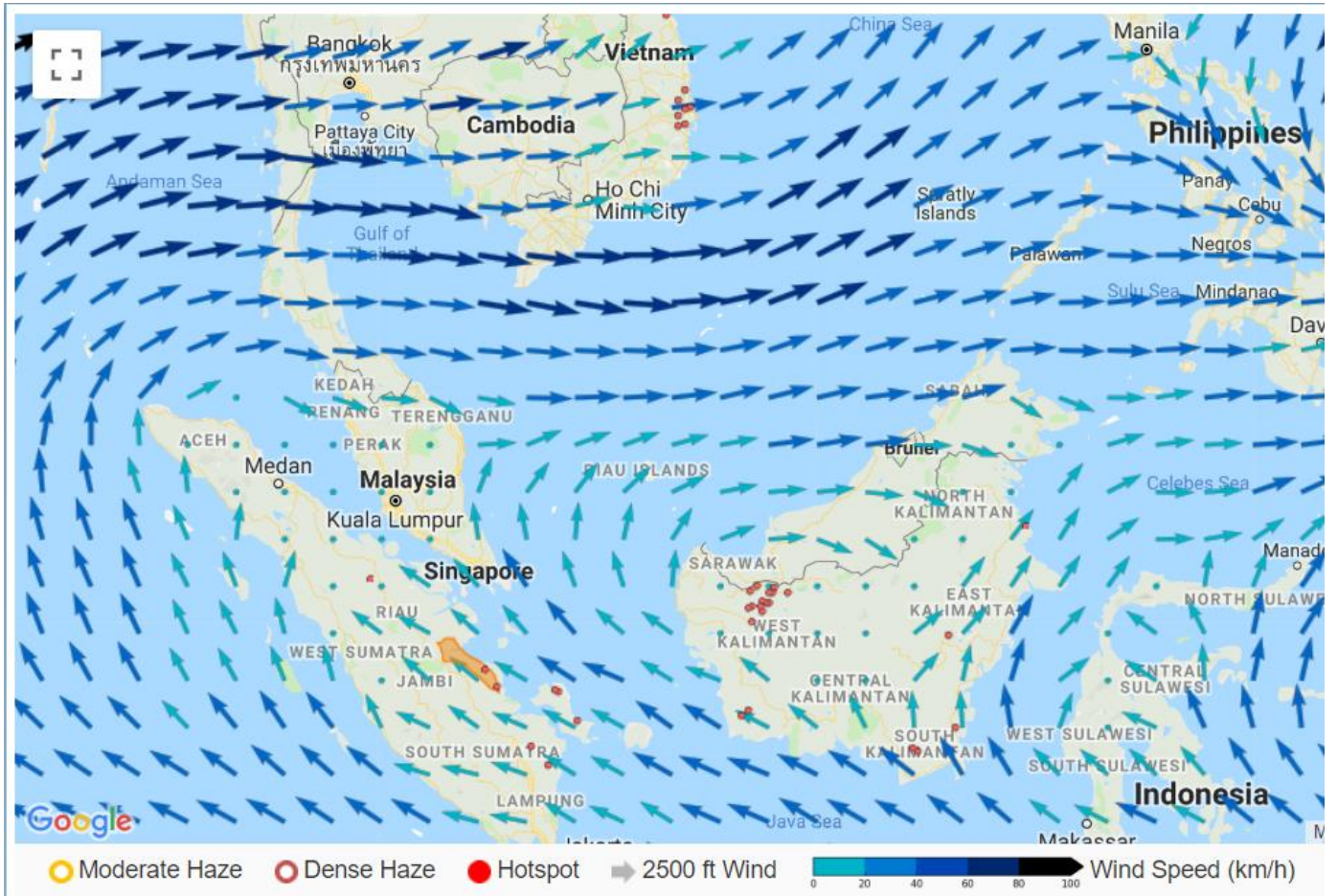
(แหล่งข้อมูล : เว็บไซต์กรมควบคุมมลพิษ <http://air4thai.pcd.go.th/webV2/>)

คำอธิบาย : ค่ามาตรฐาน PM_{2.5} เฉลี่ย 24 ชั่วโมง จะต้องไม่เกิน 50 ไมโครกรัมต่อลูกบาศก์เมตร (มคก./ลบ.ม.)

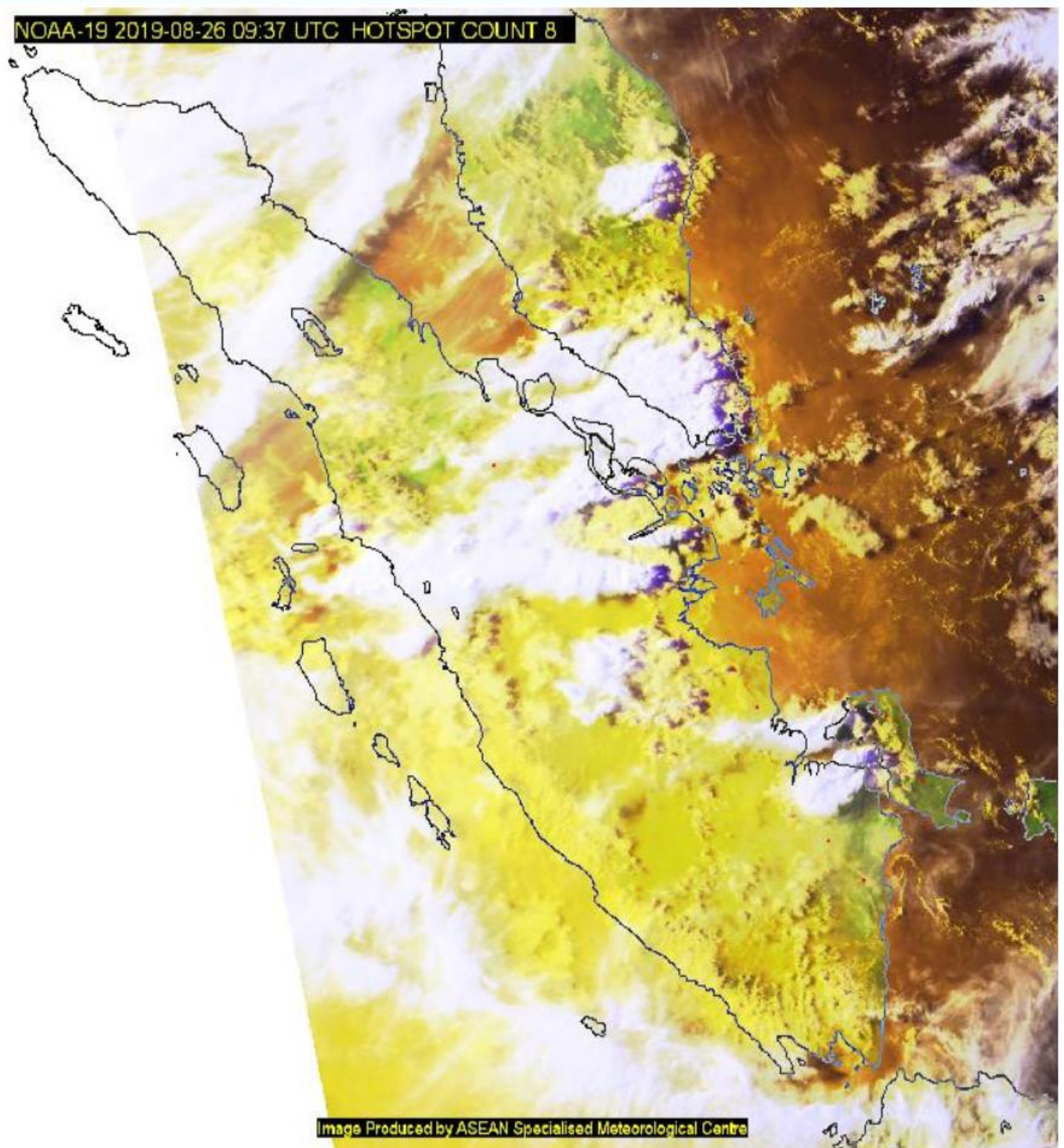
ค่ามาตรฐาน PM₁₀ เฉลี่ย 24 ชั่วโมง จะต้องไม่เกิน 120 ไมโครกรัมต่อลูกบาศก์เมตร (มคก./ลบ.ม.)

N/A : ไม่มีข้อมูล

- 1 : โรงพยาบาลส่งเสริมสุขภาพตำบลเขาพระบาท อ.เชียรใหญ่ จ.นครศรีธรรมราช (รถโมบาย) เริ่มทำการตรวจวัดวันที่ 4 สิงหาคม 2562
- 2 : สำนักทรัพยากรน้ำบาดาลเขต 6 ตรัง อ.เมือง จ.ตรัง (รถโมบาย) เริ่มทำการตรวจวัดวันที่ 28 กรกฎาคม 2562
- 3 : สำนักงานทรัพยากรธรรมชาติและสิ่งแวดล้อมจังหวัดปัตตานี อ.เมือง จ.ปัตตานี (รถโมบาย) เริ่มทำการตรวจวัดวันที่ 10 กรกฎาคม 2562
- 4 : สถานีตรวจวัดคุณภาพอากาศของสำนักงานทรัพยากรธรรมชาติและสิ่งแวดล้อมจังหวัดยะลา



รูปที่ 2 ตำแหน่งและจำนวนจุดความร้อน ทิศทางลม โชนอินโดจีน เมื่อวันที่ 26 สิงหาคม 2562
(แหล่งข้อมูล : เว็บไซต์ศูนย์เชี่ยวชาญด้านอุตุนิยมวิทยาแห่งอาเซียนสิงคโปร์ <http://asmc.asean.org>)

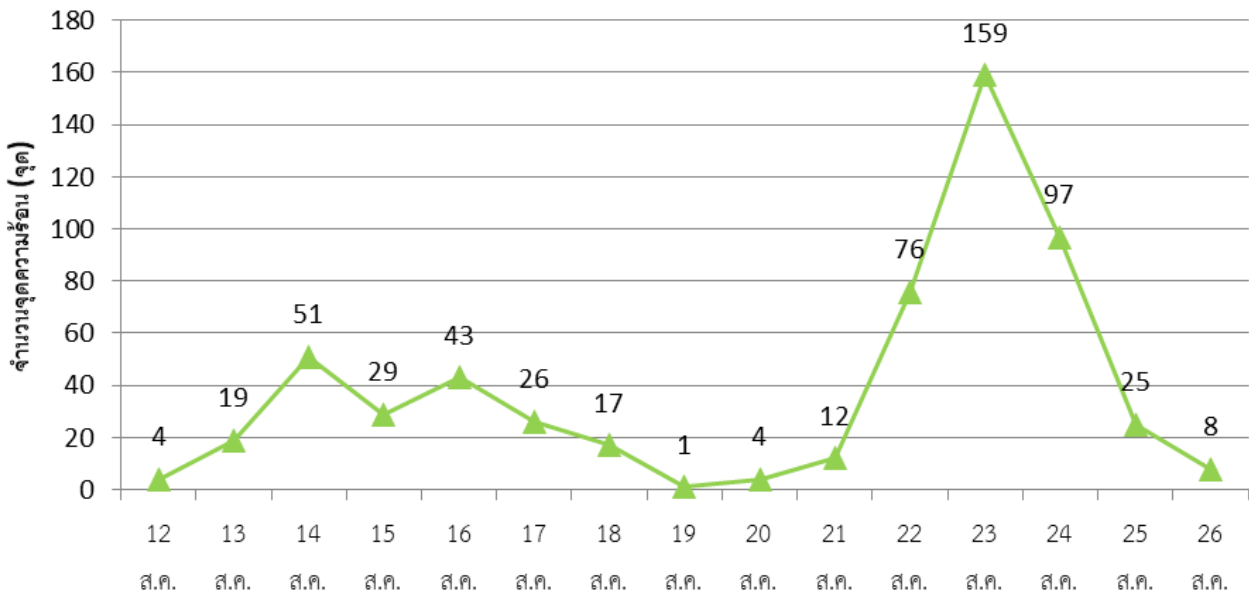


รูปที่ 3 จำนวนจุดที่เกิดไฟไหม้บนเกาะสุมาตรา แปลผลจากภาพถ่ายดาวเทียม NOAA-19

เมื่อวันที่ 26 สิงหาคม 2562

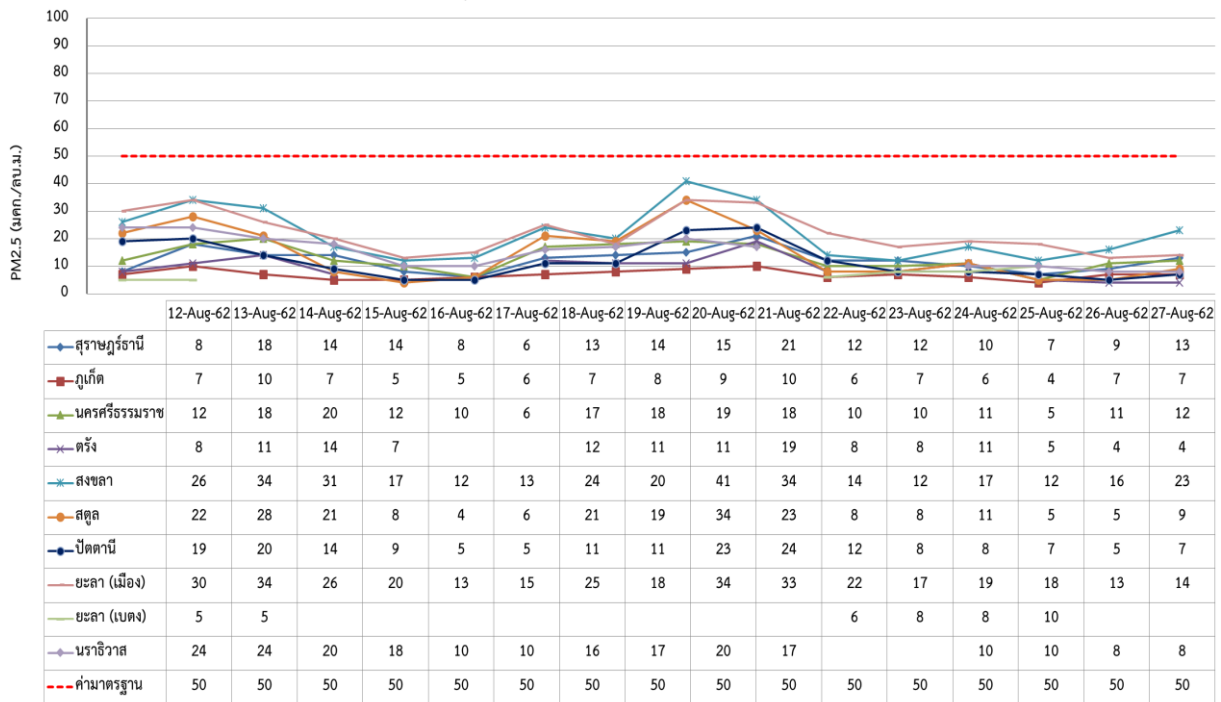
(แหล่งข้อมูล : เว็บไซต์ศูนย์เชี่ยวชาญด้านอุตุนิยมวิทยาแห่งอาเซียนสิงคโปร์ <http://asmc.asean.org/satellite-polar/>)

การเปลี่ยนแปลงจุดความร้อน (Hotspot) บนเกาะสุมาตรา ประเทศอินโดนีเซีย
ระหว่างวันที่ 12 - 26 ส.ค. 62

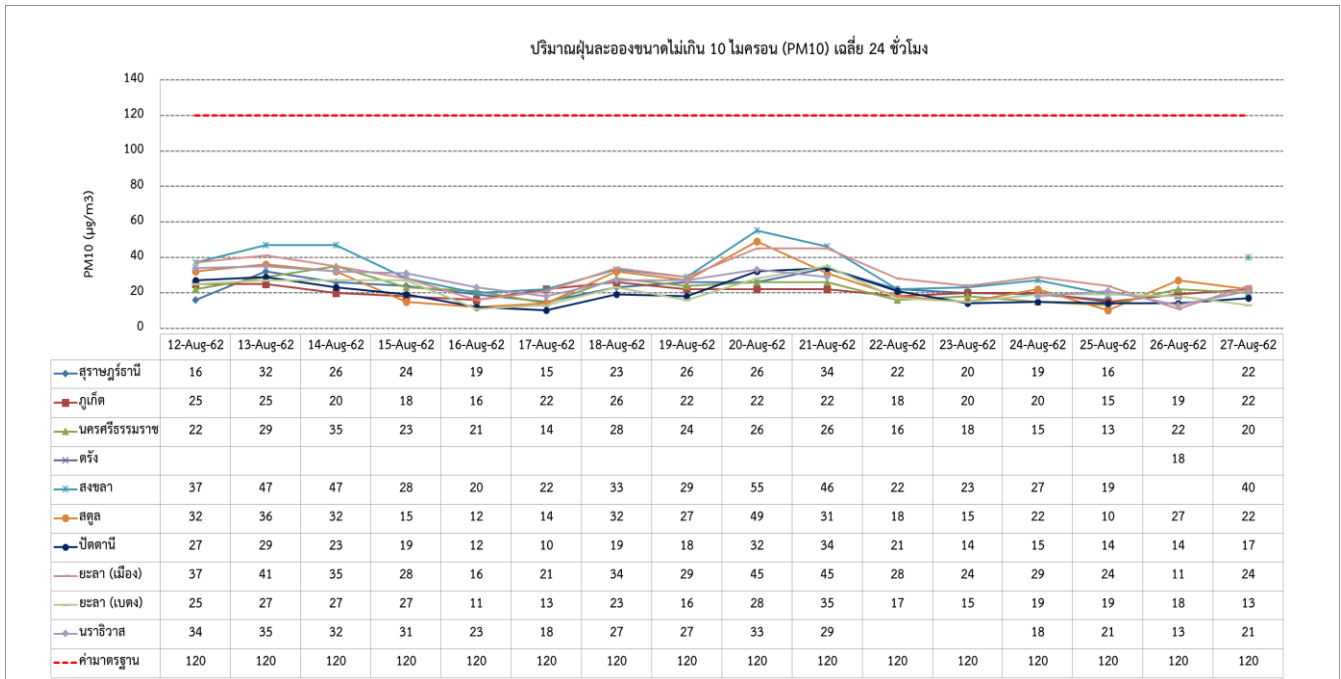


รูปที่ 4 แสดงการเปลี่ยนแปลงของจุดความร้อนบนเกาะสุมาตรา

ปริมาณฝุ่นละอองขนาดไม่เกิน 2.5 ไมครอน (PM2.5) เฉลี่ย 24 ชั่วโมง



รูปที่ 5 แสดงการเปลี่ยนแปลงของปริมาณฝุ่นละอองขนาดไม่เกิน 2.5 ไมครอน (PM_{2.5})



รูปที่ 6 แสดงการเปลี่ยนแปลงของปริมาณฝุ่นละอองขนาดไม่เกิน 10 ไมครอน (PM₁₀)

ตารางที่ 3 แสดงข้อมูลอุตุนิยมวิทยาที่เกี่ยวข้อง (ข้อมูล ณ เวลา 7.00 น. วันที่ 27 สิงหาคม 2562)

จังหวัด	อุณหภูมิ (°C)	ความชื้นสัมพัทธ์ (%)	ความกดอากาศ (hPa)	ลม		ทัศนวิสัย (กม.)	ปริมาณน้ำฝน (มม.)
				ทิศทางลม	ความเร็ว (กม./ชม.)		
สุราษฎร์ธานี	24.4	100	1009.63	ทิศตะวันออกเฉียงใต้ค่อนข้างไปทางใต้	3.7	8.00	ฝนเล็กน้อย
พังงา	23.0	96	1009.61	ทิศตะวันตกเฉียงใต้ค่อนข้างไปทางตะวันตก	9.3	10.00	9.2
ภูเก็ต	27.2	82	1009.43	ลมสงบ	-	10.00	ไม่มีฝน
กระบี่	25.7	89	1010.11	ลมสงบ	-	10.00	0.4
นครศรีธรรมราช	25.3	92	1006.39	ลมสงบ	-	10.00	0.1
ตรัง	23.7	97	1011.08	ลมสงบ	-	6.00	7
พัทลุง	23.6	93	1010.80	ทิศตะวันตกเฉียงเหนือค่อนข้างไปทางตะวันตก	7.4	8.00	4
สตูล	25.0	95	1010.35	ลมสงบ	-	10.00	ไม่มีฝน
สงขลา (หาดใหญ่)	24.7	98	1010.34		3.7	9.00	2.4
ปัตตานี	23.9	97	1010.20	ลมสงบ	-	8.00	ไม่มีฝน
ยะลา	23.8	97	1010.60	ทิศตะวันออกเฉียงใต้ค่อนข้างไปทางตะวันออก	3.7	7.00	ไม่มีฝน
นราธิวาส	24.0	91	1010.15	ลมสงบ	-	9.00	ไม่มีฝน

(แหล่งข้อมูล : เว็บไซต์กรมอุตุนิยมวิทยา <https://www.tmd.go.th>)