

ฉบับที่ 1/2562

6 สิงหาคม 2562

เวลา 14.00 น.

สถานการณ์หมอกควันในพื้นที่ภาคใต้

ผลการตรวจวัดคุณภาพอากาศในพื้นที่ภาคใต้ ในวันที่ 6 สิงหาคม 2562 เวลา 14.00 น. พบ

1. ปริมาณฝุ่นละอองขนาดเล็กไม่เกิน 2.5 ไมครอน (PM_{2.5}) เฉลี่ย 24 ชั่วโมง มีค่าระหว่าง 9 - 52 ไมโครกรัมต่อลูกบาศก์เมตร

2. ปริมาณฝุ่นละอองขนาดเล็กไม่เกิน 10 ไมครอน (PM₁₀) เฉลี่ย 24 ชั่วโมง มีค่าระหว่าง 27 - 66 ไมโครกรัมต่อลูกบาศก์เมตร

คุณภาพอากาศโดยรวมอยู่ในระดับดีมากจนถึงเริ่มมีผลกระทบต่อสุขภาพในพื้นที่อำเภอเชียรใหญ่ จังหวัดนครศรีธรรมราช ประชาชนทั่วไปควรเฝ้าระวังสุขภาพ ควรลดระยะเวลาการทำงานกลางแจ้ง หรือใช้อุปกรณ์ป้องกันตนเองหากมีความจำเป็นรายละเอียด ตามตารางที่ 1 และตารางที่ 2

ตารางที่ 1 แสดงค่าเฉลี่ย 24 ชั่วโมงของ PM_{2.5} , PM₁₀ ในพื้นที่ภาคใต้ วันที่ 6 สิงหาคม 2562 เวลา 14.00 น.

จังหวัด	พื้นที่	PM _{2.5} (มคก./ลบ.ม)	PM ₁₀ (มคก./ลบ.ม)	เกณฑ์คุณภาพ อากาศ
สุราษฎร์ธานี	ต.มะขามเตี้ย อ.เมือง	12	27	ดีมาก
ภูเก็ต	ต.ตลาดใหญ่ อ.เมือง	9	27	ดีมาก
นครศรีธรรมราช	ต.เขาพระบาท อ.เชียรใหญ่ (Mobile) ¹	52	66	เริ่มมีผลกระทบต่อสุขภาพ
ตรัง	ต.บ้านควน อ.เมือง (Mobile) ²	25*	N/A	ดีมาก
สงขลา	ต.หาดใหญ่ อ.หาดใหญ่	41	58	ปานกลาง
สตูล	ต.พิมาน อ.เมือง	32	43	ดี
ปัตตานี	ต.รูสะมิแล อ.เมือง (Mobile) ³	33	48	ดี
ยะลา	ต.สะเตง อ.เมือง	44	56	ปานกลาง
	ต.เบตง อ.เบตง ⁴	12*	41	ดีมาก
นราธิวาส	ต.บางนาค อ.เมือง	48	65	ปานกลาง
ค่ามาตรฐาน		50	120	-

(แหล่งข้อมูล : เว็บไซต์กรมควบคุมมลพิษ <http://air4thai.pcd.go.th/webV2/>)

คำอธิบาย : ค่ามาตรฐาน PM_{2.5} เฉลี่ย 24 ชั่วโมง จะต้องไม่เกิน 50 ไมโครกรัมต่อลูกบาศก์เมตร (มคก./ลบ.ม.)

ค่ามาตรฐาน PM₁₀ เฉลี่ย 24 ชั่วโมง จะต้องไม่เกิน 120 ไมโครกรัมต่อลูกบาศก์เมตร (มคก./ลบ.ม.)

N/A : ไม่มีข้อมูล

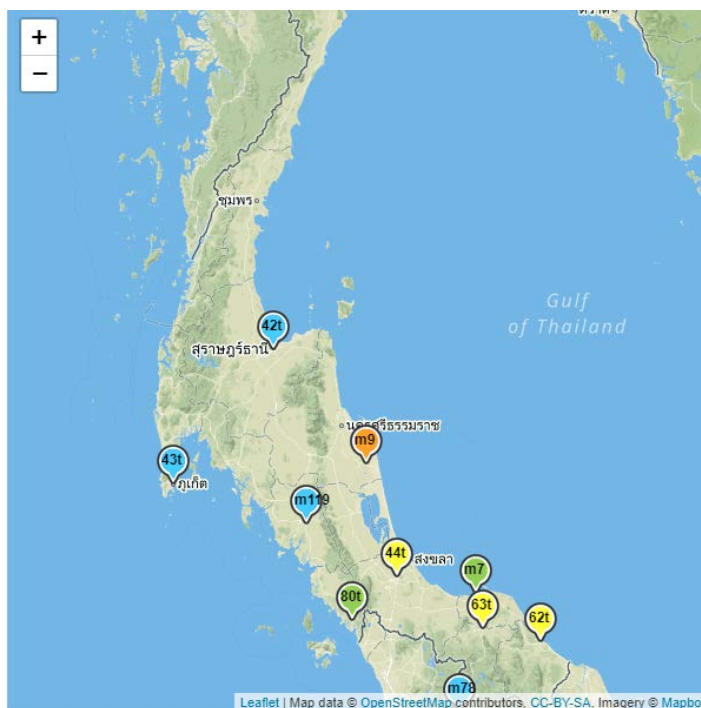
- 1 : โรงพยาบาลส่งเสริมสุขภาพตำบลเขาพระบาท อ.เชียรใหญ่ จ.นครศรีธรรมราช (รถโมบาย) เริ่มทำการตรวจวัดวันที่ 4 สิงหาคม 2562
- 2 : สำนักทรัพยากรน้ำบาดาลเขต 6 ตรัง อ.เมือง จ.ตรัง (รถโมบาย) เริ่มทำการตรวจวัดวันที่ 28 กรกฎาคม 2562
- 3 : สำนักงานทรัพยากรธรรมชาติและสิ่งแวดล้อมจังหวัดปัตตานี อ.เมือง จ.ปัตตานี (รถโมบาย) เริ่มทำการตรวจวัดวันที่ 10 กรกฎาคม 2562
- 4 : สถานีตรวจวัดคุณภาพอากาศของสำนักงานทรัพยากรธรรมชาติและสิ่งแวดล้อมจังหวัดยะลา

* : ข้อมูล ณ วันที่ 6 สิงหาคม 2562 เวลา 9.00 น.

ตารางที่ 2 เกณฑ์คุณภาพอากาศสำหรับประเทศไทย

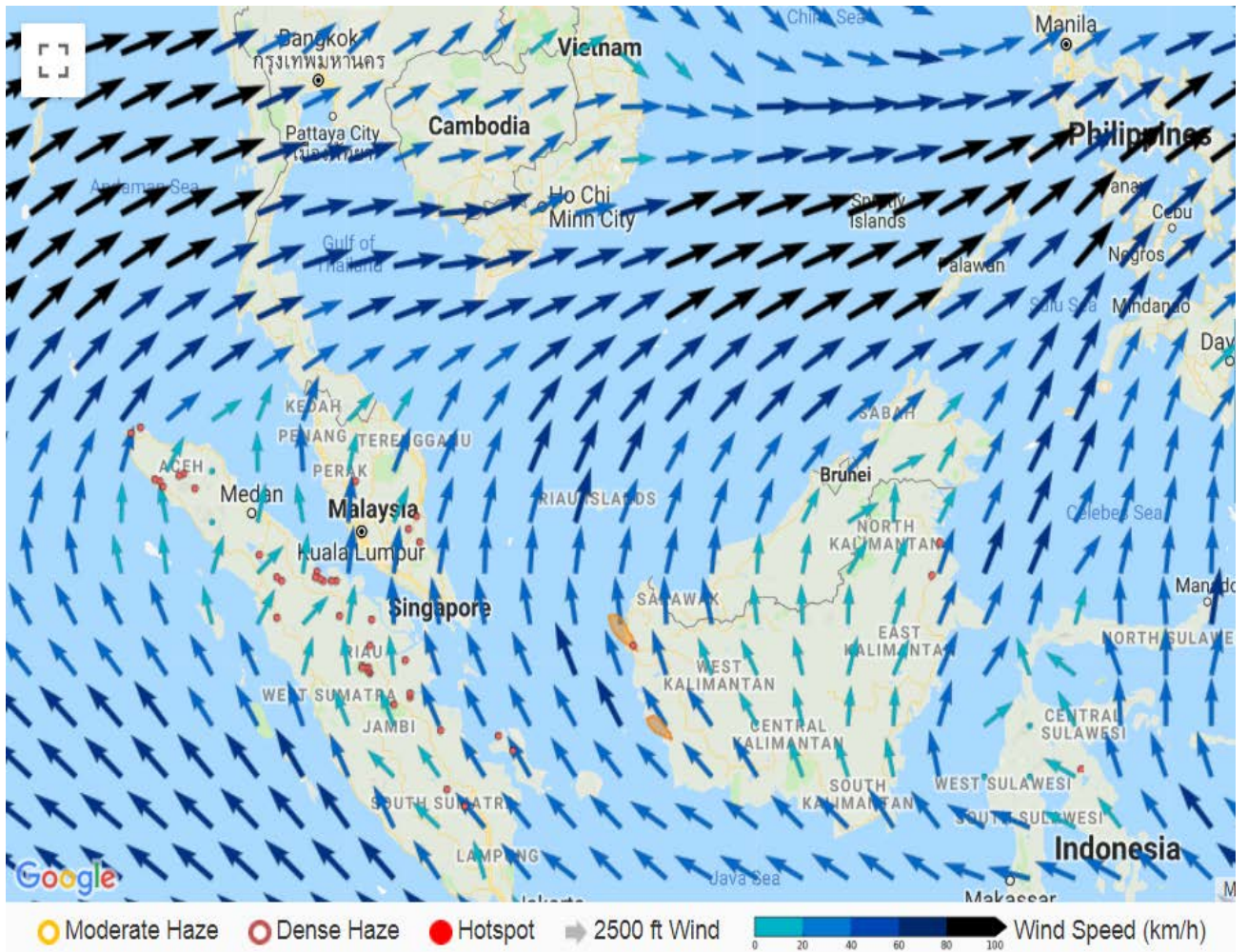
PM _{2.5} (มคก./ลบ.ม.)	PM ₁₀ (มคก./ลบ.ม.)	คุณภาพอากาศ	สีที่ใช้	ข้อความแจ้งเตือน
0 - 25	0 - 50	ดีมาก	ฟ้า	คุณภาพอากาศดีมาก เหมาะสำหรับกิจกรรมกลางแจ้ง และการท่องเที่ยว
26 - 37	51 - 80	ดี	เขียว	คุณภาพอากาศดี สามารถทำกิจกรรมกลางแจ้งและการท่องเที่ยวได้ตามปกติ
38 - 50	81 - 120	ปานกลาง	เหลือง	<u>ประชาชนทั่วไป</u> : สามารถทำกิจกรรมกลางแจ้งได้ตามปกติ <u>ผู้ที่ต้องดูแลสุขภาพเป็นพิเศษ</u> : หากมีอาการเบื้องต้น เช่น ไอ หายใจลำบาก ระคายเคืองตา ควรลดระยะเวลาการทำกิจกรรมกลางแจ้ง
51 - 90	121 - 180	เริ่มมีผลกระทบต่อสุขภาพ	ส้ม	<u>ประชาชนทั่วไป</u> : ควรเฝ้าระวังสุขภาพ ถ้ามีอาการเบื้องต้น เช่น ไอ หายใจลำบาก ระคายเคืองตา ควรลดระยะเวลาการทำกิจกรรมกลางแจ้ง หรือใช้อุปกรณ์ป้องกันตนเองหากมีความจำเป็น <u>ผู้ที่ต้องดูแลสุขภาพเป็นพิเศษ</u> : ควรลดระยะเวลาการทำกิจกรรมกลางแจ้งหรือใช้อุปกรณ์ป้องกันตนเองหากมีความจำเป็น ถ้ามีอาการทางสุขภาพ เช่น ไอ หายใจลำบาก ตาอักเสบ แสบหน้าอก ปวดศีรษะ หัวใจเต้นไม่เป็นปกติ คลื่นไส้ อ่อนเพลีย ควรปรึกษาแพทย์
มากกว่า 90	มากกว่า 180	มีผลกระทบต่อสุขภาพ	แดง	ทุกคนควรหลีกเลี่ยงกิจกรรมกลางแจ้ง หลีกเลี่ยงพื้นที่ที่มีมลพิษทางอากาศสูง หรือใช้อุปกรณ์ป้องกันตนเองหากมีความจำเป็น หากมีอาการทางสุขภาพควรปรึกษาแพทย์

(แหล่งข้อมูล : เว็บไซต์กรมควบคุมมลพิษ <http://air4thai.pcd.go.th/webV2/>)

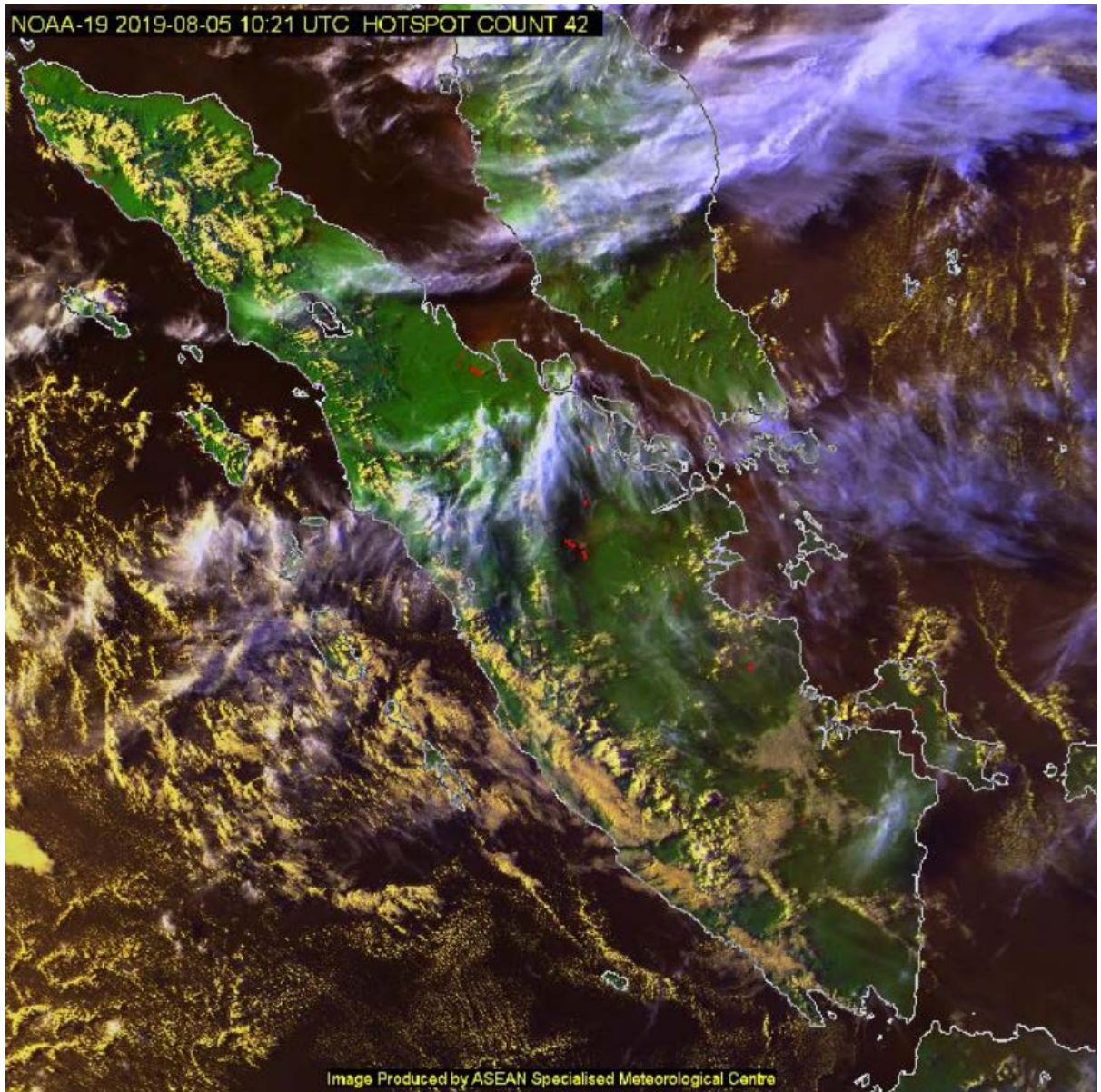


รูปที่ 1 คุณภาพอากาศพื้นที่ภาคใต้ตอนล่าง เมื่อวันที่ 6 สิงหาคม 2562 เวลา 14.00 น.

(แหล่งข้อมูล : เว็บไซต์กรมควบคุมมลพิษ <http://air4thai.pcd.go.th/webV2/>)



รูปที่ 2 ตำแหน่งและจำนวนจุดความร้อน ทิศทางลม โซนอินโดจีน เมื่อวันที่ 5 สิงหาคม 2562
 (แหล่งข้อมูล : เว็บไซต์ศูนย์เชี่ยวชาญด้านอุตุนิยมวิทยาแห่งอาเซียนสิงคโปร์ <http://asmc.asean.org>)

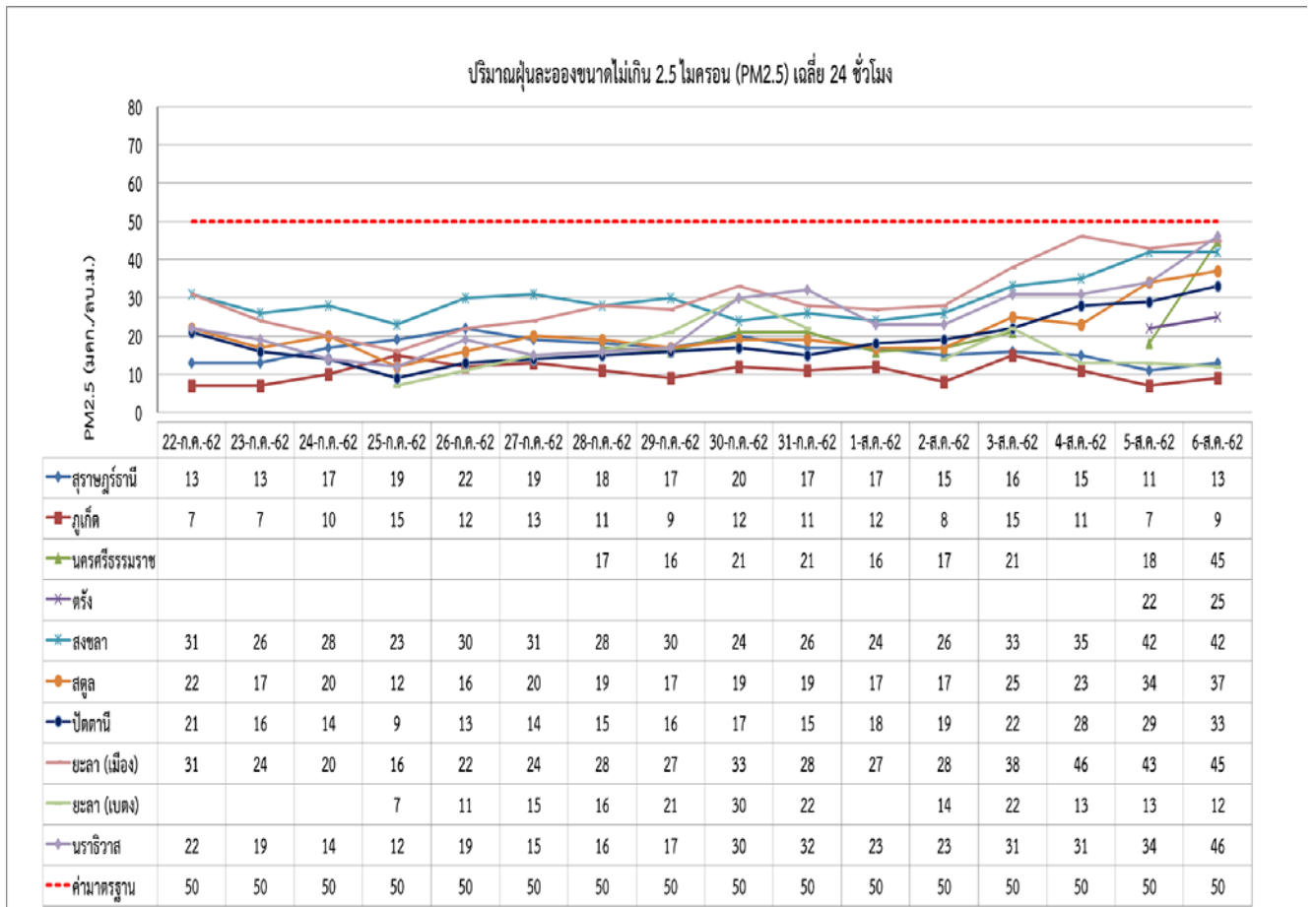


รูปที่ 3 จำนวนจุดที่เกิดไฟไหม้บนเกาะสุมาตรา แปรผลจากภาพถ่ายดาวเทียม NOAA-19
เมื่อวันที่ 5 สิงหาคม 2562

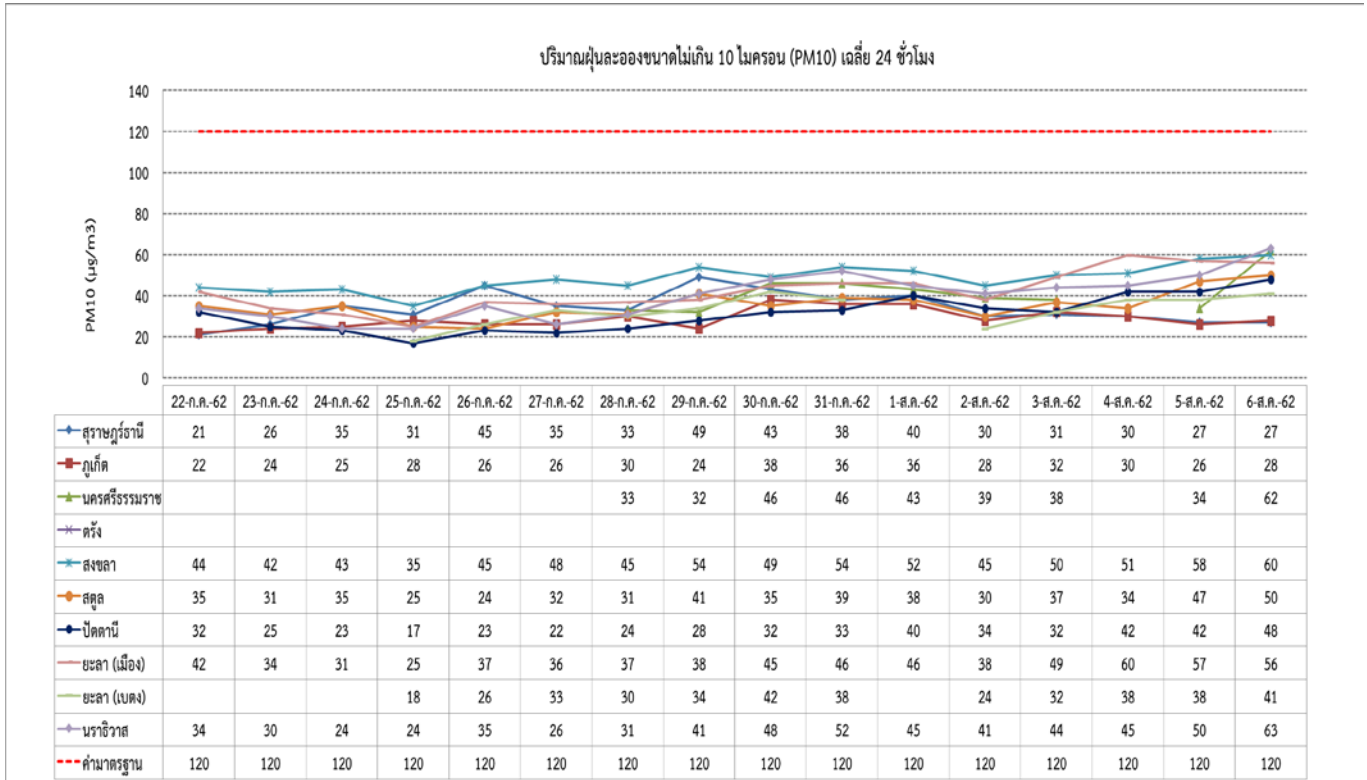
(แหล่งข้อมูล : เว็บไซต์ศูนย์เชี่ยวชาญด้านอุตุนิยมวิทยาแห่งอาเซียนสิงคโปร์ <http://asmc.asean.org/satellite-polar/>)



รูปที่ 4 แสดงการเปลี่ยนแปลงของจุดความร้อนบนเกาะสุมาตรา



รูปที่ 5 แสดงการเปลี่ยนแปลงของปริมาณฝุ่นละอองขนาดไม่เกิน 2.5 ไมครอน (PM_{2.5}) เวลา 9.00 น.



รูปที่ 6 แสดงการเปลี่ยนแปลงของปริมาณฝุ่นละอองขนาดไม่เกิน 10 ไมครอน (PM₁₀) เวลา 9.00 น.

ตารางที่ 3 แสดงข้อมูลอุตุนิยมวิทยาที่เกี่ยวข้อง (ข้อมูล ณ วันที่ 6 สิงหาคม 2562 เวลา 13.00 น.)

จังหวัด	อุณหภูมิ (°C)	ความชื้นสัมพัทธ์ (%)	ความกดอากาศ (hPa)	ลม		ทัศนวิสัย (กม.)	ปริมาณน้ำฝน (มม.)
				ทิศทางลม	ความเร็ว		
สุราษฎร์ธานี	34.6	53	1006.98	ทิศตะวันตกก่อนไปทางตะวันตกเฉียงใต้	13	10.00	ไม่มีฝน
พังงา	31.3	67	1008.22	ทิศตะวันตกก่อนไปทางตะวันตกเฉียงใต้	18.5	10.00	ไม่มีฝน
ภูเก็ต	33.0	58	1007.75	ทิศตะวันตกก่อนไปทางตะวันตกเฉียงใต้	9.3	10.00	ไม่มีฝน
กระบี่	32.2	71	1008.26	ทิศตะวันตกเฉียงใต้	22.2	10.00	ไม่มีฝน
นครศรีธรรมราช	34.1	50	1006.83	ทิศตะวันตกก่อนไปทางตะวันตกเฉียงใต้	5.6	10.00	ไม่มีฝน
ตรัง	33.9	46	1007.55	ทิศตะวันตก	13	14.00	ไม่มีฝน
พัทลุง	34.8	42	1006.46	ทิศตะวันตก	9.3	12.00	ไม่มีฝน
สตูล	32.3	62	1007.78	ลมสงบ	-	10.00	ไม่มีฝน
สงขลา (หาดใหญ่)	34.8	43	1006.99	ทิศตะวันตกก่อนไปทางตะวันตกเฉียงใต้	18.5	10.00	ไม่มีฝน
ปัตตานี	33.5	59	1006.49	ทิศตะวันตกเฉียงใต้	7.4	10.00	ไม่มีฝน
ยะลา	32.5	60	1007.71	ทิศใต้ก่อนไปทางตะวันตกเฉียงใต้	5.6	8.00	ไม่มีฝน
นราธิวาส	32.0	53	1007.75	ลมสงบ	-	10.00	ไม่มีฝน

(แหล่งข้อมูล : เว็บไซต์กรมอุตุนิยมวิทยา <https://www.tmd.go.th>)

สำนักงานสิ่งแวดล้อมภาคที่ 16 ถนนกาญจนวนิช ตำบลเขารูปช้าง อำเภอเมือง จังหวัดสงขลา โทร.074-311882 ต่อ 15