

สถานการณ์หมอกควันในพื้นที่ภาคใต้ตอนล่าง

ผลการตรวจวัดคุณภาพอากาศในของพื้นที่ภาคใต้ตอนล่าง ในวันที่ 17 สิงหาคม 2561 พบ

1. ปริมาณฝุ่นละอองขนาดเล็กไม่เกิน 2.5 ไมครอน (PM_{2.5}) เฉลี่ย 24 ชั่วโมง มีค่าระหว่าง 14-37 ไมโครกรัมต่อลูกบาศก์เมตร

2. ปริมาณฝุ่นละอองขนาดเล็กไม่เกิน 10 ไมครอน (PM₁₀) เฉลี่ย 24 ชั่วโมง มีค่าระหว่าง 22-51 ไมโครกรัมต่อลูกบาศก์เมตร

คุณภาพอากาศโดยรวมอยู่ในระดับดีจนถึงดีมาก รายละเอียด ตามตารางที่ 1 และตารางที่ 2 ตารางที่ 1 แสดงค่าเฉลี่ย 24 ชั่วโมงของ PM_{2.5} , PM₁₀ ในพื้นที่ภาคใต้ วันที่ 17 สิงหาคม 2561 เวลา 07.00 น.

จังหวัด	พื้นที่	PM _{2.5} (มคก./ลบ.ม)	PM ₁₀ (มคก./ลบ.ม)	เกณฑ์คุณภาพอากาศ
สุราษฎร์ธานี	ต.มะขามเตี้ย อ.เมือง	#	22	ดีมาก
ภูเก็ต	ต.ตลาดใหญ่ อ.เมือง	#	28	ดีมาก
นครศรีธรรมราช	ต.ในเมือง อ.เมือง	-	-	-
ตรัง	ต.หาดสำราญ อ.หาดสำราญ	-	-	-
สงขลา	ต.หาดใหญ่ อ.หาดใหญ่	23	44	ดีมาก
สตูล	ต.พิมาน อ.เมือง	14	27	ดีมาก
ปัตตานี	ต.รูสะมิแล อ.เมือง	#	-	-
ยะลา	ต.สะเตง อ.เมือง	37	50	ดี
ยะลา	ต.เบตง อ.เบตง	-	-	-
นราธิวาส	ต.บางนาค อ.เมือง	35	51	ดี
ค่ามาตรฐาน		50	120	-

(แหล่งข้อมูล : เว็บไซต์กรมควบคุมมลพิษ <http://air4thai.pcd.go.th/webV2/>)

คำอธิบาย : # ไม่มีเครื่องมือตรวจวัด

- ไม่มีข้อมูล ณ วันที่ 17 สิงหาคม 2561 เวลา 7.00 น.

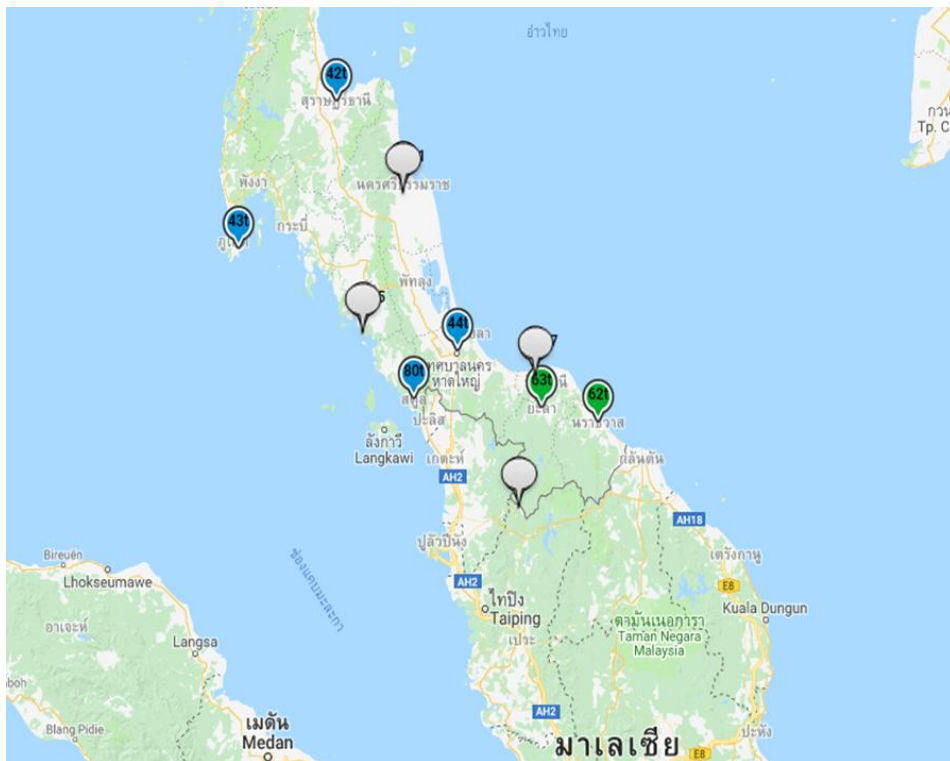
ค่ามาตรฐาน PM_{2.5} เฉลี่ย 24 ชั่วโมง จะต้องไม่เกิน 50 ไมโครกรัมต่อลูกบาศก์เมตร (มคก./ลบ.ม.)

ค่ามาตรฐาน PM₁₀ เฉลี่ย 24 ชั่วโมง จะต้องไม่เกิน 120 ไมโครกรัมต่อลูกบาศก์เมตร (มคก./ลบ.ม.)

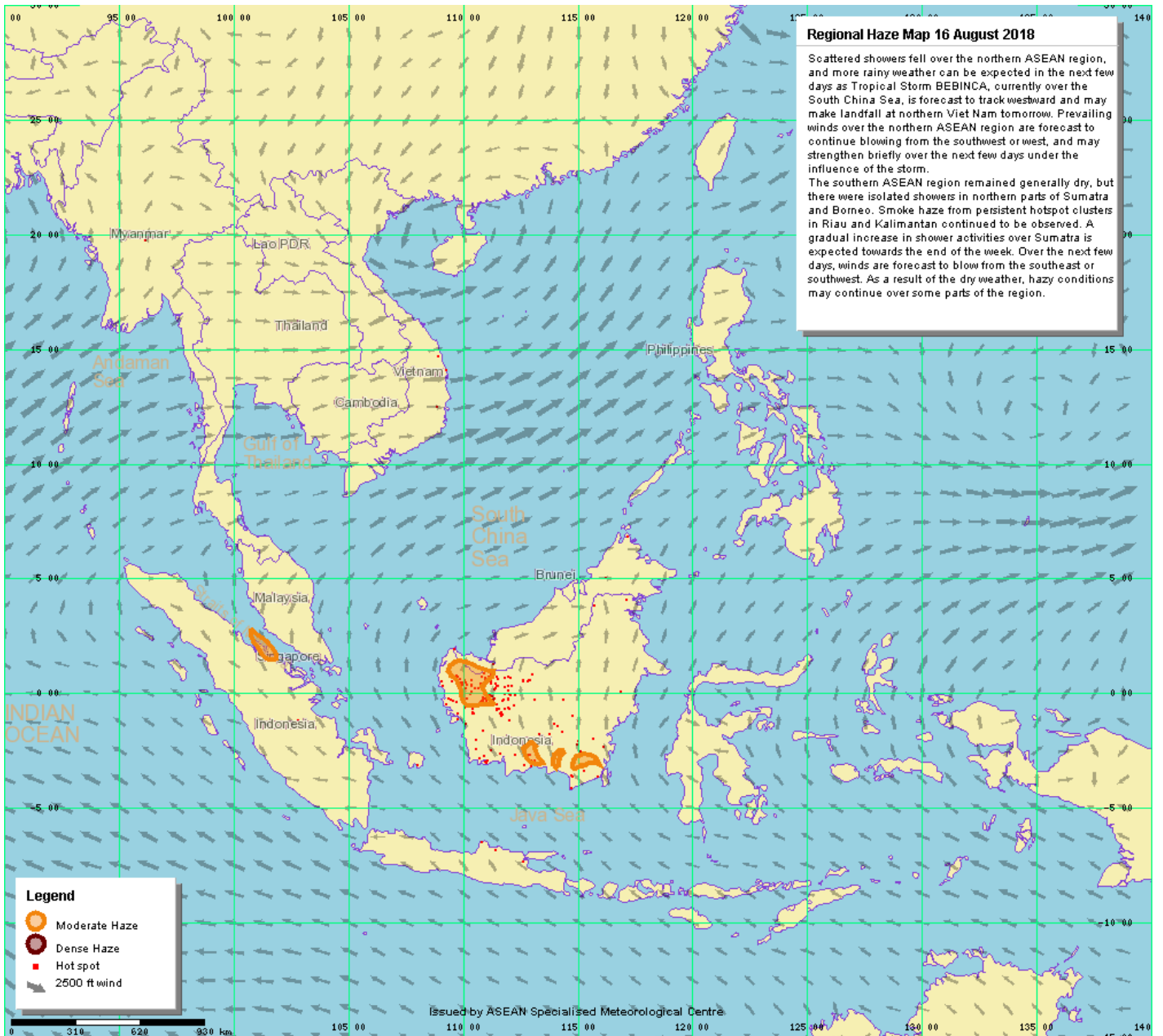
ตารางที่ 2 เกณฑ์คุณภาพอากาศสำหรับประเทศไทย

PM _{2.5} (มคก./ลบ.ม.)	PM ₁₀ (มคก./ลบ.ม.)	คุณภาพอากาศ	สีที่ใช้	ข้อความแจ้งเตือน
0 - 25	0 - 50	ดีมาก	ฟ้า	คุณภาพอากาศดีมาก เหมาะสำหรับกิจกรรมกลางแจ้ง และการท่องเที่ยว
26 - 37	51 - 80	ดี	เขียว	คุณภาพอากาศดี สามารถทำกิจกรรมกลางแจ้งและการท่องเที่ยวได้ตามปกติ
38 - 50	81 - 120	ปานกลาง	เหลือง	<u>ประชาชนทั่วไป</u> : สามารถทำกิจกรรมกลางแจ้งได้ตามปกติ <u>ผู้ที่ต้องดูแลสุขภาพเป็นพิเศษ</u> : หากมีอาการเบื้องต้น เช่น ไอ หายใจลำบาก ระคายเคืองตา ควรลดระยะเวลาการทำกิจกรรมกลางแจ้ง
51 - 90	121 - 180	เริ่มมีผลกระทบต่อสุขภาพ	ส้ม	<u>ประชาชนทั่วไป</u> : ควรเฝ้าระวังสุขภาพ ถ้ามีอาการเบื้องต้น เช่น ไอ หายใจลำบาก ระคายเคืองตา ควรลดระยะเวลาการทำกิจกรรมกลางแจ้ง หรือใช้อุปกรณ์ป้องกันตนเองหากมีความจำเป็น <u>ผู้ที่ต้องดูแลสุขภาพเป็นพิเศษ</u> : ควรลดระยะเวลาการทำกิจกรรมกลางแจ้งหรือใช้อุปกรณ์ป้องกันตนเองหากมีความจำเป็น ถ้ามีอาการทางสุขภาพ เช่น ไอ หายใจลำบาก ตาอักเสบ แน่นหน้าอก ปวดศีรษะ หัวใจเต้นไม่เป็นปกติ คลื่นไส้ อ่อนเพลีย ควรปรึกษาแพทย์
มากกว่า 90	มากกว่า 180	มีผลกระทบต่อสุขภาพ	แดง	ทุกคนควรหลีกเลี่ยงกิจกรรมกลางแจ้ง หลีกเลี่ยงพื้นที่ที่มีมลพิษทางอากาศสูง หรือใช้อุปกรณ์ป้องกันตนเอง หากมีความจำเป็น หากมีอาการทางสุขภาพควรปรึกษาแพทย์

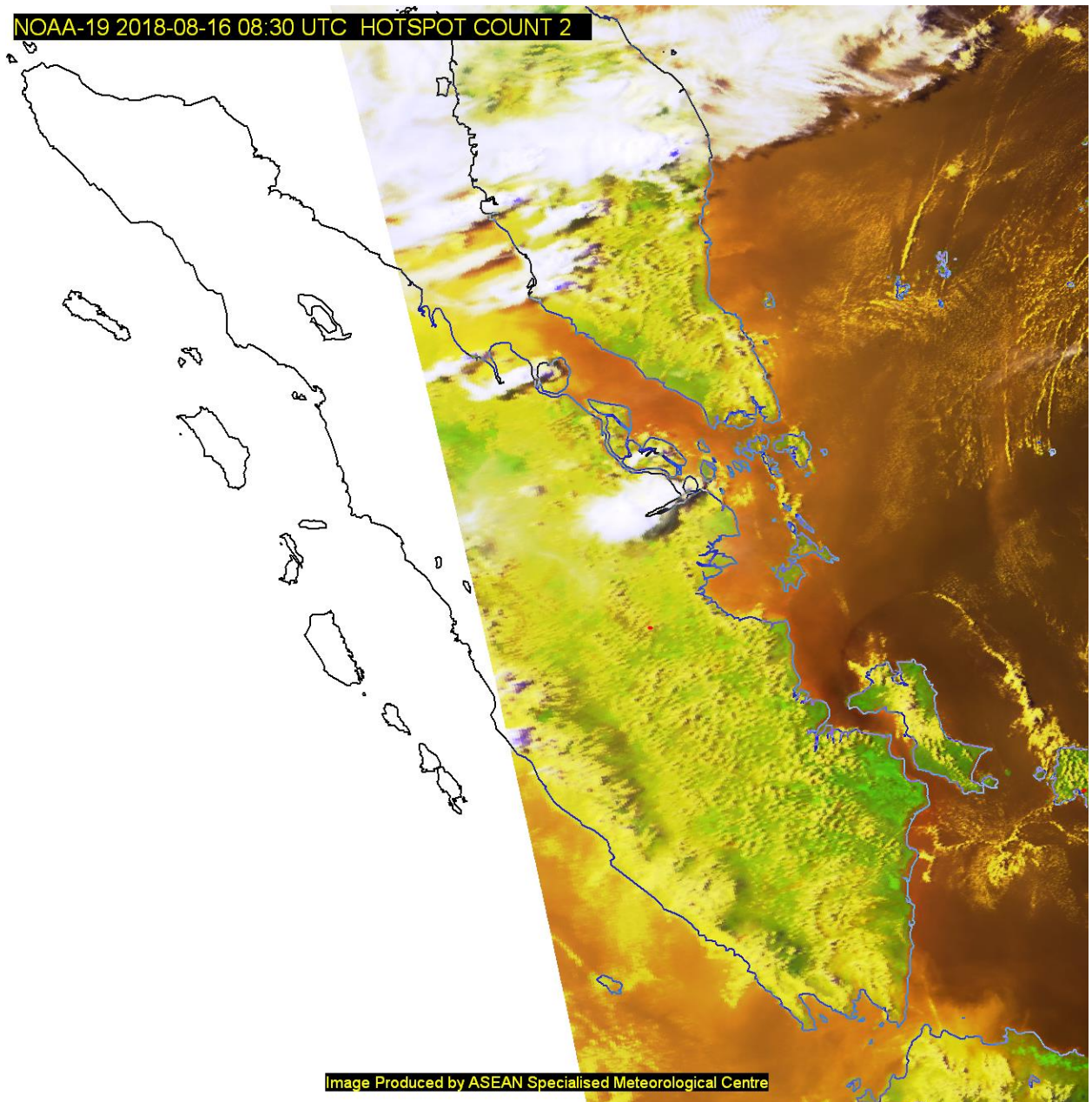
(แหล่งข้อมูล : เว็บไซต์กรมควบคุมมลพิษ <http://air4thai.pcd.go.th/webV2/>)



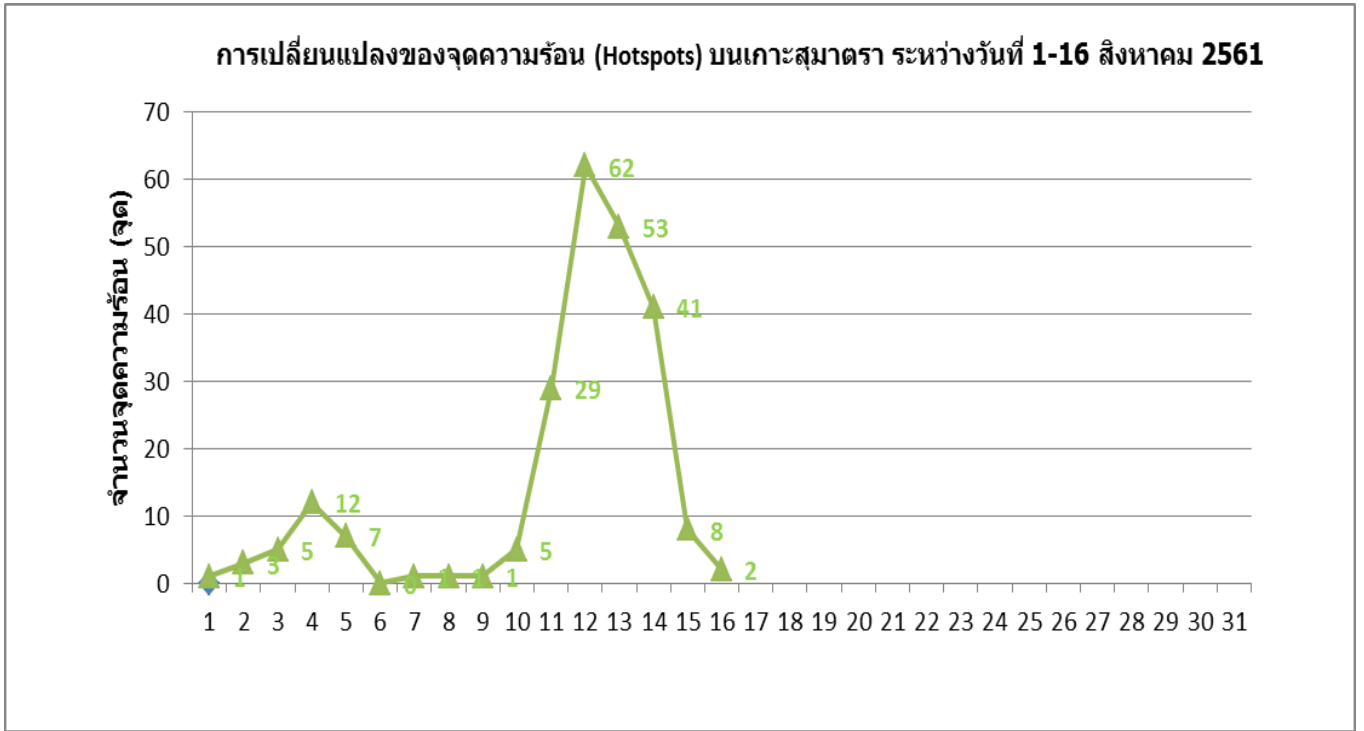
รูปที่ 1 คุณภาพอากาศพื้นที่ภาคใต้ตอนล่าง เมื่อวันที่ 17 สิงหาคม 2561
(แหล่งข้อมูล : เว็บไซต์กรมควบคุมมลพิษ <http://air4thai.pcd.go.th/webV2/>)



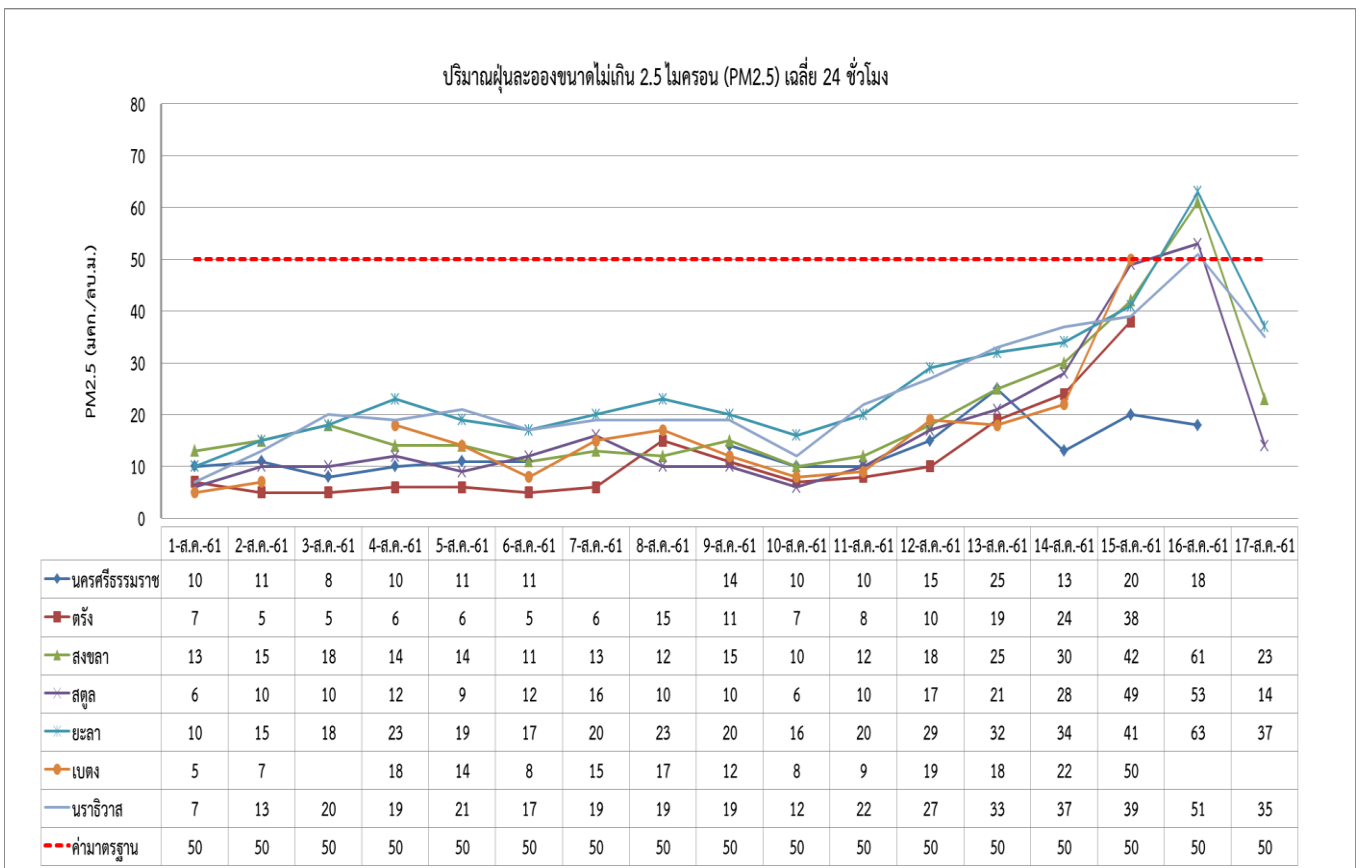
รูปที่ 2 ตำแหน่งและจำนวนจุดความร้อน ทิศทางลม โซนอินโดจีน เมื่อวันที่ 16 สิงหาคม 2561
(แหล่งข้อมูล : เว็บไซต์ศูนย์เชี่ยวชาญด้านอุตุนิยมวิทยาแห่งอาเซียนสิงคโปร์ <http://asmc.asean.org>)



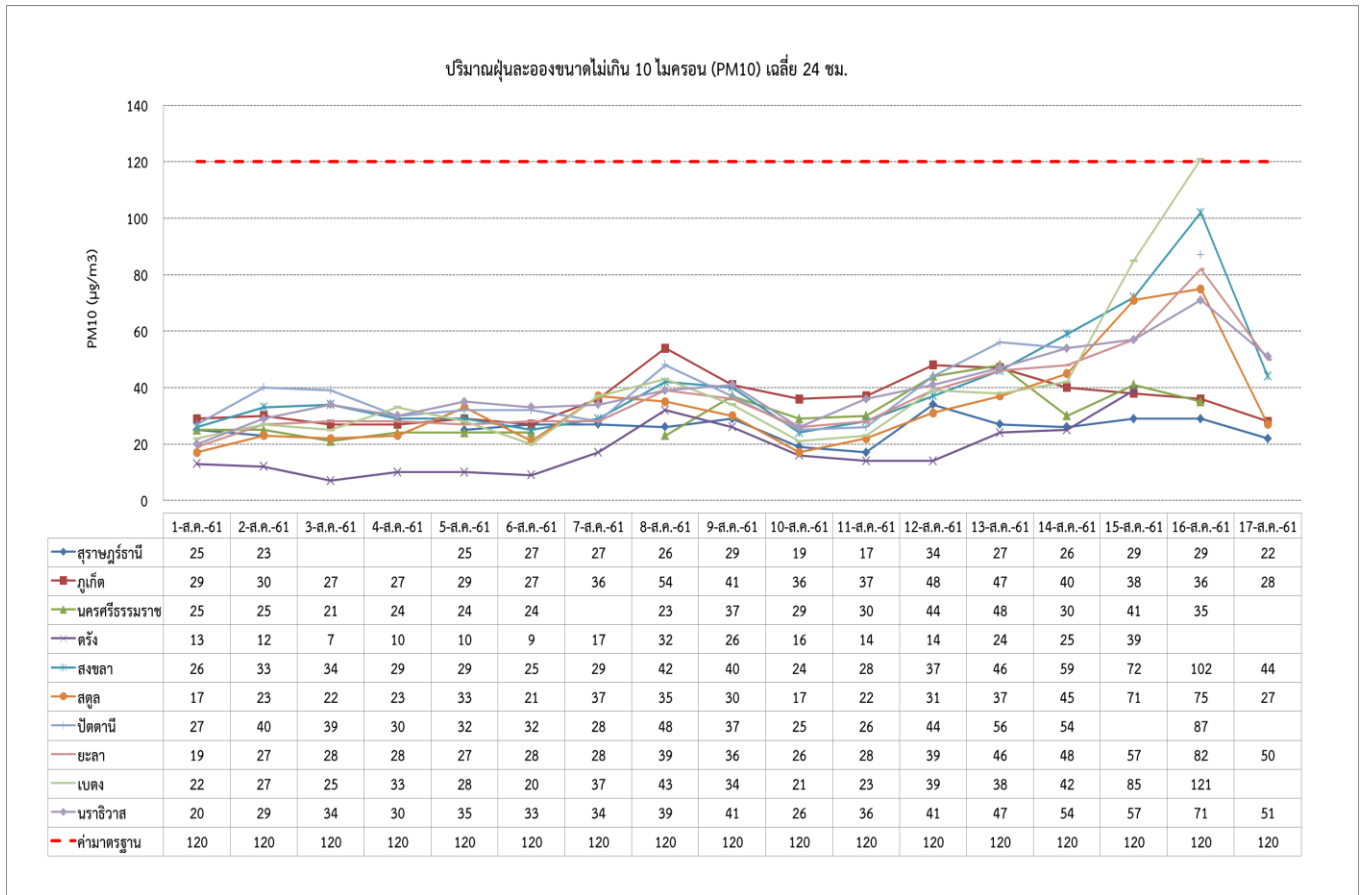
รูปที่ 3 จำนวนจุดที่เกิดไฟไหม้บนเกาะสุมาตรา แปลผลจากภาพถ่ายดาวเทียม NOAA-19
 เมื่อวันที่ 16 สิงหาคม 2561
 (แหล่งข้อมูล : เว็บไซต์ศูนย์เชี่ยวชาญด้านอุตุนิยมวิทยาแห่งอาเซียนสิงคโปร์
<http://asmc.asean.org/satellite-polar/>)



รูปที่ 4 แสดงการเปลี่ยนแปลงของจุดความร้อนบนเกาะสุมาตรา



รูปที่ 5 แสดงการเปลี่ยนแปลงของปริมาณฝุ่นละอองขนาดไม่เกิน 2.5 ไมครอน (PM_{2.5})



รูปที่ 6 แสดงการเปลี่ยนแปลงของปริมาณฝุ่นละอองขนาดไม่เกิน 10 ไมครอน (PM₁₀) ตารางที่ 3 แสดงข้อมูลอุตุนิยมวิทยาที่เกี่ยวข้อง (ข้อมูล ณ เวลา 7.00 น. วันที่ 17 สิงหาคม 2561)

จังหวัด	อุณหภูมิ (°C)	ความชื้นสัมพัทธ์ (%)	ความกดอากาศ (hPa)	ลม		ทัศนวิสัย (กม.)	ปริมาณน้ำฝน (มม.)
				ทิศทางลม	ความเร็ว		
สุราษฎร์ธานี	24.6	96	1005.9	ทิศตะวันตกเฉียงใต้	3.7	9.0	ฝนเล็กน้อย
พังงา	27.9	85	1006.4	ทิศตะวันตกเฉียงใต้ก่อนไปทางตะวันตก	7.4	10.0	ไม่มีฝน
ภูเก็ต	28.8	83	1006.3	ทิศตะวันตกเฉียงใต้ก่อนไปทางตะวันตก	14.8	10.0	ไม่มีฝน
กระบี่	24.8	94	1009.3	ลมสงบ	-	10.0	ไม่มีฝน
นครศรีธรรมราช	26.2	90	1006.0	ลมสงบ	-	10.0	ฝนเล็กน้อย
ตรัง	25.5	88	998.6	ทิศใต้	5.6	10.0	ไม่มีฝน
พัทลุง	27.9	82	1005.9	ทิศตะวันตกเฉียงเหนือ	13.0	8.0	ไม่มีฝน
สตูล	25.7	93	1006.9	ทิศตะวันตก	9.3	10.0	ไม่มีฝน
สงขลา	27.6	79	1006.5	ทิศตะวันออก	9.3	10.0	ไม่มีฝน
ปัตตานี	26.0	80	999.5	ทิศตะวันตก	11.1	10.0	ไม่มีฝน
ยะลา	24.6	90	1007.2	ทิศตะวันตก	3.7	10.0	ไม่มีฝน
นราธิวาส	18.2	99	1002.8	ทิศตะวันตก	13.0	8.0	ไม่มีฝน

(แหล่งข้อมูล : เว็บไซต์กรมอุตุนิยมวิทยา <https://www.tmd.go.th>)