

สถานการณ์หมอกควันในพื้นที่ภาคใต้ตอนล่าง

ผลการตรวจวัดคุณภาพอากาศในของพื้นที่ภาคใต้ตอนล่าง ในวันที่ 16 สิงหาคม 2561 พบ

1. ปริมาณฝุ่นละอองขนาดเล็กไม่เกิน 2.5 ไมครอน (PM_{2.5}) เฉลี่ย 24 ชั่วโมง มีค่าระหว่าง 18-63 ไมโครกรัมต่อลูกบาศก์เมตร
2. ปริมาณฝุ่นละอองขนาดเล็กไม่เกิน 10 ไมครอน (PM₁₀) เฉลี่ย 24 ชั่วโมง มีค่าระหว่าง 29-121 ไมโครกรัมต่อลูกบาศก์เมตร

คุณภาพอากาศโดยรวมอยู่ในระดับดีมากจนถึงเริ่มมีผลกระทบต่อสุขภาพในบางพื้นที่ ได้แก่ สงขลา สตูล ยะลา เบตง และนราธิวาส ประชาชนทั่วไปควรเฝ้าระวังสุขภาพ ควรลดระยะเวลาการทำกิจกรรมการแจ้ง หรือใช้อุปกรณ์ป้องกันตนเองหากมีความจำเป็นรายละเอียด ตามตารางที่ 1 และตารางที่ 2

ตารางที่ 1 แสดงค่าเฉลี่ย 24 ชั่วโมงของ PM_{2.5} , PM₁₀ ในพื้นที่ภาคใต้ วันที่ 16 สิงหาคม 2561 เวลา 09.00 น.

จังหวัด	พื้นที่	PM _{2.5} (มคก./ลบ.ม)	PM ₁₀ (มคก./ลบ.ม)	เกณฑ์คุณภาพอากาศ
สุราษฎร์ธานี	ต.มะขามเตี้ย อ.เมือง	#	29	ดีมาก
ภูเก็ต	ต.ตลาดใหญ่ อ.เมือง	#	36	ดีมาก
นครศรีธรรมราช	ต.ในเมือง อ.เมือง	18	35	ดีมาก
ตรัง	ต.หาดสำราญ อ.หาดสำราญ	-	-	-
สงขลา	ต.หาดใหญ่ อ.หาดใหญ่	61	102	เริ่มมีผลกระทบต่อสุขภาพ
สตูล	ต.พิมาน อ.เมือง	53	75	เริ่มมีผลกระทบต่อสุขภาพ
ปัตตานี	ต.รูสะมิแล อ.เมือง	#	87	ปานกลาง
ยะลา	ต.สะเตง อ.เมือง	63	82	เริ่มมีผลกระทบต่อสุขภาพ
ยะลา	ต.เบตง อ.เบตง	-	121	เริ่มมีผลกระทบต่อสุขภาพ
นราธิวาส	ต.บางนาค อ.เมือง	51	71	เริ่มมีผลกระทบต่อสุขภาพ
ค่ามาตรฐาน		50	120	-

(แหล่งข้อมูล : เว็บไซต์กรมควบคุมมลพิษ <http://air4thai.pcd.go.th/webV2/>)

คำอธิบาย : # ไม่มีเครื่องมือตรวจวัด

- ไม่มีข้อมูล ณ วันที่ 16 สิงหาคม 2561 เวลา 9.00 น.

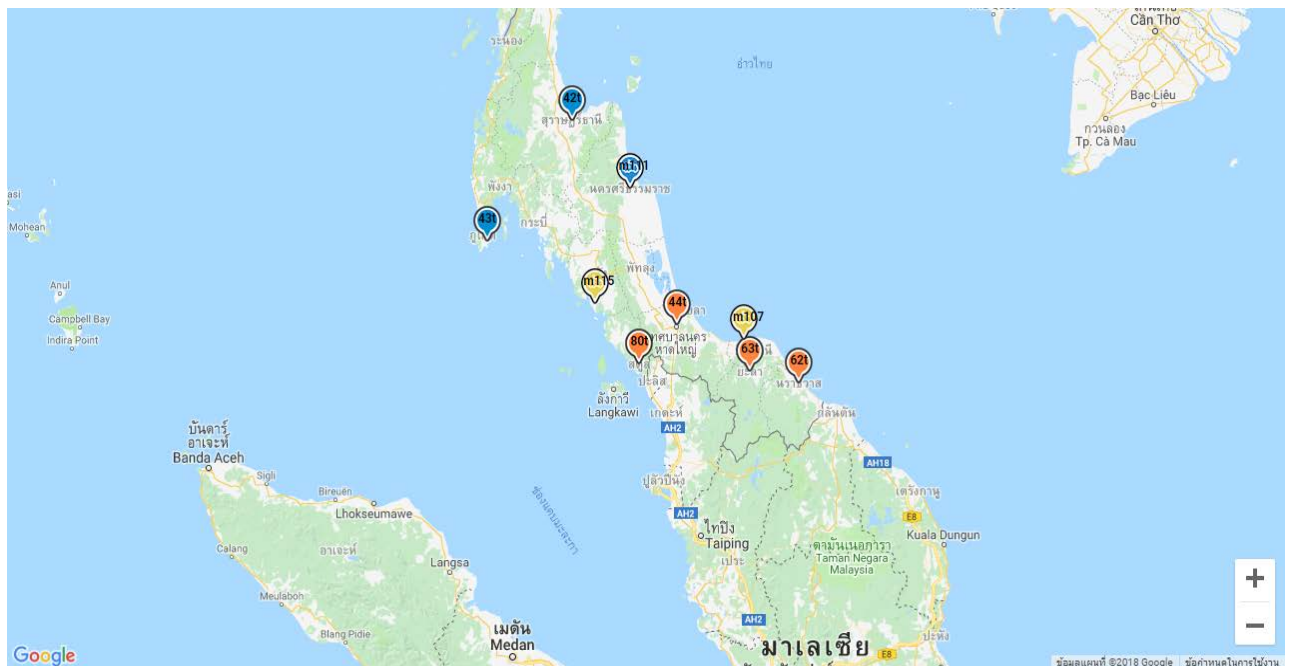
ค่ามาตรฐาน PM_{2.5} เฉลี่ย 24 ชั่วโมง จะต้องไม่เกิน 50 ไมโครกรัมต่อลูกบาศก์เมตร (มคก./ลบ.ม.)

ค่ามาตรฐาน PM₁₀ เฉลี่ย 24 ชั่วโมง จะต้องไม่เกิน 120 ไมโครกรัมต่อลูกบาศก์เมตร (มคก./ลบ.ม.)

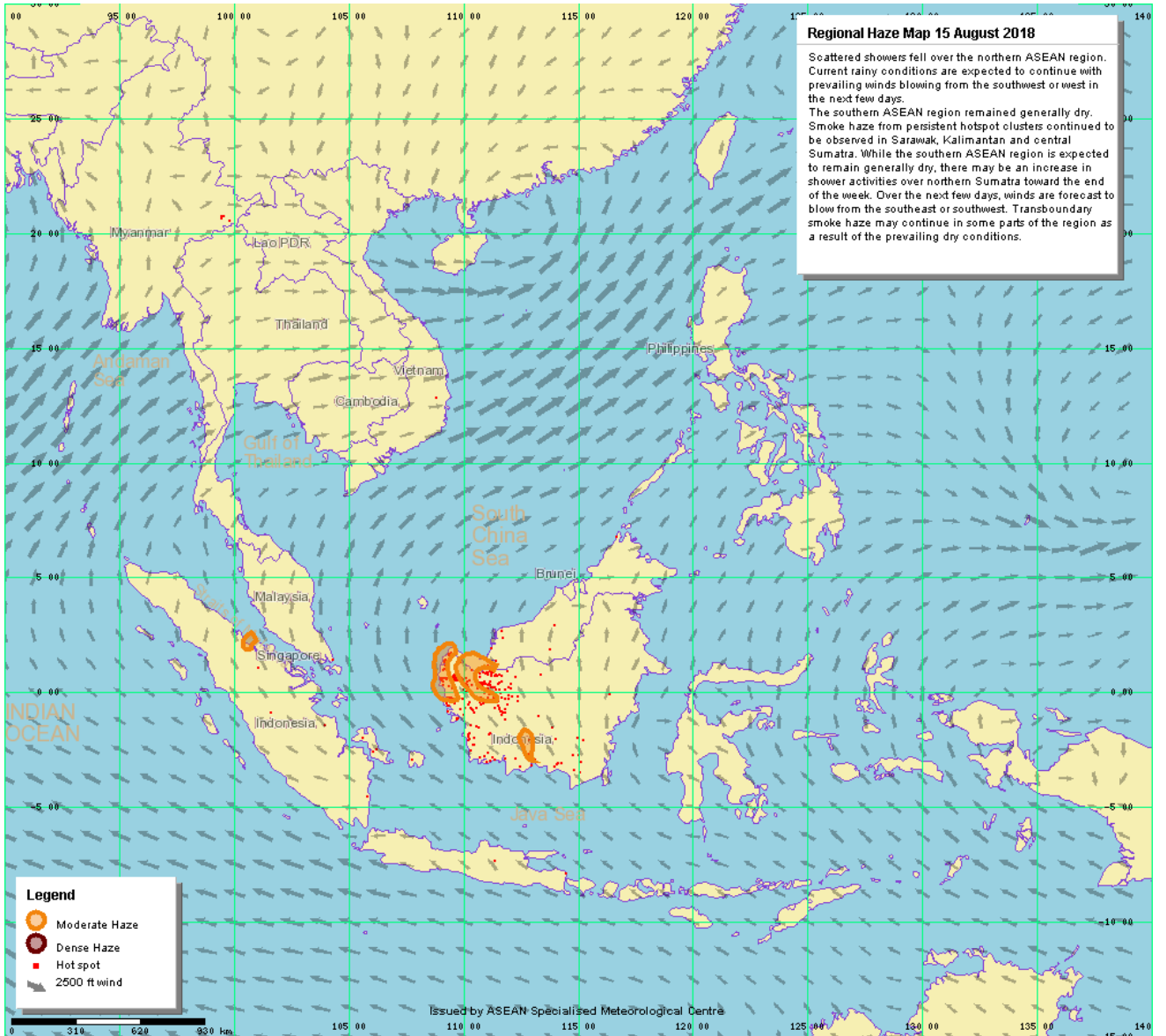
ตารางที่ 2 เกณฑ์คุณภาพอากาศสำหรับประเทศไทย

PM _{2.5} (มคก./ลบ.ม.)	PM ₁₀ (มคก./ลบ.ม.)	คุณภาพอากาศ	สีที่ใช้	ข้อความแจ้งเตือน
0 - 25	0 - 50	ดีมาก	ฟ้า	คุณภาพอากาศดีมาก เหมาะสำหรับกิจกรรมกลางแจ้งและการท่องเที่ยว
26 - 37	51 - 80	ดี	เขียว	คุณภาพอากาศดี สามารถทำกิจกรรมกลางแจ้งและการท่องเที่ยวได้ตามปกติ
38 - 50	81 - 120	ปานกลาง	เหลือง	<u>ประชาชนทั่วไป</u> : สามารถทำกิจกรรมกลางแจ้งได้ตามปกติ <u>ผู้ที่ต้องดูแลสุขภาพเป็นพิเศษ</u> : หากมีอาการเบื้องต้น เช่น ไอ หายใจลำบาก ระคายเคืองตา ควรลดระยะเวลาการทำกิจกรรมกลางแจ้ง
51 - 90	121 - 180	เริ่มมีผลกระทบต่อสุขภาพ	ส้ม	<u>ประชาชนทั่วไป</u> : ควรเฝ้าระวังสุขภาพ ถ้ามีอาการเบื้องต้น เช่น ไอ หายใจลำบาก ระคายเคืองตา ควรลดระยะเวลาการทำกิจกรรมกลางแจ้ง หรือใช้อุปกรณ์ป้องกันตนเองหากมีความจำเป็น <u>ผู้ที่ต้องดูแลสุขภาพเป็นพิเศษ</u> : ควรลดระยะเวลาการทำกิจกรรมกลางแจ้งหรือใช้อุปกรณ์ป้องกันตนเองหากมีความจำเป็น ถ้ามีอาการทางสุขภาพ เช่น ไอ หายใจลำบาก ตาอักเสบ แน่นหน้าอก ปวดศีรษะ หัวใจเต้นไม่เป็นปกติ คลื่นไส้ อ่อนเพลีย ควรปรึกษาแพทย์
มากกว่า 90	มากกว่า 180	มีผลกระทบต่อสุขภาพ	แดง	ทุกคนควรหลีกเลี่ยงกิจกรรมกลางแจ้ง หลีกเลี่ยงพื้นที่ที่มีมลพิษทางอากาศสูง หรือใช้อุปกรณ์ป้องกันตนเอง หากมีความจำเป็น หากมีอาการทางสุขภาพควรปรึกษาแพทย์

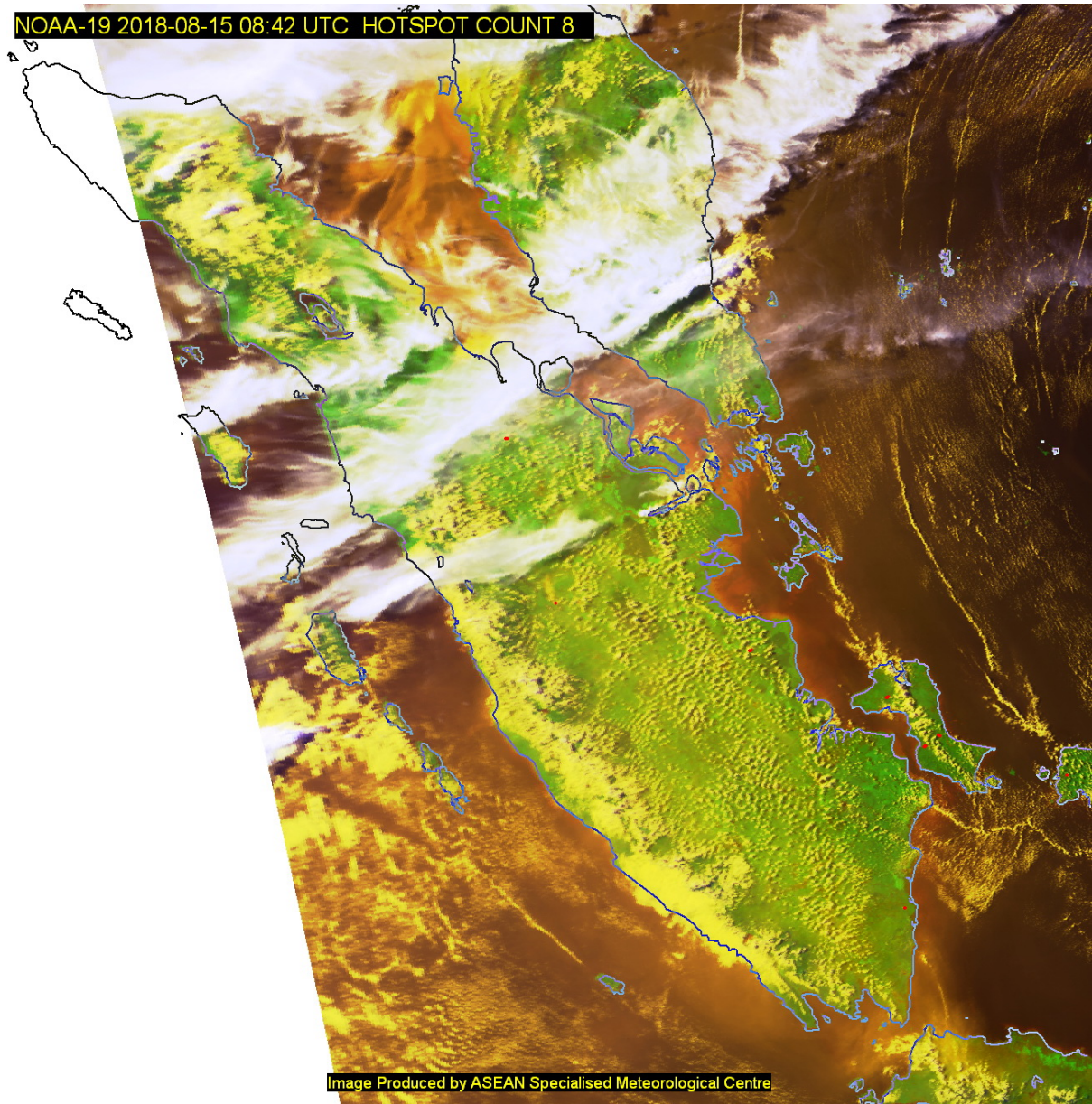
(แหล่งข้อมูล : เว็บไซต์กรมควบคุมมลพิษ <http://air4thai.pcd.go.th/webV2/>)



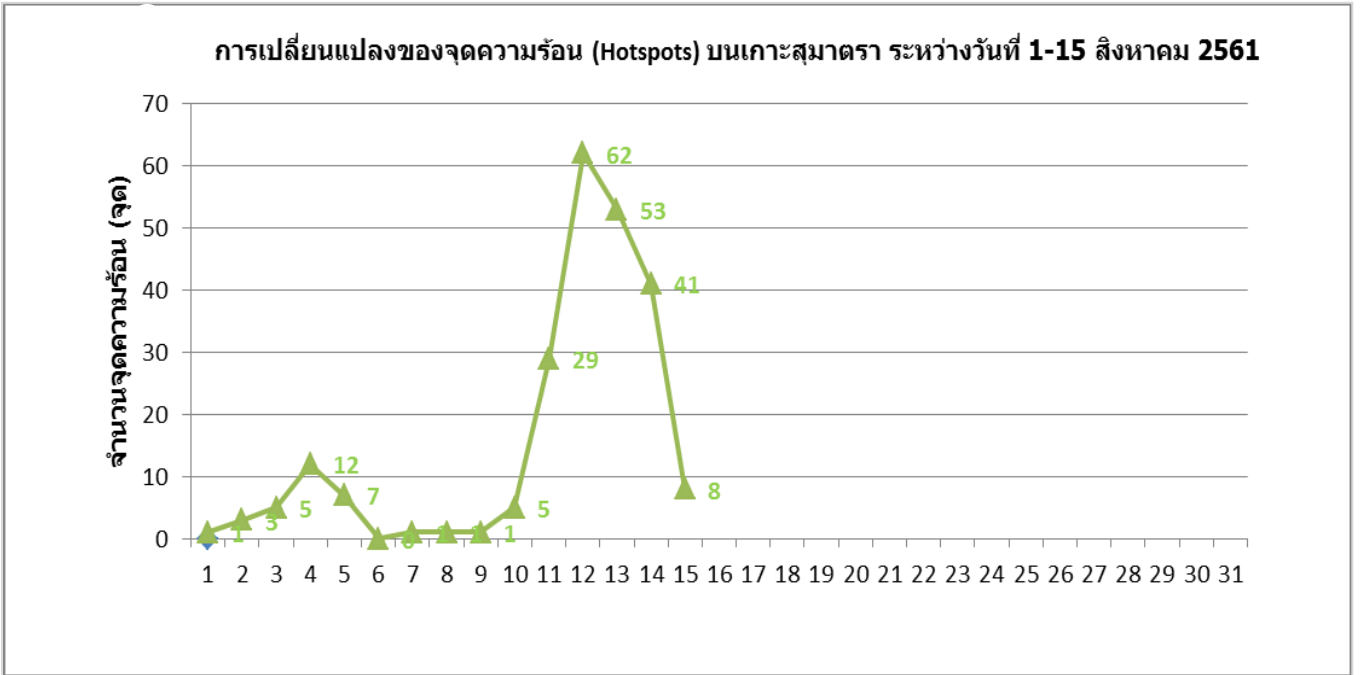
รูปที่ 1 คุณภาพอากาศพื้นที่ภาคใต้ตอนล่าง เมื่อวันที่ 16 สิงหาคม 2561
(แหล่งข้อมูล : เว็บไซต์กรมควบคุมมลพิษ <http://air4thai.pcd.go.th/webV2/>)



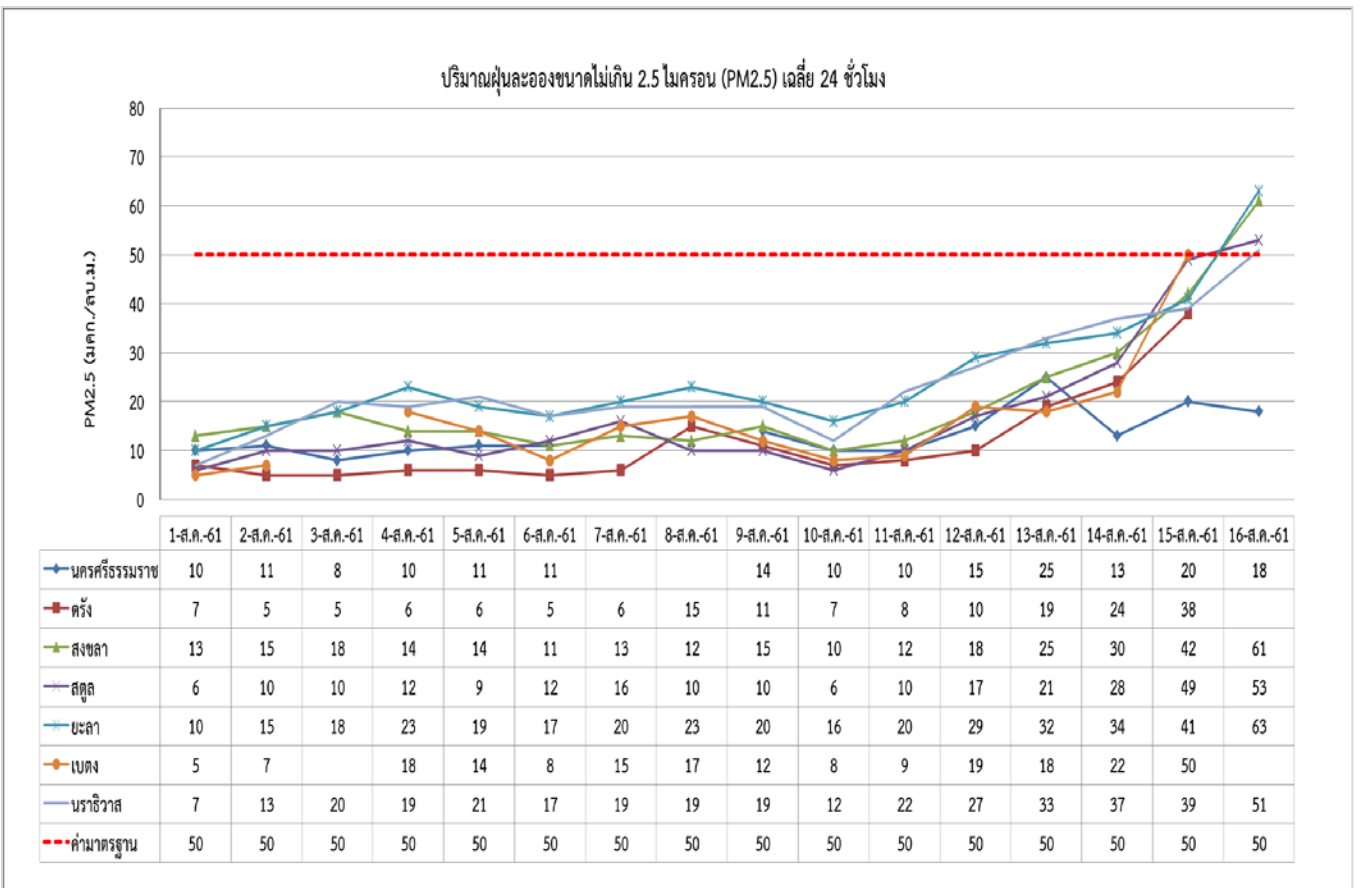
รูปที่ 2 ตำแหน่งและจำนวนจุดความร้อน ทิศทางลม โซนอินโดจีน เมื่อวันที่ 15 สิงหาคม 2561
(แหล่งข้อมูล : เว็บไซต์ศูนย์เชี่ยวชาญทางด้านอุตุนิยมวิทยาแห่งอาเซียนสิงคโปร์ <http://asmc.asean.org>)



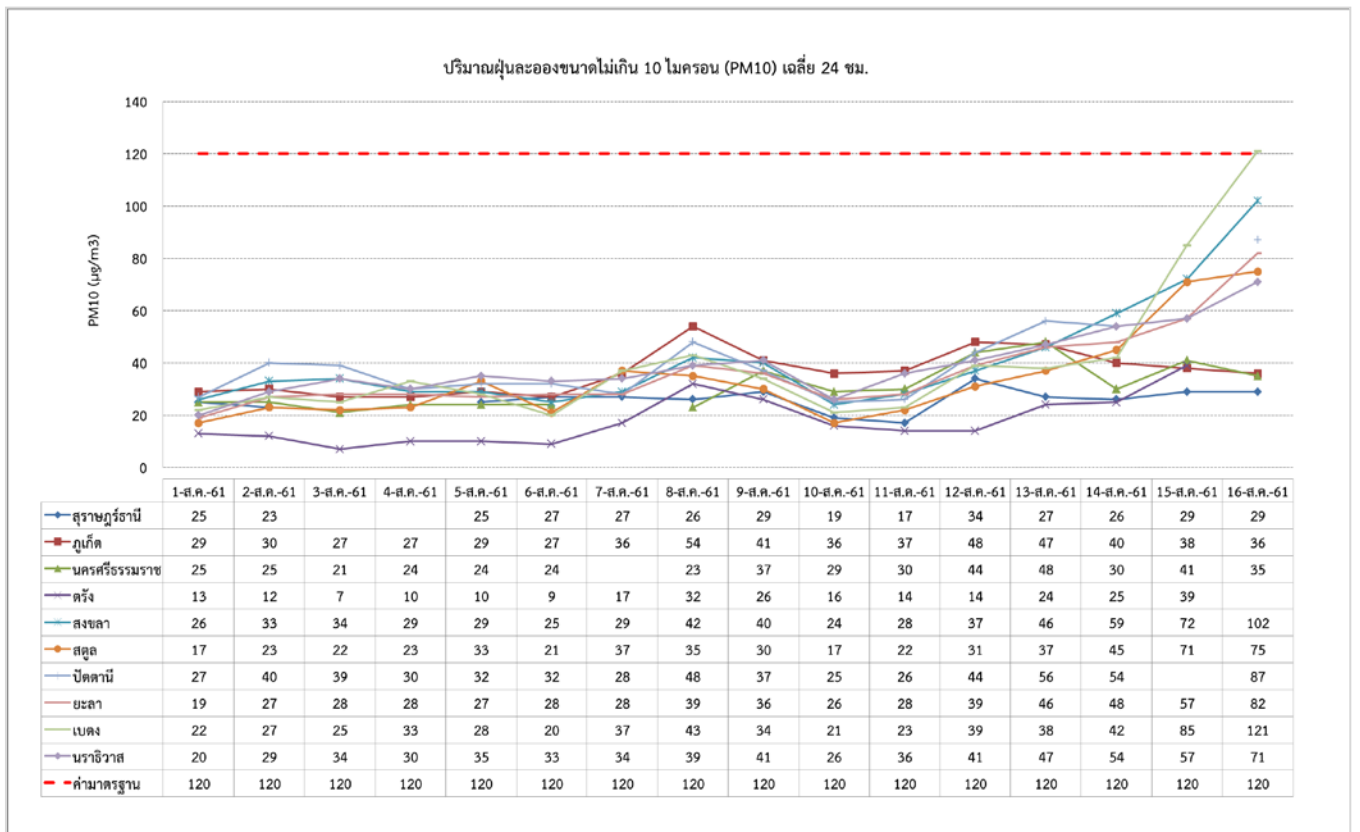
รูปที่ 3 จำนวนจุดที่เกิดไฟไหม้บนเกาะสุมาตรา แปลผลจากภาพถ่ายดาวเทียม NOAA-19
 เมื่อวันที่ 15 สิงหาคม 2561
 (แหล่งข้อมูล : เว็บไซต์ศูนย์เชี่ยวชาญด้านอุตุนิยมวิทยาแห่งอาเซียนสิงคโปร์
<http://asmc.asean.org/satellite-polar/>)



รูปที่ 4 แสดงการเปลี่ยนแปลงของจุดความร้อนบนเกาะสุมาตรา



รูปที่ 5 แสดงการเปลี่ยนแปลงของปริมาณฝุ่นละอองขนาดไม่เกิน 2.5 ไมครอน (PM_{2.5})



รูปที่ 6 แสดงการเปลี่ยนแปลงของปริมาณฝุ่นละอองขนาดไม่เกิน 10 ไมครอน (PM₁₀)

ตารางที่ 3 แสดงข้อมูลอุตุนิยมวิทยาที่เกี่ยวข้อง (ข้อมูล ณ เวลา 7.00 น. วันที่ 16 สิงหาคม 2561)

จังหวัด	อุณหภูมิ (°C)	ความชื้นสัมพัทธ์ (%)	ความกดอากาศ (hPa)	ลม		ทัศนวิสัย (กม.)	ปริมาณน้ำฝน (มม.)
				ทิศทางลม	ความเร็ว		
สุราษฎร์ธานี	24.0	95	1008.8	ลมสงบ	-	10.0	0.0
พังงา	25.0	97	1008.7	ลมสงบ	-	10.0	0.0
ภูเก็ต	28.5	74	1008.6	ลมสงบ	-	10.0	0.0
กระบี่	25.9	92	1009.3	ทิศตะวันออกเฉียง	4 กม./ชม.	10.0	0.0
นครศรีธรรมราช	26.5	89	1008.1	ลมสงบ	-	8.0	0.0
ตรัง	25.8	95	1009.0	ลมสงบ	-	7.0	0.0
พัทลุง	26.0	92	1008.6	ลมสงบ	-	9.0	0.0
สตูล	24.6	93	1008.8	ลมสงบ	-	10.0	0.0
สงขลา	27.5	81	1008.6	ทิศตะวันออกเฉียง	2 กม./ชม.	6.0	0.0
ปัตตานี	25.5	93	1008.3	ลมสงบ	-	6.0	0.0
ยะลา	25.2	94	1009.3	ลมสงบ	-	3.0	0.0
นราธิวาส	26.7	90	1007.8	ลมสงบ	-	8.0	0.0

(แหล่งข้อมูล : เว็บไซต์กรมอุตุนิยมวิทยา <https://www.tmd.go.th>)