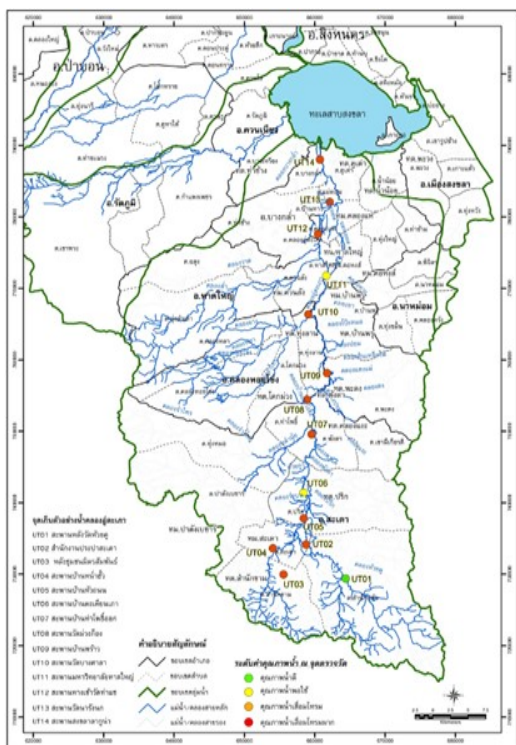




ผลการตรวจสอบคุณภาพน้ำคลองอู่ตะเภา

ครั้งที่ 1 ปีงบประมาณ พ.ศ. 2561



สรุปคุณภาพน้ำ

สำนักงานสิ่งแวดล้อมภาคที่ 16 ติดตามตรวจสอบคุณภาพน้ำคลองอู่ตะเภา จ.สงขลา จำนวน 14 จุด ระหว่างวันที่ 6-7 ธันวาคม พ.ศ. 2560 ผลคุณภาพน้ำโดยรวมอยู่ในเกณฑ์เสื่อมโทรม โดยมีสัดส่วนคุณภาพน้ำอยู่ในเกณฑ์ดี พอใช้ และเสื่อมโทรม คิดเป็นร้อยละ 7 14 และ 79 ตามลำดับ

จุดที่คุณภาพน้ำในเกณฑ์ดี คือ สะพานหลังวัดห้วยดู (UT01)

จุดที่คุณภาพน้ำในเกณฑ์พอใช้ คือ สะพานบ้านตะเคียนเกา (UT06) และสะพานมหาวิทยาลัยหาดใหญ่ (UT11)

จุดที่คุณภาพน้ำในเกณฑ์เสื่อมโทรม คือ สำนักงานประปาสะเดา (UT02) สะพานหลังชุมชนมิตรสัมพันธ์ (UT03) สะพานบ้านหน้าอ้ว (UT04) สะพานบ้านหัวถนน (UT05) สะพานบ้านท่าโพธิ์ออก (UT07) สะพานวัดม่วงกึ่งอง (UT08) สะพานบ้านพร้าว (UT09) สะพานวัดบางศาลา (UT10) สะพานทางเข้าวัดท่าแซ (UT12) สะพานวัดนารังนก (UT13) และสะพานสงขลาลากูน้ำ (UT14)



ปัญหาและสาเหตุ

ตัวแปรคุณภาพน้ำที่บ่งชี้ปัญหาคุณภาพน้ำ คือ แบคทีเรียกลุ่มฟีคอลโคลิฟอร์ม (FCB) แบคทีเรียกลุ่มโคลิฟอร์มทั้งหมด (TCB) และแอมโมเนีย-ไนโตรเจน ($\text{NH}_3\text{-N}$) คิดเป็นร้อยละ 73 20 และ 7 ตามลำดับ โดยตรวจสอบพบปริมาณแบคทีเรียกลุ่มฟีคอลโคลิฟอร์มและแบคทีเรียกลุ่มโคลิฟอร์มทั้งหมดสูงถึง 24,000 เอ็มพีเอ็นต่อมิลลิเมตร (มาตรฐานแบคทีเรียกลุ่มฟีคอลโคลิฟอร์มไม่ควรเกิน 4,000 เอ็มพีเอ็นต่อมิลลิเมตรและมาตรฐานแบคทีเรียกลุ่มโคลิฟอร์มทั้งหมดไม่ควรเกิน 20,000 เอ็มพีเอ็นต่อมิลลิเมตร) บริเวณสำนักงานประปาสะเดา (UT02) สะพานบ้านหัวถนน (UT05) สะพานทางเข้าวัดท่าแซ (UT12) เนื่องจากเป็นแหล่งรองรับน้ำทิ้งจากชุมชน และเกษตรกรรม ตรวจพบค่าแอมโมเนีย-ไนโตรเจนในน้ำสูงถึง 1.31 มิลลิกรัมต่อลิตร (มาตรฐานไม่ควรเกิน 0.5 มิลลิกรัมต่อลิตร) บริเวณสะพานหลังชุมชนมิตรสัมพันธ์ (UT03) เนื่องจากเป็นแหล่งรองรับน้ำทิ้งจากชุมชน และ โรงงานอุตสาหกรรม

แนวทางการแก้ไขปัญหา

- 1) **น้ำทิ้งจากชุมชน** องค์กรปกครองส่วนท้องถิ่นในพื้นที่คลองอู่ตะเภาควรมีการบำบัดน้ำเสียที่เหมาะสม เช่น ทรนรงค์และส่งเสริมให้ชุมชนติดตั้งตะแกรงดักขยะและถังดักไขมันก่อนระบายลงสู่แหล่งน้ำทิ้งสาธารณะ ดัดแยกขยะที่ต้นทางเพื่อลดขยะที่จะลงสู่ลำน้ำ สร้างเครือข่ายเพื่อการเฝ้าระวังและอนุรักษ์แหล่งน้ำ ชุดลอกคลองอู่ตะเภาและคลองสาขาบริเวณที่ต้นเขิน ฯลฯ
- 2) **น้ำทิ้งจากอุตสาหกรรมและสถานประกอบการ** เช่น ส่งเสริมการใช้เทคโนโลยีสะอาดแก่โรงงานอุตสาหกรรม เพื่อลดของเสียและปริมาณน้ำเสีย เข้มงวดการประกอบกิจการตามกฎหมายที่เกี่ยวข้อง ฯลฯ
- 3) **น้ำทิ้งจากการเกษตร** เช่น ทรนรงค์ใช้เกษตรอินทรีย์ ปลูกพืชคลุมดินเพื่อลดการชะล้างหน้าดิน เสริมสร้างศักยภาพและขยายผลการจัดการน้ำเสียและแนวปฏิบัติที่ดีในการป้องกันมลพิษจากการเพาะเลี้ยงสัตว์น้ำ เลี้ยงสุกร ปลูกยางพารา ปลูกข้าว ฯลฯ

จัดทำโดย : สำนักงานสิ่งแวดล้อมภาคที่ 16 ถนนกาญจนวนิช ต.เขารูปช้าง อ.เมือง จ.สงขลา 90000

Tel : 074313419 ต่อ 15 E-mail : reo16.org@mnr.go.th