



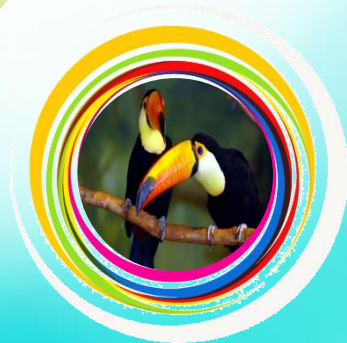
สาระสำคัญ

แผนยุทธศาสตร์การจัดการ

ทรัพยากรธรรมชาติและสิ่งแวดล้อม

ภาคใต้

พ.ศ. 2560-2564



สำนักงานปลัดกระทรวงทรัพยากรธรรมชาติและสิ่งแวดล้อม

กระทรวงทรัพยากรธรรมชาติและสิ่งแวดล้อม



คำนำ

การบริหารจัดการสิ่งแวดล้อมในปัจจุบันมีตัวแปรที่สำคัญคือการกระจายอำนาจการบริหารจัดการด้านสิ่งแวดล้อมไปสู่ท้องถิ่นและการมีส่วนร่วมของประชาชนตามรัฐธรรมนูญแห่งราชอาณาจักรไทย พ.ศ.2550 และพระราชกำหนดแผนและขั้นตอนการกระจายอำนาจให้แก่องค์กรปกครองส่วนท้องถิ่น พ.ศ.2542 ทำให้แต่ละท้องถิ่นมุ่งที่จะบริหารจัดการสิ่งแวดล้อมในพื้นที่ของตนโดยมิได้คำนึงถึงพื้นที่ที่คาบเกี่ยวกันระหว่างท้องถิ่น เนื่องจากลักษณะภูมิศาสตร์หรือระบบนิเวศตามธรรมชาติของพื้นที่นั้น หรือเพื่อประโยชน์ในการจัดการอย่างเป็นระบบตามหลักการจัดการคุณภาพสิ่งแวดล้อมที่ถูกต้องและเหมาะสม

เพื่อให้เกิดความเชื่อมโยงการบริหารจัดการสิ่งแวดล้อมในระดับชาติ ระดับจังหวัด และระดับท้องถิ่น ที่สอดคล้องกับแผนการจัดการคุณภาพสิ่งแวดล้อม พ.ศ.2560-2564 และแผนพัฒนาเศรษฐกิจและสังคมแห่งชาติ ฉบับที่ 12 (พ.ศ.2560-2564) สำนักงานสิ่งแวดล้อมภาคที่ 14 (สุราษฎร์ธานี) สำนักงานสิ่งแวดล้อมภาคที่ 15 (ภูเก็ต) และสำนักงานสิ่งแวดล้อมภาคที่ 16 (สงขลา) จึงได้จัดทำ “แผนยุทธศาสตร์การจัดการทรัพยากรธรรมชาติและสิ่งแวดล้อมภาคใต้ พ.ศ.2560-2564” ที่สอดคล้องกับสถานการณ์ทรัพยากรธรรมชาติและสิ่งแวดล้อมของพื้นที่ สภาพเศรษฐกิจและสังคม และกำหนดกลยุทธ์ที่เหมาะสมกับปัจจัยภายในและปัจจัยภายนอก ตลอดจนมีเป้าหมายและตัวชี้วัด เพื่อใช้เป็นกรอบทิศทางการบริหารจัดการทรัพยากรธรรมชาติและสิ่งแวดล้อมที่จะเอื้ออำนวยให้การจัดทำแผนปฏิบัติการทั้งในระดับกลุ่มจังหวัด/จังหวัด และท้องถิ่นมีประสิทธิภาพและประสิทธิผล เพื่อมุ่งให้ประชาชนได้มีการดำรงชีวิตอยู่อย่างมีความสุขภายใต้คุณภาพสิ่งแวดล้อมที่ดี

ดังนั้น หวังเป็นอย่างยิ่งว่า ภาคส่วนต่างๆ ที่เกี่ยวข้อง ทั้งภาครัฐ องค์กรปกครองส่วนท้องถิ่น รัฐวิสาหกิจ ภาคเอกชน ภาคประชาชน สถาบันการศึกษา นักวิชาการ องค์กรพัฒนาเอกชน และเครือข่ายทรัพยากรธรรมชาติและสิ่งแวดล้อมในภาคใต้จะให้ความสำคัญต่อการจัดการทรัพยากรธรรมชาติและสิ่งแวดล้อม โดยนำแผนยุทธศาสตร์การจัดการทรัพยากรธรรมชาติและสิ่งแวดล้อมภาคใต้ พ.ศ.2560-2564 ไปใช้เป็นแนวทางในการบริหารจัดการทรัพยากรธรรมชาติและสิ่งแวดล้อมให้มีประสิทธิภาพ เป็นมิตรกับสิ่งแวดล้อม และเกิดความเป็นธรรมต่อสังคม

สำนักงานสิ่งแวดล้อมภาคที่ 14

สำนักงานสิ่งแวดล้อมภาคที่ 15

สำนักงานสิ่งแวดล้อมภาคที่ 16





สารบัญ

	หน้า
คำนำ	ก
สารบัญ	ข
สาระสำคัญของแผนยุทธศาสตร์จัดการทรัพยากรธรรมชาติและสิ่งแวดล้อมภาคใต้ พ.ศ.2560-2564	1
1. หลักการและเหตุผล	1
2. แนวคิด	1
3. สถานการณ์และประเด็นปัญหาสำคัญด้านทรัพยากรธรรมชาติและสิ่งแวดล้อมในภูมิภาค	2
4. วิสัยทัศน์	7
5. วัตถุประสงค์	7
6. เป้าประสงค์	7
7. ประเด็นยุทธศาสตร์	8
8. การแปลงแผนไปสู่การปฏิบัติ กลไก และการติดตามประเมินผล	10
แผนงาน/โครงการ/กิจกรรมรายยุทธศาสตร์จัดการทรัพยากรธรรมชาติและสิ่งแวดล้อม พ.ศ.2560-2564	12
ผังความเชื่อมโยงยุทธศาสตร์การบริหารจัดการทรัพยากรธรรมชาติและสิ่งแวดล้อมภาคใต้ พ.ศ.2560-2564	33
คณะผู้จัดทำ	34





สาระสำคัญ

แผนยุทธศาสตร์การจัดการ

ทรัพยากรธรรมชาติและสิ่งแวดล้อมภาคใต้

พ.ศ.2560-2564

1. หลักการและเหตุผล

แผนยุทธศาสตร์การจัดการทรัพยากรธรรมชาติและสิ่งแวดล้อมภาคใต้ พ.ศ.2560-2564 เป็นแผนระดับภาค ระยะ 5 ปี ที่เชื่อมโยงนโยบาย ยุทธศาสตร์การดำเนินงานของหน่วยงานและคณะกรรมการทุกระดับ และทุกภาคีเครือข่าย เพื่อให้จังหวัดและองค์กรปกครองส่วนท้องถิ่น ภาคเอกชน องค์กรพัฒนาเอกชน และเครือข่ายอาสาสมัครทุกสังกัด ในพื้นที่ 14 จังหวัดภาคใต้ ใช้เป็นกรอบแนวทางในการสร้างสมดุลระหว่างการอนุรักษ์และการใช้ประโยชน์จากทรัพยากรธรรมชาติและสิ่งแวดล้อมอย่างเป็นรูปธรรม สามารถแก้ไขปัญหาที่เกิดขึ้นได้อย่างสอดคล้องกับสถานการณ์ที่เปลี่ยนแปลงอย่างเหมาะสม ตอบสนองความต้องการของพื้นที่ และเกิดการปรับเปลี่ยนพฤติกรรมสู่สังคมที่เป็นมิตรต่อสิ่งแวดล้อม ให้คนมีความสุขภายใต้คุณภาพสิ่งแวดล้อมที่ดี

ดังนั้น เพื่อเตรียมความพร้อมของคนและระบบให้สามารถปรับตัวพร้อมรับการเปลี่ยนแปลงที่เกิดขึ้น และสอดคล้องกับห้วงของแผนจัดการคุณภาพสิ่งแวดล้อม พ.ศ.2560-2564 และแผนพัฒนาเศรษฐกิจและสังคมแห่งชาติ ฉบับที่ 12 พ.ศ.2560-2564 และแผนยุทธศาสตร์กระทรวงทรัพยากรธรรมชาติและสิ่งแวดล้อม พ.ศ.2559-2564 สำนักงานปลัดกระทรวงทรัพยากรธรรมชาติและสิ่งแวดล้อม โดยสำนักงานสิ่งแวดล้อมภาคที่ 14-16 ซึ่งมีบทบาทภารกิจในการส่งเสริมและสนับสนุนการจัดการทรัพยากรธรรมชาติและสิ่งแวดล้อมในภูมิภาค จึงได้จัดทำแผนยุทธศาสตร์การจัดการทรัพยากรธรรมชาติและสิ่งแวดล้อมภาคใต้ พ.ศ.2560-2564 โดยการมีส่วนร่วมทุกภาคส่วน เพื่อใช้เป็นแนวทางและกลไกการขับเคลื่อนการบริหารจัดการทรัพยากรธรรมชาติและสิ่งแวดล้อมในพื้นที่และแปลงแผนไปสู่การปฏิบัติในการสร้างคุณภาพสิ่งแวดล้อมที่ดีให้กับประชาชน

2. แนวคิด

การจัดทำแผนยุทธศาสตร์การจัดการทรัพยากรธรรมชาติและสิ่งแวดล้อมภาคใต้ พ.ศ.2560-2564 มีการวิเคราะห์การเปลี่ยนแปลงการจัดการทรัพยากรธรรมชาติและสิ่งแวดล้อมอย่างรอบด้าน โดยเฉพาะบริบทที่จะเกิดขึ้นจากแรงกดดันของกระแสแนวคิดและสถานการณ์ต่างๆ ทั้งภายในและภายนอกประเทศ ที่ส่งผลให้การสร้างภูมิคุ้มกันในมิติต่างๆ ทวีความสำคัญยิ่งขึ้น โดยยึด (1) หลักปรัชญาของเศรษฐกิจพอเพียง (2) คนเป็นศูนย์กลางของการพัฒนาอย่างมีส่วนร่วม (3) การสนับสนุนและส่งเสริมแนวคิดการปฏิรูปประเทศ และ (4) การพัฒนาสู่ความมั่นคง มั่งคั่ง ยั่งยืน สังคมอยู่ร่วมกันอย่างมีความสุข ภายใต้กรอบแนวคิดและหลักการของทิศทางของแผนพัฒนาเศรษฐกิจและสังคมแห่งชาติ ฉบับที่ 12 (พ.ศ.2560-2564) มาเป็นแนวทางในการกำหนดกรอบแนวคิดและทิศทางการจัดการทรัพยากรธรรมชาติ





และสิ่งแวดล้อม ที่มุ่งเน้นแนวทางการใช้ประโยชน์จากทรัพยากรธรรมชาติอย่างมีประสิทธิภาพและเป็นธรรม สร้างภูมิคุ้มกันต่อความเสี่ยงจากการเปลี่ยนแปลงสภาพภูมิอากาศและภัยธรรมชาติด้วยกลไกการชดเชยตอบแทนคุณค่าของระบบนิเวศ (Payment for Ecosystem Services: PES) ให้มีความสำคัญต่อนโยบายประชารัฐ ส่งเสริมการกระจายอำนาจและหน้าที่รับผิดชอบ ตามแนวทางของรัฐธรรมนูญแห่งราชอาณาจักรไทย พุทธศักราช 2550 เพื่อเตรียมความพร้อมในการเผชิญกับปัญหาความผันผวนจากผลของการเปลี่ยนแปลงสภาพภูมิอากาศและภัยธรรมชาติที่นับวันจะทวีความรุนแรงมากขึ้น ส่งผลให้เกิดการพัฒนาที่ยั่งยืนในองค์กรรวม

สาระสำคัญของแผนยุทธศาสตร์การจัดการทรัพยากรธรรมชาติและสิ่งแวดล้อมภาคใต้ พ.ศ. 2560-2564 ประกอบด้วย นโยบายและยุทธศาสตร์สำคัญที่สนับสนุนการจัดทำแผนยุทธศาสตร์ฯ สถานการณ์ทรัพยากรธรรมชาติและสิ่งแวดล้อม ประเด็นปัญหาและแนวโน้ม การวิเคราะห์การบริหารจัดการทรัพยากรธรรมชาติและสิ่งแวดล้อม วิสัยทัศน์ เป้าประสงค์ ยุทธศาสตร์ ตัวชี้วัด แนวทางและมาตรการ กลไกการถ่ายทอดแผนไปสู่การปฏิบัติ

3. สถานการณ์และประเด็นปัญหาสำคัญด้านทรัพยากรธรรมชาติและสิ่งแวดล้อมในภูมิภาค

3.1 สถานการณ์ทรัพยากรธรรมชาติ

3.1.1 **พื้นที่ป่าไม้** จากการเปรียบเทียบข้อมูลพื้นที่ป่าไม้ของประเทศ ปี 2555-2556 และปี 2556-2557 พบว่า พื้นที่ป่าไม้ภาคใต้เพิ่มขึ้นร้อยละ 0.08 ของพื้นที่ป่าภาคใต้ โดยจังหวัดที่มีสัดส่วนพื้นที่ป่าไม้เทียบกับพื้นที่จังหวัดมากที่สุด ได้แก่ จังหวัดระนอง (ร้อยละ 53.53) อย่างไรก็ตามยังพบการบุกรุกเขาคงครอบครองพื้นที่ป่าไม้เพื่อเป็นที่อยู่อาศัย และการแผ้วถางป่าเพื่อทำการเกษตร โดยพื้นที่วิกฤติรุนแรงของสถานการณ์ปัญหาบุกรุกทำลายป่าไม้ ได้แก่ จังหวัดกระบี่ พื้นที่วิกฤติ ได้แก่ จังหวัดชุมพร ตรัง พังงา พัทลุง ภูเก็ต ระนอง สงขลา สตูล และสุราษฎร์ธานี

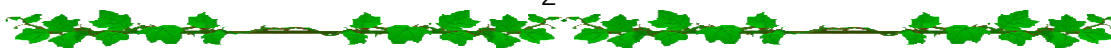
3.1.2 ทรัพยากรทางทะเลและชายฝั่ง

(1) **ปะการัง** สภาพแนวปะการังในอ่าวไทยส่วนใหญ่มีความสมบูรณ์ปานกลางถึงค่อนข้างสมบูรณ์ดี โดยจังหวัดสุราษฎร์ธานีมีพื้นที่แนวปะการังอยู่มากที่สุดในประเทศไทย ส่วนชายฝั่งทะเลอันดามันแนวปะการังส่วนใหญ่อยู่ในสภาพสมบูรณ์ปานกลาง จังหวัดที่มีส่วนของแนวปะการังที่มีแนวโน้มไปทางเสื่อมโทรมมากที่สุดคือ จังหวัดภูเก็ต สำหรับความเสียหายของแนวปะการังมีสาเหตุหลายประการ ทั้งที่เกิดขึ้นเองตามธรรมชาติ และสาเหตุจากการรบกวนจากมนุษย์ การพัฒนาชายฝั่ง รวมทั้งการใช้ประโยชน์ในแนวปะการังโดยตรง ทั้งทางด้านการประมงและการท่องเที่ยว

(2) **หญ้าทะเล** โดยทั่วไปทางฝั่งทะเลอันดามันมีความอุดมสมบูรณ์ของหญ้าทะเลมากกว่าทางฝั่งทะเลอ่าวไทย แหล่งหญ้าทะเลผืนใหญ่ที่สุดในน่านน้ำไทยคือ บริเวณเกาะลิบง จังหวัดตรัง ปัจจุบันแหล่งหญ้าทะเลถูกคุกคามอย่างหนักจากกิจกรรมของมนุษย์ เช่น การพัฒนาพื้นที่ชายฝั่ง น้ำทิ้งชุมชน การทำประมงบางประเภท ส่งผลให้พื้นที่แหล่งหญ้าทะเลลดลงอย่างต่อเนื่อง

(3) **สัตว์ทะเลหายาก** สัตว์ทะเลหายากในน่านน้ำไทยประกอบด้วยกลุ่มสัตว์ทะเล 3 กลุ่ม และถูกจัดเป็นสัตว์ป่าสงวนและคุ้มครอง ตามพระราชบัญญัติสงวนและคุ้มครองสัตว์ป่า พ.ศ.2535 และถูกจัดให้อยู่ในบัญชีรายชื่อของอนุสัญญาว่าด้วยการค้าระหว่างประเทศ พันธุ์พืชป่าและสัตว์ป่าที่ใกล้สูญพันธุ์ (CITES) ได้แก่

(3.1) **เต่าทะเล** จากการสำรวจของสถาบันวิจัยและพัฒนาทรัพยากรทางทะเลและป่าชายเลน พ.ศ.2557 พบพ่อแม่เต่าทะเลที่สมบูรณ์เพศมีแนวโน้มลดลงอย่างต่อเนื่อง สำหรับในพื้นที่





ภาคใต้ฝั่งทะเลอ่าวไทยพบแหล่งวางไข่มากที่สุดคือ บริเวณเกาะกระ จังหวัดนครศรีธรรมราช สำหรับพื้นที่ฝั่งทะเลอันดามัน พบว่า เต่าตนุ เป็นเต่าทะเลกลุ่มเด่นที่สุดของทะเลฝั่งอันดามัน แหล่งวางไข่มากที่สุดคือ บริเวณเกาะสิมิลัน จังหวัดพังงา รองลงมาคือ หมู่เกาะอาดัง ราวี จังหวัดสตูล

(3.2) พะยูน จากการสำรวจประชากรพะยูนในพื้นที่ภาคใต้ เมื่อปี 2557 พบว่า พะยูนมีแนวโน้มลดลงอย่างต่อเนื่องในพื้นที่ชายฝั่งทะเลอันดามัน พื้นที่ที่พบพะยูนมากที่สุด ได้แก่ จังหวัดระนอง พังงา ภูเก็ต กระบี่ ตรัง และสตูล โดยพบรวมทั้งสิ้น 175 ตัว

(3.3) โลมาและวาฬ ปัจจุบันประชากรวาฬและโลมากำลังประสบปัญหาการคุกคามจากมนุษย์ จากการประมาณการจำนวนโลมาและวาฬในธรรมชาติในพื้นที่ภาคใต้ ในปี 2557 พบโลมาและวาฬรวมกันทั้งสิ้น 1,078 ตัว

(4) พื้นที่ป่าชายเลนและป่าชายหาด ปี 2552 ประเทศไทยมีพื้นที่ป่าชายเลนทั้งสิ้น 1,525,060 ไร่ โดยพื้นที่ป่าชายเลนที่สมบูรณ์อยู่บริเวณริมฝั่งทะเลอันดามันในจังหวัดระนอง พังงา กระบี่ ตรัง และสตูล ในช่วงปี 2547-2554 พื้นที่ป่าชายเลนถูกบุกรุกทำลายเป็นจำนวนถึง 6,272 ไร่ หลายแห่งถูกบุกรุกเข้าไปใช้ประโยชน์เพื่อเพาะเลี้ยงสัตว์น้ำ เช่น ป่าชายเลนบริเวณอ่าวไทยฝั่งตะวันออกและตอนบน และชายฝั่งอ่าวไทยตอนล่าง ได้แก่ จังหวัดสุราษฎร์ธานีและนครศรีธรรมราช บางแห่งถูกบุกรุกเพื่อเป็นที่อยู่อาศัย การท่องเที่ยว และการพัฒนาโครงสร้างพื้นฐาน (การขุดลอกร่องน้ำ การสร้างท่าเทียบเรือ) เช่น จังหวัดภูเก็ต ในส่วนป่าชายหาดจะปรากฏอยู่ทั่วไปตามชายทะเลที่เป็นหาดทรายเก่าน้ำท่วมไม่ถึง แต่เนื่องจากสังคมป่าชนิดนี้ต้องอยู่ชิดทะเลจึงถูกทำลายและเปลี่ยนสภาพเป็นแหล่งท่องเที่ยว บ้านเมืองและชุมชนจนเกือบหมดสิ้น คงเหลือให้เห็นเป็นหย่อมเล็กๆ ที่มีสภาพเสื่อมโทรมเป็นส่วนใหญ่

(5) การเปลี่ยนแปลงสภาพชายฝั่งทะเล ชายฝั่งทะเลด้านอ่าวไทย พบการกัดเซาะทุกจังหวัด ส่วนใหญ่เกิดขึ้นในพื้นที่แหล่งท่องเที่ยวและที่อยู่อาศัย โดยจังหวัดที่มีอัตราการกัดเซาะรุนแรงเฉลี่ยมากกว่า 5 เมตร ได้แก่ สุราษฎร์ธานี นครศรีธรรมราช สงขลา ปัตตานี และนราธิวาส ชายฝั่งทะเลอันดามันมีพื้นที่ที่มีการกัดเซาะรุนแรงเฉลี่ยมากกว่า 5 เมตร คือ ระนอง ภูเก็ต กระบี่ ตรัง และสตูล

3.1.3 พื้นที่ชุ่มน้ำ พื้นที่ชุ่มน้ำในพื้นที่ภาคใต้ถูกบุกรุกเพื่อเข้าไปใช้ประโยชน์ จนส่งผลกระทบต่อพื้นที่ชุ่มน้ำ เช่น พื้นที่ชุ่มน้ำพรุควนเคร็ง จังหวัดนครศรีธรรมราช และพื้นที่ชุ่มน้ำทะเลน้อย ถูกนำไปใช้ประโยชน์โดยไม่คำนึงถึงผลกระทบต่อสภาพแวดล้อม

3.1.4 ทรัพยากรน้ำ ภาคใต้ประกอบด้วยลุ่มน้ำหลัก 5 ลุ่มน้ำ ได้แก่ ลุ่มน้ำชายฝั่งทะเลภาคใต้ฝั่งตะวันออก ลุ่มน้ำตาปี ลุ่มน้ำทะเลสาบสงขลา ลุ่มน้ำปัตตานี และลุ่มน้ำชายฝั่งทะเลภาคใต้ฝั่งตะวันตก ปัญหาหลักที่พบ ได้แก่ การขาดแคลนน้ำเพื่อการอุปโภคบริโภคและเพื่อการท่องเที่ยว รองลงมา ได้แก่ ปัญหาการขาดแคลนน้ำเพื่อการเกษตรและการบริการ ปัญหาน้ำท่วมพื้นที่ชุมชนเมืองที่สำคัญ ปัญหาน้ำเน่าเสียในเขตชุมชนขนาดใหญ่ การบุกรุกทำลายป่าไม้ต้นน้ำลำธาร และปัญหาการบริหารจัดการทรัพยากรน้ำ

3.1.5 ทรัพยากรดิน สภาพพื้นที่โดยทั่วไปของภาคใต้เป็นพื้นที่ราบชายฝั่งทะเลและที่ราบลุ่มที่มีน้ำท่วมขังซ้ำซาก พื้นที่ดินที่มีปัญหาด้านคุณภาพ เช่น ดินเค็ม ดินเปรี้ยว ดินทราย ดินพรุ รวมประมาณ 4.3 ล้านไร่ ซึ่งส่วนใหญ่อยู่ในกลุ่มภาคใต้ชายแดน นอกจากนั้นยังมีพื้นที่การเกษตรที่ถูกทิ้งร้าง ได้แก่ ที่นาทิ้งร้างและนาทุ่งทิ้งร้างทำให้ดินเสื่อมสภาพ ซึ่งอยู่ในพื้นที่ภาคใต้ฝั่งอ่าวไทย 0.34 ล้านไร่ โดยพื้นที่ส่วนใหญ่อยู่ในจังหวัดนครศรีธรรมราชและสุราษฎร์ธานี





3.2 สถานการณ์คุณภาพสิ่งแวดล้อม

3.2.1 สถานการณ์ด้านสิ่งแวดล้อมมนุษย์

(1) **สิ่งแวดล้อมเมือง ชุมชน และพื้นที่เฉพาะ** ผลจากการพัฒนาและการขยายตัวของเมือง ทำให้สัดส่วนพื้นที่สีเขียวของชุมชนเมืองลดลง (เฉพาะพื้นที่สวนสาธารณะ) โดยภาคใต้มีจังหวัดที่ได้รับการประกาศเป็นพื้นที่คุ้มครองสิ่งแวดล้อม ได้แก่ จังหวัดภูเก็ต รวมทั้งเกาะต่างๆ และน่านน้ำโดยรอบ และจังหวัดสุราษฎร์ธานี ในเขตพื้นที่บางส่วนของอำเภอเกาะสมุย และอำเภอเกาะพะงัน จังหวัดพังงา ในเขตพื้นที่อำเภอกระบุรี อำเภอตะกั่วป่า อำเภอท้ายเหมือง อำเภอตะกั่วทุ่ง อำเภอเมืองพังงา อำเภอทับปุด และอำเภอเกาะยาว จังหวัดพังงา อำเภออ่าวลึก อำเภอเมืองกระบี่ อำเภอเหนือคลอง อำเภอคลองท่อม และอำเภอเกาะลันตา จังหวัดกระบี่ สำหรับพื้นที่ที่ได้รับการประกาศให้เป็นเขตควบคุมมลพิษตามพระราชบัญญัติส่งเสริมและรักษาคุณภาพสิ่งแวดล้อมแห่งชาติ พ.ศ.2535 มี 4 พื้นที่ ได้แก่ จังหวัดภูเก็ต หมู่เกาะพีพี จังหวัดกระบี่ อำเภอหาดใหญ่ และอำเภอเมือง จังหวัดสงขลา และจากการประเมินเขตควบคุมมลพิษหลังจากประกาศเขตควบคุมมลพิษเมื่อปี 2557 พบว่า หลายพื้นที่ที่มีคุณภาพสิ่งแวดล้อมดีขึ้นเมื่อเปรียบเทียบกับตอนประกาศเขตควบคุมมลพิษ ยกเว้นในพื้นที่ท่องเที่ยวสำคัญพบปัญหาคุณภาพน้ำทะเลชายฝั่งมีแนวโน้มเสื่อมโทรมลง

(2) **สิ่งแวดล้อมทางธรรมชาติและศิลปกรรม** ภาคใต้มีสิ่งแวดล้อมทางธรรมชาติและศิลปกรรมที่มีคุณค่าและเป็นแหล่งมรดกโลก แต่กำลังถูกคุกคามจากทั้งภัยธรรมชาติและจากการกระทำของมนุษย์ ซึ่งอาจส่งผลให้เกิดความเสียหายต่อสิ่งแวดล้อมธรรมชาติและศิลปกรรมในพื้นที่ด้วย

(3) **การเปลี่ยนแปลงสภาพภูมิอากาศ** พื้นที่ภาคใต้ได้รับผลกระทบจากการเปลี่ยนแปลงสภาพภูมิอากาศที่เด่นชัด คือ ปัญหาการกัดเซาะชายฝั่งซึ่งมีแนวโน้มรุนแรงมากขึ้น จากการประชุมรัฐภาคีอนุสัญญาสหประชาชาติว่าด้วยการเปลี่ยนแปลงสภาพภูมิอากาศ สมัยที่ 21 (COP21) ณ กรุงปารีส สาธารณรัฐฝรั่งเศส ได้จัดทำความตกลง Paris Agreement ซึ่งเป็นความตกลงที่ "ทุกคนมีส่วนร่วม" โดยแบ่งออกเป็น 6 ประเด็นหลัก คือ (1) การลดก๊าซเรือนกระจก (2) การปรับตัวต่อผลกระทบ (3) การสนับสนุนทางการเงิน (4) การพัฒนาและถ่ายทอดเทคโนโลยี (5) การเสริมสร้างศักยภาพ และ (6) ความโปร่งใส โดยประเทศไทยได้กำหนดเป้าหมายขึ้นต่ำร้อยละ 20 ในการดำเนินการลดก๊าซเรือนกระจก และหากมีการสนับสนุนเพิ่มเติมจากกลไกความร่วมมือระหว่างประเทศ ทั้งการเงิน การพัฒนาและถ่ายทอดเทคโนโลยีและการเสริมสร้างศักยภาพอย่างเพียงพอ ก็จะสามารถดำเนินการได้เพิ่มเติมเพื่อให้บรรลุเป้าหมายขั้นสูงที่ร้อยละ 25 ภายในปี 2573

3.2.2 สถานการณ์ด้านมลพิษสิ่งแวดล้อม

(1) **มลพิษทางน้ำ** จากการติดตามตรวจสอบการระบายน้ำเสียจากแหล่งกำเนิดมลพิษในพื้นที่ภาคใต้ ในปี 2558 จำนวน 154 แห่ง พบว่า แหล่งกำเนิดมลพิษที่ปฏิบัติตามกฎหมาย (มาตรา 82) จำนวน 129 แห่ง คิดเป็นร้อยละ 84 แหล่งกำเนิดมลพิษที่ไม่ปฏิบัติตามกฎหมายควบคุมการระบายมลพิษมากที่สุด เมื่อเปรียบเทียบกับจำนวนการตรวจสอบในแต่ละประเภทของแหล่งกำเนิดมลพิษ คือ โรงงานอุตสาหกรรมและนิคมอุตสาหกรรม นอกจากนี้ได้ทำการประเมินประสิทธิภาพการทำงานของระบบบำบัดน้ำเสียรวมชุมชนที่เดินระบบ พบว่า มีประสิทธิภาพผ่านเกณฑ์มาตรฐาน จำนวน 10 แห่ง ไม่ผ่านเกณฑ์มาตรฐาน จำนวน 10 แห่ง และไม่มีการประเมินประสิทธิภาพระบบ จำนวน 2 แห่ง โดยในปี 2558 มีปริมาณน้ำเสียที่เกิดขึ้นในเขตเทศบาลในพื้นที่ภาคใต้รวบรวมเข้าสู่ระบบบำบัดน้ำเสียเพียง ร้อยละ 28 ของปริมาณน้ำเสียที่เกิดขึ้นทั้งหมด อย่างไรก็ตามผลการติดตามการเปลี่ยนแปลงคุณภาพน้ำผิวดินในช่วง 3 ปีที่ผ่านมา ตั้งแต่ปี





2556-2558 พบว่า คุณภาพน้ำมีแนวโน้มดีขึ้น และคุณภาพน้ำทะเลชายฝั่งทะเลอ่าวไทยและชายฝั่งทะเลอันดามันมีแนวโน้มดีขึ้น

(2) มลพิษทางอากาศและระดับเสียง คุณภาพอากาศในภาคใต้โดยรวมมีอากาศดี ยกเว้นเมืองใหญ่และเมืองชายแดนที่ประสบปัญหาการเพิ่มขึ้นของปริมาณก๊าซโอโซน ฝุ่นละอองขนาดเล็ก และสารอินทรีย์ระเหยง่าย (VOCs) สำหรับปัญหาหมอกควันข้ามแดน ซึ่งเกิดจากไฟไหม้ป่าและการเผาพื้นที่เกษตรกรรมในบริเวณเกาะสุมาตราและเกาะกาลิมันตัน ประเทศอินโดนีเซีย ในช่วงเดือนพฤษภาคม-ตุลาคม 2558 โดยมีค่าสูงสุดในเดือนตุลาคม 2558 (323 ไมโครกรัม/ลูกบาศก์เมตร ณ เทศบาลนครหาดใหญ่) ส่วนมลพิษทางเสียงที่สำคัญในพื้นที่ภาคใต้ส่วนใหญ่เกิดจากยานพาหนะในเขตชุมชนเมืองที่มีการจราจรหนาแน่นตลอดจนเสียงจากการจัดงานเทศกาลต่างๆ

(3) ขยะมูลฝอยและของเสียอันตรายชุมชน ปริมาณขยะมูลฝอยในภาคใต้ปี 2556-2558 พบว่า ปริมาณขยะมูลฝอยที่เกิดขึ้นมีแนวโน้มเพิ่มขึ้น โดยจังหวัดที่มีปริมาณขยะมูลฝอยมากที่สุด คือ จังหวัดสงขลา (1,613 ตันต่อวัน) รองลงมาคือ จังหวัดนครศรีธรรมราช (1,098 ตันต่อวัน) และ จังหวัดสุราษฎร์ธานี (1,071 ตันต่อวัน) ตามลำดับ อย่างไรก็ตามยังคงมีปัญหาขยะสะสมตกค้างในพื้นที่ 1,943 ล้านตัน สำหรับปริมาณของเสียอันตรายจากชุมชนในภาคใต้ปี 2558 มีประมาณ 25,801 ตันต่อปี ส่วนซากผลิตภัณฑ์จากเครื่องใช้ไฟฟ้าและอิเล็กทรอนิกส์มีประมาณ 57,771 ตันต่อปี โดยพบการทิ้งปะปนกับขยะมูลฝอยทั่วไป รวมถึงมีแนวโน้มที่จะมีปริมาณเพิ่มสูงขึ้น ในส่วนปริมาณมูลฝอยติดเชื้อที่เกิดขึ้นมีแหล่งกำเนิดมาจากโรงพยาบาลของรัฐมากที่สุด คิดเป็นร้อยละ 51 รองลงมาคือ คลินิก (ร้อยละ 25) และโรงพยาบาลเอกชน (ร้อยละ 14) ตามลำดับ โดยมีข้อจำกัดเกี่ยวกับการเก็บรวบรวม การขนส่ง และการกำจัดของสถานบริการสาธารณสุขขนาดเล็ก แนวทางการกำจัดมูลฝอยติดเชื้อในภาคใต้ส่วนใหญ่มีการจ้างเอกชนเพื่อขนส่งไปกำจัดต่างพื้นที่ เนื่องจากยังไม่มีเตาเผามูลฝอยติดเชื้อที่ถูกหลักวิชาการในพื้นที่เพียงพอ

(4) เรื่องร้องเรียนด้านสิ่งแวดล้อม การร้องเรียนด้านสิ่งแวดล้อมมีแนวโน้มเพิ่มขึ้น โดยในปี 2558 มีจำนวน 151 เรื่อง ส่วนใหญ่เป็นเรื่องอากาศ (ฝุ่นละออง กลิ่น ควัน ไอระเหยสารเคมี) รองลงมาคือ เรื่องน้ำเสีย และเรื่องเสียงและความสั่นสะเทือน ตามลำดับ





3.3 ประเด็นปัญหาและแนวโน้มด้านทรัพยากรธรรมชาติและสิ่งแวดล้อมที่สำคัญในภาคใต้

สถานการณ์	ประเด็นปัญหาที่สำคัญ	พื้นที่
ด้านทรัพยากรธรรมชาติ		
1. ทรัพยากรป่าไม้	การบุกรุกพื้นที่ป่าเพื่อเป็นที่อยู่อาศัย และการแผ้วถางป่าเพื่อทำการเกษตร	- พื้นที่วิกฤติรุนแรง ได้แก่ กระบี่ - พื้นที่วิกฤติ ได้แก่ ชุมพร ตรัง พังงา พัทลุง ภูเก็ต ระนอง สงขลา สตูล สุราษฎร์ธานี
2. ทรัพยากรทางทะเลและชายฝั่ง	1. ปะการังเสื่อมโทรม	- ฝั่งทะเลอันดามัน ได้แก่ อ่าวป่าตองด้านใต้ อ่าวบางอ่าวกะตะ อ่าวกะตะน้อย จังหวัดภูเก็ต เกาะตะลิ่ง จังหวัดตรัง - ฝั่งทะเลอ่าวไทย ได้แก่ เกาะง่ามใหญ่ จังหวัดชุมพร อ่าววงและหาดยาว ในพื้นที่เกาะพะงัน เกาะแม่เกาะ ตะวันตก เกาะวัวตาหลับ และอ่าวบ่อน้ำในหมู่เกาะอ่างทอง จ.สุราษฎร์ธานี
	2. แหล่งหญ้าทะเลเสื่อมโทรม	พื้นที่ฝั่งทะเลอันดามันและฝั่งทะเลอ่าวไทย
	3. สัตว์ทะเลหายากมีแนวโน้มลดลง	พื้นที่ฝั่งทะเลอันดามันและฝั่งทะเลอ่าวไทย
	4. ป่าชายเลนและป่าชายหาดถูกบุกรุก	บริเวณชายฝั่งทะเลอันดามันและชายฝั่งทะเลอ่าวไทย
	5. พื้นที่ชุ่มน้ำถูกบุกรุก	พื้นที่ชุ่มน้ำพรุควนเคร็ง จ.นครศรีธรรมราช และพื้นที่ชุ่มน้ำทะเลน้อย จ.พัทลุง
	6. การกัดเซาะชายฝั่งทะเล	- ชายฝั่งทะเลอ่าวไทย ได้แก่ สุราษฎร์ธานี นครศรีธรรมราช สงขลา ปัตตานี และนราธิวาส - ปัญหาการกัดเซาะชายฝั่งทะเลอันดามันไม่รุนแรงเท่า ชายฝั่งทะเลอ่าวไทย มีพื้นที่วิกฤติ ได้แก่ ระนอง ภูเก็ต กระบี่ ตรัง และสตูล
3. ทรัพยากรน้ำ	การขาดแคลนน้ำเพื่อการอุปโภคบริโภค และเพื่อการท่องเที่ยว	ภูเก็ต และสุราษฎร์ธานี
4. ทรัพยากรดิน	1. ปัญหาด้านคุณภาพดิน (ดินเค็ม ดินเปรี้ยว ดินทราย ดินพรุ)	จังหวัดภาคใต้ชายแดน
	2. ดินเสื่อมโทรม	นครศรีธรรมราช และสุราษฎร์ธานี
ด้านสิ่งแวดล้อม		
1. สิ่งแวดล้อมเมืองและชุมชน	การขาดแคลนพื้นที่สีเขียวในเขตชุมชนเมือง	เทศบาลนครและเทศบาลเมืองในพื้นที่ 14 จังหวัด
2. สิ่งแวดล้อมพื้นที่เฉพาะ	ปัญหามลพิษจากขยะมูลฝอยและน้ำเสีย	พื้นที่เขตควบคุมมลพิษ พื้นที่คุ้มครองสิ่งแวดล้อม และพื้นที่เขตเศรษฐกิจพิเศษ
3. การเปลี่ยนแปลงสภาพภูมิอากาศ	การปล่อยก๊าซเรือนกระจกจากกิจกรรมต่างๆ ทั้งภาคเกษตรกรรม ท่องเที่ยวและบริการ อุตสาหกรรม และชุมชน	พื้นที่เกษตรกรรม ท่องเที่ยวและบริการ อุตสาหกรรม และชุมชน
4. มลพิษ		
4.1 มลพิษทางน้ำ	1. คุณภาพน้ำในแม่น้ำสายหลักเสื่อมโทรม	คลองบางใหญ่ แม่น้ำหลังสวนตอนล่าง แม่น้ำปากพนัง คลองหาดส้มแป้น คลองอีเล็ด ทะเลสาบสงขลา ทะเลน้อย คลองสาขาทะเลสาบสงขลา คลองอู่ตะเภา คลองพะวง คลองสำโรง และคลองแห





สถานการณ์	ประเด็นปัญหาที่สำคัญ	พื้นที่
	2. น้ำเสียชุมชนไม่ได้รับการบำบัด ก่อนระบายลงสู่แหล่งน้ำ	ทน.สุราษฎร์ธานี ทน.เกาะสมุย ทต.เกาะเต่า ทต.อำวนาง ทม.ป่าตอง อบต.กมลา ทต.รัชฎา ทม.พัทลุง ทต.ทะเลน้อย ทม.คอหงส์ ทม.คลองแห ทม.เขารูปช้าง ทม.บ้านพรุ ทม.ควนลัง ทม.สะเดา ทม.ป่าดงเบขาร์ ทม.ปัตตานี ทม.นราธิวาส ทม.สุโหงโกลก ทม.เบตง
4.2 คุณภาพน้ำทะเลชายฝั่ง	คุณภาพน้ำทะเลชายฝั่งในพื้นที่ท่องเที่ยวสำคัญมีแนวโน้มเสื่อมโทรมลง	ทะเลอันดามันและทะเลอ่าวไทย
4.3 คุณภาพอากาศและเสียง	1. ฝุ่นละอองขนาดเล็กไม่เกิน 10 ไมครอน (PM ₁₀) มีแนวโน้มเพิ่มสูงขึ้น	สุราษฎร์ธานี ภูเก็ต และสงขลา
	2. โอโซนมีค่าเกินมาตรฐาน	
4.4 การจัดการขยะมูลฝอยและของเสียอันตรายชุมชน	1. ปริมาณขยะมูลฝอยเพิ่มมากขึ้น	14 จังหวัด
	2. ปริมาณขยะมูลฝอยตกค้างสะสม	สงขลา นครศรีธรรมราช สุราษฎร์ธานี ระนอง ชุมพร ยะลา สตูล พัทลุง กระบี่ นราธิวาส ตรัง ปัตตานี พังงา
	3. มุลฝอยติดเชื้ยังไม่ได้รับการจัดการอย่างถูกหลักวิชาการ	13 จังหวัด ยกเว้นภูเก็ต

4. วิสัยทัศน์

บริหารจัดการทรัพยากรธรรมชาติและสิ่งแวดล้อมภาคใต้ สู่สังคมที่เป็นมิตรกับสิ่งแวดล้อม

5. วัตถุประสงค์

5.1 เพื่อเป็นแนวทางในการเพิ่มประสิทธิภาพการบริหารจัดการทรัพยากรธรรมชาติและสิ่งแวดล้อมในภูมิภาค

5.2 เพื่อให้การบริหารจัดการทรัพยากรธรรมชาติและสิ่งแวดล้อมโดยการมีส่วนร่วมของทุกภาคส่วน สู่สังคมที่เป็นมิตรต่อสิ่งแวดล้อม

5.3 เพิ่มขีดความสามารถการรองรับการเปลี่ยนแปลงของคุณภาพสิ่งแวดล้อมจากการพัฒนาในระดับภูมิภาค และการปรับตัวรับมือต่อการเปลี่ยนแปลงสภาพภูมิอากาศและภัยธรรมชาติในพื้นที่

5.4 เพื่อเพิ่มศักยภาพของทุกภาคส่วนในการบริหารจัดการทรัพยากรธรรมชาติและสิ่งแวดล้อม

6. เป้าประสงค์

6.1 ทรัพยากรธรรมชาติได้รับการอนุรักษ์ ฟื้นฟู และใช้ประโยชน์อย่างคุ้มค่า สมดุล เป็นธรรม และยั่งยืน

6.2 สิ่งแวดล้อมมีการบริหารจัดการอย่างมีประสิทธิภาพ สู่สังคมที่เป็นมิตรกับสิ่งแวดล้อม

6.3 องค์กรและภาคีทุกเครือข่ายมีศักยภาพในการปรับตัวและรับมือกับการเปลี่ยนแปลงสภาพภูมิอากาศและภัยธรรมชาติ

6.4 องค์กรและภาคีทุกเครือข่ายมีความพร้อมในการบริหารจัดการทรัพยากรธรรมชาติและสิ่งแวดล้อม





7. ประเด็นยุทธศาสตร์

แผนยุทธศาสตร์การจัดการทรัพยากรธรรมชาติและสิ่งแวดล้อมภาคใต้ พ.ศ.2560-2564 ประกอบด้วย 5 ยุทธศาสตร์ ดังนี้

ยุทธศาสตร์ที่ 1 การบริหารจัดการทรัพยากรธรรมชาติอย่างบูรณาการ มีประสิทธิภาพ และเป็นธรรม ตอบสนองต่อการพัฒนาที่ยั่งยืน

ยุทธศาสตร์ที่ 2 การสร้างความมั่นคงและการบูรณาการบริหารจัดการทรัพยากรน้ำ

ยุทธศาสตร์ที่ 3 การจัดการคุณภาพสิ่งแวดล้อมอย่างมีส่วนร่วม

ยุทธศาสตร์ที่ 4 การป้องกัน ลดผลกระทบและปรับตัวรองรับการเปลี่ยนแปลงสภาพภูมิอากาศ และภัยธรรมชาติ

ยุทธศาสตร์ที่ 5 การเพิ่มประสิทธิภาพ กลไกและองค์การบริหารจัดการทรัพยากรธรรมชาติอย่างบูรณาการ

ยุทธศาสตร์ที่ 1 การบริหารจัดการทรัพยากรธรรมชาติอย่างบูรณาการ มีประสิทธิภาพ และเป็นธรรม ตอบสนองต่อการพัฒนาที่ยั่งยืน มุ่งเน้นการบริหารจัดการทรัพยากรธรรมชาติ ทั้งทรัพยากรป่าไม้และสัตว์ป่า ทรัพยากรธรณี ทรัพยากรดิน ความหลากหลายทางชีวภาพ ทรัพยากรทางทะเลและชายฝั่ง ภายใต้การมีส่วนร่วมของภาคีเครือข่ายอย่างมีประสิทธิภาพ ที่ก่อให้เกิดความยั่งยืนต่อระบบนิเวศและการใช้ประโยชน์ที่สมดุล ประกอบด้วย 4 กลยุทธ์ ได้แก่ 1) เสริมสร้างความเข้าใจและส่งเสริมการมีส่วนร่วมของทุกภาคส่วนในการบริหารจัดการทรัพยากรธรรมชาติ 2) การป้องกันและรักษาทรัพยากรธรรมชาติอย่างบูรณาการ 3) การอนุรักษ์และฟื้นฟูทรัพยากรธรรมชาติ และ 4) การเพิ่มขีดความสามารถในการรองรับของระบบนิเวศและคุณค่าของทรัพยากรธรรมชาติในภูมิภาค โดยมี 4 ตัวชี้วัด ได้แก่ (1) จำนวนพื้นที่ป่าไม้เพิ่มขึ้นร้อยละ 10 ของพื้นที่ภาคใต้ (2) จำนวนพื้นที่ป่าถูกบุกรุก การลักลอบล่าสัตว์ป่า การเกิดไฟป่าลดลง ร้อยละ 15 ของพื้นที่ป่าถูกบุกรุกทำลาย/จำนวนการลักลอบล่าสัตว์ป่าและเกิดไฟป่าเทียบกับปีที่ผ่านมา (3) พื้นที่ป่าชายเลนเพิ่มขึ้นไม่น้อยกว่าร้อยละ 5 และ (4) พื้นที่ชายฝั่งที่มีปัญหาการกัดเซาะได้รับการจัดการและแก้ไขปัญหาน้อยกว่า 10 พื้นที่

ยุทธศาสตร์ที่ 2 การสร้างความมั่นคงและการบูรณาการบริหารจัดการทรัพยากรน้ำ มุ่งเน้นการบูรณาการบริหารจัดการทรัพยากรน้ำ เพื่อป้องกันและแก้ไขปัญหาวิกฤติการณ์น้ำแล้ง อุทกภัย ตลอดจนปัญหาความขัดแย้งจากการใช้ประโยชน์จากน้ำ ทั้งในภาคอุตสาหกรรม ภาคเกษตรกรรม และภาคประชาชน ประกอบด้วย 3 กลยุทธ์ ได้แก่ 1) การจัดหาและพัฒนาแหล่งน้ำเพื่อการอุปโภคบริโภค 2) การเพิ่มประสิทธิภาพการจัดการน้ำภาคการผลิต (เกษตรและอุตสาหกรรม) และ 3) การจัดการปัญหาภัยแล้งและอุทกภัย โดยมี 2 ตัวชี้วัด ได้แก่ (1) มีแหล่งน้ำเพื่อการอุปโภคบริโภคสำหรับชุมชนที่ขาดแคลนน้ำครบทุกแห่ง และเพียงพอต่อความต้องการใช้น้ำด้านการเกษตรและอุตสาหกรรม และ (2) จำนวนพื้นที่ที่ประสบปัญหาภัยแล้งหรืออุทกภัยได้รับการแก้ไขปัญหาน้อยกว่า 10 พื้นที่

ยุทธศาสตร์ที่ 3 การจัดการคุณภาพสิ่งแวดล้อมอย่างมีส่วนร่วม มุ่งเน้นการจัดการคุณภาพสิ่งแวดล้อมด้านน้ำ อากาศ ชยะมูลฝอยและของเสียอันตราย โดยการมีส่วนร่วมของภาคีเครือข่ายอย่างเป็นระบบและมีประสิทธิภาพ เพื่อป้องกัน แก้ไข ลด และขจัดมลพิษที่อาจส่งผลกระทบต่อสิ่งแวดล้อม ประกอบด้วย 5 กลยุทธ์ ได้แก่ 1) การควบคุมและลดมลพิษทางน้ำ 2) การจัดการขยะมูลฝอยและของเสียอันตรายเชิงรุก 3) การจัดการคุณภาพอากาศและเสียง 4) การจัดการคุณภาพสิ่งแวดล้อมในพื้นที่เฉพาะ





(พื้นที่คุ้มครองสิ่งแวดล้อม เขตควบคุมมลพิษ และเขตเศรษฐกิจพิเศษ) และ 5) การสร้างกลไกการจัดการคุณภาพสิ่งแวดล้อม โดยมี 12 ตัวชี้วัด ได้แก่ (1) แหล่งน้ำผิวดินที่มีคุณภาพอยู่ในเกณฑ์พอใช้ขึ้นไป ไม่น้อยกว่าร้อยละ 80 (2) การบำบัดน้ำเสียของชุมชนเมืองถูกหลักวิชาการ ไม่น้อยกว่าร้อยละ 50 (3) น้ำทะเลชายฝั่งมีคุณภาพน้ำอยู่ในเกณฑ์พอใช้ขึ้นไป ไม่น้อยกว่าร้อยละ 98 (4) การนำขยะมูลฝอยกลับมาใช้ประโยชน์ใหม่ ไม่น้อยกว่าร้อยละ 30 (5) ปริมาณขยะมูลฝอยได้รับการกำจัดถูกหลักวิชาการ ร้อยละ 50 (6) ขยะสะสมตกค้างได้รับการจัดการอย่างถูกต้องตามหลักวิชาการ ร้อยละ 100 (7) องค์กรปกครองส่วนท้องถิ่นมีการคัดแยกขยะมูลฝอยและของเสียอันตรายชุมชนที่ต้นทาง ไม่น้อยกว่าร้อยละ 50 (8) มูลฝอยติดเชื้อได้รับการกำจัดอย่างถูกหลักวิชาการ ร้อยละ 100 (9) มีระบบการจัดการของเสียอันตรายชุมชนทุกจังหวัด (10) ผลตรวจสอบแหล่งกำเนิดมลพิษอยู่ในเกณฑ์มาตรฐาน ร้อยละ 90 (11) คุณภาพสิ่งแวดล้อมในพื้นที่เฉพาะเป็นไปตามเป้าหมายที่กำหนด และ (12) การจัดซื้อจัดจ้างสินค้าที่เป็นมิตรกับสิ่งแวดล้อม ไม่น้อยกว่าร้อยละ 30

ยุทธศาสตร์ที่ 4 การป้องกัน ลดผลกระทบ และปรับตัวรองรับการเปลี่ยนแปลงสภาพภูมิอากาศและภัยธรรมชาติ มุ่งเน้นการเพิ่มขีดความสามารถในการปรับตัวต่อการเปลี่ยนแปลงสภาพภูมิอากาศ ทั้งการป้องกันโดยการผลักดันให้มีการลดการปล่อยก๊าซเรือนกระจกอย่างเป็นรูปธรรม และรับมือกับภัยธรรมชาติที่เป็นผลกระทบอย่างมีประสิทธิภาพ ประกอบด้วย 2 กลยุทธ์ ได้แก่ 1) พัฒนากลไกที่มีประสิทธิภาพเพื่อลดปัญหาการปล่อยก๊าซเรือนกระจก และ 2) เตรียมความพร้อมและพัฒนาขีดความสามารถในการปรับตัวรับมือภัยพิบัติธรรมชาติจากการเปลี่ยนแปลงสภาพภูมิอากาศ โดยมี 3 ตัวชี้วัด ได้แก่ (1) มีแผนบริหารจัดการและปรับตัวต่อการเปลี่ยนแปลงสภาพภูมิอากาศระดับจังหวัด จำนวน 14 แผน (จังหวัด) (2) โครงการลดก๊าซเรือนกระจกและเพิ่มพื้นที่สีเขียวดูดซับก๊าซเรือนกระจก จำนวน 14 โครงการ และ (3) มีฐานข้อมูลบัญชีก๊าซเรือนกระจกระดับจังหวัด จำนวน 14 ฐาน (จังหวัด)

ยุทธศาสตร์ที่ 5 การเพิ่มประสิทธิภาพ กลไก และองค์การบริหารจัดการทรัพยากรธรรมชาติและสิ่งแวดล้อมอย่างบูรณาการ มุ่งเน้นการเสริมสร้างศักยภาพการจัดการทรัพยากรธรรมชาติและสิ่งแวดล้อมให้เกิดประสิทธิภาพ โดยมุ่งเน้นการพัฒนาองค์กร บุคลากร และระบบการบริหารงาน รวมทั้งการประยุกต์ใช้เครื่องมือทางเศรษฐศาสตร์ ประกอบด้วย 3 กลยุทธ์ ได้แก่ 1) พัฒนาระบบงานบริหารราชการ ชีตความสามารถบุคลากรและระบบการบริหารงานบุคคล 2) เสริมสร้างความพร้อมในการดำเนินงานขององค์กรต่อการบริหารจัดการทรัพยากรธรรมชาติและสิ่งแวดล้อม และ 3) พัฒนาและประยุกต์ใช้เครื่องมือทางสิ่งแวดล้อมเป็นกลไกการบริหารจัดการทรัพยากรธรรมชาติและสิ่งแวดล้อม โดยมี 4 ตัวชี้วัด ได้แก่ (1) จำนวนบุคลากร ทส. และเครือข่ายในภูมิภาคได้รับการพัฒนาศักยภาพ จำนวน 2,000 คน (2) จัดตั้งศูนย์ฝึกอบรมด้านสิ่งแวดล้อมระดับภูมิภาค (Regional Training Center) จำนวน 1 แห่ง (3) มีระบบฐานข้อมูลเฝ้าระวังและเตือนภัยด้านสิ่งแวดล้อมระดับภาค 1 ระบบ และ (4) มีผลการศึกษาผลกระทบสิ่งแวดล้อมระดับยุทธศาสตร์โครงการพัฒนาขนาดใหญ่ที่สำคัญระดับภาค จำนวน 5 เรื่อง





8. การแปลงแผนไปสู่การปฏิบัติ กลไก และการติดตามประเมินผล

การนำแผนยุทธศาสตร์การจัดการทรัพยากรธรรมชาติและสิ่งแวดล้อมภาคใต้ไปใช้เป็นกรอบแนวทางการดำเนินงาน หรือจัดทำแผนงาน/โครงการ ให้เกิดผลสัมฤทธิ์ในทางปฏิบัติอย่างเหมาะสมและสอดคล้องกับสถานการณ์ที่เปลี่ยนแปลง รวมถึงตอบสนองต่อเป้าประสงค์ของแผนฯ จำเป็นต้องอาศัยกลไกความร่วมมือจากทุกภาคีเครือข่ายที่เกี่ยวข้องในการขับเคลื่อน ยึดหลักการบริหารแบบพื้นที่-ภารกิจ-การมีส่วนร่วม (Area-Function-Participation : AFP) เน้นการบูรณาการ โดยมีสาระสำคัญ ได้แก่ แนวทางและกลไกการขับเคลื่อนแผนไปสู่การปฏิบัติ โครงการสำคัญ (Flagship Projects) และการติดตามประเมินผล ดังนี้

8.1 แนวทางและกลไกการขับเคลื่อนแผนไปสู่การปฏิบัติ

แนวทางและกลไกการขับเคลื่อนแผนยุทธศาสตร์การจัดการทรัพยากรธรรมชาติและสิ่งแวดล้อมภาคใต้ พ.ศ.2560-2564 ไปสู่การปฏิบัติ ได้แก่ (1) การสร้างความเข้าใจในเป้าหมายและวัตถุประสงค์ของแผนยุทธศาสตร์การจัดการทรัพยากรธรรมชาติและสิ่งแวดล้อมภาคใต้ พ.ศ.2560-2564 และวิธีการนำแผนฯ ไปใช้กับภาคีเครือข่ายที่เกี่ยวข้อง ทั้งระดับส่วนกลาง ระดับภูมิภาค และระดับท้องถิ่น (2) การสร้างกลไกการประสานงานระดับกลุ่มจังหวัด/พื้นที่ลุ่มน้ำเดียวกัน (3) การเสริมสร้างศักยภาพภาคีเครือข่ายให้มีความพร้อม สามารถดำเนินงานตามแผนยุทธศาสตร์การจัดการทรัพยากรธรรมชาติและสิ่งแวดล้อมระดับภาค (4) การกำหนดบทบาทภาคีเครือข่ายที่เกี่ยวข้องในการขับเคลื่อนแผนฯ ไปสู่การปฏิบัติ และ (5) งบประมาณสนับสนุนในการขับเคลื่อนแผนฯ ไปสู่การปฏิบัติ

8.2 โครงการสำคัญ (Flagship Projects)

โครงการสำคัญเป็นตัวอย่างในการแปลงแผนไปสู่การปฏิบัติได้อย่างเป็นรูปธรรมและเกิดการบูรณาการงานด้านการบริหารจัดการสิ่งแวดล้อมระหว่างหน่วยงานที่เกี่ยวข้อง ภายใต้ยุทธศาสตร์แผนงานและแนวทางการปฏิบัติในรูปแบบของกลุ่มโครงการ รวมทั้งเพื่อใช้ประกอบการขอสนับสนุนงบประมาณจากแหล่งเงินทุนต่างๆ โดยเสนอแผนงานบูรณาการในแต่ละยุทธศาสตร์ ดังนี้

8.2.1 ยุทธศาสตร์ที่ 1 ประกอบด้วย 6 โครงการ ได้แก่ (1) โครงการฝึกอบรมราษฎรอาสาสมัครพิทักษ์ป่า (รสป.) (2) โครงการชดเชยตอบแทนคุณค่าของระบบนิเวศ (PES) (3) โครงการป้องกันและปราบปรามการบุกรุกและทำลายป่าไม้ (4) โครงการส่งเสริมการปลูกป่าโดยการมีส่วนร่วมของทุกภาคส่วน (5) โครงการอนุรักษ์และฟื้นฟูทรัพยากรธรรมชาติทางทะเลและชายฝั่งและป่าชายเลน และ (6) โครงการบูรณาการจัดการป้องกันและแก้ไขปัญหาการกัดเซาะชายฝั่งทะเล

8.2.2 ยุทธศาสตร์ที่ 2 ประกอบด้วย 4 โครงการ ได้แก่ (1) โครงการพัฒนา ปรับปรุง และฟื้นฟูแหล่งน้ำ (2) โครงการพัฒนาแหล่งน้ำบาดาลเพื่อแก้ไขปัญหาการขาดแคลนน้ำอุปโภค-บริโภค (3) โครงการพัฒนาแหล่งน้ำบาดาลเพื่อการเกษตรในพื้นที่ประสบภัยแล้ง และ (4) โครงการเพิ่มประสิทธิภาพการระบายน้ำ ผันน้ำ และพื้นที่รับน้ำนอง

8.2.3 ยุทธศาสตร์ที่ 3 ประกอบด้วย 9 โครงการ ได้แก่ (1) โครงการเมืองสวยใส ไร้มลพิษ (Clean & Green City) (2) โครงการติดตามการเปลี่ยนแปลงคุณภาพแหล่งน้ำผิวดินและสิ่งแวดล้อม (3) โครงการติดตามการเปลี่ยนแปลงคุณภาพน้ำทะเลชายหาดท่องเที่ยวชายฝั่งภาคใต้ (4) โครงการก่อสร้างและ/หรือเพิ่มประสิทธิภาพระบบรวบรวมและบำบัดน้ำเสียชุมชน (5) โครงการเฝ้าระวังคุณภาพสิ่งแวดล้อมและติดตามแหล่งกำเนิดมลพิษเชิงรุกโดยกระบวนการมีส่วนร่วม (6) โครงการส่งเสริมชุมชนสีเขียวต้นแบบในการจัดการขยะมูลฝอยต้นทาง (7) โครงการบริหารจัดการขยะมูลฝอยอย่างครบวงจร (8)





โครงการสร้างความร่วมมือเพื่อการผลิต การบริโภค และการบริการที่เป็นมิตรต่อสิ่งแวดล้อม และ (9) โครงการเฝ้าระวังคุณภาพสิ่งแวดล้อมในพื้นที่เสี่ยง

8.2.4 ยุทธศาสตร์ที่ 4 ประกอบด้วย 3 โครงการ ได้แก่ (1) โครงการเตรียมความพร้อมชุมชนในการรับมือและปรับตัวต่อการเปลี่ยนแปลงสภาพภูมิอากาศ (Eco & Low Carbon City) (2) โครงการจัดทำฐานข้อมูลและบัญชีก๊าซเรือนกระจกระดับจังหวัดและท้องถิ่น และ (3) โครงการขับเคลื่อนเทศบาลสู่เมืองคาร์บอนต่ำ

8.2.5 ยุทธศาสตร์ที่ 5 ประกอบด้วย 4 โครงการ ได้แก่ (1) โครงการศูนย์ฝึกอบรมด้านสิ่งแวดล้อมภูมิภาค (Regional Training Center) (2) โครงการพัฒนาระบบเฝ้าระวังเตือนภัยและการพยากรณ์ด้านสิ่งแวดล้อม (3) โครงการพัฒนาศักยภาพห้องปฏิบัติการตรวจวิเคราะห์คุณภาพสิ่งแวดล้อมกลางและเครือข่าย (Regional Lab) และ (4) โครงการพัฒนาศักยภาพและความร่วมมือในการบริหารจัดการทรัพยากรธรรมชาติและสิ่งแวดล้อมของประชาคมอาเซียน

8.3 กลไกการติดตามประเมินผล

การติดตามประเมินผลการดำเนินงานภายใต้แผนยุทธศาสตร์การจัดการทรัพยากรธรรมชาติและสิ่งแวดล้อมภาคใต้ พ.ศ.2560-2564 มีวัตถุประสงค์เพื่อประเมินผลสัมฤทธิ์การดำเนินงานของหน่วยงานและภาคีเครือข่ายต่างๆ ที่เกี่ยวข้องว่ามีการดำเนินงานเกี่ยวกับการจัดการทรัพยากรธรรมชาติและสิ่งแวดล้อมเป็นไปในทิศทางเดียวกันกับแนวทางการปฏิบัติที่บรรจุไว้ในแผนฯ หรือไม่ และผลการดำเนินงานดังกล่าวตอบสนองต่อวิสัยทัศน์ เป้าประสงค์ วัตถุประสงค์ และตัวชี้วัดของแผนฯ มากน้อยเพียงใด ดังนี้

8.3.1 ติดตามประเมินผลตามตัวชี้วัดของแผนยุทธศาสตร์การจัดการทรัพยากรธรรมชาติและสิ่งแวดล้อมภาคใต้ พ.ศ.2560-2564 ทุก 2 ปี เพื่อประมวลผลการดำเนินงานตามแผนฯ รายงานความก้าวหน้า และนำผลการประเมินที่ได้มาใช้ประกอบการพิจารณาปรับปรุงแผนฯ ให้มีความสอดคล้องกับสถานการณ์ปัจจุบัน และใช้กำหนดกลยุทธ์ในการขับเคลื่อนแผนฯ ไปสู่การปฏิบัติเพื่อให้บรรลุวัตถุประสงค์และเป้าหมายที่กำหนดไว้

8.3.2 สร้างกลไกสำคัญในการทำหน้าที่ขับเคลื่อนระบบติดตามประเมินผลแผนยุทธศาสตร์การจัดการทรัพยากรธรรมชาติและสิ่งแวดล้อมภาคใต้ พ.ศ.2560-2564 โดยมีการรวบรวมข้อมูลจากการติดตามประเมินผลการดำเนินงานตามแนวทางการปฏิบัติภายใต้แผนฯ และรายงานความก้าวหน้าผลการดำเนินงานเพื่อเผยแพร่ให้สาธารณชนได้รับทราบ

8.3.3 จัดตั้งคณะทำงานติดตามและประสานการดำเนินงานการบริหารจัดการทรัพยากรธรรมชาติและสิ่งแวดล้อมระดับภาค จังหวัดและท้องถิ่น เพื่อขับเคลื่อนแปลงแผนไปสู่การปฏิบัติ

6.3.4 พัฒนารูปแบบการติดตาม ประเมินผล และติดตามประเมินผลตามเป้าหมายของแผนเมื่อสิ้นสุดระยะเวลาของแผนฯ (4 ปี) เพื่อรวบรวมปัญหาและอุปสรรคจากการดำเนินงานตามแนวทางการปฏิบัติที่ได้เสนอไว้ในแผนฯ มาใช้ประกอบการจัดทำแผนยุทธศาสตร์การจัดการทรัพยากรธรรมชาติและสิ่งแวดล้อมภาคในระยะต่อไป





แผนงาน/โครงการ/กิจกรรมรายยุทธศาสตร์การจัดการทรัพยากรธรรมชาติและสิ่งแวดล้อม
พ.ศ.2560-2564

กลยุทธ์	มาตรการ/แนวทางปฏิบัติ	แผนงาน/โครงการ/กิจกรรม	ระยะเวลา	พื้นที่เป้าหมาย	แหล่งงบประมาณ	หน่วยงานรับผิดชอบ		
ยุทธศาสตร์ที่ 1 การสร้างความเข้มแข็งและส่งเสริมการมีส่วนร่วมของทุกภาคส่วนในการบริหารจัดการทรัพยากรธรรมชาติ	<p>1) ขับเคลื่อนนโยบายและมาตรการในการบริหารจัดการทรัพยากรธรรมชาติได้แก่ส่วนร่วมของทุกภาคส่วน</p> <p>2) กำหนดแนวทางการมีส่วนร่วมในการบริหารจัดการทรัพยากรธรรมชาติอย่างบูรณาการระหว่างหน่วยงานในภูมิภาค สถาบันการศึกษา ชุมชนท้องถิ่น ชุมชนชายฝั่ง และภาคที่เกี่ยวข้องในพื้นที่</p> <p>3) เสริมสร้างองค์ความรู้และความตระหนักรู้แก่ทุกหน่วยงานที่เกี่ยวข้อง ให้มีส่วนร่วมในการจัดการทรัพยากรธรรมชาติ</p>	(1) โครงการการบริหารจัดการทรัพยากรธรรมชาติอย่างยั่งยืน	2560-2564	- อุทยานแห่งชาติ - ป่าสงวนแห่งชาติ	ทส./CSR ภาคเอกชน/งบ ยุทธศาสตร์จังหวัด	ธสจป./ธสจส/ ธสจอ./ทท./ ภาคเอกชน/ อปท./NGOs		
		(2) โครงการป้องกันรักษาป่าแบบบูรณาการ การสร้างกลุ่มอนุรักษ์ทรัพยากรธรรมชาติและสิ่งแวดล้อม	2560-2564					
		(3) โครงการศึกษาแนวทางการบริหารจัดการทรัพยากรธรรมชาติในระดับชุมชน						
		(1) โครงการดูป่าไม้	2560-2564					
		(2) โครงการค่ายเยาวชนอนุรักษ์ทรัพยากรทางทะเลและชายฝั่ง	2560-2564					
		(3) โครงการจัดทำสื่อประชาสัมพันธ์เผยแพร่องค์ความรู้ในการจัดการทรัพยากรธรรมชาติ	2560-2564					
		(4) โครงการจัดตั้งและพัฒนาแหล่งเรียนรู้พิพิธภัณฑ์ ช่างตีดาบปรพ ธรณีวิทยา และธรรมชาติวิทยา	2560-2564	- แหล่งธรณีวิทยา โครงสร้าง - แหล่งธรณีสันฐาน - แหล่งซากดึกดำบรรพ์	ทส.	ทธ.		
		(5) โครงการจัดอบรมเยาวชนเพื่อการอนุรักษ์และพัฒนาป่าเศรษฐกิจอย่างยั่งยืน	2560-2564	ป่าเศรษฐกิจ	อปท.	ธสจป.		
		(6) โครงการพัฒนาและส่งเสริมอาชีพราษฎรในพื้นที่ป่าไม้	2560-2564	- อุทยานแห่งชาติ - ป่าสงวนแห่งชาติ - ป่าชุมชน	ทส.	ธสจป.		





กลยุทธ์	มาตรการ/แนวทางปฏิบัติ	แผนงาน/โครงการ/กิจกรรม	ระยะเวลา	พื้นที่เป้าหมาย	แหล่งงบประมาณ	หน่วยงานรับผิดชอบ
กดยุทธ์	4) กำหนดแนวปฏิบัติให้ประชาชนสามารถเข้าถึงทรัพยากรธรรมชาติได้อย่างเป็นธรรม สอดคล้องกับวิถีการดำเนินชีวิตและวัฒนธรรมดั้งเดิม	(7) โครงการฝึกอบรมราษฎรอาสาสมัครพิทักษ์ป่า (รสทป.)	2560-2564	- อุทยานแห่งชาติ - ป่าสงวนแห่งชาติ - ป่าชุมชน - ป่าเสื่อมโทรม	ทส.	สจป./สบอ.
		(8) กิจกรรมสวนป่าเพื่อการเรียนรู้และนันทนาการ	2560-2564	- ป่าชุมชน - ป่าเสื่อมโทรม	ปม.	ปม.
		(1) โครงการจัดทำข้อกำหนดระดับพื้นที่ร่วมกับหน่วยงานระดับท้องถิ่นและผู้มีส่วนได้ส่วนเสีย เพื่อการจัดการทรัพยากรธรรมชาติ	2560-2564	- อุทยานแห่งชาติ - ป่าสงวนแห่งชาติ - พื้นที่ป่าชายเลน	ทส.	สจป./สบอ./ทช.
		(2) โครงการสำรวจการถือครองและพิสูจน์ที่ดินของราษฎรบริเวณป่าสงวนแห่งชาติป่าเทือกเขารือเสาะ ป่าเยื้อง ป่าบ่อเจาะ ป่าบึงเคียวตาเว และป่าบ่อจ้อ	2560-2564	ป่าเทือกเขารือเสาะ ป่าเยื้อง ป่าบ่อเจาะตาเว ป่าบึงเคียวตาเว และป่าบ่อจ้อ จ.นราธิวาส	ปม.	ปม.
		(3) โครงการสร้างป่าสร้างรายได้	2560-2564	- ป่าชุมชน - ป่าเสื่อมโทรม	ปม.	ปม.
		(4) โครงการบริการด้านการอนุญาตและตรวจสอบการปฏิบัติตามเงื่อนไข	2560-2564	- อุทยานแห่งชาติ - ป่าสงวนแห่งชาติ	ปม.	ปม.
		(5) โครงการปรับปรุงแนวเขตป่าชายเลน	2560-2564	พื้นที่ป่าชายเลน	ทช.	ทช.
		(6) โครงการธนาคารอาหารชุมชน (Food Bank)	2560-2564	- ป่าชุมชน - ป่าเสื่อมโทรม - พื้นที่ป่าชายเลน	ทส./มท.	สจป./ทช./ทสจ./อปท.
		(7) โครงการปลูกไม้ผล ไม้มีค่า 5 ต้น/คน/ปี	2560-2564	อุทยานแห่งชาติ	ทส.	อ.ส.
		(8) โครงการสำรวจและปรับปรุงข้อมูลพื้นฐานทรัพยากรในอุทยานแห่งชาติ เพื่อการอนุรักษ์และฟื้นฟูทรัพยากรธรรมชาติ	2560-2564	- อุทยานแห่งชาติ - ป่าสงวนแห่งชาติ - ป่าชุมชน	ทส./มท.	สจป./ทช./ทสจ./อปท.
กดยุทธ์	5) พัฒนาเครือข่ายความร่วมมือด้านการบริหารจัดการทรัพยากรธรรมชาติ ทั้งเครือข่ายภาคประชาชน หน่วยงาน องค์กร และภาคที่เกี่ยวข้อง	(1) โครงการพัฒนาเครือข่ายท้องถิ่นและประชาชนในการจัดการทรัพยากรธรรมชาติ	2560-2564	- อุทยานแห่งชาติ - ป่าสงวนแห่งชาติ - ป่าชุมชน	ทส./มท.	สจป./ทช./ทสจ./อปท.



กลยุทธ์	มาตรการ/แนวทางปฏิบัติ	แผนงาน/โครงการ/กิจกรรม	ระยะเวลา	พื้นที่เป้าหมาย	แหล่งงบประมาณ	หน่วยงานรับผิดชอบ
1.2 การป้องกันและรักษาทรัพยากรธรรมชาติอย่างบูรณาการ	6) ส่งเสริมการใช้กลไกการชดเชยตอบแทนคุณค่าของระบบนิเวศหรือการจัดสรรค่าตอบแทนให้กับชุมชนหรือผู้ดูแลรักษาทรัพยากรธรรมชาติ (Payment For Ecosystem Services : PES)	(1) โครงการจ่ายค่าตอบแทนการให้บริการของระบบนิเวศ (PES)	2560-2564	- อุทยานแห่งชาติ - ป่าสงวนแห่งชาติ - ป่าต้นน้ำ - พื้นที่ลุ่มน้ำ - พื้นที่ป่าชายเลน	ทส./ภาคเอกชน	ทส./สสจ./อปท./ภาคเอกชน
	1) จัดทำแนวเขตป่าบก ป่าชายเลน และพื้นที่คุ้มครองทรัพยากรทางทะเลและชายฝั่งเพื่อการอนุรักษ์และประโยชน์ตามหลักวิชาการ	(1) โครงการจัดการแนวเขตป่าบก ป่าชายเลน และพื้นที่คุ้มครองทรัพยากรทางทะเลและชายฝั่ง	2560-2562	- อุทยานแห่งชาติ - ป่าสงวนแห่งชาติ - พื้นที่ป่าชายเลน	ทส.	ทส./สสจ./ทช.
	2) กำหนดพื้นที่ที่มีปัญหาเกิดชะง่อนน้ำหรือพื้นที่วิกฤติ เพื่อใช้มาตรการจัดการและแก้ไข หรือฟื้นฟูตามความเหมาะสม	(1) โครงการบูรณาการจัดการป้องกันและแก้ไขปัญหาการกัดเซาะชายฝั่งทะเล	2560-2564	พื้นที่กัดเซาะชายฝั่ง	ทส./มท.	ทช./มท.
	3) สนับสนุนการเฝ้าระวังการบุกรุกทำลายทรัพยากรธรรมชาติ โดยมีส่วนร่วมของชุมชนท้องถิ่น หน่วยงานภาครัฐ และภาคีที่เกี่ยวข้อง	(1) โครงการเพิ่มศักยภาพและควมเข้มแข็งของกลุมเครือข่ายด้านการจัดการทรัพยากรธรรมชาติ (2) โครงการสำรวจ ช่อมแซม ติดตั้งทุ่นแนวเขตแหล่งทรัพยากร และทุ่นลูกเรือ (3) กิจกรรมวางตั้งเพื่อเป็นแหล่งอนุบาลและอาศัยของสัตว์น้ำ (4) โครงการเพิ่มประสิทธิภาพในการป้องกันรักษาป่า (5) กิจกรรมงานควบคุมไฟป่า	2560-2564 2560-2564 2560-2564 2560-2564 2560-2564	- อุทยานแห่งชาติ - ป่าสงวนแห่งชาติ - พื้นที่ป่าชายเลน พื้นที่ชายฝั่งทะเล พื้นที่ชายฝั่งทะเล พื้นที่ชายฝั่งทะเล	ทส. ทส. ทส. ทส. ทส.	ทส./สสจ./ทช. ทช. ทช. ทส./สสจ. ทส./สสจ.
	4) สนับสนุนการกำหนดข้อตกลงระดับพื้นที่ของหน่วยงานระดับท้องถิ่นและผู้มีส่วนได้ส่วนเสียเพื่อควบคุมการใช้ประโยชน์จากทรัพยากรธรรมชาติ	(1) โครงการรักษาความมั่นคงของฐานทรัพยากรธรรมชาติ (2) โครงการป้องกันและปราบปรามการบุกรุกและทำลายป่า	2560-2564 2560-2564	- อุทยานแห่งชาติ - ป่าสงวนแห่งชาติ - ป่าต้นน้ำ - พื้นที่ลุ่มน้ำ - พื้นที่ป่าชายเลน	ทส./ภาคเอกชน	ทส./สสจ./อปท./ภาคเอกชน



กลยุทธ์	มาตรการ/แนวทางปฏิบัติ	แผนงาน/โครงการ/กิจกรรม	ระยะเวลา	พื้นที่เป้าหมาย	แหล่งงบประมาณ	หน่วยงานรับผิดชอบ
5) ช้องก้นการที่หลายทรัพยากรธรรมชาติที่ส่งผลต่อความหลากหลายทางชีวภาพในพื้นที่	6) พื้นที่ชุ่มน้ำที่เสื่อมโทรมและพื้นที่เสี่ยงภัยการปนเปื้อนทางธรณีวิทยาและสิ่งแวดล้อม	(3) โครงการพัฒนาพื้นที่ป่าไม้เพื่อการอนุรักษ์และเป็นศูนย์เรียนรู้ที่ยั่งยืน		- อุทยานแห่งชาติ - ป่าสงวนแห่งชาติ	ทส./มท./ ภาคเอกชน	สจป./สบอ./ ทสจ./อปท./ ภาคเอกชน/NGO's
		(1) โครงการคุ้มครอง ป้องกันการบุกรุกทำลายระบบนิเวศและทรัพยากรทางทะเลและชายฝั่ง	2560-2564	พื้นที่ชายฝั่งทะเล	ทส./มท./CSR ภาคเอกชน/4บ ยุทธศาสตร์จังหวัด	ทช./อปท./ ภาคเอกชน/NGO's
		(2) โครงการป้องกันและปราบปรามการบุกรุก และทำลายทรัพยากรธรรมชาติ	2560-2564	- อุทยานแห่งชาติ - ป่าสงวนแห่งชาติ - พื้นที่ป่าชายเลน - พื้นที่ชายฝั่งทะเล	ทส./มท.	สจป./สบอ./ทช./ ทสจ./อปท./ ภาคเอกชน/NGO's
		(1) โครงการจัดระบบดูแลทรัพยากรธรรมชาติเขตเศรษฐกิจพิเศษ	2560-2564	พื้นที่เขตเศรษฐกิจพิเศษ จ.สงขลา และจ.นราธิวาส	ทส./มท.	สจป./สบอ./ ทสจ./อปท.
		(2) กิจกรรมปลูกไม้ยืนต้นป้องกันน้ำแล้งกระจายของดินเค็ม	2560-2564	พื้นที่ป่าชายเลนเดิม	ทส./มท./CSR ภาคเอกชน	สจป./สบอ./ ทสจ./อปท./ ภาคเอกชน/NGO's
		(3) กิจกรรมโครงการฟื้นฟูพื้นที่ต้นน้ำทะเลสาบสงขลา	2560-2564	พื้นที่ต้นน้ำลุ่มน้ำทะเลสาบสงขลา	ทส./มท.	สจป./สบอ./ ทสจ./อปท.
		(4) กิจกรรมจัดการพื้นที่ต้นน้ำในพื้นที่ลุ่มน้ำวิกฤติ (แผนบูรณาการรักษาคความมั่นคงของฐานทรัพยากรฯ)	2560-2564	พื้นที่ต้นน้ำในพื้นที่วิกฤติ	ทส./มท.	สจป./สบอ./ ทสจ./อปท.
		(5) กิจกรรมปลูกสร้างสวนป่าและอนุรักษ์พื้นที่ชุ่มน้ำป่าต้นน้ำลำธาร	2560-2564	พื้นที่ป่าต้นน้ำ	อ.อ.ป.	อ.อ.ป.
7) บังคับใช้มาตรการกฎหมายเพื่อจัดการการบุกรุกทำลายทรัพยากรธรรมชาติ	8) ดำเนินการไกล่เกลี่ยข้อขัดแย้งเรื่องสิทธิในที่ดินของรัฐและการใช้ประโยชน์ที่ดินป่าไม้และป่าชายเลนอย่างเป็นธรรม	(1) โครงการป้องกันรักษาป่าแบบบูรณาการ ยุทธศาสตร์การทวงคืนผืนป่า มาตรา 25 พระราชบัญญัติป่าสงวนแห่งชาติ 2507	2560-2564	- อุทยานแห่งชาติ - ป่าสงวนแห่งชาติ	ทส.	สจป./สบอ.
		(1) โครงการสำรวจและตรวจสอบข้อมูลแปลงที่ดินของราษฎรในพื้นที่ป่าสงวนแห่งชาติที่จะดำเนินการจัดที่ดินทำกินให้ชุมชน	2560-2564	ป่าสงวนแห่งชาติ	ทส./มท.	สจป./ทสจ./อปท.



กลยุทธ์	มาตรการ/แนวทางปฏิบัติ	แผนงาน/โครงการ/กิจกรรม	ระยะเวลา	พื้นที่เป้าหมาย	แหล่งงบประมาณ	หน่วยงานรับผิดชอบ
1.3 การอนุรักษ์และฟื้นฟูทรัพยากรธรรมชาติ	9) ส่งเสริมการนำระบบเทคโนโลยีสารสนเทศมาใช้ในการป้องกันและรักษาทรัพยากรธรรมชาติ	(2) โครงการสำรวจกล้องวงจรปิดเพื่อจัดการที่ดินในพื้นที่ป่าไม้เอวาร์ (3) โครงการใกล้เกลี่ยข้อขัดแย้งเรื่องสิทธิในที่ดินของรัฐและการใช้ประโยชน์ในที่ดินป่าไม้และป่าชายเลน (1) กิจกรรมตรวจตราลาดตระเวนเชิงคุณภาพ (Smart patrol) (2) กิจกรรมรณรงค์อาสาสมัครป่าไม้	2560-2564 2560-2564 2560-2564 2560-2564	ป่าสงวนแห่งชาติ อุทยานแห่งชาติ - ป่าสงวนแห่งชาติ - พื้นที่ป่าชายเลน อุทยานแห่งชาติ อุทยานแห่งชาติ - ป่าสงวนแห่งชาติ - พื้นที่ป่าชายเลน	ทส./มท. ทส./มท. ทส./มท. ทส./มท.	สสจ./ทสจ./อปท. สสจ./สบอ./ทช. สบอ./อปท. สสจ./สบอ./ทช.
	1) หยุดยั้งการตัดไม้ทำลายป่าและทวงคืนผืนป่าจากผู้บุกรุก 2) สร้างกลไกการฟื้นฟูและการใช้ประโยชน์จากทรัพยากรธรรมชาติได้อย่างยั่งยืน	(1) โครงการส่งเสริมการปลูกป่าโดยการมีส่วนร่วมของทุกภาคส่วน (2) โครงการสร้างเครือข่ายภาคประชาชนป้องกันการณ์รุกและไฟป่า และอนุรักษ์ป่าไม้และสัตว์ป่า (3) โครงการส่งเสริมชุมชนรอบป่าในกรณีอนุรักษ์ผืนป่า (4) โครงการฟื้นฟูสภาพป่าเพื่อแก้ไขปัญหากลาะโลกร้อน (5) โครงการอนุรักษ์และฟื้นฟูทรัพยากรทางทะเลและชายฝั่ง (1) โครงการอนุรักษ์พันธุกรรมพืช อันเนื่องมาจากพระราชดำริ สมเด็จพระเทพรัตนราชสุดาฯ สยามบรมราชกุมารี (2) โครงการพัฒนาองค์ความรู้และจัดทำระบบฐานข้อมูลความหลากหลายทางชีวภาพ (3) โครงการจัดทำบัญชีชนิดพันธุ์พืช พันธุ์สัตว์ในพื้นที่เปราะบาง (4) โครงการส่งเสริมการอนุรักษ์และใช้ประโยชน์จากความหลากหลายทางชีวภาพ	2560-2564 2560-2564 2560-2564 2560-2564	อุทยานแห่งชาติ - ป่าสงวนแห่งชาติ - ป่าชุมชน อุทยานแห่งชาติ - ป่าสงวนแห่งชาติ - ป่าสงวนแห่งชาติ จังหวัดพื้นที่ชายฝั่งทะเล อุทยานแห่งชาติ - ป่าสงวนแห่งชาติ - ป่าชุมชน - พื้นที่คุ้มครอง	ทส./มท. ทส./มท./ภาคเอกชน/NGOs ทส./มท. ทส./สบอ./ทสจ./อปท. ทช./อปท./ภาคเอกชน/NGOs ทส./มท. สสจ./สบอ./ทสจ./อปท.	





กลยุทธ์	มาตรการ/แนวทางการปฏิบัติ	แผนงาน/โครงการ/กิจกรรม	ระยะเวลา	พื้นที่เป้าหมาย	แหล่งงบประมาณ	หน่วยงานรับผิดชอบ
	4) อนุรักษ์ทรัพยากรดินอย่างยั่งยืน และฟื้นฟูปรับปรุงคุณภาพดินที่เสื่อมโทรม	(1) เพิ่มประสิทธิภาพการฟื้นฟูระบบนิเวศต้นน้ำ เพื่อลดการพังทลายและสร้างความอุดมสมบูรณ์ของทรัพยากรดินในระบบนิเวศ (2) โครงการปรับปรุงพื้นที่ดินเค็ม ดินกรด ดินเสื่อมโทรม (3) โครงการส่งเสริมการปลูกหญ้าแฝกโดยชุมชนมีส่วนร่วม	2560-2564 2560-2564	- อุทยานแห่งชาติ - ป่าสงวนแห่งชาติ - พื้นที่ดินเค็ม ดินกรด ดินเสื่อมโทรม - ป่าชุมชน - ป่าเสื่อมโทรม - ป่าต้นน้ำ	ทส./มท./ภาคเอกชน/NGO ทส./กษ./มท.	สอป./สبو/ภาคเอกชน/NGO กษ./สอป./สปร./ทสจ./อปท.
	5) รณรงค์และส่งเสริมการปลูกป่าและป่าชายเลน โดยกรมมีส่วนร่วมของทุกภาคส่วน	(1) โครงการ Corporate Social Responsibility (CSR) (โครงการเพราะข้ากล้าไม่เพื่อฉัน สนับสนุน ส่งเสริมการอนุรักษ์ฟื้นฟูทรัพยากรธรรมชาติและสิ่งแวดล้อม)	2560-2564	- อุทยานแห่งชาติ	ทส./ภาคเอกชน/NGO	สอป/ภาคเอกชน/NGO
	6) คัดกรองแหล่งอันครุรักษ์ทางธรณีวิทยา	(1) โครงการส่งเสริมการคุ้มครองแหล่งอันครุรักษ์ทางธรณีวิทยา (2) โครงการพัฒนาที่เป็นแหล่งเรียนรู้และหรือแหล่งท่องเที่ยวทางธรณีวิทยา ร่วมกับอุทยานธรณี	2560-2564	- แหล่งธรณีวิทยา โครงสร้าง - แหล่งธรณีเสมือน - แหล่งซากดึกดำบรรพ์	ทส.	ทอ.
	7) สนับสนุนแนวทางการพระราชดำริและโครงการอันเนื่องมาจากพระราชดำริให้คนอยู่กับป่า พึ่งพากันอย่างมีความสุข	(1) โครงการประชาสัมพันธ์และสร้างจิตสำนึกในพื้นที่ป่าไม้	2560-2564	- อุทยานแห่งชาติ - ป่าสงวนแห่งชาติ - ป่าชุมชน - ป่าเสื่อมโทรม	ทส.	สอป./สبو/ทสจ./อปท.
1.4 การเพิ่มขีดความสามารถในการรับผิดชอบของระบบนิเวศและคุณค่าของทรัพยากรธรรมชาติในภูมิภาค	1) จัดการพื้นที่แนวกันชนรอบพื้นที่ป่าแบบผสมผสาน โดยกระบวนการมีส่วนร่วมของชุมชนท้องถิ่น	(1) โครงการกำหนดเขตพื้นที่แนวกันชนรอบพื้นที่ป่าแบบผสมผสาน	2560-2564	ป่าชุมชน	ทส.	สอป./ทสจ./อปท.
		(2) โครงการส่งเสริมการจัดการป่าชุมชน และกิจกรรมราษฎรอาสาสมัครพิทักษ์ป่า	2560-2564	ป่าชุมชน	ทส.	สอป./ทสจ./อปท.
	2) สนับสนุนให้มีการปลูกไม้เศรษฐกิจในพื้นที่ป่าเสื่อมโทรมของภาคประชาชนและเอกชน	(3) โครงการพัฒนาป่าไม้ร่วมกับองค์กรและเครือข่ายแบบบูรณาการ (1) โครงการส่งเสริมการปลูกไม้เศรษฐกิจของภาคเอกชนและประชาชน (2) โครงการเพาะชำกล้าไม้เพื่อเพิ่มพื้นที่ป่าและพื้นที่สีเขียว	2560-2564 2560-2564	ป่าชุมชน - ป่าเสื่อมโทรม	ทส./ภาคเอกชน	สอป/ภาคเอกชน/อ.อ.ป./อปท.



กลยุทธ์	มาตรการ/แนวทางปฏิบัติ	แผนงาน/โครงการ/กิจกรรม	ระยะเวลา	พื้นที่เป้าหมาย	แหล่งงบประมาณ	หน่วยงานรับผิดชอบ
	<p>3) สนับสนุนเครือข่ายชุมชนในการเพาะ ขยาย และ อนุบาลพันธุ์สัตว์บกและสัตว์น้ำที่มีความสำคัญต่อ ระบบนิเวศ และเสียต่อการสูญพันธุ์</p> <p>4) สนับสนุนการพัฒนาการท่องเที่ยวเชิงนิเวศเป็น เครื่องมือจัดการทรัพยากรธรรมชาติในภูมิภาค</p>	(3) กิจกรรมส่งเสริมอาชีพด้านป่าไม้	2560-2564	- ป่าชุมชน - ป่าเสื่อมโทรม	ทส.	สงป./อ.อ.ป./ อปท.
		(4) กิจกรรมส่งเสริมปลูกไม้เศรษฐกิจใน พื้นที่เอกชน (นอกเขตพื้นที่ป่าไม้)	2560-2564	พื้นที่ป่าเอกชน	ทส./ภาคเอกชน/ NGO.	สงป./ ภาคเอกชน/ อปท.
		(1) โครงการอนุรักษ์และคุ้มครองป่าชายเลนเพื่อการอนุบาลสัตว์น้ำ	2560-2564	พื้นที่ป่าชายเลน	ทส./มท/ ภาคเอกชน/NGO.	ทช./อปท./ ภาคเอกชน/NGO.
		(2) กิจกรรมเพาะพันธุ์และปล่อยสัตว์ป่าคืนสู่ธรรมชาติ	2560-2564	- อุทยานแห่งชาติ - ป่าสงวนแห่งชาติ	ทส.	สบอ./ ภาคเอกชน/NGO.
		(3) โครงการส่งเสริมชุมชนอนุรักษ์พันธุ์สัตว์ท้องถิ่นที่เสี่ยงต่อการสูญพันธุ์	2560-2564	- อุทยานแห่งชาติ - ป่าสงวน	ทส./มท/ ภาคเอกชน/NGO.	สบอ./ทส./ ภาคเอกชน/อปท.
		(1) โครงการส่งเสริมและพัฒนาการท่องเที่ยวเชิงอนุรักษ์	2560-2564	- อุทยานแห่งชาติ - ป่าชุมชน	ทส./ภาคเอกชน/ NGO.	สบอ./ทช/ ภาคเอกชน/อปท.
		(2) โครงการชดเชยตอบแทนคุณค่าของระบบนิเวศ (PES)	2560-2564	แหล่งท่องเที่ยวเชิงนิเวศ	ทส./มท/ ภาคเอกชน/NGO.	สบอ./ ภาคเอกชน/ NGO/อปท.
		(3) โครงการเพิ่มศักยภาพแหล่งท่องเที่ยวด้านพฤกษศาสตร์	2560-2564	แหล่งท่องเที่ยวด้านพฤกษศาสตร์	อ.ส.พ.	อ.ส.พ.
		(4) กิจกรรมพัฒนาพื้นที่สวนป่าที่มีศักยภาพให้เป็นแหล่งท่องเที่ยวเชิงอนุรักษ์	2560-2564	- ป่าชุมชน - ป่าเสื่อมโทรม	อ.อ.ป.	สงป./อ.อ.ป./ อปท.
		(1) โครงการอนุรักษ์และฟื้นฟูป่าต้นน้ำตามแนวพระราชดำริ	2560-2564	- อุทยานแห่งชาติ - ป่าสงวน - ป่าต้นน้ำ	ทส./มท/ ภาคเอกชน	สบอ./ทส./ ภาคเอกชน/อปท.
ยุทธศาสตร์ที่ 2 การสร้างความมั่นคงและการบูรณาการบริหารจัดการทรัพยากรน้ำ						
<p>2.1 การจัดหาและพัฒนาแหล่งน้ำเพื่อการอุปโภคบริโภค</p>	<p>1) สำรวจแหล่งน้ำบาดาลเพิ่มเติมและพัฒนาประสิทธิภาพระบบประปาบาดาลที่มีอยู่เดิม</p>	(1) โครงการพัฒนาแหล่งน้ำบาดาลเพื่อสนับสนุนน้ำดื่มให้แก่วิทยาลัย	2560-2564	โรงเรียนเป้าหมาย	ทส.	ทชช./ทส./ อปท./ภาคเอกชน
		(2) โครงการการวางเครือข่ายส่งผลกระทบต่อ น้ำบาดาล	2560-2564	แหล่งน้ำบาดาล	ทส.	ทชช./ทส./ อปท./ภาคเอกชน
		(3) โครงการสำรวจและจัดทำแผนที่น้ำบาดาลชั้นรายละเอียด (ระวาง)	2560-2564	แหล่งน้ำบาดาล	ทส.	ทป.



กลยุทธ์	มาตรการ/แนวทางปฏิบัติ	แผนงาน/โครงการ/กิจกรรม	ระยะเวลา	พื้นที่เป้าหมาย	แหล่งงบประมาณ	หน่วยงานรับผิดชอบ
		(4) โครงการพัฒนาแหล่งน้ำบาดาลเพื่อแก้ไขปัญหามลพิษจากน้ำอุปโภค-บริโภค (5) โครงการพัฒนาและเพิ่มประสิทธิภาพแหล่งน้ำบาดาลและระบบประปาบาดาล	2560-2564	- แหล่งน้ำบาดาล - พื้นที่ภัยแล้ง	ทส.	ทบข./ทสจ./อปท.
	2) พัฒนา และฟื้นฟูแหล่งน้ำ เพื่อเป็นแหล่งน้ำต้นทุนสำหรับอุปโภค บริโภค	(1) โครงการพัฒนา ปรับปรุง และฟื้นฟูแหล่งน้ำ เพื่อเป็นแหล่งน้ำต้นทุนสำหรับอุปโภค บริโภค (2) โครงการก่อสร้างฝาย/อ่างเก็บน้ำ	2560-2564	- แหล่งน้ำบาดาล - ระบบประปาบาดาล - พื้นที่ต้นน้ำ - พื้นที่อยู่ติดลำน้ำสายหลัก/สาขา - พื้นที่น้ำท่วม	ทส./มท./กษ.	ทบข./ทสจ./อปท.
		(3) โครงการจัดหาแหล่งน้ำบาดาลที่มีคุณภาพเพื่อใช้ในการประปาและแก้ไขปัญหามลพิษจากน้ำของประชาชนในพื้นที่เสี่ยงซ้ำซาก	2560-2564	แหล่งน้ำบาดาล	ทส.	ทบข./ทสจ./อปท.
		(4) โครงการจัดหาต้นน้ำ พัฒนาแหล่งน้ำและบริหารจัดการน้ำ	2560-2564	- ลำน้ำสายหลัก/สาขา - พื้นที่ต้นน้ำ	ทส./มท.	ทบข./ทสจ./อปท.
	3) พัฒนาระบบกระจายน้ำให้มีประสิทธิภาพครอบคลุมพื้นที่ทั้งภูมิภาค	(1) โครงการพัฒนาระบบกระจายน้ำให้มีประสิทธิภาพ (1.1) โครงการก่อสร้างสถานีสูบน้ำด้วยไฟฟ้า (1.2) โครงการก่อสร้างอาคารอัตโนมัติ (1.3) โครงการก่อสร้างกังหันดิน (2) โครงการบริหารจัดการทรัพยากรน้ำอย่างยั่งยืน	2560	- พื้นที่แหล่งน้ำหลัก/สาขา - พื้นที่ต้นน้ำ	ทส./มท./กษ.	ทบข./ทสจ./อปท. ทสจ./ทบข./สชช./โครงการ ชล.จังหวัด/ อปท./จังหวัด
			2560-2564	- พื้นที่แหล่งน้ำหลัก/สาขา - พื้นที่อยู่ติดลำน้ำสายหลัก/สาขา	ทส./มท./กษ.	ทบข./ทบข./ทสจ./ทบข./สชช./โครงการ ชล.จังหวัด/ อปท./จังหวัด



กลยุทธ์	มาตรการ/แนวทางการปฏิบัติ	แผนงาน/โครงการ/กิจกรรม	ระยะเวลา	พื้นที่เป้าหมาย	แหล่งงบประมาณ	หน่วยงานรับผิดชอบ
กลยุทธ์ 2.2 การเพิ่มประสิทธิภาพการจัดการประสิทธิผลการลิด (เขตรักษาพันธุ์สัตว์ป่าและอุทยานแห่งชาติ)	4) สนับสนุนและส่งเสริมให้ทุกภาคส่วนมีการใช้น้ำอย่างมีประสิทธิภาพ	(3) โครงการพัฒนาชลประทานและแหล่งน้ำ	2560-2564	พื้นที่แหล่งน้ำหลัก/สาขา	ทส./มท./กษ.	ทชช./ทชช./ทสจ./ปท./ชป./สชช./โครงการชป./จังหวัด/อปท.
		(1) โครงการจัดหาน้ำในพื้นที่เกษตร (Zoning)	2560-2564	พื้นที่ที่เกษตรกรที่อยู่ติดลำน้ำสายหลัก/สาขา พื้นที่ใกล้เคียง	ทส./มท./กษ.	ทชช./ทชช./ทสจ./ปท./ชป./สชช./โครงการชป./จังหวัด/อปท./จังหวัด
	1) กำหนดเขตการใช้ประโยชน์พื้นที่ (Zoning) ทั้งในด้านประเภทและอุตสาหกรรม ให้สอดคล้องกับศักยภาพการรองรับแหล่งน้ำในพื้นที่	(2) โครงการสนับสนุนและส่งเสริมให้ทุกภาคส่วนมีการใช้น้ำอย่างมีประสิทธิภาพ	2560-2564	- ชุมชนเมือง - พื้นที่ต้นน้ำ - ทุกภาคส่วน	ทส./มท./กษ.	ทชช./ทชช./ทสจ./สชช./อปท./จังหวัด
		(1) โครงการส่งเสริมบูรณาการเพื่อใช้ประโยชน์ทรัพยากรน้ำบาดาลร่วมกับน้ำผิวดินในพื้นที่เกษตร	2560-2564	- แหล่งน้ำบาดาล - แม่น้ำสายหลัก/สาขา - พื้นที่ต้นน้ำ	ทส./มท./กษ.	ทชช./ทชช./ทสจ./สชช./อปท./จังหวัด
		(2) โครงการบรรเทาและแก้งปัญหากลดลงของระดับน้ำบาดาลโดยการเติมน้ำลงสู่ชั้นบาดาล	2560-2564	- แหล่งน้ำบาดาล	ทส./มท.	ทชช./ทสจ./อปท./จังหวัด
		(3) โครงการพัฒนาต้นน้ำบาดาลเพื่อการเกษตรในพื้นที่ประสบภัยแล้ง	2560-2564	- แหล่งน้ำบาดาล - พื้นที่ภัยแล้ง	ทส./มท.	ทชช./ทสจ./อปท./จังหวัด
		(4) โครงการเสริมสร้างศักยภาพการรองรับมลพิษและการใช้ประโยชน์ของแหล่งน้ำ	2560-2564	- พื้นที่ต้นน้ำ - แม่น้ำสายหลัก	ทส./มท./กษ.	ทชช./ทสจ./สสจ./สชช./อปท./ภาคเอกชน
		(5) โครงการพัฒนาแหล่งน้ำเพื่อรองรับเขตเศรษฐกิจพิเศษ และพื้นที่ที่มีเขตอุตสาหกรรมพัฒนาใหม่ อุตสาหกรรมต้นน้ำ	2560-2564	- พื้นที่ต้นน้ำ - แม่น้ำสายหลัก - พื้นที่ต้นน้ำ	ทส./มท./กษ.	ทชช./ทสจ./อก./กนอ./อปท.
		(1) โครงการจัดสรรน้ำตามลำดับความสำคัญของประเทศ การใช้น้ำในแต่ละพื้นที่ ภายใต้กติกาที่ชัดเจนและเป็นที่ยอมรับของทุกภาคส่วน	2560-2564	- พื้นที่เกษตรกรรม - พื้นที่อุตสาหกรรม - แม่น้ำสายหลัก/สาขา - แม่น้ำสายหลัก/สาขา	ทส./มท./กษ.	ทชช./ทสจ./สชช./อปท./จังหวัด
		ยอมรับของทุกภาคส่วน				





กลยุทธ์	มาตรการ/แนวทางปฏิบัติ	แผนงาน/โครงการ/กิจกรรม	ระยะเวลา	พื้นที่เป้าหมาย	แหล่งงบประมาณ	หน่วยงานรับผิดชอบ
2.3 การจัดการปัญหาภัยแล้งและอุทกภัย	3) สนับสนุนรูปแบบการบริหารจัดการน้ำตามเจตริต ประเพณี และการสร้างเครือข่ายผู้ใช้ น้ำ 4) พัฒนา พื้นฟูแหล่งเก็บกักน้ำตามธรรมชาติและ เพิ่มประสิทธิภาพระบบการกระจายน้ำ 5) สร้างโครงการขายน้ำโดยการพัฒนากระบวนการต้นน้ำ ระบบ เชื่อมโยงแหล่งน้ำภายในลุ่มน้ำ และระหว่างลุ่มน้ำ 6) ให้มีการปฏิบัติตามมาตรฐานด้านสิ่งแวดล้อมใน โครงการพัฒนาแหล่งน้ำอย่างเคร่งครัด เพื่อสร้าง ประสิทธิภาพการใช้ทรัพยากรน้ำในระยะยาว	(1) โครงการสนับสนุนรูปแบบการบริหารจัดการน้ำตามเจตริตประเพณี และการสร้างเครือข่ายผู้ใช้ น้ำ	2560-2564	- พื้นที่เกษตรกรรม - พื้นที่อุตสาหกรรม - แม่น้ำสายหลัก/สาขา - ทุกภาคส่วน	ทส./มท./กษ.	ทส./ทสจ./ สชป./อปท./ จังหวัด
		(2) โครงการเสริมสร้างศักยภาพเครือข่าย กลุ่มผู้ใช้ น้ำ	2560-2564	- พื้นที่ลุ่มน้ำ - แม่น้ำสายหลัก	ทส./มท./กษ./ ภาคเอกชน	ทส./ทสจ./ สสภ./สชป./ อปท./ ภาคเอกชน/กฟผ.
		(1) โครงการพัฒนา พื้นฟูแหล่งเก็บกักน้ำ ตามธรรมชาติและเพิ่มประสิทธิภาพระบบ การกระจายน้ำ	2560-2564	- แหล่งน้ำธรรมชาติ - พื้นที่ลุ่มน้ำ	ทส./มท./กษ.	ทส./ทสจ./ สชป./อปท./ จังหวัด
		(2) โครงการทำฝายชะลอน้ำ/แก้มลิง/เพื่อ เพิ่มแหล่งกักเก็บน้ำ	2560-2564	- แม่น้ำสายหลัก - ลุ่มน้ำสาขา	ทส./มท./กษ.	ทส./ทสจ./ สชป./อปท./ ภาคเอกชน
		(1) โครงการศึกษาการพัฒนาแหล่งน้ำ ระบบต้นน้ำเชื่อมโยงระหว่างลุ่มน้ำ	2560-2564	- ลุ่มน้ำภาคใต้ฝั่งตะวันตก - ลุ่มน้ำภาคใต้ฝั่ง ตะวันออก - ลุ่มน้ำตาปี - ลุ่มน้ำทะเลสาบสงขลา - ลุ่มน้ำปัตตานี	ทส./มท./กษ.	ทส./ทสจ./ สชป./อปท./ ภาคเอกชน
		(1) โครงการประเมินมาตรฐานด้าน สิ่งแวดล้อมโครงการพัฒนาแหล่งน้ำ	2560-2564	พื้นที่ที่มีโครงการพัฒนา ขนาดใหญ่	ทส./มท./อก.	ทส./ทสจ./สสภ. อก./อปท./ ภาคเอกชน
		(2) โครงการพัฒนาศักยภาพเครือข่ายและ องค์การในการบริหารจัดการทรัพยากรน้ำ เพื่อรองรับการพัฒนาเมืองและอุตสาหกรรม	2560-2564	พื้นที่ที่มีโครงการพัฒนา ขนาดใหญ่	ทส./มท./กษ.	ทส./ทสจ./สสภ. อก./อปท./ ภาคเอกชน
		(1) โครงการจัดหาพื้นที่รับน้ำและพื้นที่เก็บ กักน้ำ	2560-2564	- พื้นที่น้ำแล้งซ้ำซาก - พื้นที่น้ำท่วมซ้ำซาก	ทส./มท.	ทสจ./ป.ภ.จ./ ทบข./อปท.
		(2) โครงการพัฒนาแหล่งน้ำบาดาลเพื่อ การเกษตรในพื้นที่ประสบภัยแล้ง	2560-2564			



กลยุทธ์	มาตรการ/แนวทางปฏิบัติ	แผนงาน/โครงการ/กิจกรรม	ระยะเวลา	พื้นที่เป้าหมาย	แหล่งงบประมาณ	หน่วยงานรับผิดชอบ
		(3) โครงการทำฝายชะลอน้ำ/แก้มลิง เพื่อเพิ่มแหล่งกักเก็บน้ำ	2560-2564	- แม่น้ำสายหลัก - ลำน้ำสาขา	ทส./มท./กษ.	ทช./ทสจ./ สสจ./ชป./อปท./ ภาคเอกชน
		(4) โครงการเพิ่มประสิทธิภาพการระบายน้ำ ผันน้ำ และพื้นที่รับน้ำนอง	2560-2564	- แม่น้ำสายหลัก - ลำน้ำสาขา - พื้นที่น้ำท่วมซ้ำซาก	ทส./มท.	ทช./ทสจ./ สชป./อปท./ ภาคเอกชน
		(5) โครงการป้องกันและบรรเทาภัยแล้ง น้ำท่วม	2560-2564	- พื้นที่น้ำแล้งซ้ำซาก - พื้นที่น้ำท่วมซ้ำซาก	ทส./มท.	ปภ.จ./ทสจ./ อปท.
	2) เพิ่มประสิทธิภาพการไหลของน้ำ โดยขุดลอกและปรับปรุงแหล่งน้ำให้มีความสอดคล้องกับระบบนิเวศและอุทกวิทยา	(1) โครงการขุดลอกและปรับปรุงแหล่งน้ำ เพื่อเพิ่มประสิทธิภาพการเก็บกักน้ำ และการระบายน้ำ (2) โครงการเพิ่มประสิทธิภาพการระบายน้ำและผืนน้ำ (2.1) โครงการอาคาร/ระบบท่อระบายน้ำ (2.2) โครงการก่อสร้างอาคารบังคับน้ำ/คันกั้นน้ำเดิม (2.3) โครงการก่อสร้างฝายกั้นน้ำ	2560-2564	- พื้นที่น้ำแล้งซ้ำซาก - พื้นที่น้ำท่วมซ้ำซาก	ทส./มท.	ทช./ทสจ./ อปท.
	3) พัฒนาระบบป้องกันน้ำหลากกั้นตลิ่งในชุมชนเมืองในเขตเศรษฐกิจ และกำหนดให้มีทางระบายน้ำและผืนน้ำควบคู่ไปกับก่อสร้างโครงสร้างพื้นฐาน	(2) โครงการเพิ่มประสิทธิภาพการระบายน้ำและผืนน้ำ (2.1) โครงการอาคาร/ระบบท่อระบายน้ำ (2.2) โครงการก่อสร้างอาคารบังคับน้ำ/คันกั้นน้ำเดิม (2.3) โครงการก่อสร้างฝายกั้นน้ำ	2560-2564	- พื้นที่ชุมชนขนาดใหญ่ - แม่น้ำสายหลัก - ลำน้ำสาขา	ทส./มท./กษ.	ทช./ทสจ./ ปภ.จ./ อปท./ จังหวัด
	4) พัฒนาและใช้ประโยชน์จากระบบการเฝ้าระวังและเตือนภัยในการวางแผนบริหารจัดการภัยพิบัติเชิงพื้นที่	(1) โครงการพัฒนาระบบเฝ้าระวังและเตือนภัยจากภัยพิบัติทางธรรมชาติเพื่อวางแผนบริหารจัดการภัยพิบัติเชิงพื้นที่ (2) โครงการพัฒนาศักยภาพบุคลากรและเครือข่ายชุมชนในการจัดทำแผนและการจัดการภัยพิบัติ	2560-2564	ชุมชนเมืองริมน้ำสายหลัก	มท.	ปภ.จ./อปท./ ยผจ.
			2560-2564	พื้นที่เสี่ยงต่อการเกิดภัยพิบัติทางธรรมชาติ	มท.	ปภ.จ./อปท.
			2560-2564	พื้นที่เสี่ยงต่อการเกิดภัยพิบัติทางธรรมชาติ	มท.	ปภ.จ./อปท.





กลยุทธ์	มาตรการ/แนวทางปฏิบัติ	แผนงาน/โครงการ/กิจกรรม	ระยะเวลา	พื้นที่เป้าหมาย	แหล่งงบประมาณ	หน่วยงานรับผิดชอบ
ยุทธศาสตร์ที่ 3 การจัดการคุณภาพสิ่งแวดล้อมอย่างมีส่วนร่วม 3.1 การควบคุมและลดมลพิษทางน้ำ	<p>1) ดำเนินการเฝ้าระวังและติดตามตรวจสอบแหล่งกำเนิดมลพิษทางน้ำ</p> <p>2) ป้องกันและควบคุมมลพิษทางน้ำในแหล่งน้ำวิกฤติและแหล่งน้ำที่สำคัญ</p> <p>3) ติดตามและประเมินคุณภาพแหล่งน้ำผิวดินและน้ำทะเลชายฝั่ง</p> <p>4) ลดความสกปรกที่ระบายลงสู่แหล่งน้ำ</p> <p>5) ส่งเสริมและสนับสนุนการลดมลพิษจากแหล่งกำเนิด</p>	<p>(1) โครงการเฝ้าระวังและติดตามตรวจสอบแหล่งกำเนิดมลพิษทางน้ำ</p> <p>(2) โครงการก่อสร้างและ/หรือเพิ่มประสิทธิภาพระบบรวมและบำบัดน้ำเสียชุมชน</p> <p>(3) โครงการติดตามประเมินการดำเนินการระบบรวมและบำบัดน้ำเสียชุมชน</p>	<p>2560-2564</p> <p>2560-2564</p> <p>2560-2564</p> <p>2560-2564</p>	<p>แหล่งกำเนิดมลพิษทางน้ำ 10 ประเภท</p> <p>ชุมชนเมืองริมแหล่งน้ำ</p> <p>อปท.ที่มีระบบรวบรวมและบำบัดน้ำเสีย</p> <p>คลองบางใหญ่ ทะเลสาบสงขลา ลำคลองสาขา ทะเลสาบสงขลา คลองอู่อะเภาะ คลองพวง แม่น้ำชุมพร แม่น้ำตาปัดอนกลาง แม่น้ำหลังสวนตอนล่าง แม่น้ำปากพูนัง คลองสำโรง และคลองแห</p>	<p>คพ.</p> <p>สผ./มท.</p> <p>สผ.</p> <p>คพ.</p>	<p>อปท./คพ./สผ./ทสจ./สจจ./สจจ.</p> <p>อปท./สผ./อจน./ทสจ./สจจ.</p> <p>สผ./อปท./ทสจ./คพ./อจน.</p> <p>อปท./คพ./สผ./ทสจ./สจจ./สจจ.</p>
		<p>(1) โครงการติดตามและประเมินคุณภาพแหล่งน้ำผิวดินและน้ำทะเลชายฝั่ง</p> <p>(1) โครงการลดความสกปรกที่ระบายลงสู่แหล่งน้ำ</p>	<p>2560-2564</p> <p>2560-2564</p>	<p>น้ำผิวดิน 14 แหล่งน้ำ และน้ำทะเลชายฝั่ง 88 จุดตรวจวัด</p> <p>อปท.เป้าหมาย : ทน.สุราษฎร์ธานี ทน.เกาะสมุย ทน.เกาะเต่า ทน.อำเภอนางพาดง อปท.กม.ตาช. ร้อยเอ็ด ทน.โคกสูง ทน.คลองแห ทน.เขารูปช้าง ทน.บ้านพรุ ทน.ควนลัง ทน.เสเดา ทน.ปางงขนิง ทน.บราจิวาส ทน.สุโขทัย-ภ.ล ทน.เบตง</p>	<p>คพ.</p> <p>สผ./มท.</p>	<p>สผ./คพ./อปท./ทสจ./สจจ.</p> <p>อปท./คพ./สผ./สจจ./ทสจ./อจน.</p>
		<p>(1) โครงการส่งเสริมการดำเนินการเพื่อการควบคุมและลดมลพิษจากแหล่งกำเนิด</p>	<p>2560-2564</p>	<p>แหล่งกำเนิดมลพิษทางน้ำ 10 ประเภท</p>	<p>คพ.</p>	<p>คพ./สผ./อปท./ทสจ./สจจ./สจจ.</p>



กลยุทธ์	มาตรการ/แนวทางการปฏิบัติ	แผนงาน/โครงการ/กิจกรรม	ระยะเวลา	พื้นที่เป้าหมาย	แหล่งงบประมาณ	หน่วยงานรับผิดชอบ
3.2 การจัดการขยะมูลฝอยและของเสียอันตรายเชิงรุก	6) เพิ่มประสิทธิภาพการบังคับใช้กฎหมายควบคุมการระบายของเสียจากแหล่งกำเนิด	(2) โครงการส่งเสริมอุตสาหกรรมสีเขียว (3) โครงการส่งเสริมการจัดการเกษตรที่ดี (Good Agriculture Practices ; GAP)	2560-2564 2560-2564	แหล่งกำเนิดมลพิษ ทั้ง Point Source และ Non-Point Source แหล่งกำเนิดมลพิษ ทั้ง Point Source และ Non-Point Source	ส.ป.ท.ส./ค.พ./มท./อก. ส.ป.ท.ส./ค.พ./มท./กษ.	สสจ./อก./ทสจ./อปท./คพ. สสจ./กษ./ทสจ./อปท./คพ.
	1) จัดการขยะมูลฝอยสะสมในพื้นที่ที่ถูกหลักวิชาการ	(1) โครงการส่งเสริมการจัดการขยะมูลฝอยสะสมในพื้นที่ที่ถูกหลักวิชาการ	2560-2561	อปท.ที่มีขยะมูลฝอยสะสม	มท.	คพ./อปท./สอจ./สสจ./ทสจ./สจจ.
	2) ส่งเสริมการนำขยะมูลฝอยมาใช้ประโยชน์ให้เกิดประสิทธิภาพ โดยการแปรรูปขยะมูลฝอยให้เป็นพลังงาน	(1) โครงการส่งเสริมการกำจัดขยะมูลฝอยโดยการแปรรูปให้เป็นพลังงาน	2560-2564	ทน.สงขลา ทม.บ้านพรุ ทม.สะเดา ทม.ปัดตานี ทม.กระบุรี ทต.เวียงสระ	มท./สผ./คพ.	อปท./สสจ./สผ./ทสจ.
	3) ส่งเสริมการมีส่วนร่วมและสร้างวินัย และจิตสำนึกในการจัดการขยะมูลฝอยและของเสียอันตรายชุมชน	(2) โครงการเตรียมความพร้อมและพัฒนาศักยภาพองค์กรปกครองส่วนท้องถิ่นในการบริหารจัดการขยะมูลฝอยให้เป็นพลังงาน (1) โครงการสร้างความรู้ความเข้าใจแก่ภาคประชาชนในการจัดการขยะมูลฝอยชุมชนตั้งแต่ต้นทาง	2560-2564	อปท.ระดับเทศบาลเมืองขึ้นไป	มท./สผ./คพ.	คพ./สผ./สสจ./อปท./ทสจ.
	4) สร้างเสริมและสนับสนุนให้มีการลดและแยกขยะมูลฝอยชุมชนตั้งแต่ต้นทาง	(1) โครงการสร้างเสริมและสนับสนุนให้มีการลดและแยกขยะมูลฝอยชุมชนตั้งแต่ต้นทาง (2) โครงการส่งเสริมชุมชนสีเขียวต้นแบบ (บ้าน วัด โรงเรียน สถานประกอบการ) ในการจัดการขยะมูลฝอยต้นทาง (3) โครงการประกวดชุมชนปลอดขยะ (Zero Waste)	2560-2564 2560-2564 2560-2564	ทุก อปท. ทุก อปท. ทุก อปท.	สส./คพ. ทส./มท.	อปท./ทสจ./สสจ./สผ./คพ./สจจ. สสจ./ทสจ./อปท./สส/OEF
	5) ส่งเสริมและสนับสนุนการจัดการขยะมูลฝอยชุมชนของเสียอันตรายชุมชน และมูลฝอยติดเชื้อรวมแบบครบวงจร	(1) โครงการส่งเสริมและสนับสนุนการจัดการขยะมูลฝอยชุมชนของเสียอันตรายชุมชน และมูลฝอยติดเชื้อรวมแบบครบวงจร	2560-2564	ทุก อปท.	ทส./มท.	สสจ./ทสจ./อปท./สส/OEF ทสจ./สสจ./อปท./คพ./สผ./สจจ.



กลยุทธ์	มาตรการ/แนวทางปฏิบัติ	แผนงาน/โครงการ/กิจกรรม	ระยะเวลา	พื้นที่เป้าหมาย	แหล่งงบประมาณ	หน่วยงานรับผิดชอบ
	6) ติดตามและเฝ้าระวังไม่ให้เกิดการลักลอบทิ้งของเสียอันตรายชุมชนและมูลฝอยติดเชื้อ	(1) โครงการติดตามและเฝ้าระวังไม่ให้เกิดการลักลอบทิ้งของเสียอันตรายชุมชนและมูลฝอยติดเชื้อ (2) โครงการส่งเสริมการจัดการของเสียอันตรายชุมชนและของเสียอิเล็กทรอนิกส์	2560-2564	ทุก อบท.	คพ.	อบท./สสจ./คพ./สสจ./ทสจ./สฉจ.
	7) เพิ่มประสิทธิภาพศูนย์กำจัดขยะมูลฝอยรวมให้สามารถรองรับการกำจัดขยะมูลฝอยได้อย่างต่อเนื่อง	(1) โครงการเพิ่มประสิทธิภาพศูนย์กำจัดขยะมูลฝอยรวมให้สามารถรองรับการกำจัดขยะมูลฝอยได้อย่างต่อเนื่อง	2560-2564	ศูนย์จัดการของเสียอันตรายชุมชนทุกจังหวัด	ทส./มท.	อบจ./อบท./ทสจ./สสจ./สฉจ.
	8) เพิ่มศักยภาพองค์กรปกครองส่วนท้องถิ่นในการบริหารจัดการขยะมูลฝอยชุมชน ของเสียอันตรายชุมชน และมูลฝอยติดเชื้อ	(1) โครงการเพิ่มศักยภาพองค์กรปกครองส่วนท้องถิ่นในการบริหารจัดการขยะมูลฝอยชุมชน และมูลฝอยติดเชื้อ	2560-2564	1. ขยะมูลฝอยชุมชน : ทม.กระบี่ ทม.พังงา ทม.ตะกั่วป่า อบต.ศาลาด่าน ทต.คลองท่อมใต้ ทต.อ่าวลึกใต้ ทต.เขาพนม ทต.ท้ายเหมือง ทต.คุระบุรี ทต.พริ้นท์ ทน.ตรัง ทม.กันตัง ทน.เกาะสมุย ทม.นครศรีธรรมราช ทต.เวียงสระ ทต.ดอนสัก ทต.บ้านตาขุน ทม.ปากพูนัง ทต.เกาะเต่า ทต.ปากน้ำควง ทต.น้ำจืด ทต.บางบอน ทต.เกาะเปอร์ทต.อ่าวขนอม ทต.ชะอวด ทต.มาบายนเขต อบต.ท่าโรงช้าง ทม.ตากใบ ทต.ควนขนุน ทต.ยี่งอ ทม.สุไหงโก-ลก ทต.บ่อตรู	ทส./มท. คพ./ทสจ./สฉจ./อบจ.	2. ของเสียอันตรายชุมชน : ทุกอบท. 3. มูลฝอยติดเชื้อ : ทน. หาดใหญ่





กลยุทธ์	มาตรการ/แนวทางปฏิบัติ	แผนงาน/โครงการ/กิจกรรม	ระยะเวลา	พื้นที่เป้าหมาย	แหล่งงบประมาณ	หน่วยงานรับผิดชอบ	
3.3 การจัดการคุณภาพอากาศและเสียง	9) เพิ่มประสิทธิภาพการประเมินและข้อบังคับเกี่ยวกับการจัดการขยะมูลฝอยและของเสียอันตรายชุมชนในระดับท้องถิ่น	(1) โครงการเสริมสร้างศักยภาพองค์กรปกครองส่วนท้องถิ่นในการออกกฎหมายและข้อบังคับเกี่ยวกับการจัดการขยะมูลฝอยและของเสียอันตรายชุมชน	2560-2564	อปท.ทุกแห่ง	มท./สธ./ทส.	สธ./อปท./สสจ./สสภ./ทสจ.	
	10) พัฒนาระบบฐานข้อมูลการบริหารจัดการขยะมูลฝอยและของเสียอันตรายชุมชนเพื่อนำไปประเมินสถานการณ์การบริหารจัดการอย่างมีประสิทธิภาพ	(1) โครงการพัฒนาและสำรวจฐานข้อมูลการบริหารจัดการขยะมูลฝอยและของเสียอันตรายชุมชน	2560-2564	อปท.ทุกแห่ง	คพ./สป.ทส./มท./อน.	คพ./สป.ทส./มท./อน.	สสภ./ทสจ./อปท.
	1) เน้นระวังมลพิษทางอากาศและระดับเสียงในพื้นที่ชุมชนเมือง	(1) โครงการเฝ้าระวังมลพิษทางอากาศและระดับเสียงในพื้นที่ชุมชนเมือง	2560-2564	ชุมชนเมืองทุกแห่ง	ชุมชนเมืองทุกแห่ง	มท./คพ./อก./สป.ทส.	อปท./สสภ./ทสจ./อก.
		(2) โครงการจัดทำระบบฐานข้อมูลแหล่งกำเนิดมลพิษทางอากาศและเสียง	2560-2564	2560-2564	- เขตชุมชนเมือง - สถานประกอบการที่มีการร้องเรียน	มท./คพ./อก./สป.ทส.	อปท./สสภ./ทสจ./อก.
	2) ป้องกันและแก้ไขปัญหามลพิษทางอากาศและเสียงจากแหล่งกำเนิด เพื่อลดผลกระทบสิ่งแวดล้อม	(1) โครงการจัดทำแผนป้องกันและแก้ไขปัญหามลพิษทางอากาศและเสียงจากแหล่งกำเนิดในพื้นที่เสี่ยง	2560-2564	2560-2564	ทุกจังหวัด	มท./คพ./อก./สป.ทส.	อปท./สสภ./สสจ./ทสจ./อก.
		(2) โครงการลดผลกระทบมลพิษทางอากาศและเสียงเชิงรุก	2560-2564	2560-2564	- เขตชุมชนเมือง - สถานประกอบการที่มีการร้องเรียน	มท./คพ./อก./สป.ทส.	อปท./สสภ./สสจ./ทสจ./อก.
	3) กำหนดมาตรการในการควบคุมการเผาในที่โล่ง	(1) โครงการส่งเสริมและสนับสนุนองค์ความรู้เกี่ยวกับการควบคุมการเผาในที่โล่ง	2560-2564	2560-2564	ทุกภาคส่วน	คพ.	คพ./สสภ./ทสจ./อปท./สสจ./ปภ./สนง.
	4) บังคับใช้กฎหมายควบคุมการระบายมลพิษทางอากาศจากแหล่งกำเนิด	(1) โครงการเสริมสร้างศักยภาพหน่วยงานที่เกี่ยวข้องในการบังคับใช้กฎหมายควบคุมการระบายมลพิษทางอากาศจากแหล่งกำเนิด	2560-2564	2560-2564	แหล่งกำเนิดมลพิษ	มท./คพ./อก./อก./กษ.สป.ทส.	อปท./สสภ./ทสจ./อก./กษ.
		(2) โครงการติดตามตรวจสอบแหล่งกำเนิดมลพิษตามมาตรการลดผลกระทบสิ่งแวดล้อม	2560-2564	2560-2564	แหล่งกำเนิดมลพิษ	มท./คพ./อก./อก./กษ.สป.ทส.	อปท./สสภ./ทสจ./อก./กษ.



กลยุทธ์	มาตรการ/แนวทางการปฏิบัติ	แผนงาน/โครงการ/กิจกรรม	ระยะเวลา	พื้นที่เป้าหมาย	แหล่งงบประมาณ	หน่วยงานรับผิดชอบ
3.4 การจัดการคุณภาพสิ่งแวดล้อมในพื้นที่เฉพาะ (พื้นที่คุ้มครองสิ่งแวดล้อม เขตควบคุมมลพิษ และเขตเศรษฐกิจพิเศษ)	5) ประเมินเพื่อจัดทำข้อเสนอแนะแนวทางการแก้ไขปัญหามลพิษทางอากาศในพื้นที่ชุมชนเมืองหนาแน่น	(1) โครงการประเมินเพื่อจัดทำข้อเสนอแนะแนวทางการแก้ไขปัญหามลพิษทางอากาศในพื้นที่ชุมชนเมืองหนาแน่น	2560-2564	พื้นที่ชุมชนเมืองหนาแน่น	คพ.	คพ./สสจ./ทสจ./อปท./สสจ./ปภ./สพจ.
	1) จัดทำแนวทางการและมาตรการจัดการคุณภาพสิ่งแวดล้อมที่สอดคล้องกับความสามารถในการรองรับของพื้นที่ ภายใต้กระบวนการมีส่วนร่วมของทุกภาคส่วน	(1) โครงการจัดทำแนวทางการและมาตรการในการบริหารจัดการคุณภาพสิ่งแวดล้อมที่เหมารวมกับความสามารถในการรองรับของพื้นที่ ภายใต้กระบวนการมีส่วนร่วมของทุกภาคส่วน	2560-2564	จ.สุราษฎร์ธานี จ.ภูเก็ต จ.พังงา จ.กระบี่ จ.สงขลา	คพ.	คพ./ทสจ./คพ./สสจ./สสจ./สสจ.
	2) สนับสนุน ส่งเสริมและให้องค์ความรู้แก่ผู้ประกอบการในการลดและป้องกันมลพิษ	(1) โครงการสนับสนุน ส่งเสริมและให้องค์ความรู้แก่ชุมชนและผู้ประกอบการในการลดและป้องกันมลพิษ	2560-2564	จ.สุราษฎร์ธานี จ.ภูเก็ต จ.พังงา จ.กระบี่ จ.สงขลา	คพ.	คพ./ทสจ./สสจ./สสจ./สสจ.
	3) สนับสนุนนวัตกรรมเพื่อการจัดการมลพิษที่เหมาะสมกับสภาพพื้นที่	(1) โครงการสนับสนุนนวัตกรรมเพื่อการจัดการมลพิษที่เหมาะสมกับสภาพพื้นที่	2560-2564	จ.สุราษฎร์ธานี จ.ภูเก็ต จ.พังงา จ.กระบี่ จ.สงขลา	คพ.	คพ./อปท./สสจ./สสจ./ทสจ./สสจ./สสจ.
3.5 การสร้างกลไกการจัดการคุณภาพสิ่งแวดล้อม	4) ติดตามประเมินผลการบริหารจัดการคุณภาพสิ่งแวดล้อมในพื้นที่เฉพาะ	(1) โครงการติดตามประเมินผลการบริหารจัดการคุณภาพสิ่งแวดล้อมในพื้นที่เฉพาะ	2560-2564	จ.สุราษฎร์ธานี จ.ภูเก็ต จ.พังงา จ.กระบี่ จ.สงขลา	คพ.	คพ./สสจ./อปท./สสจ./ทสจ./สสจ.
	1) จัดทำแผนป้องกันและแก้ไขปัญหามลพิษเชิงพื้นที่	(1) โครงการพัฒนาหลักเกณฑ์ป้องกันและแก้ไขปัญหามลพิษเชิงพื้นที่	2561-2562	พื้นที่วิกฤติและพื้นที่เสี่ยง	ทส./มท./อก.	สสจ./ทสจ./อปท./อก.
	2) โครงการเพิ่มประสิทธิภาพแนวปฏิบัติ การเพื่อการจัดการคุณภาพสิ่งแวดล้อมในระดับจังหวัด	(2) โครงการเพิ่มประสิทธิภาพแนวปฏิบัติการเพื่อการจัดการคุณภาพสิ่งแวดล้อมในระดับจังหวัด	2560-2564	ทุกจังหวัด	สส.	ทสจ./สสจ./สสจ./อปท.
	3) โครงการถ่ายทอดการสนับสนุน แผนปฏิบัติการเพื่อการจัดการคุณภาพสิ่งแวดล้อมในระดับจังหวัด	(3) โครงการถ่ายทอดการสนับสนุน แผนปฏิบัติการเพื่อการจัดการคุณภาพสิ่งแวดล้อมในระดับจังหวัด	2560-2564	ทุกจังหวัด	สส.	ทสจ./สสจ./สสจ./อปท.
	4) โครงการพัฒนาศักยภาพองค์กรปกครองส่วนท้องถิ่นในการบริหารจัดการสิ่งแวดล้อม	(4) โครงการพัฒนาศักยภาพองค์กรปกครองส่วนท้องถิ่นในการบริหารจัดการสิ่งแวดล้อม	2560-2564	อปท.ทุกแห่ง	ทส./มท.	สสจ./ทสจ./คพ./อปท.
	2) สร้างและพัฒนาศูนย์ข้อมูลสิ่งแวดล้อมเชิงพื้นที่	(1) โครงการสร้างและพัฒนาศูนย์ข้อมูลสิ่งแวดล้อมเชิงพื้นที่	2560-2564	พื้นที่วิกฤติและพื้นที่เสี่ยง	ทส./มท.	สสจ./ทสจ./อปท.



กลยุทธ์	มาตรการ/แนวทางการปฏิบัติ	แผนงาน/โครงการ/กิจกรรม	ระยะเวลา	พื้นที่เป้าหมาย	แหล่งงบประมาณ	หน่วยงานรับผิดชอบ	
ยุทธศาสตร์ที่ 4 การป้องกัน 4.1 พัฒนากลไกที่มี ประสิทธิภาพเพื่อลด ปัญหาการปล่อยก๊าซ เรือนกระจก	3) สนับสนุนและส่งเสริมการผลิต การบริการ และการบริโภคที่เป็นมิตรต่อสิ่งแวดล้อม	(1) โครงการสร้างความร่วมมือเพื่อการผลิต การบริการ และการบริโภคที่เป็นมิตรต่อสิ่งแวดล้อม	2560-2564	ทุกหน่วยงาน/ทุกจังหวัด	ทส./มท./นร.	ทสจ./สสจ./คพ./ อปท./สนจ./สส./ สป.ทส.	
	4) ส่งเสริมการมีส่วนร่วมจัดการมลพิษและรักษาคุณภาพสิ่งแวดล้อมจากทุกภาคส่วน	(1) โครงการส่งเสริมการมีส่วนร่วมจัดการมลพิษ และรักษาคุณภาพสิ่งแวดล้อมจากทุกภาคส่วน	2560-2564	พื้นที่วิกฤติและพื้นที่เสี่ยง	ทส./มท.	ทสจ./สสจ./ อปท.	
	5) ส่งเสริมการจัดการมลพิษสิ่งแวดล้อมด้วยเทคโนโลยีที่เหมาะสมและเป็นมิตรต่อสิ่งแวดล้อม อาทิ CDM, Waste-to-Energy, Eco-Town/Eco-Industrial	(1) โครงการส่งเสริมการจัดการมลพิษ สิ่งแวดล้อมด้วยเทคโนโลยีสะอาด (CDM) (2) โครงการพัฒนาภาคีและระบบรองรับกิจกรรมลดก๊าซเรือนกระจก (Low Emission Supporting Scheme : LESS)	2560-2564	พื้นที่โครงการ CDM	ทส.	สสจ./อบก./ทสจ.	
	6) เสริมสร้างวินัย ความตระหนัก และแรงจูงใจให้เกิดการปรับเปลี่ยนพฤติกรรมที่เป็นมิตรกับสิ่งแวดล้อม	(2) โครงการพัฒนาภาคีและระบบรองรับกิจกรรมลดก๊าซเรือนกระจก (Low Emission Supporting Scheme : LESS)	2560-2564	ทุกจังหวัด	ทส.	อบก./สสจ./ทสจ.	
			(1) โครงการส่งเสริมการจัดตั้งสินค้าที่เป็นมิตรกับสิ่งแวดล้อม	2560-2564	อปท.	ทส./มท.	สสจ./ทสจ./คพ./ อปท./สพด.
ยุทธศาสตร์ที่ 4 การป้องกันและภัยธรรมชาติ							
4.1 พัฒนากลไกที่มี ประสิทธิภาพเพื่อลด ปัญหาการปล่อยก๊าซ เรือนกระจก	1) พัฒนากลไกการลดและการปล่อยก๊าซเรือนกระจกทุกระดับ เพื่อประเมินแนวโน้มการปล่อยก๊าซเรือนกระจก และเน้นข้อมูลพื้นฐานในการจัดการ	(1) โครงการจัดทำฐานข้อมูลและบัญชีก๊าซเรือนกระจกในระดับจังหวัดและท้องถิ่น	2560-2564	อปท. จังหวัด	อบก./มท./GIZ	อบก./สสจ./ ทสจ./อปท./สผ.	
	2) จัดทำแผนรองรับการเปลี่ยนแปลงสภาพภูมิอากาศในระดับท้องถิ่นและจังหวัด โดยประเมินและจัดทำแผนพื้นที่ที่เสี่ยง กำหนดมาตรการ และแผนการดำเนินงานสำหรับการปรับตัวต่อการเปลี่ยนแปลงสภาพภูมิอากาศ	(1) โครงการจัดทำแผนการปรับตัวรองรับการเปลี่ยนแปลงสภาพภูมิอากาศระดับพื้นที่นำร่อง	2560	ทสจ. นครศรีธรรมราช ทสจ. กระบี่ ทสจ. สงขลา ทสจ. นครศรีธรรมราช ทสจ. ชุมพร ทสจ. ระนอง อบต. หางงาช้าง ทส. ทน. ใหญ่ ทต. เจริญแจ	สส./GIZ	สส./ทสจ./อปท./ สสจ./GIZ	
	3) ถ่ายทอดความรู้ด้านการเปลี่ยนแปลงสภาพภูมิอากาศ และเพิ่มขีดความสามารถในการเตรียมความพร้อมในการป้องกันและรับมือการเปลี่ยนแปลงสภาพภูมิอากาศให้แก่เครือข่ายทุกภาคส่วน เพื่อให้เกิดการปรับเปลี่ยนพฤติกรรมลดการปล่อยก๊าซเรือนกระจก	(2) โครงการเตรียมความพร้อมชุมชนในการรับมือและปรับตัวต่อการเปลี่ยนแปลงสภาพภูมิอากาศ (Eco & Low Carbon City) (1) โครงการพัฒนาสมรรถนะเทศบาลเมืองหลักภาคใต้รับมือต่อการเปลี่ยนแปลงสภาพภูมิอากาศ (Climate Resilient Southern Cities)	2560-2564	อปท./สถานประกอบการ อปท./สถานประกอบการ	งบแผนยุทธศาสตร์ จังหวัด	ทสจ./สสจ./ ทสจ./อปท./อบก./ ซป./สพด.	
			2560-2564	เทศบาลระดับเทศบาล เมืองขึ้นไปทุกแห่ง	อบก./มท./GIZ	อบก./สสจ./ ทสจ./อปท./GIZ/ ส.ท.ท.ภาคใต้	



กลยุทธ์	มาตรการ/แนวทงปฏิบัติ	แผนงาน/โครงการ/กิจกรรม	ระยะเวลา	พื้นที่เป้าหมาย	แหล่งงบประมาณ	หน่วยงานรับผิดชอบ	
4.2 เตรียมความพร้อมและพัฒนาขีดความสามารถในการปรับตัวรับมือภัยพิบัติธรรมชาติจากผลกระทบเปลี่ยนแปลงสภาพภูมิอากาศ	4) ส่งเสริมการดำเนินงานกิจกรรมลดการปล่อยก๊าซเรือนกระจกให้แก่เครือข่ายทุกภาคส่วน	(1) โครงการสนับสนุนกิจกรรมการเพิ่มพื้นที่สีเขียวในเมืองเพื่อลดก๊าซเรือนกระจก (Low Emission Supporting Scheme : LESS) (2) โครงการเพิ่มประสิทธิภาพและลดการใช้พลังงานในอาคาร (3) โครงการส่งเสริมพลังงานทดแทนโครงการเปลี่ยนของเสียให้เป็นพลังงานทางเลือก (4) โครงการส่งเสริมการจัดทำคาร์บอนฟุตพริ้นท์ (Carbon Footprint for Organization) ระดับองค์กร (1) โครงการส่งเสริมการสื่อสารแบบมีส่วนร่วมเพื่อเตรียมความพร้อมผู้สังคมคาร์บอนต่ำ	2564 2564 2564 2560-2564 2560-2564	สถานประกอบการ สถานประกอบการ สถานประกอบการ อปท. สถานประกอบการ อปท.ระดับเทศบาล	มท./GIZ พ.น. พ.น. อปท./มท./GIZ อปท.	อบก./สสจ./ทสจ./สผ./GIZ สพพ./อปท. สพพ./ปศ.จ./อปท. อบก./สสจ./ทสจ./อปท.	
	5) เสริมสร้างศักยภาพและความตระหนักรู้ในการจัดการสิ่งแวดล้อมเมือง เพื่อนำไปสู่การเป็นสังคมคาร์บอนต่ำ	(1) โครงการส่งเสริมการสื่อสารแบบมีส่วนร่วมเพื่อเตรียมความพร้อมผู้สังคมคาร์บอนต่ำ	2560-2564	อปท.ระดับเทศบาล	อปท./มท./GIZ	อบก./สสจ./ทสจ./อปท.	
	6) สร้างเครือข่ายชุมชนลดการปลดปล่อยก๊าซเรือนกระจกสู่สังคมคาร์บอนต่ำ	(1) โครงการขับเคลื่อนเทศบาลภาคใต้สู่เมืองคาร์บอนต่ำ	2560-2564	อปท.ระดับเทศบาล	อปท./มท./GIZ	อบก./สสจ./ทสจ./อปท./ส.ท.ภูมิภาคใต้	
	1) ประเมินความเปราะบางของพื้นที่เพื่อวิเคราะห์ความเสี่ยงต่อการเกิดผลกระทบจากการเปลี่ยนแปลงสภาพภูมิอากาศ	(1) โครงการประเมินผลกระทบจากการเปลี่ยนแปลงสภาพภูมิอากาศระดับพื้นที่และระดับภูมิภาค	2561-2562	จังหวัด	ทส./อปท./มท./GIZ	อบก./สสจ./ทสจ./อปท./จังหวัด	
	2) ถ่ายทอดความรู้ให้แก่ทุกภาคส่วนเพื่อการปรับตัวรองรับภัยพิบัติทางธรรมชาติและผลกระทบเปลี่ยนแปลงสภาพภูมิอากาศ	(1) โครงการเสริมสร้างศักยภาพในการปรับตัวรองรับภัยพิบัติธรรมชาติและผลกระทบเปลี่ยนแปลงสภาพภูมิอากาศ	2560-2564	อปท./จังหวัด/สถานศึกษา	ทส./อปท./มท./GIZ	สสจ./ทสจ./อปท./อปท./จังหวัด/สพศ.	
	3) สนับสนุนการนำภูมิปัญญาท้องถิ่นและเทคโนโลยีที่เหมาะสมกับวิถีชุมชนมาใช้ในการลดความเสี่ยงจากภัยพิบัติและการเปลี่ยนแปลงสภาพภูมิอากาศ	(1) โครงการจัดทำฐานข้อมูลภูมิปัญญาและเทคโนโลยีท้องถิ่นในการปรับตัวรับมือภัยพิบัติธรรมชาติและผลกระทบจากการเปลี่ยนแปลงสภาพภูมิอากาศ	2560-2564	อปท./จังหวัด	อปท./มท./GIZ	อบก./อปท./สสจ./ทสจ.	
	4) พัฒนาร่วมมือและเชื่อมโยงเครือข่ายในการจัดการภัยพิบัติระดับพื้นที่และระดับภูมิภาค	(1) โครงการเสริมสร้างศักยภาพและเชื่อมโยงเครือข่ายในการจัดการภัยพิบัติธรรมชาติและระดับพื้นที่และภูมิภาค	2560-2564	อปท./จังหวัด	สสจ./มท.	ทสจ./สสจ./สผ./อปท.	



กลยุทธ์	มาตรการ/แนวท่างปฏิบัติ	แผนงาน/โครงการ/กิจกรรม	ระยะเวลา	พื้นที่เป้าหมาย	แหล่งงบประมาณ	หน่วยงานรับผิดชอบ	
5.1 พัฒนาระบบงานบริหารราชการ ซื่อสัตย์สุจริต บุคลากร และระบบ การบริหารงานบุคคล	5) บูรณาการการจัดการสิ่งแวดล้อมในภาวะฉุกเฉินและมลพิษข้ามแดน	(2) โครงการพัฒนาศักยภาพการจัดการมลพิษสิ่งแวดล้อมข้ามแดน	2560-2564	จังหวัดที่ได้รับผลกระทบจากมลพิษสิ่งแวดล้อมข้ามแดน	คพ.	สสจ./สสจ./คพ./อปท./มท./ทส.	
	6) พัฒนาระบบการเตือนภัยระดับภูมิภาคให้มีประสิทธิภาพ	(1) โครงการพัฒนาระบบการเตือนภัยพิบัติธรรมชาติระดับจังหวัดและระดับภูมิภาค	2560-2564	สสจ./จังหวัด	ทส.	คพ./สสจ./อปท./มท./ทส.	
	ยุทธศาสตร์ที่ 5 การเพิ่มประสิทธิภาพ ใกล้เคียงการจัดการทรัพยากรธรรมชาติและสิ่งแวดล้อมอย่างบูรณาการ	1) พัฒนาศักยภาพองค์กรให้มีขีดสมรรถนะสูง มีความทันสมัย ภายใต้งานบริหารงานราชการแบบบูรณาการ ตามหลักธรรมาภิบาล 2) ส่งเสริมการพัฒนาศักยภาพและขีดความสามารถของบุคลากรทุกด้าน	(1) โครงการฝึกอบรมหลักสูตรข้าราชการที่ดี	2560-2564	สสจ./ทสจ.	ทส./สป.ทส.	ทส./สสจ./ทสจ.
			(2) โครงการฝึกอบรมสัมมนาเกี่ยวกับหลักสูตรภาษาอังกฤษเพื่อการค้นคว้าและการสื่อสารสำหรับใช้ปฏิบัติงาน	2560-2564	สสจ./ทสจ.	ทส./สป.ทส.	ทส.
			(3) โครงการศูนย์ฝึกอบรมด้านสิ่งแวดล้อมระดับภูมิภาค (Regional Training Center)	2562-2564	สสจ./ทสจ.	ทส.	สป.ทส./สสจ.
			(1) โครงการจัดหาเครื่องมือและสิ่งอำนวยความสะดวกสำนักงาน	2560-2564	สสจ./ทสจ.	ทส.	สสจ.
5.2 เสริมสร้างความรู้ พร้อมในการ ดำเนินงานขององค์กร ต่อการบริหารจัดการ ทรัพยากรธรรมชาติ และสิ่งแวดล้อม	1) จัดหาเครื่องมือและสิ่งอำนวยความสะดวกที่จำเป็นอย่างเพียงพอและมีประสิทธิภาพ 2) สร้างความรู้ ความเข้าใจ และเพิ่มประสิทธิภาพการบังคับใช้กฎหมายด้านทรัพยากรธรรมชาติและสิ่งแวดล้อม ตลอดจนทบทวนและปรับปรุงกฎระเบียบ ข้อบัญญัติ มาตรฐานให้ทันสมัยเหมาะสมกับสภาพปัจจุบัน 3) วางระบบโครงสร้างองค์การบริหารงานในระบบภูมิภาคอย่างผสมผสานทุกมิติการพัฒนาให้เกิดการบูรณาการ 4) สนับสนุนการวิจัยและพัฒนาองค์ความรู้ด้านการจัดการทรัพยากรธรรมชาติและสิ่งแวดล้อมที่สามารถถ่ายทอดไปสู่การปฏิบัติงานในพื้นที่	(1) โครงการเพิ่มประสิทธิภาพการบังคับใช้กฎหมายและการควบคุมคุณภาพสิ่งแวดล้อม	2564	สสจ./ทสจ./ทส.	ทส./มท.	คพ./สสจ./อปท./ทสจ.	
		(1) โครงการวางระบบโครงสร้างองค์การบริหารงานในระบบภูมิภาคอย่างผสมผสานทุกมิติการพัฒนาให้เกิดการบูรณาการ	2560-2561	สสจ./ทสจ.	ทส.	สสจ.	
		(1) โครงการติดตามประเมินผลและขับเคลื่อนแผนยุทธศาสตร์และแผนปฏิบัติการอนุรักษ์และฟื้นฟูระบบนิเวศอาร์กติก	2560-2564	อ่าวปัตตานี	ทส.	ทส./ทสจ./ปัตตานี	



กลยุทธ์	มาตรการ/แนวทางปฏิบัติ	แผนงาน/โครงการ/กิจกรรม	ระยะเวลา	พื้นที่เป้าหมาย	แหล่งงบประมาณ	หน่วยงานรับผิดชอบ
กยุทธ์	5) พัฒนาระบบฐานข้อมูลทรัพยากรธรรมชาติและสิ่งแวดล้อม เทคโนโลยีสารสนเทศการสื่อสาร และเครือข่ายข้อมูลด้านทรัพยากรธรรมชาติและสิ่งแวดล้อม	(2) โครงการสนับสนุนการวิจัยและพัฒนาองค์ความรู้ด้านการจัดการทรัพยากรธรรมชาติและสิ่งแวดล้อมที่สามารถถ่ายทอดไปสู่การปฏิบัติจริงในพื้นที่	2560-2564	ทุกหน่วยงานด้านทรัพยากรธรรมชาติและสิ่งแวดล้อม	ทส.	ทส./สสจ./ทสจ./สบอ.
		(1) โครงการพัฒนาระบบสารสนเทศเพื่อเพิ่มประสิทธิภาพการบริหารจัดการข้อมูลและบริการอิเล็กทรอนิกส์ทรัพยากรธรรมชาติและสิ่งแวดล้อมระดับจังหวัดและระดับภาค	2560-2564	ทุกหน่วยงานด้านทรัพยากรธรรมชาติและสิ่งแวดล้อม	ศทส.	ทส./สสจ./ทสจ./สบอ.
		(2) โครงการพัฒนาฐานข้อมูลทรัพยากรธรรมชาติและสิ่งแวดล้อม และระบบบูรณาการติดตามและประเมินผล	2560-2564	ทสจ./สสจ.	สบ.ทส.	ศทส./ทสจ./สสจ.
		(1) โครงการบูรณาการความร่วมมือในการบริหารจัดการทรัพยากรธรรมชาติและสิ่งแวดล้อม รวมทั้งเสริมสร้างกลไกความร่วมมือการจัดการทรัพยากรธรรมชาติและสิ่งแวดล้อมในระดับจังหวัดและสิ่งแวดล้อมในทุกระดับที่เกี่ยวข้อง	2560-2564	ทุกภาคส่วน	ทส./มท.	ทส./มท./อปท./สสจ./ทสจ./สบอ.
กยุทธ์	6) บูรณาการความร่วมมือในการบริหารจัดการทรัพยากรธรรมชาติและสิ่งแวดล้อมในทุกภาคส่วน รวมทั้งเสริมสร้างกลไกความร่วมมือการจัดการทรัพยากรธรรมชาติและสิ่งแวดล้อมในทุกระดับที่เกี่ยวข้อง	(2) โครงการติดตามและประเมินผลการดำเนินงานแผนการปรับตัวรองรับการเปลี่ยนแปลงสภาพภูมิอากาศ	2560-2564	ทส. นครศรีธรรมราช ทส.ทุ่งสง ทม.กระบี่ อบต.หนองทะเล ทส.หาดใหญ่ ทด.เชิงแส ทส. นครศรีธรรมราช ทส.กระบี่ ทสจ.สงขลา	สผ./GIZ	สผ./มท./อปท./ทสจ./สสจ./GIZ
		(3) โครงการติดตามประเมินผลการบริหารจัดการทรัพยากรธรรมชาติและสิ่งแวดล้อมในพื้นที่เขตเศรษฐกิจพิเศษชายแดน	2560-2564	อปท.ในพื้นที่เขตเศรษฐกิจพิเศษชายแดน	สผ.	สผ./สสจ./ทสจ./อปท.
กยุทธ์	(4) กิจกรรมพัฒนาศักยภาพและขีดความสามารถของเครือข่ายและภาคีเพื่อการบริหารจัดการสิ่งแวดล้อม	2560-2564	สสจ.14-16/จังหวัด/อปท.	สส.	สส./สสจ./คพ./ทสจ./สบ.ทส.	





กลยุทธ์	มาตรการ/แนวทางปฏิบัติ	แผนงาน/โครงการ/กิจกรรม	ระยะเวลา	พื้นที่เป้าหมาย	แหล่งงบประมาณ	หน่วยงานรับผิดชอบ	
5.3 พัฒนาและประยุกต์ใช้เครื่องมือทางสิ่งแวดล้อมเป็นกลไกการบริหารจัดการทรัพยากรธรรมชาติและสิ่งแวดล้อม	7) พัฒนาระบบฐานข้อมูลทรัพยากรธรรมชาติและสิ่งแวดล้อมด้วยเทคโนโลยีสารสนเทศ และเครือข่ายข้อมูลด้านทรัพยากรธรรมชาติและสิ่งแวดล้อม	(1) โครงการพัฒนาและเชื่อมโยงเครือข่ายระบบสารสนเทศด้านทรัพยากรธรรมชาติและสิ่งแวดล้อมระดับภาค	2560-2561	สสจ.14-16	ทส.	สสจ./สป.ทส.	
	8) พัฒนาระบบเฝ้าระวังและเตือนภัยสิ่งแวดล้อมเชิงรุก และสร้างเครือข่ายเฝ้าระวังในระดับพื้นที่	(1) โครงการพัฒนาระบบเฝ้าระวังเตือนภัยและกรรพการณด้านสิ่งแวดล้อม	2564	สสจ.14-16/จังหวัด/อปท.	ทส.	สสจ./คพ./ทสจ./สป.ทส.	
	1) พัฒนากลไกการจัดทำแผนการบริหารจัดการทรัพยากรธรรมชาติและสิ่งแวดล้อมในเชิงยุทธศาสตร์ (Strategies Environmental Assessment : SEA) ในระดับภูมิภาค ระดับลุ่มน้ำ และระดับพื้นที่ชายแดน	(2) โครงการสร้างและพัฒนาเครือข่ายเฝ้าระวังและเตือนภัยด้านสิ่งแวดล้อมในพื้นที่	2560-2564	สสจ.14-16/จังหวัด/อปท.	ทส.	สสจ./คพ./ทสจ./สป.ทส.	
	2) นำกลไกเศรษฐศาสตร์สิ่งแวดล้อมในการจัดการระบบนิเวศลุ่มน้ำให้มีความสอดคล้องกับวิถีการดำรงชีวิตของชุมชนในภูมิภาค	(1) โครงการประเมินผลกระทบด้านสิ่งแวดล้อมระดับยุทธศาสตร์ (Strategies Environment Assessment : SEA) ของภูมิภาค	2560-2564	สสจ.14-16	ทส.	สสจ./สป.ทส.	
	3) พัฒนากลไกการติดตามสถานการณ์ด้านทรัพยากรธรรมชาติและสิ่งแวดล้อม และการประเมินผลการปฏิบัติงานให้มีประสิทธิภาพ	(1) โครงการถ่ายทอดองค์ความรู้และขยายพื้นที่ต้นแบบในการขยายตอบแทนคุณค่าของระบบนิเวศ (PES)	(1) โครงการถ่ายทอดองค์ความรู้และขยายพื้นที่ต้นแบบในการขยายตอบแทนคุณค่าของระบบนิเวศ (PES)	2560-2564	จังหวัด/ทสจ./สสจ.14-16	ทส.	สสจ./สเนย/ทสจ.
			(2) โครงการส่งเสริมการใช้กลไกการชดเชยตอบแทนคุณค่าของระบบนิเวศ (Payment for Ecosystem Services : PES)	2560-2564	จังหวัด/ทสจ./สสจ.14-16	ทส.	สสจ./สเนย/ทสจ.
			(1) โครงการเพิ่มประสิทธิภาพการจัดทำแผนบริหารจัดการทรัพยากรธรรมชาติและสิ่งแวดล้อม และมีการประเมินผลการปฏิบัติงานให้มีประสิทธิภาพ	2560-2564	จังหวัด/ทสจ./สสจ.14-16	ทส.	สสจ./สเนย/ทสจ.

หมายเหตุ : หน่วยงานรับผิดชอบที่ขีดเส้นใต้ หมายถึง หน่วยงานรับผิดชอบหลัก
หน่วยงานรับผิดชอบที่ไม่ได้ขีดเส้นใต้ หมายถึง หน่วยงานสนับสนุน



ผังความเชื่อมโยงยุทธศาสตร์การบริหารจัดการทรัพยากรธรรมชาติและสิ่งแวดล้อมภาคใต้ พ.ศ.2560-2564

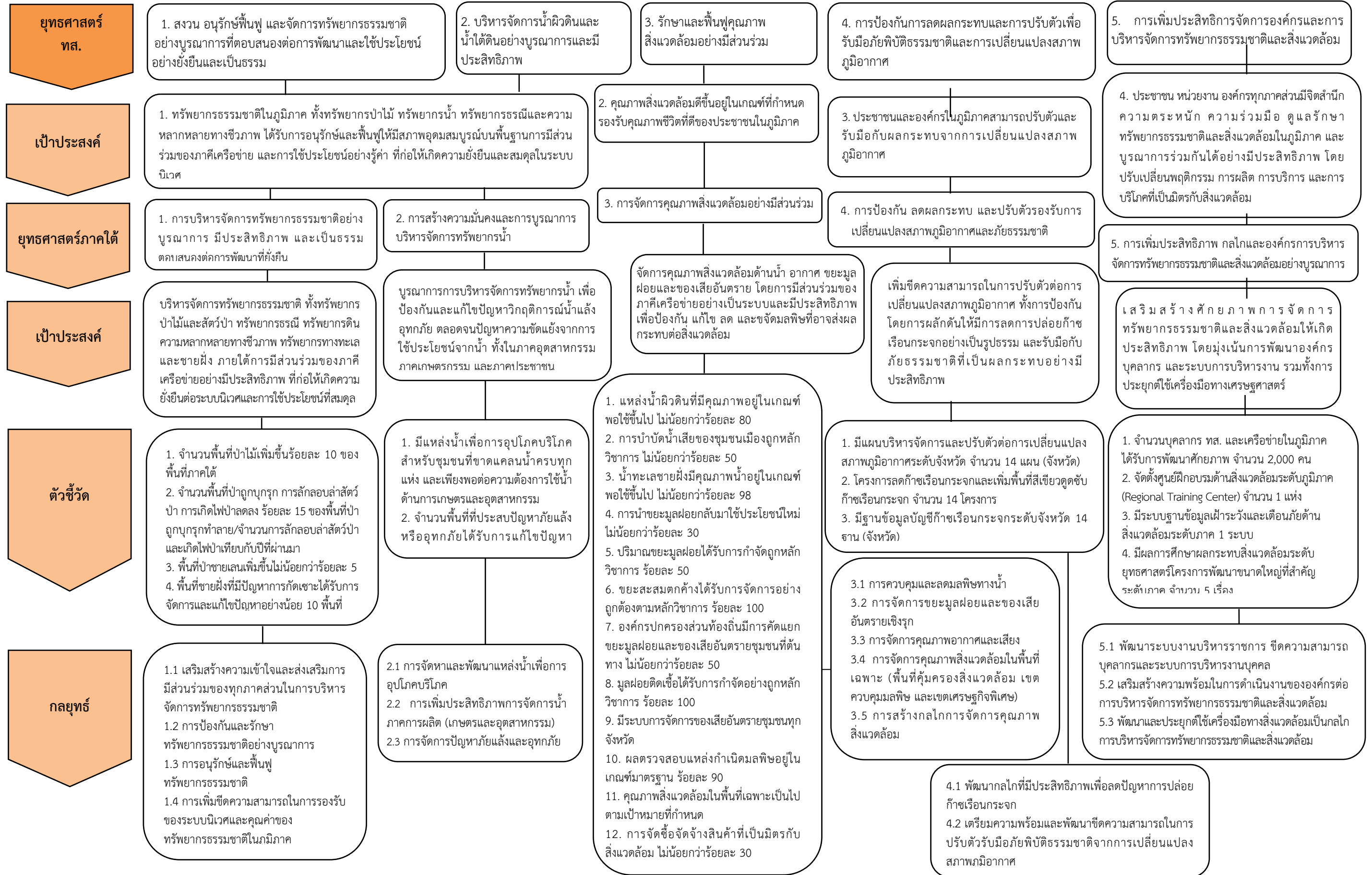
(1) หลักปรัชญาของเศรษฐกิจพอเพียง

(2) แผนพัฒนาเศรษฐกิจและสังคมแห่งชาติ ฉบับที่ 12 (พ.ศ.2560-2564)

(3) การมีส่วนร่วม (Participation)

(4) กลไกการชดเชยตอบแทนคุณค่าของระบบนิเวศ (PES)

วิสัยทัศน์ “บริหารจัดการทรัพยากรธรรมชาติและสิ่งแวดล้อมภาคใต้ สู่อสังคมนิยมมิตรกับสิ่งแวดล้อม”





คณะผู้จัดทำ

ที่ปรึกษา

นายยงยุทธ พินิตอังกูร
นางสาวพรศรี สุทธนารักษ์
นายฮาเล็ม เจะมาริกัน

ผู้อำนวยการสำนักงานสิ่งแวดล้อมภาคที่ 14
ผู้อำนวยการสำนักงานสิ่งแวดล้อมภาคที่ 15
ผู้อำนวยการสำนักงานสิ่งแวดล้อมภาคที่ 16

ผู้จัดทำ

สำนักงานสิ่งแวดล้อมภาคที่ 14

นางอโณทัย ธีรสิงห์ นักวิชาการสิ่งแวดล้อมชำนาญการพิเศษ
นายคุณาสิน ไวยรัตน์ นักวิชาการสิ่งแวดล้อมชำนาญการ
นางสาวอติภา ขาวสุวรรณ นักวิชาการสิ่งแวดล้อมปฏิบัติการ
นางสาววรรณวิษา เพ็ชรนาจักร พนักงานจ้างส่วนแผนสิ่งแวดล้อม

สำนักงานสิ่งแวดล้อมภาคที่ 15

นางสาวสิริพร ต้นบุตร นักวิชาการสิ่งแวดล้อมชำนาญการพิเศษ
นางสาวปรีเมษ เจริญนพคุณ นักวิชาการสิ่งแวดล้อมชำนาญการ
นางสาวปิยนันท์ อุดมแดง นักวิชาการสิ่งแวดล้อมปฏิบัติการ

สำนักงานสิ่งแวดล้อมภาคที่ 16

นางมุกดา จอกลอย นักวิชาการสิ่งแวดล้อมชำนาญการพิเศษ
นางจิตติมา ภัทรภูติ นักวิชาการสิ่งแวดล้อมชำนาญการ
นางสาวธฤชวรรณ นนทพุทธ นักวิชาการสิ่งแวดล้อมชำนาญการ





จัดทำโดย

สำนักงานสิ่งแวดล้อมภาคที่ 14 (สุราษฎร์ธานี)

สำนักงานสิ่งแวดล้อมภาคที่ 15 (ภูเก็ต)

สำนักงานสิ่งแวดล้อมภาคที่ 16 (สงขลา)