

บทที่ 1

ข้อมูลพื้นฐานรายจังหวัด

สำนักงานสิ่งแวดล้อมภาคที่ 16 (จังหวัดสงขลา) มีพื้นที่รับผิดชอบ กลุ่มน้ำทะเลสาบสงขลา กลุ่มน้ำปัตตานี และกลุ่มน้ำภาคใต้ฝั่งตะวันออก ได้แก่ จังหวัดพัทลุง สงขลา ปัตตานี ยะลา และนราธิวาส ครอบคลุมพื้นที่ประมาณ 21,746 ตารางกิโลเมตร (คิดเป็น 4.18% ของพื้นที่ประเทศไทย) มีประชากร 3.89 ล้านคน (คิดเป็น 12.17% ของประชากรทั้งประเทศ) ประกอบด้วยเขตการปกครอง 5 จังหวัด 62 อำเภอ 438 ตำบล 3,265 หมู่บ้าน และการปกครองส่วนท้องถิ่น องค์การบริหารส่วนจังหวัด 5 แห่ง เทศบาล 146 แห่ง องค์การบริหารส่วนตำบล 334 แห่ง โดยมีรายละเอียดของข้อมูลพื้นฐานรายจังหวัด ดังนี้

1.1 จังหวัดสงขลา

1.1.1 ที่ตั้งและขนาด

จังหวัดสงขลา มีเนื้อที่ 7,393.889 ตารางกิโลเมตร เป็นศูนย์กลางทางเศรษฐกิจที่สำคัญของภาคใต้ ทั้งศูนย์กลางการค้า ธุรกิจห้างร้าน ห้างสรรพสินค้า โรงแรม และแหล่งท่องเที่ยวของนักท่องเที่ยวทั้งจากจังหวัดใกล้เคียงและประเทศเพื่อนบ้าน (มาเลเซีย สิงคโปร์) รวมทั้งเป็นศูนย์กลางการศึกษาของภูมิภาค โดยมีสถาบันการศึกษาระดับอุดมศึกษาจำนวน 5 แห่ง อีกทั้งในส่วนของเขตอำเภอหาดใหญ่ และอำเภอเมือง ได้ถูกประกาศให้เป็นเขตควบคุมมลพิษ ตามประกาศคณะกรรมการสิ่งแวดล้อมแห่งชาติ ฉบับที่ 4 และ ฉบับที่ 5 (พ.ศ. 2535) ลงวันที่ 10 กันยายน 2535

1.1.2 อาณาเขตติดต่อกับจังหวัดใกล้เคียง

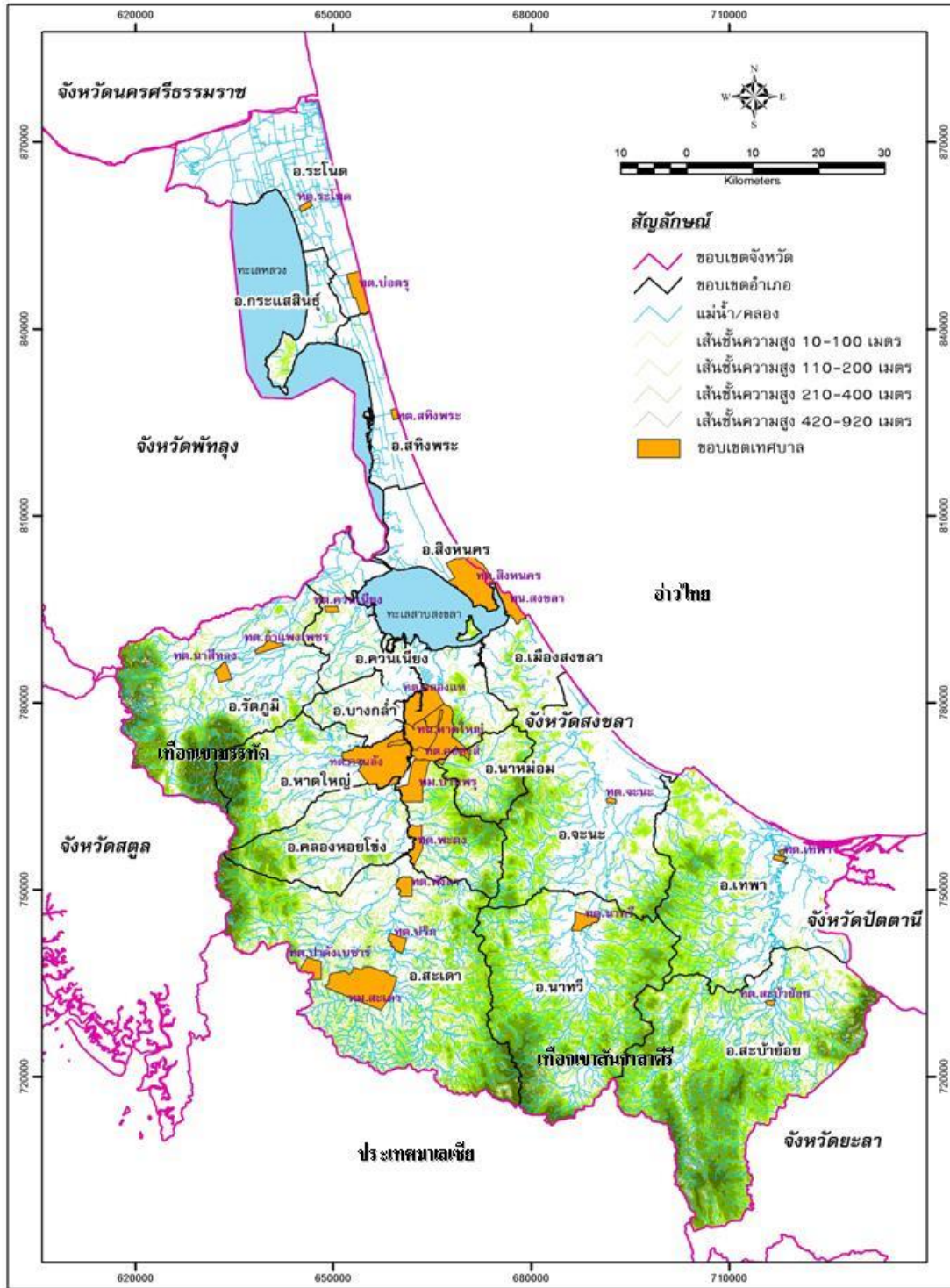
ทิศเหนือ	ติดต่อกับ	จังหวัดนครศรีธรรมราชและจังหวัดพัทลุง
ทิศตะวันออก	ติดต่อกับ	อำเภอไทย
ทิศใต้	ติดต่อกับ	จังหวัดยะลา จังหวัดปัตตานี รัฐเคดาห์ และรัฐเปอรลิสของประเทศมาเลเซีย
ทิศตะวันตก	ติดต่อกับ	จังหวัดพัทลุง และ จังหวัดสตูล

1.1.3 เขตการปกครอง

จังหวัดสงขลา แบ่งเขตการปกครองออกเป็น 16 อำเภอ 124 ตำบล 980 หมู่บ้าน มีเทศบาลทั้งหมด 49 แห่ง เป็นเทศบาลนคร จำนวน 2 แห่ง คือ เทศบาลนครสงขลาและเทศบาลนครหาดใหญ่ เทศบาลเมือง จำนวน 12 แห่ง และเทศบาลตำบล 35 แห่ง และมีองค์การบริหารส่วนตำบล 92 แห่ง

1.1.4 ข้อมูลด้านประชากร

จังหวัดสงขลา มีประชากรรวม 1,401,303 คน เป็นชาย จำนวน 684,223 คน และหญิง จำนวน 717,080 คน มีจำนวนบ้าน 497,127 หลัง



รูปที่ 1.1-1 แผนที่แสดงที่ตั้ง ขอบเขตการปกครอง และลักษณะภูมิประเทศของจังหวัดสงขลา

1.1.5 การใช้ประโยชน์ที่ดิน

กองสำรวจดิน กรมพัฒนาที่ดิน จำแนกดินในจังหวัดสงขลาได้จำนวน 95 ชุด ส่วนใหญ่เป็น ดินทราย ดินทรายปนดินร่วนและดินเหนียวบางส่วน ลักษณะการใช้ประโยชน์ที่ดินของจังหวัดสงขลาจากการ แปลภาพถ่ายดาวเทียม LANDSAT-5TM (บันทึกข้อมูล ปี 2549) จำแนกประเภทการใช้ประโยชน์ที่ดินได้ดังนี้

- พื้นที่ป่าไม้ มีเนื้อที่ประมาณ 556,806 ไร่ ประกอบด้วยป่าไม้ผลัดใบ ป่าชายเลนและป่าบึง หรือป่าพรุ

- พื้นที่เกษตรกรรม มีเนื้อที่ประมาณ 3,492,575 ไร่ ประกอบด้วย สวนยางพารา ปาล์ม น้ำมัน นาข้าว ไม้ยืนต้น ไม้ผลผสม และสถานที่เพาะเลี้ยงสัตว์น้ำ

- พื้นที่แหล่งน้ำ มีเนื้อที่ประมาณ 21,668 ไร่ ประกอบด้วยพื้นที่อ่างเก็บน้ำ คลองระบายน้ำ ทะเลสาบ บึง และลำคลอง

- พื้นที่ชุมชนและสถานที่สำคัญ มีเนื้อที่ประมาณ 192,625 ไร่ ประกอบด้วยพื้นที่ ชุมชน ที่อยู่อาศัย ตัวเมือง ย่านการค้า หมู่บ้าน สถานที่ราชการ นิคมอุตสาหกรรม โรงงานอุตสาหกรรม และ สถานที่พักผ่อนหย่อนใจ

- พื้นที่อื่นๆ มีเนื้อที่ประมาณ 227,837 ไร่ ประกอบด้วยพื้นที่ลุ่ม พื้นที่ไม้พุ่มหรือทุ่งหญ้า สลับไม้พุ่ม เหมืองแร่ เหมืองเก่า และบ่อขุด

1.1.6 แม่น้ำสายหลัก/รอง

แหล่งน้ำผิวดินที่สำคัญในจังหวัดสงขลา ได้แก่

(1) ทะเลสาบสงขลา เป็นแหล่งน้ำธรรมชาติที่มีขนาดใหญ่ที่สุดของประเทศ มีพื้นที่ส่วนที่เป็นพื้นน้ำประมาณ 1,046.04 ตารางกิโลเมตร ซึ่งอยู่ในเขตจังหวัดสงขลาและพัทลุง แบ่งออกเป็น 4 ช่วง คือ

- ทะเลน้อย อยู่ในเขตจังหวัดพัทลุง มีสภาพเป็นน้ำจืด

- ทะเลสาบตอนบน (ทะเลหลวง) สภาพน้ำส่วนใหญ่เป็นน้ำจืดและกร่อยตามช่วงฤดูกาล

- ทะเลสาบตอนกลาง (ทะเลสาบ) อยู่ถัดจากทะเลหลวงลงมา เป็นส่วนที่มีเกาะ มากมาย ที่สำคัญ คือ เกาะสี่ เกาะห้า (ที่เป็นสัมปทานรังนกนางแอ่น) เกาะหมาก และเกาะนางคำ เป็นต้น สภาพน้ำส่วนใหญ่เป็นน้ำกร่อย

- ทะเลสาบตอนล่าง (ทะเลสาบสงขลา) เป็นส่วนที่อยู่ตอนนอกสุด ที่เปิดออกสู่อ่าวไทย สภาพน้ำส่วนใหญ่เป็นน้ำเค็ม

(2) คลองอู่ตะเภา ต้นน้ำเกิดจากเทือกเขาสันกาลาศีรี ในตำบลสำนักแก้ว อำเภอสะเดา ไหลผ่านตำบลต่างๆ ในอำเภอสะเดาและอำเภอหาดใหญ่ ลงสู่ทะเลสาบสงขลาที่คลองบางกล้า มีความยาว ประมาณ 90 กิโลเมตร

(3) คลองวาด มีต้นน้ำจากเทือกเขาบรรทัด ในอำเภอหาดใหญ่ ไหลไปลงคลองอู่ตะเภา ความยาวประมาณ 37 กิโลเมตร

(4) คลองเทพา มีต้นน้ำจากเทือกเขาสันกาลาศีรี ไหลผ่านอำเภอสะบ้าย้อย และอำเภอเทพาไปลงอ่าวไทยที่ตำบลเทพา ความยาวประมาณ 80 กิโลเมตร

(5) คลองรัตภูมิ ต้นน้ำเกิดจากเทือกเขาบรรทัดและเขาหลวง กั้นเขตแดนระหว่างอำเภอรัตภูมิกับจังหวัดสตูล ไหลผ่านอำเภอรัตภูมิ อำเภอควนเนียง ลงสู่ทะเลสาบสงขลาที่บ้านปากบาง ความยาว ประมาณ 45 กิโลเมตร

(6) คลองนาทวี ต้นน้ำเกิดจากเทือกเขาสันกาลาศีรี ผ่านอำเภอนาทวี อำเภอจะนะ ไหลลงสู่อ่าวไทยที่ปากบางสะกอม ความยาวประมาณ 70 กิโลเมตร

1.1.7 การติดตามตรวจสอบคุณภาพน้ำและคุณภาพน้ำแหล่งน้ำผิวดิน

สำนักงานสิ่งแวดล้อมภาคที่ 16 ได้ดำเนินการติดตามตรวจสอบคุณภาพน้ำในพื้นที่ลุ่มน้ำทะเลสาบสงขลา (ครอบคลุมพื้นที่เกือบทั้งจังหวัด ยกเว้น 4 อำเภอที่อยู่ในพื้นที่ลุ่มน้ำภาคใต้ฝั่งตะวันออก) และลำคลองสาขา รวมทั้งลำคลองสาขาต่างๆ ได้แก่ คลองอู่ตะเภา คลองสาขาคองอู่ตะเภา คลองพะวง และคลองสำโรง รวมทั้งคลองเทพา ซึ่งเป็นลำน้ำหลักของพื้นที่ลุ่มน้ำภาคใต้ฝั่งตะวันออก (พื้นที่ลุ่มน้ำครอบคลุมเขตอำเภอเทพา นาทวี จะนะ และสะบ้าย้อย) โดยผลการติดตามคุณภาพน้ำ สรุปได้ดังนี้

(1) **คุณภาพน้ำทะเลสาบสงขลา** คุณภาพน้ำในพื้นที่ทะเลสาบสงขลาในส่วนของจังหวัดสงขลา ซึ่งมีจุดติดตามตรวจสอบคุณภาพน้ำ 9 สถานี พบว่า ในปี 2557 คุณภาพน้ำอยู่ในเกณฑ์ดีร้อยละ 11 พอใช้ร้อยละ 22 และเสื่อมโทรม ร้อยละ 67 บริเวณที่คุณภาพน้ำเสื่อมโทรม คือ กลางทะเลหลวง สะพานติณสูลานนท์ช่วงแรก และปากคลองต่างๆ ที่ไหลลงสู่ทะเลสาบสงขลา ได้แก่ ปากคลองบ้านโรง ปากคลองอู่ตะเภา ปากคลองพะวง และปากคลองสำโรง จากการตรวจวัดโลหะหนักพบว่าพารามิเตอร์ที่เกินค่ามาตรฐานเล็กน้อยคือ โครเมียม (Cr) โดยตรวจพบบริเวณปากคลองอู่ตะเภา และปากทะเลสาบสงขลา และตรวจพบค่าสารหนู (As) เกินค่ามาตรฐานเล็กน้อยบริเวณปากคลองอู่ตะเภาและปากคลองสำโรง

(2) **คุณภาพน้ำลำคลองสาขาลุ่มน้ำทะเลสาบสงขลา** คุณภาพน้ำในลำคลองสาขาลุ่มน้ำทะเลสาบสงขลาในส่วนของจังหวัดสงขลาซึ่งมีจุดติดตามตรวจสอบคุณภาพน้ำจำนวน 12 สถานี พบว่า คุณภาพน้ำส่วนใหญ่อยู่ในเกณฑ์เสื่อมโทรม (ร้อยละ 58) โดยมีจุดตรวจวัดที่มีคุณภาพน้ำอยู่ในเกณฑ์ดี คือ บริเวณปากกรอและปากคลองปากพล (ทะเลสาบสงขลา) จากการตรวจวัดโลหะหนัก พบค่าโครเมียม (Cr) เกินค่ามาตรฐานเล็กน้อยบริเวณสะพานวัดคูเต่า สะพานมหาวิทยาลัยหาดใหญ่ และปากคลองปากพล และพบค่าสารหนู (Ar) เกินค่ามาตรฐานเล็กน้อยบริเวณสะพานคลองภูมิ

(3) **คุณภาพน้ำคลองอู่ตะเภา** จากการติดตามตรวจสอบคุณภาพน้ำคลองอู่ตะเภาในปี 2557 จำนวน 14 จุดตรวจวัด พบว่า คุณภาพน้ำโดยรวมอยู่ในเกณฑ์เสื่อมโทรม โดยมีสัดส่วนคุณภาพน้ำอยู่ในเกณฑ์พอใช้ เสื่อมโทรม และเสื่อมโทรมมาก คิดเป็นร้อยละ 21 ร้อยละ 50 และร้อยละ 29 ตามลำดับ

(4) **คุณภาพน้ำคลองพะวง** สำนักงานสิ่งแวดล้อมภาคที่ 16 ดำเนินการติดตามตรวจสอบคุณภาพน้ำคลองพะวงในปี 2557 จำนวน 5 จุดตรวจวัด ซึ่งส่วนใหญ่เป็นจุดที่รองรับน้ำทิ้งจากโรงงานอุตสาหกรรมที่ตั้งอยู่ริมคลองในพื้นที่ตำบลพะวง อำเภอเมือง และตำบลน้ำน้อย อำเภอหาดใหญ่ ก่อนไหลลงสู่ทะเลสาบสงขลาบริเวณปากคลองพะวง พบว่าคุณภาพน้ำทุกจุดตรวจวัดอยู่ในเกณฑ์เสื่อมโทรม โดยคุณภาพน้ำยังคงมีแนวโน้มอยู่ในเกณฑ์เสื่อมโทรมคงที่

(5) **คุณภาพน้ำคลองสำโรง** ในปี 2557 คุณภาพน้ำคลองสำโรงซึ่งมีการติดตามตรวจสอบคุณภาพน้ำจำนวน 5 จุดตรวจวัด ตั้งแต่ฝั่งทะเลอ่าวไทยบริเวณสะพานบ้านเก้าเส้งถึงทะเลสาบสงขลา บริเวณสวน 72 พรรษา อำเภอเมือง พบว่าคุณภาพน้ำอยู่ในเกณฑ์เสื่อมโทรมมากทุกจุดตรวจวัด

(6) **คุณภาพน้ำคลองแห** จากการติดตามตรวจสอบคุณภาพน้ำคลองแห ในปี 2557 จำนวน 8 จุดตรวจวัด พบว่าคุณภาพน้ำอยู่ในเกณฑ์เสื่อมโทรมมากทุกจุดตรวจวัด

(7) **คุณภาพน้ำคลองเทพา** จากการติดตามตรวจสอบคุณภาพน้ำคลองเทพา จำนวน 2 สถานี คือ บริเวณบ้านคลองประดู่ และบริเวณบ้านเทพา อำเภอเทพา จังหวัดสงขลา ในปี 2557 พบว่าคุณภาพน้ำอยู่ในเกณฑ์พอใช้และเสื่อมโทรมในสัดส่วนเท่ากัน คือ ร้อยละ 50

1.2 จังหวัดพัทลุง

1.2.1 ที่ตั้งและขนาด

จังหวัดพัทลุง ตั้งอยู่บริเวณชายฝั่งตะวันออกของแหลมมลายู หรือ แหลมทอง (Golden Khersonese) หรือฝั่งตะวันตกของกลุ่มน้ำทะเลสาบสงขลา (Songkhla Lake Basin) มีเนื้อที่ทั้งหมดประมาณ 3,424.473 ตารางกิโลเมตร หรือ 2,140,296 ไร่

1.2.2 อาณาเขตติดต่อกับจังหวัดใกล้เคียง

ทิศเหนือ	ติดต่อกับ	อำเภอชะอวด จังหวัดนครศรีธรรมราช และอำเภอระโนด จังหวัดสงขลา
ทิศใต้	ติดต่อกับ	อำเภอควนเนียง อำเภอรัตภูมิ จังหวัดสงขลา และอำเภอควนกาหลง จังหวัดสตูล
ทิศตะวันออก	ติดต่อกับ	ทะเลสาบสงขลา ซึ่งเป็นน่านน้ำติดต่อกับอำเภอลี้หอนคร อำเภอสทิงพระ อำเภอกระแสดินธุ์ อำเภอระโนด จังหวัดสงขลา และอำเภอหัวไทร จังหวัดนครศรีธรรมราช
ทิศตะวันตก	ติดต่อกับ	เทือกเขาบรรทัด ซึ่งเป็นแนวติดต่อกับอำเภอทุ่งหว้า จังหวัดสตูล และอำเภอปะเหลียน อำเภอย่านตาขาว อำเภอนาโยง อำเภอเมือง อำเภอห้วยยอด จังหวัดตรัง

1.2.3 เขตการปกครอง

จังหวัดพัทลุง แบ่งเขตการปกครองออกเป็น 11 อำเภอ 64 ตำบล 670 หมู่บ้าน มีเทศบาลทั้งหมด 48 แห่ง แบ่งเป็นเทศบาลเมือง 1 แห่ง คือ เทศบาลเมืองพัทลุง เทศบาลตำบล จำนวน 47 แห่ง และองค์การบริหารส่วนตำบล จำนวน 25 แห่ง

1.2.4 ข้อมูลด้านประชากร

จังหวัดพัทลุงมีประชากรจำนวน 520,419 คน เป็นชาย 254,372 คน และหญิง 266,047 คน มีจำนวนบ้าน 181,424 หลัง

1.2.5 การใช้ประโยชน์ที่ดิน

ทรัพยากรดินและที่ดินของจังหวัดพัทลุง มีความแตกต่างกันตามลักษณะของพื้นที่ เช่น พื้นที่ชายฝั่งที่น้ำทะเลท่วมถึงมีลักษณะเป็นดินเค็ม ที่ราบที่น้ำทะเลเคยท่วมถึงมีลักษณะเป็นดินเปรี้ยว นอกจากนี้เป็นพื้นที่ที่มีดินลักษณะหลากหลาย เช่น ดินเหนียว ดินร่วนปนเหนียว ดินร่วนปนทราย ดินปนลูกรัง และดินทรายจัด การใช้ประโยชน์ที่ดินส่วนใหญ่เป็นที่ไม้ผลและไม่ยืนต้น รองลงมาคือ ที่นอกการเกษตร ที่นา และที่ป่าไม้ ตามลำดับ

1.2.6 แม่น้ำสายหลัก/รอง

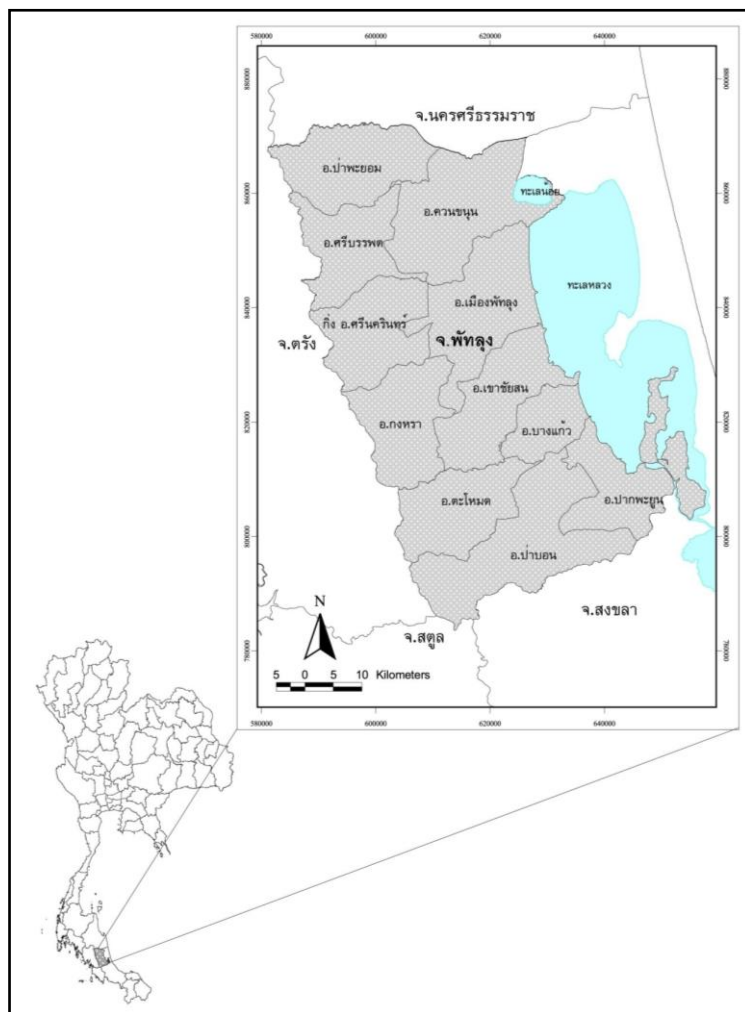
จังหวัดพัทลุง ตั้งอยู่ในพื้นที่ลุ่มน้ำทะเลสาบสงขลาทั้งจังหวัด โดยในส่วนของพื้นที่น้ำทะเลสาบสงขลาที่อยู่ในเขตจังหวัดพัทลุง คือ ทะเลน้อย ทะเลสาบตอนบน (ทะเลหลวง) ซึ่งเป็นที่อยู่ของโลมาอิรวดี ทะเลสาบตอนกลาง (ทะเลสาบ) ซึ่งเป็นบริเวณที่มีเกาะที่สำคัญ คือ เกาะหมาก เกาะนางคำ เกาะสี่-เกาะห้า ที่เป็นเกาะสัมปทานรังนกนางแอ่น ส่วนลำน้ำหลักที่สำคัญในลุ่มน้ำ ได้แก่ คลองป่าพะยอม คลองท่าแนะ

คลองนาท่อม คลองหลักสามหรือคลองสะพานหยี คลองท่าเขียด คลองป่าบอน คลองพรุพ้อ ซึ่งมีต้นกำเนิดจากเทือกเขาบรรทัดทางด้านตะวันตกของจังหวัด

1.2.7 การติดตามตรวจสอบคุณภาพน้ำและคุณภาพน้ำแหล่งน้ำผิวดิน

(1) **คุณภาพน้ำพื้นที่ทะเลสาบสงขลา** จากการติดตามตรวจสอบคุณภาพน้ำพื้นที่ทะเลสาบสงขลาในส่วนของจังหวัดพัทลุง ได้แก่ ทะเลน้อย ทะเลสาบตอนบน ทะเลสาบตอนกลาง จำนวน 6 สถานี ในปี 2557 พบว่า คุณภาพน้ำส่วนใหญ่อยู่ในเกณฑ์เสื่อมโทรม โดยมีสัดส่วนคุณภาพน้ำอยู่ในเกณฑ์ดี พอใช้ และเสื่อมโทรม ร้อยละ 17 ร้อยละ 17 และร้อยละ 66 ตามลำดับ โดยคุณภาพน้ำที่อยู่ในเกณฑ์ดีบริเวณแหลมจองถนน และบริเวณที่คุณภาพน้ำเป็นปัญหาคือ หมู่บ้านทะเลน้อย กลางทะเลน้อย คลองนางเรียม และปากคลองลำป่า

(2) **คุณภาพน้ำในลำคลองสาขาหลัก** ได้แก่ คลองป่าพะยอม คลองท่าแนะ คลองนาท่อม คลองท่าเขียด คลองป่าบอน และคลองพรุพ้อ จำนวน 18 สถานี ในปี 2557 พบว่าคุณภาพน้ำอยู่ในเกณฑ์พอใช้ขึ้นไปร้อยละ 55 (คุณภาพน้ำอยู่ในเกณฑ์ดี ร้อยละ 22 และพอใช้ ร้อยละ 33) ลำคลองสาขาที่มีคุณภาพน้ำอยู่ในเกณฑ์เสื่อมโทรมมาก คือ บ้านตลาดปากคลอง (คลองท่าแนะ) และจากการตรวจวัดโลหะหนัก พบโครเมียม (Cr) เกินค่ามาตรฐานที่คลองพรุพ้อ บริเวณวัดพรุพ้อ



รูปที่ 1.2-1 แผนที่แสดงขอบเขตการปกครองของจังหวัดพัทลุง

1.3 จังหวัดปัตตานี

1.3.1 ที่ตั้งและขนาด

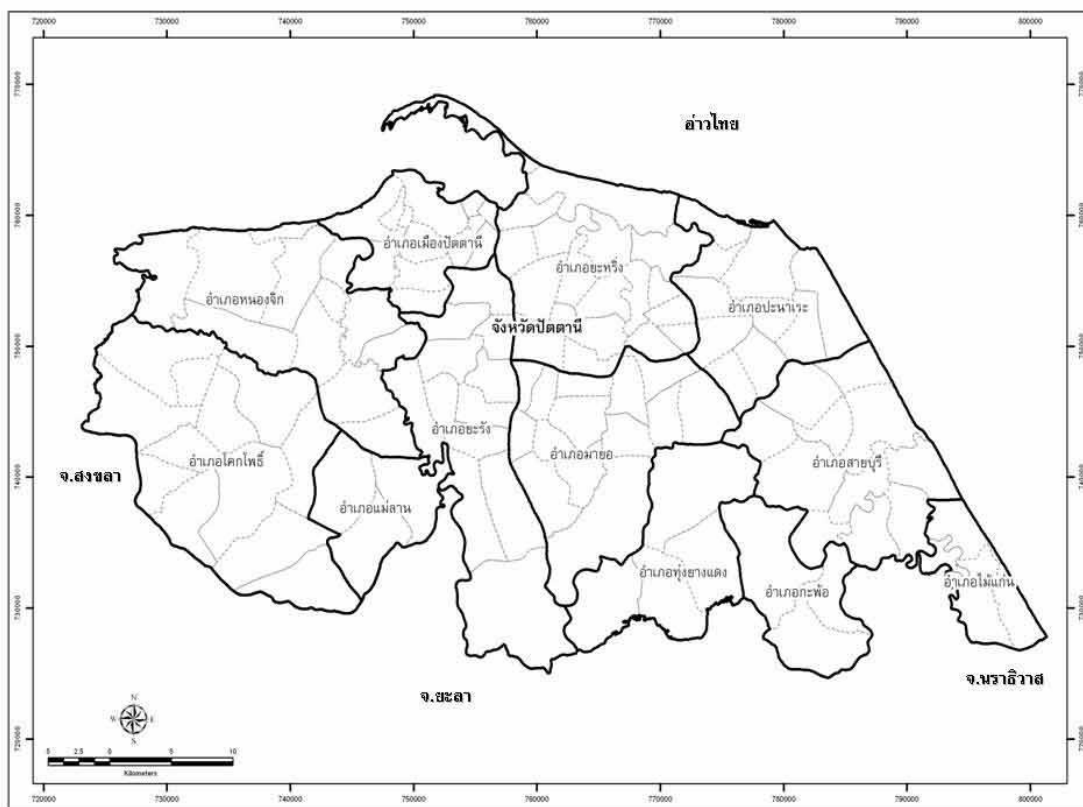
จังหวัดปัตตานี ตั้งอยู่ในพื้นที่ภาคใต้ฝั่งตะวันออกของประเทศไทย มีพื้นที่ทั้งหมดของจังหวัดประมาณ 1,940.35 ตารางกิโลเมตร

1.3.2 อาณาเขตติดต่อกับจังหวัดใกล้เคียง

ทิศเหนือ	ติดต่อกับ	อำเภอไทย
ทิศใต้	ติดต่อกับ	อำเภอเมือง อำเภอรามัน จังหวัดยะลา และอำเภอบาเจาะ จังหวัดนราธิวาส
ทิศตะวันออก	ติดต่อกับ	อำเภอไทย
ทิศตะวันตก	ติดต่อกับ	อำเภอเทพา และอำเภอสะบ้าย้อย จังหวัดสงขลา

1.3.3 เขตการปกครอง

จังหวัดปัตตานี แบ่งเขตการปกครองออกเป็น 12 อำเภอ 115 ตำบล 642 หมู่บ้าน มีเทศบาลทั้งหมด 17 แห่ง แบ่งเป็นเทศบาลเมือง 1 แห่ง คือ เทศบาลเมืองปัตตานี เทศบาลตำบล 16 แห่ง และเมืองการบริหารส่วนตำบล 98 แห่ง



รูปที่ 1.3-1 แผนที่แสดงขอบเขตและการแบ่งเขตการปกครองของจังหวัดปัตตานี

1.3.4 ข้อมูลด้านประชากร

จังหวัดปัตตานีมีประชากรจำนวน 686,186 คน เป็นชายจำนวน 339,872 คน และหญิงจำนวน 346,314 คน มีจำนวนบ้าน 174,480 หลัง

1.3.5 การใช้ประโยชน์ที่ดิน

จังหวัดปัตตานีเป็นจังหวัดที่อยู่ริมฝั่งทะเล มีแม่น้ำสายหลักไหลผ่านและเป็นทางออกหรือปากแม่น้ำ ทำให้ดินที่เกิดขึ้นในพื้นที่จังหวัดปัตตานีส่วนใหญ่เป็นดินที่เกิดจากการทับถมของตะกอนลำน้ำ โดยเฉพาะจากแม่น้ำปัตตานีและคลองยามู นอกจากนี้ยังได้รับอิทธิพลจากการทับถมของตะกอนดินที่เป็นทราย อันเกิดจากการพัดพาของน้ำทะเล ส่วนดินที่เกิดขึ้นกับที่ จะอยู่บริเวณที่เป็นพื้นที่ภูเขาและที่ลาดชัน ดินในพื้นที่ที่เป็นที่ราบลุ่มจึงเหมาะแก่การเพาะปลูก โดยเฉพาะการทำนาในที่ลุ่ม ส่วนที่ดอนก็สามารถปลูกไม้ผลและไม้ยืนต้นได้ดี การใช้ประโยชน์ที่ดินในจังหวัดปัตตานีส่วนใหญ่เป็นพื้นที่เกษตรกรรม รองลงมาคือพื้นที่ป่าไม้ พื้นที่ชุมชนและสิ่งปลูกสร้าง และพื้นที่เบ็ดเตล็ด ตามลำดับ

1.3.6 แม่น้ำสายหลัก/รอง

จังหวัดปัตตานี ตั้งอยู่ในพื้นที่ลุ่มน้ำปัตตานี โดยมีลำน้ำหลักคือแม่น้ำปัตตานี ซึ่งต้นน้ำอยู่ในจังหวัดยะลา และทำynnน้ำไหลลงสู่อ่าวไทยบริเวณอ่าวปัตตานี และลุ่มน้ำภาคใต้ฝั่งตะวันออก โดยมีลำน้ำหลัก คือ แม่น้ำสายบุรี ต้นน้ำอยู่ในเขตจังหวัดนราธิวาส ไหลผ่านจังหวัดยะลา และออกสู่อ่าวไทยที่จังหวัดปัตตานี

1.3.7 การติดตามตรวจสอบคุณภาพน้ำและคุณภาพน้ำแหล่งน้ำผิวดิน

(1) **คุณภาพน้ำแม่น้ำปัตตานี** จากการตรวจวัดคุณภาพน้ำแม่น้ำปัตตานีในส่วนของจังหวัดปัตตานี จำนวน 2 สถานี พบว่า ในปี 2557 คุณภาพน้ำอยู่ในเกณฑ์ดีและเสื่อมโทรมเท่ากันคือ ร้อยละ 50 โดยคุณภาพน้ำอยู่ในเกณฑ์ดี บริเวณบ้านอาเนาะปูโล๊ะ อำเภอหนองจิก และคุณภาพน้ำอยู่ในเกณฑ์เสื่อมโทรม บริเวณปากแม่น้ำปัตตานี อำเภอเมือง

(2) **คุณภาพน้ำแม่น้ำสายบุรี** จากการตรวจวัดคุณภาพน้ำแม่น้ำสายบุรีในส่วนของจังหวัดปัตตานี จำนวน 1 สถานี บริเวณปากแม่น้ำสายบุรี พบว่าในปี 2557 คุณภาพน้ำอยู่ในเกณฑ์เสื่อมโทรม

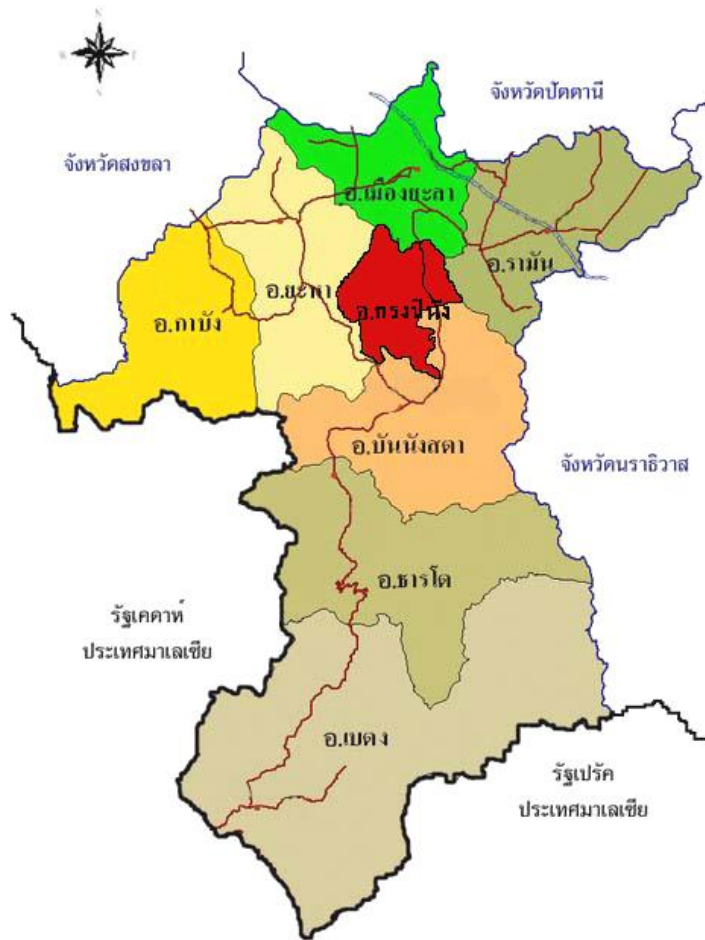
1.4 จังหวัดยะลา

1.4.1 ที่ตั้งและขนาด

จังหวัดยะลาเป็นจังหวัดชายแดนใต้สุดของประเทศไทย เป็นจังหวัดเดียวในภาคใต้ที่ไม่มีอาณาเขตติดต่อกับทะเล มีเนื้อที่ประมาณ 4,521.078 ตารางกิโลเมตร

1.4.2 อาณาเขตติดต่อกับจังหวัดใกล้เคียง

ทิศเหนือ	ติดต่อกับ	อำเภอสะบ้าย้อย จังหวัดสงขลา อำเภอโคกโพธิ์ อำเภอแม่ลาน อำเภอยะรัง อำเภอทุ่งยางแดง และอำเภอกะพ้อ จังหวัดปัตตานี
ทิศใต้	ติดต่อกับ	รัฐเปรัก ประเทศมาเลเซีย
ทิศตะวันออก	ติดต่อกับ	อำเภอบาเจาะ อำเภอรือเสาะ อำเภอศรีสาคร และอำเภอจะนะ จังหวัดนราธิวาส
ทิศตะวันตก	ติดต่อกับ	อำเภอสะบ้าย้อย จังหวัดสงขลา และรัฐเปรัก ประเทศมาเลเซีย



รูปที่ 1.4-1 แผนที่แสดงที่ตั้งจังหวัดยะลา

1.4.3 เขตการปกครอง

จังหวัดยะลา แบ่งเขตการปกครองออกเป็น 10 อำเภอ 58 ตำบล 380 หมู่บ้าน มีเทศบาลทั้งหมด 16 แห่ง เป็นเทศบาลนคร 1 แห่ง คือ เทศบาลนครยะลา เทศบาลเมือง 2 แห่ง คือ เทศบาลเมืองเบตง และเทศบาลเมืองสะเตงนอก และเทศบาลตำบล 13 แห่ง มีองค์การบริหารส่วนตำบล 47 แห่ง

1.4.4 ข้อมูลด้านประชากร

จังหวัดยะลา มีประชากรจำนวน 511,911 คน เป็นชายจำนวน 254,056 คน และหญิงจำนวน 257,855 คน มีจำนวนบ้าน 152,322 หลัง

1.4.5 การใช้ประโยชน์ที่ดิน

พื้นที่ส่วนใหญ่ในจังหวัดยะลาเป็นพื้นที่ที่มีความลาดชันสูงมาก รองลงมาคือพื้นที่ที่เป็นดินเหนียวลึกลับมาก และพื้นที่ที่เป็นดินร่วนลึกลับมาก ตามลำดับ การใช้ประโยชน์ที่ดินส่วนใหญ่เป็นการใช้เพื่อการเกษตรกรรมและเป็นพื้นที่ป่าไม้

1.4.6 แม่น้ำสายหลัก/รอง

จังหวัดยะลา ตั้งอยู่ในพื้นที่ลุ่มน้ำปัตตานี โดยมีลำน้ำหลักคือแม่น้ำปัตตานี ซึ่งเป็นพื้นที่ต้นน้ำ และลุ่มน้ำภาคใต้ฝั่งตะวันออก โดยมีลำน้ำหลัก คือ แม่น้ำสายบุรี ซึ่งเป็นตอนกลางของลำน้ำ ไหลผ่านอำเภอรามัน มีแหล่งชลประทานขนาดใหญ่ที่สามารถกักเก็บน้ำได้ 1,404 ล้านลูกบาศก์เมตร 1 แห่ง คือ โครงการเขื่อนบางลาง ตั้งอยู่ที่ตำบลบันนังสตา อำเภอบันนังสตา

1.4.7 การติดตามตรวจสอบคุณภาพน้ำและคุณภาพน้ำแหล่งน้ำผิวดิน

(1) **คุณภาพน้ำแม่น้ำปัตตานี** จากการติดตามตรวจสอบคุณภาพน้ำแม่น้ำปัตตานีในพื้นที่จังหวัดยะลา ซึ่งมีจุดติดตามตรวจสอบคุณภาพน้ำจำนวน 3 สถานี คือ บริเวณโรงสูบน้ำแรงต่ำ เทศบาลนครยะลา บริเวณบ้านบาเจาะ อำเภอบันนังสตา และท้ายเขื่อนบางลาง อำเภอบันนังสตา พบว่าคุณภาพน้ำในปี 2557 อยู่ในเกณฑ์ดี พอใช้ และเสื่อมโทรม เท่ากัน โดยบริเวณที่มีคุณภาพน้ำอยู่ในเกณฑ์ดี คือ บ้านบาเจาะ อำเภอบันนังสตา บริเวณที่มีคุณภาพน้ำอยู่ในเกณฑ์พอใช้ คือ ท้ายเขื่อนบางลาง อำเภอบันนังสตา และบริเวณที่มีคุณภาพน้ำอยู่ในเกณฑ์เสื่อมโทรม คือ โรงสูบน้ำแรงต่ำประปา เทศบาลนครยะลา

(2) **คุณภาพน้ำแม่น้ำสายบุรี** จากการติดตามตรวจสอบคุณภาพน้ำของจุดติดตามตรวจสอบคุณภาพน้ำแม่น้ำสายบุรีในพื้นที่จังหวัดยะลา ซึ่งมีจุดติดตามตรวจสอบคุณภาพน้ำจำนวน 1 สถานี คือ บริเวณหมู่ที่ 1 ตำบลกาญจนาภิเษก อำเภอรามัน จังหวัดยะลา พบว่า คุณภาพน้ำในปี 2557 อยู่ในเกณฑ์พอใช้

1.5 จังหวัดนราธิวาส

1.5.1 ที่ตั้งและขนาด

จังหวัดนราธิวาสเป็นจังหวัดชายแดน ตั้งอยู่บนฝั่งทะเลด้านตะวันออกของแหลมมลายู มีพื้นที่ทั้งหมดของจังหวัด 4,475.43 ตารางกิโลเมตร

1.5.2 อาณาเขตติดต่อกับจังหวัดใกล้เคียง

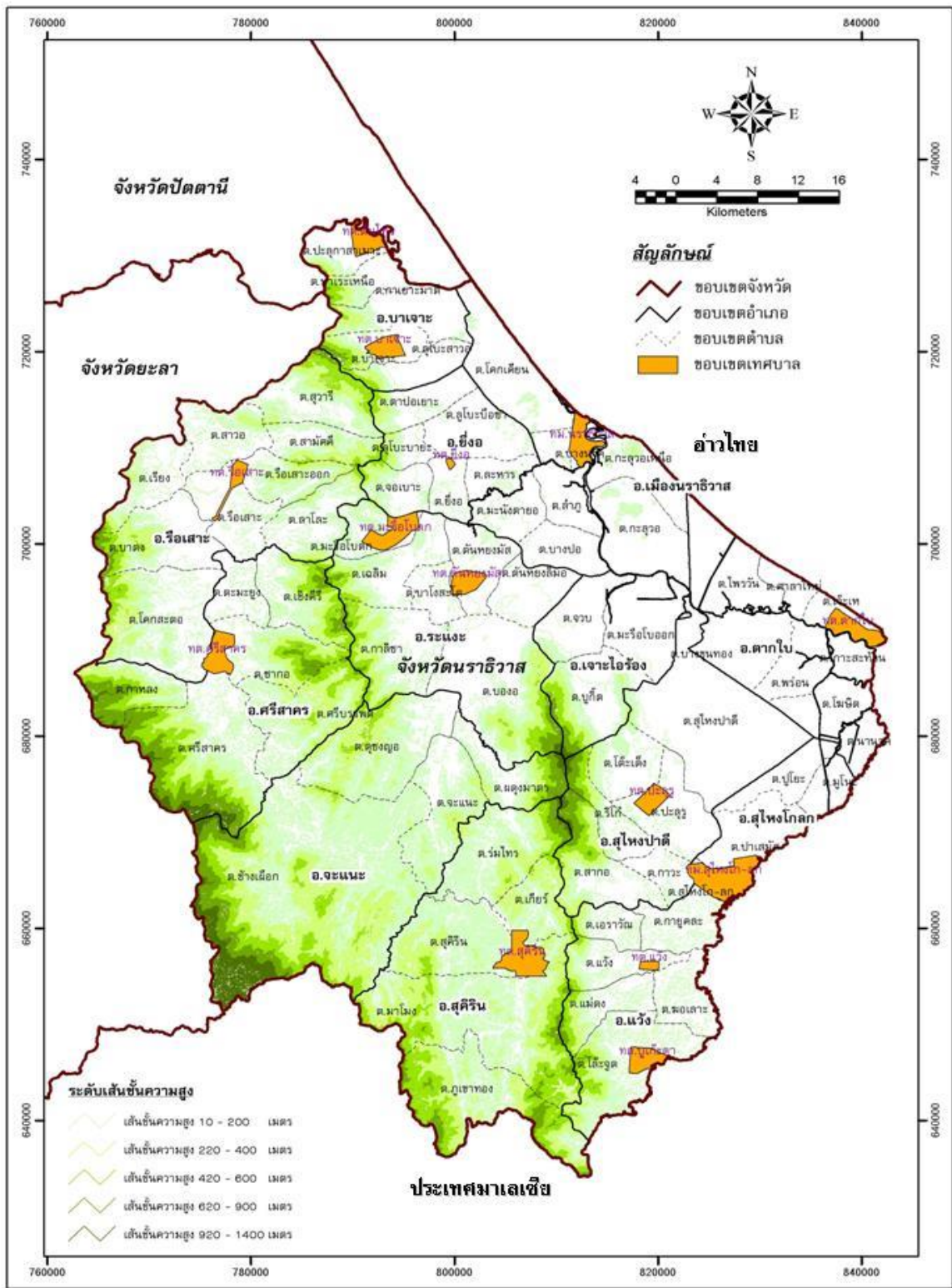
ทิศเหนือ	ติดต่อกับ	จังหวัดปัตตานี
ทิศใต้	ติดต่อกับ	รัฐกลันตัน ประเทศสหพันธรัฐมาเลเซีย
ทิศตะวันออก	ติดต่อกับ	อ่าวไทย
ทิศตะวันตก	ติดต่อกับ	จังหวัดยะลา

1.5.3 เขตการปกครอง

จังหวัดนราธิวาส แบ่งเขตการปกครองออกเป็น 13 อำเภอ 77 ตำบล 593 หมู่บ้าน องค์การปกครองส่วนท้องถิ่นในจังหวัดนราธิวาสประกอบด้วยเทศบาลเมือง 3 แห่ง ได้แก่ เทศบาลเมืองนราธิวาส เทศบาลเมืองสุไหงโก-ลก และเทศบาลเมืองตากใบ เทศบาลตำบล 13 แห่ง และองค์การบริหารส่วนตำบล 72 แห่ง

1.5.4 ข้อมูลด้านประชากร

จังหวัดนราธิวาสมีประชากรจำนวน 774,799 คน เป็นชายจำนวน 383,850 คน และหญิงจำนวน 390,949 คน มีจำนวนบ้าน 197,269 หลัง



รูปที่ 1.5-1 สภาพภูมิประเทศและขอบเขตของจังหวัดนราธิวาส

1.5.5 การใช้ประโยชน์ที่ดิน

การใช้ประโยชน์ที่ดินในจังหวัดนราธิวาสส่วนใหญ่ใช้เพื่อการเกษตรกรรม คิดเป็นร้อยละ 78.58 ของพื้นที่ทั้งหมด รองลงมาคือ เป็นแหล่งน้ำ (ร้อยละ 8.7) และที่อยู่อาศัย (ร้อยละ 7.97) ตามลำดับ

1.5.6 แม่น้ำสายหลัก/รอง

จังหวัดนราธิวาสมีแม่น้ำสายหลัก 4 สาย ได้แก่

(1) แม่น้ำบางนรา รับน้ำจากคลองสุโหงปาตี คลองยะกัง และคลองตันหยงมัส ไหลผ่านพื้นที่อำเภอตากใบ อำเภอสุโหงปาตี อำเภอระแงะ แล้วไหลสู่ทะเลที่อำเภอเมืองนราธิวาส ความยาวประมาณ 60 กิโลเมตร

(2) แม่น้ำโก-ลก เป็นแม่น้ำกั้นพรมแดนระหว่างประเทศไทยกับประเทศมาเลเซีย ต้นน้ำอยู่ในพื้นที่อำเภอแว้ง ไหลผ่านอำเภอสุโหงโก-ลก และไหลสู่อ่าวไทยที่อำเภอตากใบ ความยาวประมาณ 103 กิโลเมตร

(3) แม่น้ำสายบุรี ต้นน้ำเริ่มจากอำเภอสุคีริน ไหลผ่านอำเภอจะแนะ อำเภอศรีสาคร อำเภอรือเสาะ จังหวัดนราธิวาส และอำเภอรามัน จังหวัดยะลา แล้วไหลลงสู่อ่าวไทยที่อำเภอสายบุรี จังหวัดปัตตานี ความยาวประมาณ 195 กิโลเมตร

(4) แม่น้ำตากใบ เป็นแม่น้ำที่เกิดจากการเปลี่ยนแปลงของกระแสน้ำในทะเล ประกอบกับคลื่นได้ซัดทรายเข้าหาฝั่งทำให้เกิดสันทราย ส่วนภายในยังลึกเป็นแนวยาว จึงเกิดเป็นแม่น้ำความยาวประมาณ 14 กิโลเมตร ตั้งอยู่ชายฝั่งตะวันออกในท้องที่ตำบลเจ๊ะเห ตำบลศาลาใหม่ และไหลบรรจบแม่น้ำโก-ลก ที่บ้านตาบา ตำบลเจ๊ะเห อำเภอตากใบ

1.5.7 การติดตามตรวจสอบคุณภาพน้ำและคุณภาพน้ำแหล่งน้ำผิวดิน

(1) **คุณภาพน้ำแม่น้ำโก-ลก** ดำเนินการตรวจวัดคุณภาพน้ำแม่น้ำโก-ลกในพื้นที่จังหวัดนราธิวาส จำนวน 4 จุด พบว่า ในปี 2557 คุณภาพน้ำแม่น้ำโก-ลก อยู่ในเกณฑ์เสื่อมโทรม ร้อยละ 50 และอยู่ในเกณฑ์ดี และพอใช้ ร้อยละ 25 เท่ากัน โดยบริเวณที่มีคุณภาพน้ำอยู่ในเกณฑ์เสื่อมโทรมคือ สะพานไทย-มาเลเซีย อำเภอสุโหงโก-ลก และปากแม่น้ำโก-ลก อำเภอตากใบ

(2) **คุณภาพน้ำแม่น้ำบางนรา** ดำเนินการติดตามตรวจสอบคุณภาพน้ำแม่น้ำบางนรา จำนวน 2 สถานี คือ บริเวณเทศบาลเมืองนราธิวาส ตำบลบางนาค อำเภอเมือง และบริเวณบ้านปีเหล็ง อำเภอเจาะไอร้อง พบว่า ในปี 2557 คุณภาพน้ำแม่น้ำบางนราอยู่ในเกณฑ์พอใช้ร้อยละ 100 พารามิเตอร์สำคัญที่บ่งชี้ปัญหาคุณภาพน้ำคือ แบคทีเรียกลุ่มฟีคอลโคลิฟอร์ม (FCB) ซึ่งมีค่าเกินค่ามาตรฐานบริเวณสถานีเทศบาลเมืองนราธิวาส

(3) **คุณภาพน้ำแม่น้ำสายบุรี** ดำเนินการติดตามตรวจสอบคุณภาพน้ำแม่น้ำสายบุรีในจังหวัดนราธิวาส จำนวน 2 สถานี คือ บริเวณโรงสูบน้ำแรงต่ำการประปารือเสาะ บ้านท่าเรือ อ.รือเสาะ และบริเวณเทศบาลตำบลศรีสาคร อ.ศรีสาคร พบว่าคุณภาพน้ำในปี 2557 อยู่ในเกณฑ์ดีและเสื่อมโทรมเท่ากัน โดยคุณภาพน้ำอยู่ในเกณฑ์ดีบริเวณสถานีโรงสูบน้ำแรงต่ำการประปารือเสาะ และคุณภาพน้ำอยู่ในเกณฑ์เสื่อมโทรมบริเวณสถานีเทศบาลตำบลศรีสาคร