

สถานการณ์หมอกควันในพื้นที่ภาคใต้ตอนล่าง

จากข้อมูลดาวเทียม NOAA-18 เมื่อวันที่ 3 พฤศจิกายน 2558 มีจุดที่เกิดไฟไหม้บนเกาะสุมาตรา ประเทศสาธารณรัฐอินโดนีเซีย จำนวน 36 จุด โดยลดลงจากวันที่ 2 พฤศจิกายน 2558 ซึ่งมีจำนวน 70 จุด (รูปที่ 1)

สำหรับคุณภาพอากาศในวันที่ 4 พฤศจิกายน 2558 ของพื้นที่ภาคใต้ คือ จังหวัดภูเก็ต จังหวัดสงขลา จังหวัดยะลา และจังหวัดนราธิวาส พบว่าปริมาณฝุ่นละอองขนาดเล็กไม่เกิน 10 ไมครอน (PM₁₀) มีค่าระหว่าง 9-22 ไมโครกรัมต่อลูกบาศก์เมตร ส่วนจังหวัดสุราษฎร์ธานี ไม่มีข้อมูลคุณภาพอากาศอยู่ในระดับดี ไม่มีผลกระทบต่อสุขภาพ รายละเอียดดังตารางที่ 1 และรูปที่ 3

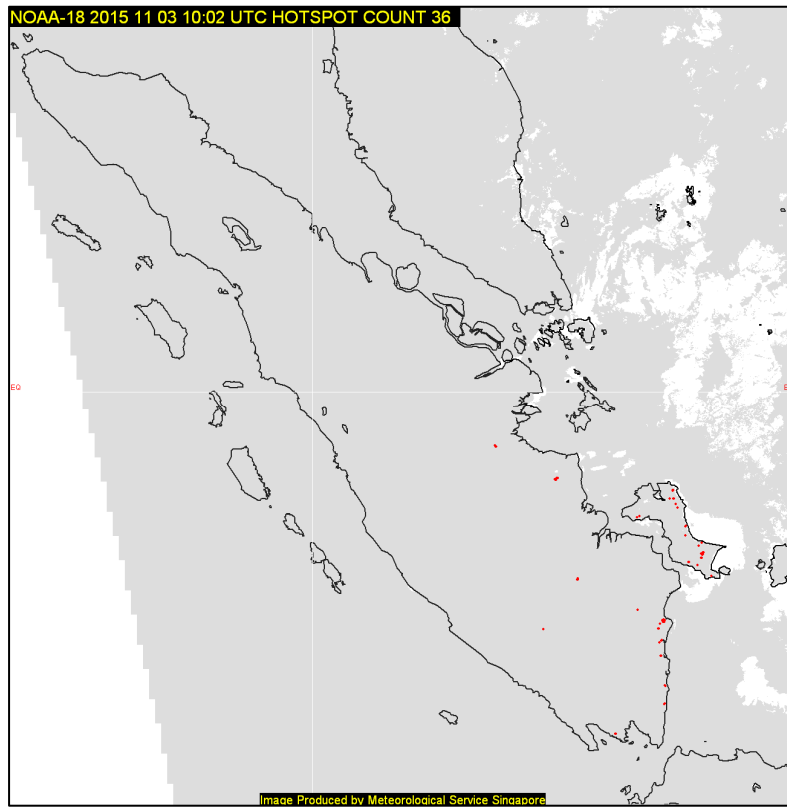
อนึ่ง เนื่องจากภาคใต้ได้รับอิทธิพลจากลมมรสุมตะวันออกเฉียงเหนือซึ่งพัดลงทางทิศใต้ และคุณภาพอากาศในพื้นที่ภาคใต้อยู่ในภาวะปกติแล้ว จึงขอหยุดการรายงานสถานการณ์หมอกควันในพื้นที่ภาคใต้รายวัน ตั้งแต่วันที่ 4 พฤศจิกายน 2558 เป็นต้นไป หากต้องการทราบสถานการณ์หมอกควันรายวันสามารถติดตามได้ที่เว็บไซต์กรมควบคุมมลพิษ (<http://air4thai.pcd.go.th>) อย่างไรก็ตาม สำนักงานสิ่งแวดล้อมภาคที่ 16 ยังคงเฝ้าระวังและติดตามสถานการณ์หมอกควันและคุณภาพอากาศอย่างต่อเนื่องและจะทำการรายงานอีกครั้งหากมีเหตุการณ์ผิดปกติ

ตารางที่ 1 แสดงค่าเฉลี่ย 24 ชั่วโมงของ PM₁₀ ในพื้นที่ภาคใต้ วันที่ 4 พฤศจิกายน เวลา 9.00 น.

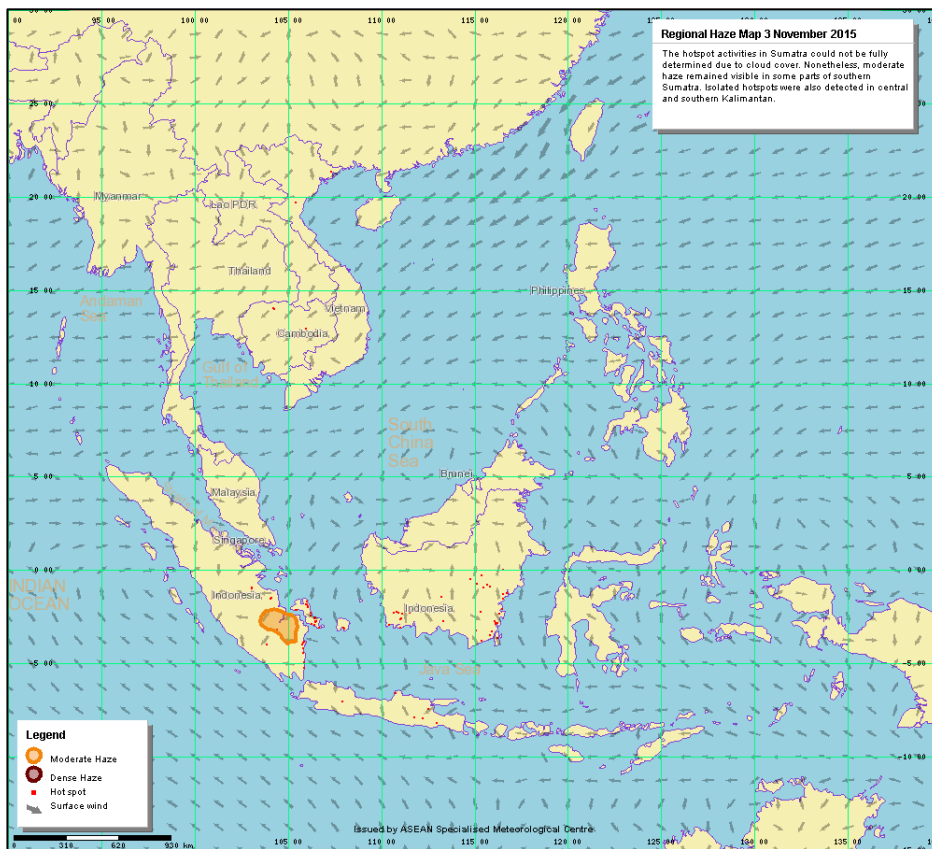
สถานี		PM ₁₀ (ไมโครกรัมต่อลูกบาศก์เมตร)
จังหวัดสุราษฎร์ธานี	สำนักงานสิ่งแวดล้อมภาคที่ 14 อ.เมือง	ไม่มีข้อมูล
จังหวัดภูเก็ต	ศูนย์บริการสาธารณสุข เทศบาลนครภูเก็ต อ.เมือง	9
จังหวัดสงขลา	เทศบาลนครหาดใหญ่ อ.หาดใหญ่	22
จังหวัดยะลา	ต.สะเตง อ.เมือง	20
จังหวัดนราธิวาส	ต.บางนาค อ.เมือง	15
ค่ามาตรฐาน		120

ไมโครกรัมต่อลูกบาศก์เมตร)	คุณภาพอากาศ
≤ 40	ดี
41-120	ปานกลาง
121-350	มีผลกระทบต่อสุขภาพ
351-420	มีผลกระทบต่อสุขภาพมาก
> 420	อันตราย

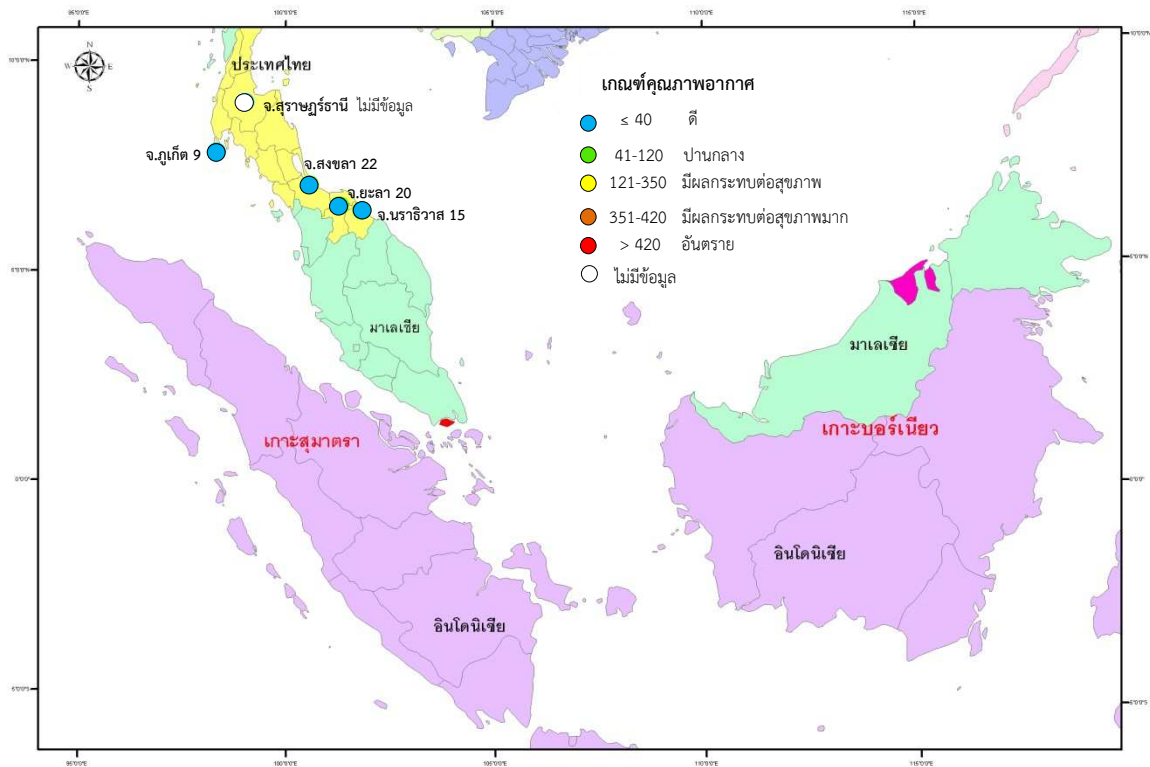
ที่มา : กรมควบคุมมลพิษ



รูปที่ 1 จำนวนจุดที่เกิดไฟไหม้บนเกาะสุมาตรา เมื่อวันที่ 3 พฤศจิกายน 2558



รูปที่ 2 ทิศทางลม เมื่อวันที่ 3 พฤศจิกายน 2558

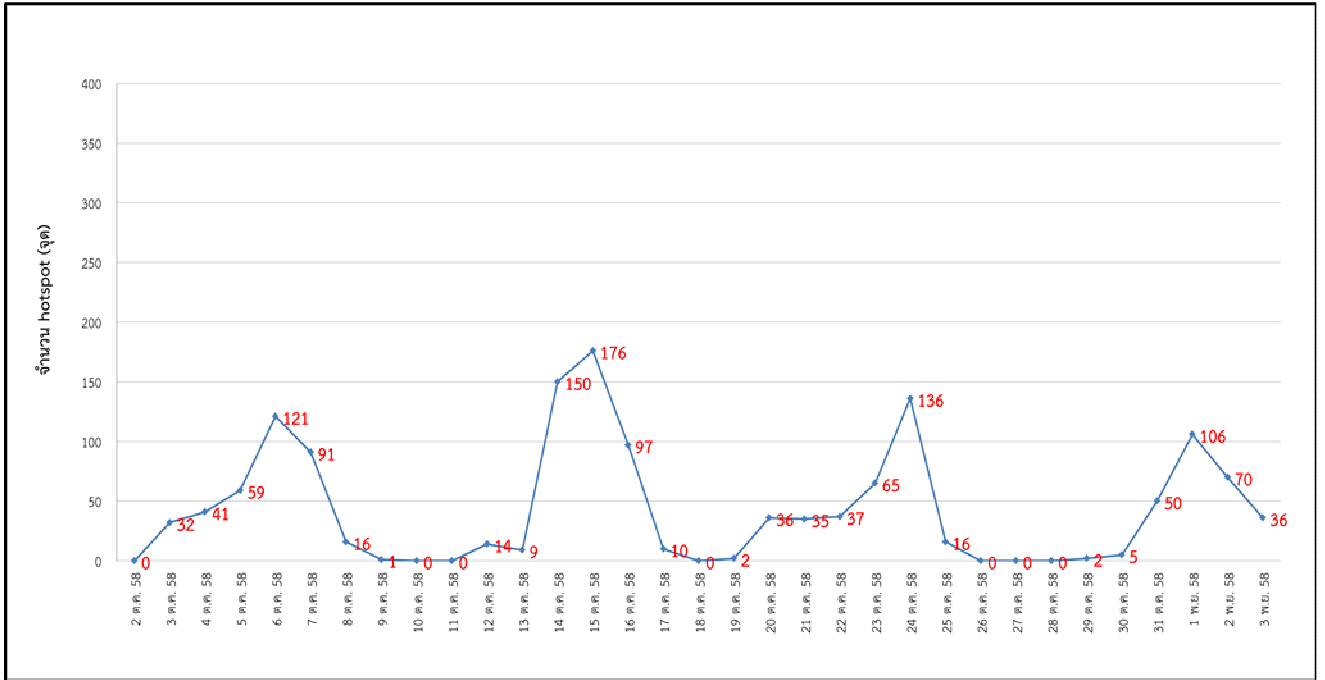


รูปที่ 3 คุณภาพอากาศวันที่ 4 พฤศจิกายน 2558

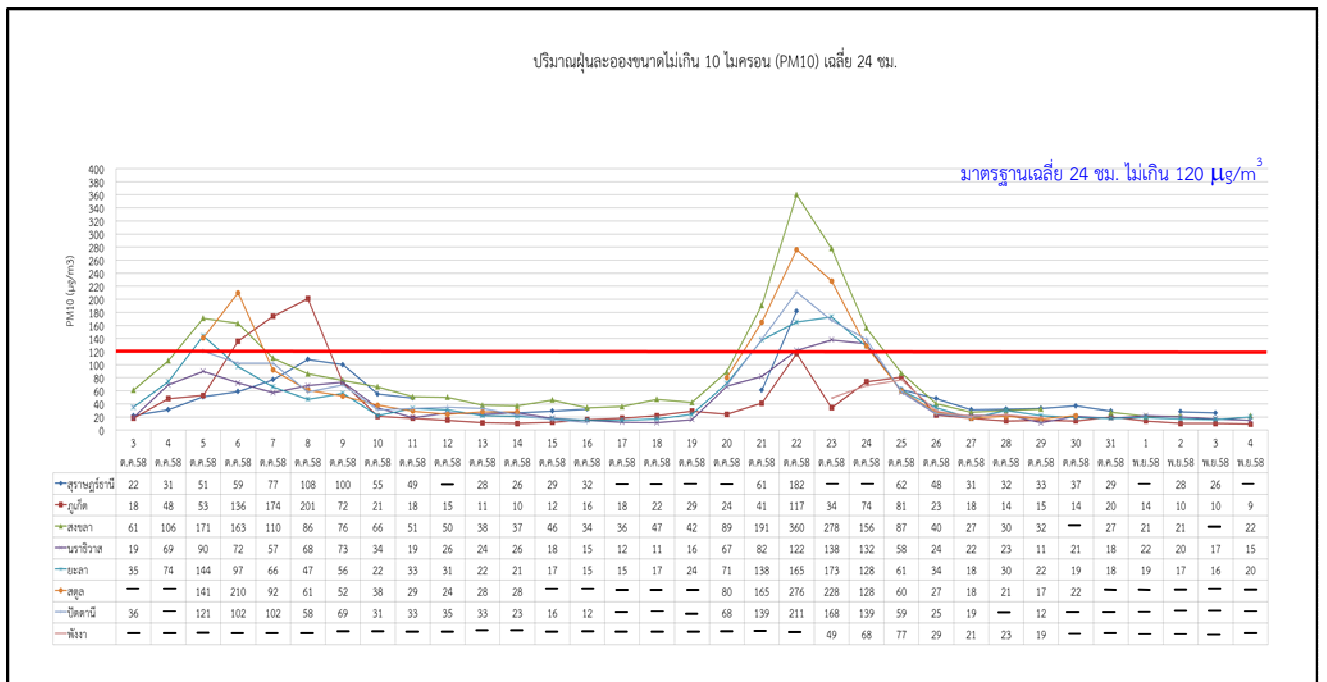
ตารางที่ 2 เกณฑ์คุณภาพอากาศสำหรับประเทศไทย

PM10 ($\mu\text{g}/\text{m}^3$)	ความหมาย	สีที่ใช้	แนวทางการป้องกันผลกระทบ
≤ 40	คุณภาพดี	ฟ้า	ไม่มีผลกระทบต่อสุขภาพ
41-120	คุณภาพปานกลาง	เขียว	ไม่มีผลกระทบต่อสุขภาพ ผู้ป่วยโรคระบบทางเดินหายใจ ควรหลีกเลี่ยงการออกกำลังกายนอกอาคาร
121-350	มีผลกระทบต่อสุขภาพ	เหลือง	บุคคลทั่วไป โดยเฉพาะเด็กและผู้สูงอายุ ไม่ควรทำกิจกรรมภายนอกอาคารเป็นเวลานาน
351-420	มีผลกระทบต่อสุขภาพมาก	ส้ม	ผู้ป่วยโรคระบบทางเดินหายใจ ควรหลีกเลี่ยงกิจกรรมภายนอกอาคาร
> 420	อันตราย	แดง	บุคคลทั่วไป ควรหลีกเลี่ยงการออกกำลังกายนอกอาคาร สำหรับผู้ป่วยโรคระบบทางเดินหายใจ ควรอยู่ในอาคาร

ที่มา : กรมควบคุมมลพิษ



รูปที่ 4 แสดงการเปลี่ยนแปลงของ Hotspot บนเกาะสุมาตรา ระหว่างวันที่ 2 ต.ค. – 3 พ.ย. 2558



รูปที่ 5 แสดงการเปลี่ยนแปลงของปริมาณฝุ่นละอองขนาดไม่เกิน 10 ไมครอน (PM₁₀) ระหว่างวันที่ 3 ต.ค. – 4 พ.ย. 2558