

สถานการณ์หมอกควันในพื้นที่ภาคใต้ตอนล่าง

จากข้อมูลดาวเทียม NOAA-18 เมื่อวันที่ 22 ตุลาคม 2558 มีจุดที่เกิดไฟไหม้บนเกาะสุมาตรา ประเทศสาธารณรัฐอินโดนีเซีย จำนวน 37 จุด โดยเพิ่มขึ้นจากวันที่ 21 ตุลาคม 2558 ซึ่งมีจำนวน 35 จุด (รูปที่ 1)

สำหรับคุณภาพอากาศในวันที่ 23 ตุลาคม 2558 ของพื้นที่ภาคใต้ คือ จังหวัดภูเก็ต จังหวัดสงขลา จังหวัดยะลา จังหวัดนราธิวาส จังหวัดสตูล จังหวัดปัตตานี และจังหวัดพังงา พบว่าปริมาณฝุ่นละอองขนาดเล็กไม่เกิน 10 ไมครอน (PM₁₀) มีค่าระหว่าง 29-249 ไมโครกรัมต่อลูกบาศก์เมตร ส่วนจังหวัดสุราษฎร์ธานี ไม่มีข้อมูล คุณภาพอากาศอยู่ในระดับดีถึงมีผลกระทบต่อสุขภาพ รายละเอียดดังตารางที่ 1 และรูปที่ 3

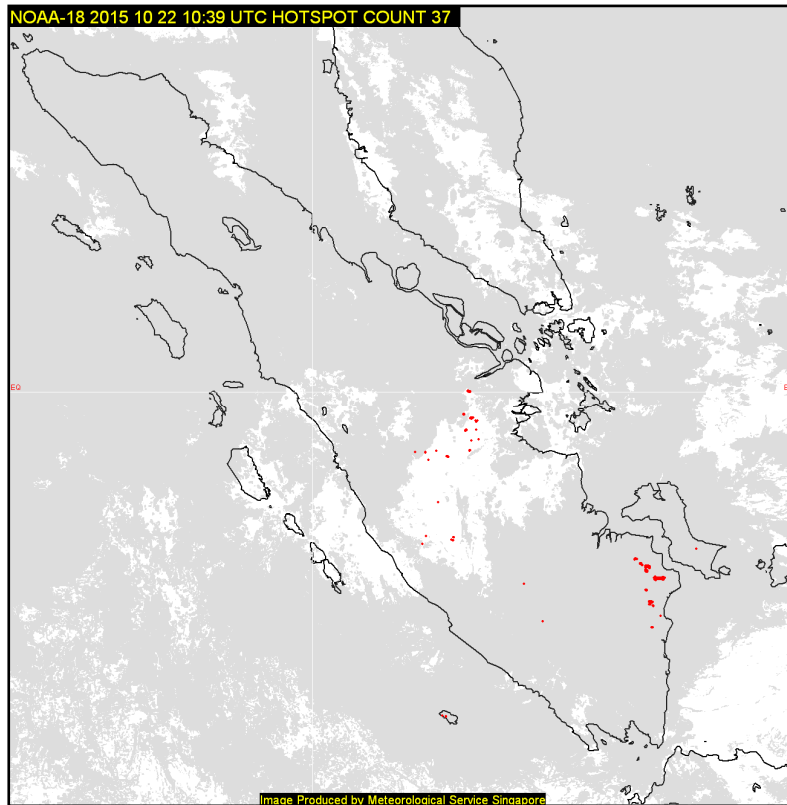
ขอแนะนำด้านสุขภาพ เด็ก ผู้สูงอายุ และผู้ป่วยโรคระบบทางเดินหายใจ ควรหลีกเลี่ยงกิจกรรมในพื้นที่ที่มีหมอกควันปกคลุม หากหลีกเลี่ยงไม่ได้ควรสวมหน้ากากหรือใช้ผ้าปิดจมูก ประชาชนทั่วไปขอให้ติดตามข่าวสารและปฏิบัติตามข้อแนะนำจากภาคราชการ และหากเกิดอาการเจ็บป่วยควรปรึกษาแพทย์

ตารางที่ 1 แสดงค่าเฉลี่ย 24 ชั่วโมงของ PM₁₀ ในพื้นที่ภาคใต้ วันที่ 23 ตุลาคม 2558 เวลา 15.00 น.

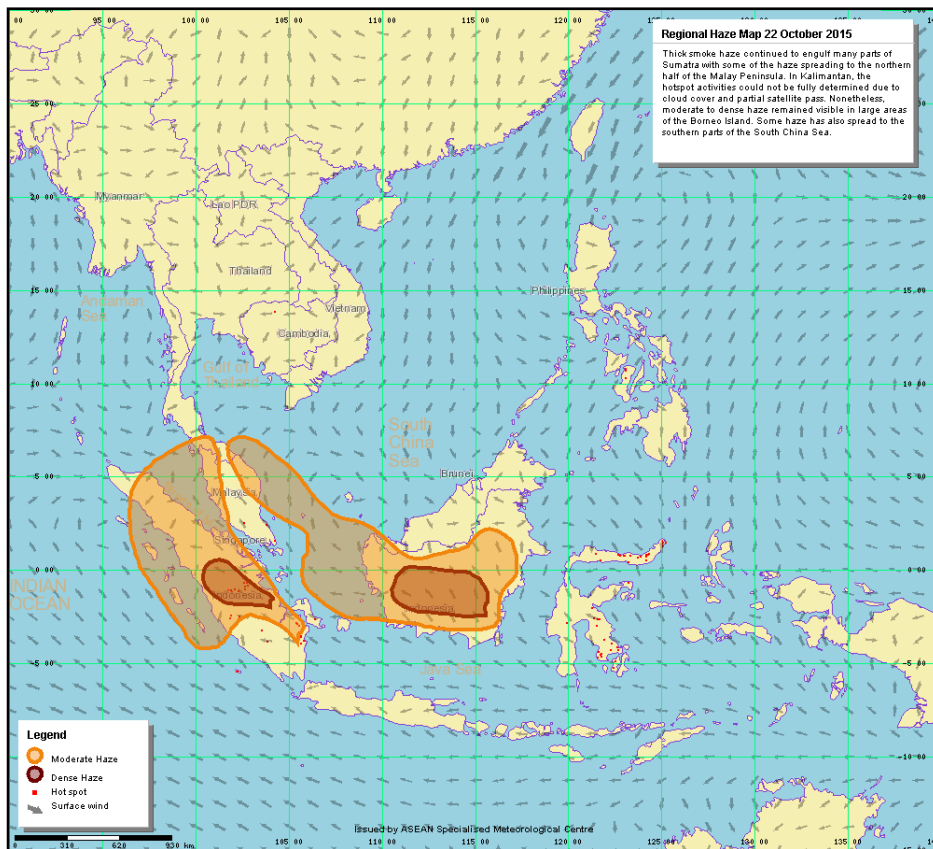
สถานี		PM ₁₀ (ไมโครกรัมต่อลูกบาศก์เมตร)
จังหวัดสุราษฎร์ธานี	สำนักงานสิ่งแวดล้อมภาคที่ 14 อ.เมือง	ไม่มีข้อมูล
จังหวัดภูเก็ต	ศูนย์บริการสาธารณสุข เทศบาลนครภูเก็ต อ.เมือง	29
จังหวัดสงขลา	เทศบาลนครหาดใหญ่ อ.หาดใหญ่	249
จังหวัดยะลา	ต.สะเตง อ.เมือง	142
จังหวัดนราธิวาส	ต.บางนาค อ.เมือง	137
จังหวัดสตูล	อ.เมือง จ.สตูล	203
จังหวัดปัตตานี	ต.รูสะมิแล อ.เมือง	149
จังหวัดพังงา	สนง.ป้องกันและบรรเทาสาธารณภัยจังหวัดพังงา อ.เมือง	44
ค่ามาตรฐาน		120

ไมโครกรัมต่อลูกบาศก์เมตร)	คุณภาพอากาศ
≤ 40	ดี
41-120	ปานกลาง
121-350	มีผลกระทบต่อสุขภาพ
351-420	มีผลกระทบต่อสุขภาพมาก
> 420	อันตราย

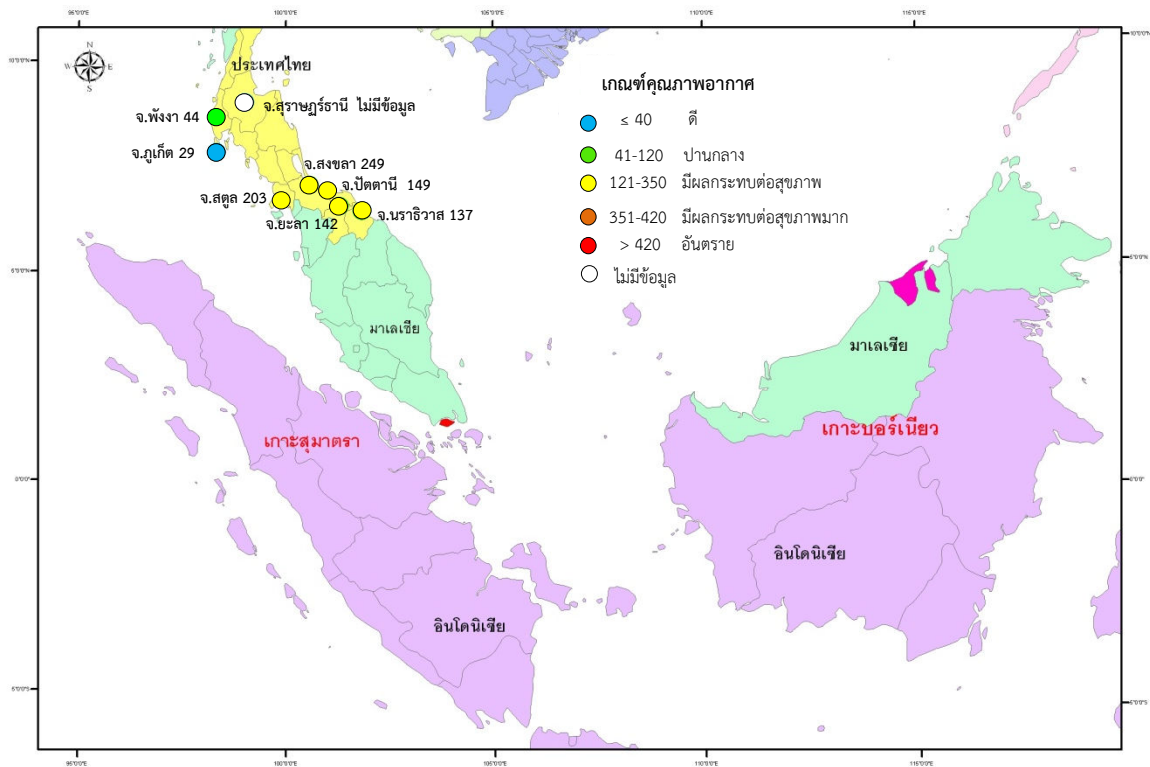
ที่มา : กรมควบคุมมลพิษ



รูปที่ 1 จำนวนจุดที่เกิดไฟไหม้บนเกาะสุมาตรา เมื่อวันที่ 22 ตุลาคม 2558



รูปที่ 2 ทิศทางลม เมื่อวันที่ 22 ตุลาคม 2558

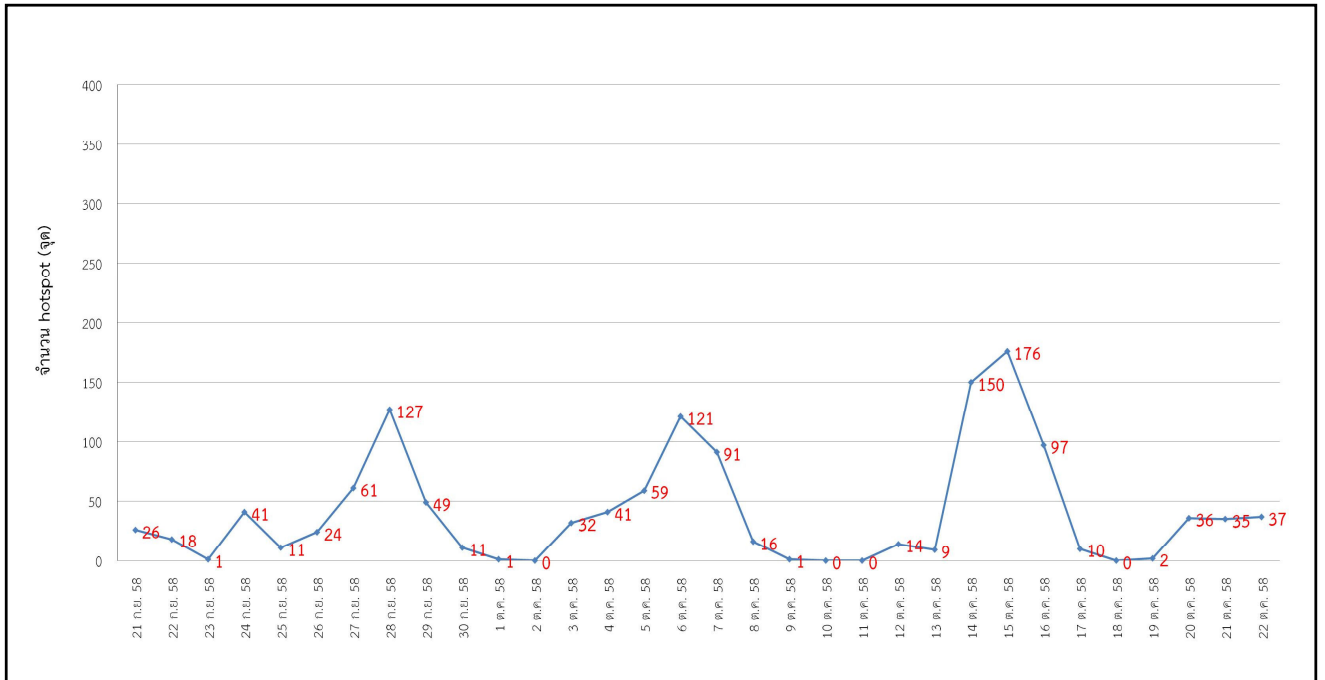


รูปที่ 3 คุณภาพอากาศวันที่ 23 ตุลาคม 2558

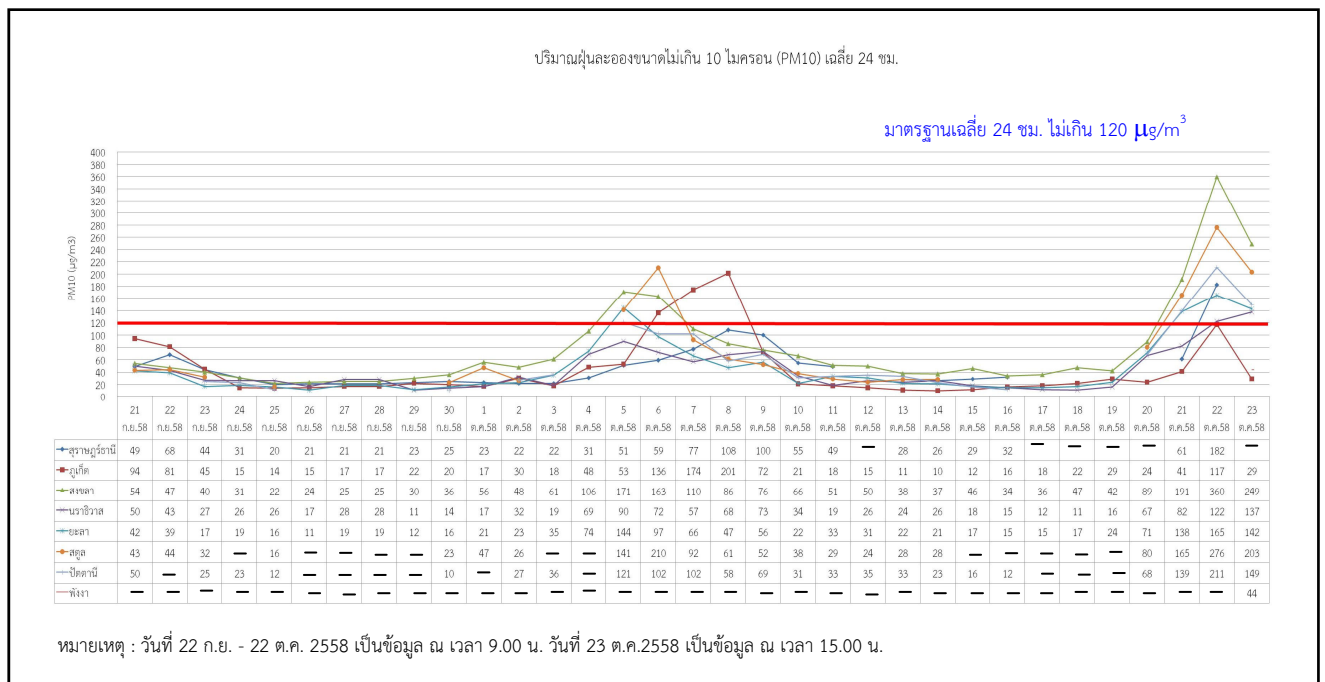
ตารางที่ 2 เกณฑ์คุณภาพอากาศสำหรับประเทศไทย

PM10 ($\mu\text{g}/\text{m}^3$)	ความหมาย	สีที่ใช้	แนวทางการป้องกันผลกระทบ
≤ 40	คุณภาพดี	ฟ้า	ไม่มีผลกระทบต่อสุขภาพ
41-120	คุณภาพปานกลาง	เขียว	ไม่มีผลกระทบต่อสุขภาพ ผู้ป่วยโรคระบบทางเดินหายใจ ควรหลีกเลี่ยงการออกกำลังกายนอกอาคาร
121-350	มีผลกระทบต่อสุขภาพ	เหลือง	บุคคลทั่วไป โดยเฉพาะเด็กและผู้สูงอายุ ไม่ควรทำกิจกรรมภายนอกอาคารเป็นเวลานาน
351-420	มีผลกระทบต่อสุขภาพมาก	ส้ม	ผู้ป่วยโรคระบบทางเดินหายใจ ควรหลีกเลี่ยงกิจกรรมภายนอกอาคาร
> 420	อันตราย	แดง	บุคคลทั่วไป ควรหลีกเลี่ยงการออกกำลังกายนอกอาคาร สำหรับผู้ป่วยโรคระบบทางเดินหายใจ ควรอยู่ในอาคาร

ที่มา : กรมควบคุมมลพิษ



รูปที่ 4 แสดงการเปลี่ยนแปลงของ Hotspot บนเกาะสุมาตรา ระหว่างวันที่ 21 ก.ย. – 22 ต.ค. 2558



รูปที่ 5 แสดงการเปลี่ยนแปลงของปริมาณฝุ่นละอองขนาดไม่เกิน 10 ไมครอน (PM₁₀) ระหว่างวันที่ 22 ก.ย. – 23 ต.ค. 2558