

## สถานการณ์หมอกควันในพื้นที่ภาคใต้ตอนล่าง

เมื่อวันที่ 14 มิถุนายน 2558 ภูเขาไฟชินาบุง บนเกาะสุมาตรา ซึ่งตั้งอยู่ทางทิศตะวันตกของประเทศอินโดนีเซีย ได้เกิดการปะทุอย่างหนัก พ่นเถ้าถ่านและกลุ่มหมอกควันออกมาในปริมาณมากและสูงขึ้นไปในอากาศ ถึง 3 กิโลเมตร มีลาวาไหลออกมาจากปากปล่องทั้งด้านทิศใต้และทิศตะวันออก ประกอบกับอิทธิพลลมมรสุมตะวันตกเฉียงใต้ที่กำลังพัดปกคลุมทะเลอันดามันและภาคใต้ ขณะนี้มีกำลังแรงขึ้น จึงอาจนำพาเถ้าถ่านและกลุ่มหมอกควันจากการปะทุของภูเขาไฟชินาบุงดังกล่าว เข้ามาปกคลุมภาคใต้ของประเทศไทยได้ จึงจำเป็นต้องมีการเฝ้าระวังคุณภาพอากาศอย่างต่อเนื่อง

อีกทั้งในช่วงตั้งแต่กลางเดือนพฤษภาคม - ตุลาคม เป็นช่วงฤดูแล้งของประเทศอินโดนีเซีย ซึ่งจะมีพฤติกรรมเผาปรับพื้นที่เพื่อทำการเกษตร โดยเฉพาะบริเวณเกาะสุมาตราและเกาะบอร์เนียว ทำให้เกิดกลุ่มหมอกควันจำนวนมาก ถ้าระยะเวลาของการเกิดภัยแล้งในบริเวณนี้นาน หมอกควันจากการเผาก็จะกระจายครอบคลุมในภูมิภาคนี้ ทั้งอินโดนีเซีย สิงคโปร์ มาเลเซีย และภาคใต้ตอนล่างของประเทศไทย

จากข้อมูลดาวเทียม NOAA-18 เมื่อวันที่ 11 กรกฎาคม 2558 มีจุดที่เกิดไฟไหม้บนเกาะสุมาตรา ประเทศสาธารณรัฐอินโดนีเซีย จำนวน 81 จุด โดยเพิ่มขึ้นจากเมื่อวันที่ 10 กรกฎาคม 2558 ซึ่งมีจำนวน 65 จุด (รูปที่ 1)

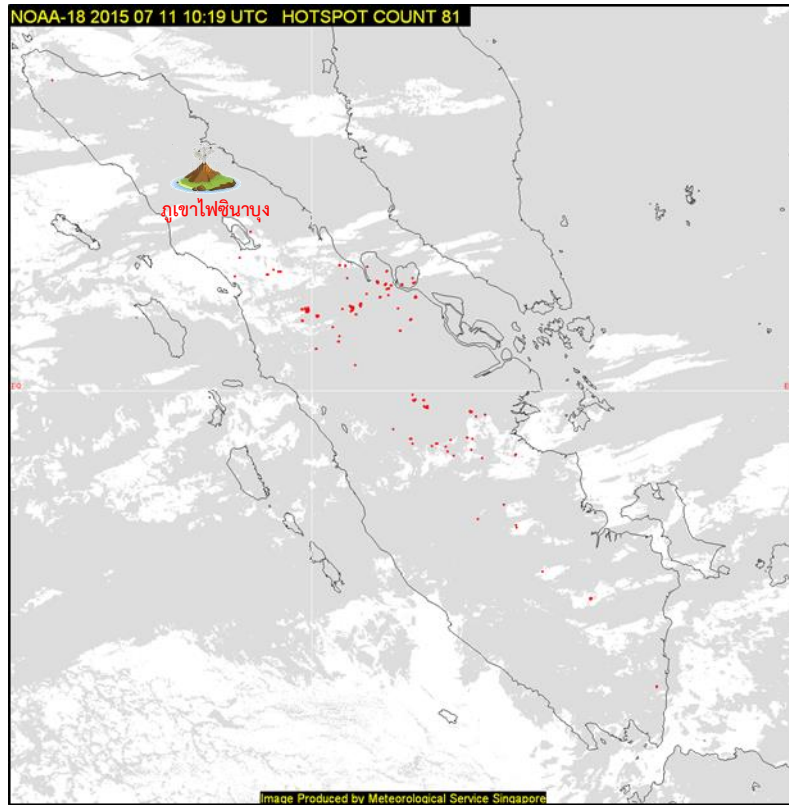
สำหรับคุณภาพอากาศในวันที่ 12 กรกฎาคม 2558 ของพื้นที่ภาคใต้ คือ จังหวัดสุราษฎร์ธานี จังหวัดภูเก็ต จังหวัดสงขลา จังหวัดยะลา และจังหวัดนราธิวาส พบว่าปริมาณฝุ่นละอองขนาดเล็กไม่เกิน 10 ไมครอน (PM<sub>10</sub>) มีค่าระหว่าง 17-36 ไมโครกรัมต่อลูกบาศก์เมตร ส่วนจังหวัดสตูล ไม่มีข้อมูล คุณภาพอากาศอยู่ในระดับดี ไม่ส่งผลกระทบต่อสุขภาพประชาชน รายละเอียดดังตารางที่ 1 และรูปที่ 3

ตารางที่ 1 แสดงค่าเฉลี่ย 24 ชั่วโมงของ PM<sub>10</sub> ในพื้นที่ภาคใต้ วันที่ 12 กรกฎาคม เวลา 09.00 น.

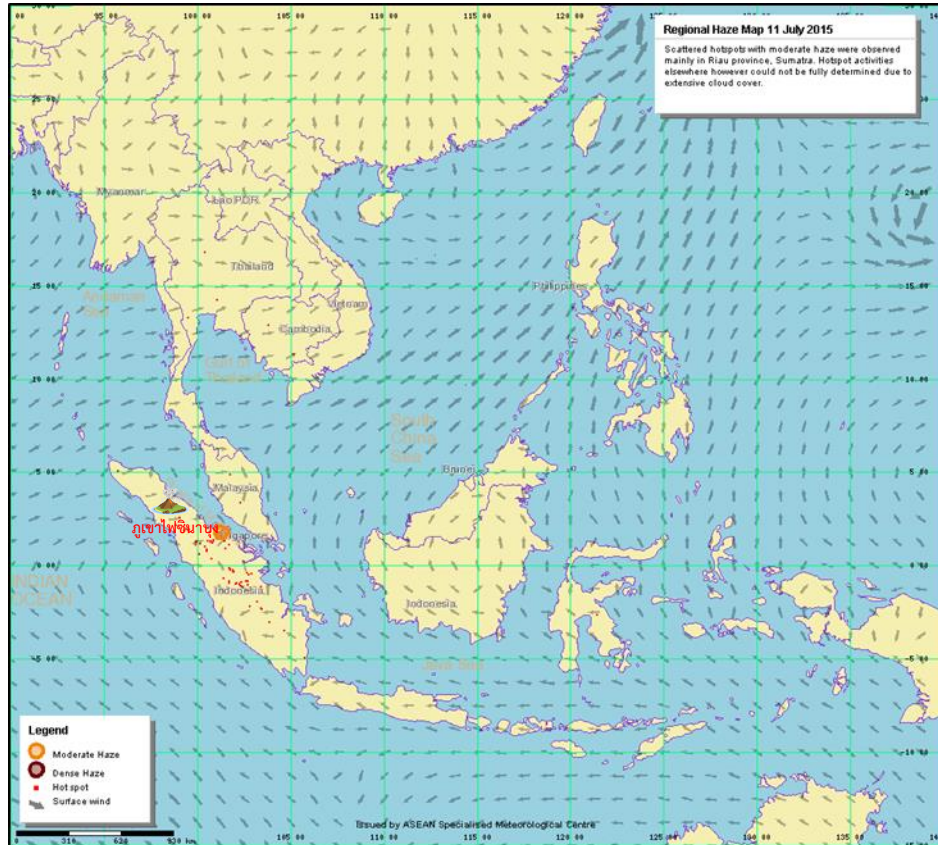
สถานี		PM <sub>10</sub> (ไมโครกรัมต่อลูกบาศก์เมตร)
จังหวัดสุราษฎร์ธานี	สำนักงานสิ่งแวดล้อมภาคที่ 14 อ.เมือง	30
จังหวัดภูเก็ต	ศูนย์บริการสาธารณสุข เทศบาลนครภูเก็ต อ.เมือง	36
จังหวัดสงขลา	เทศบาลนครหาดใหญ่ อ.หาดใหญ่	31
จังหวัดยะลา	ต.สะเตง อ.เมือง	17
จังหวัดนราธิวาส	ต.บางนาค อ.เมือง	22
จังหวัดสตูล	อ.เมือง จ.สตูล	ไม่มีข้อมูล
ค่ามาตรฐาน		120

PM <sub>10</sub> (ไมโครกรัมต่อลูกบาศก์เมตร)	คุณภาพอากาศ
≤ 40	ดี
41-120	ปานกลาง
121-350	มีผลกระทบต่อสุขภาพ
351-420	มีผลกระทบต่อสุขภาพมาก
> 420	อันตราย

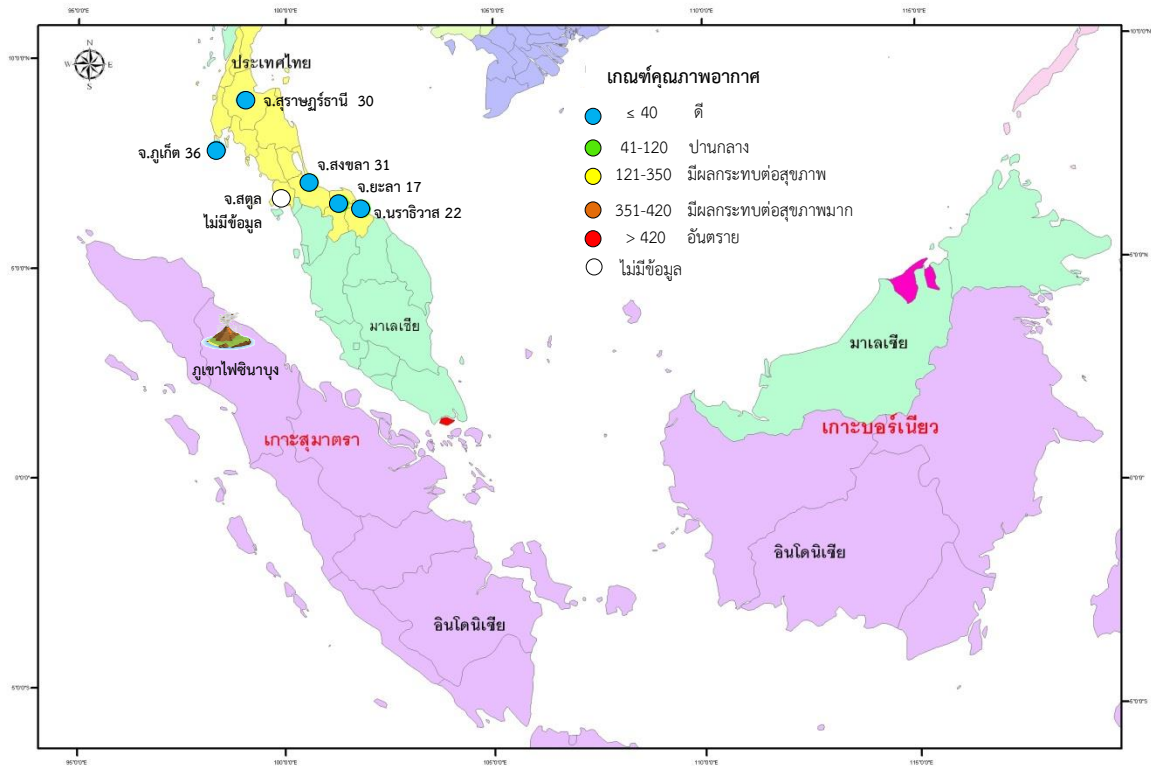
ที่มา : กรมควบคุมมลพิษ



รูปที่ 1 จำนวนจุดที่เกิดไฟไหม้บนเกาะสุมาตรา เมื่อวันที่ 11 กรกฎาคม 2558



รูปที่ 2 ทิศทางลม เมื่อวันที่ 11 กรกฎาคม 2558

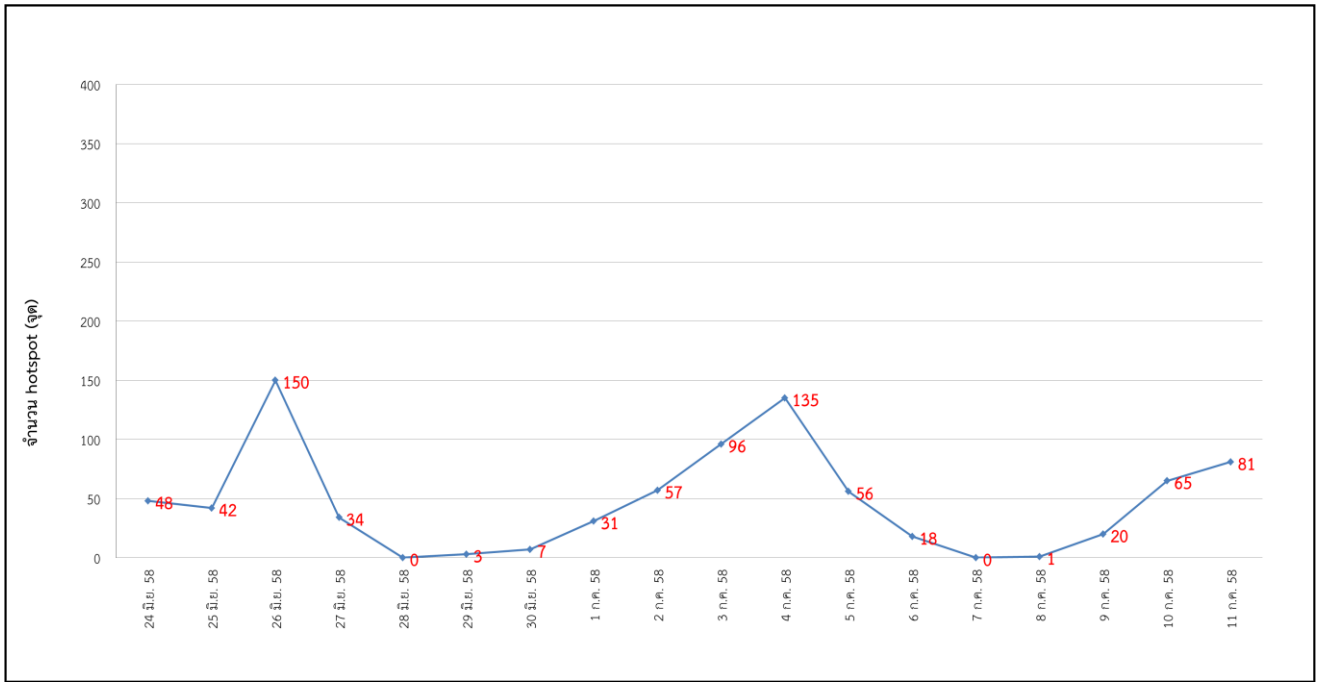


รูปที่ 3 คุณภาพอากาศ วันที่ 12 กรกฎาคม 2558

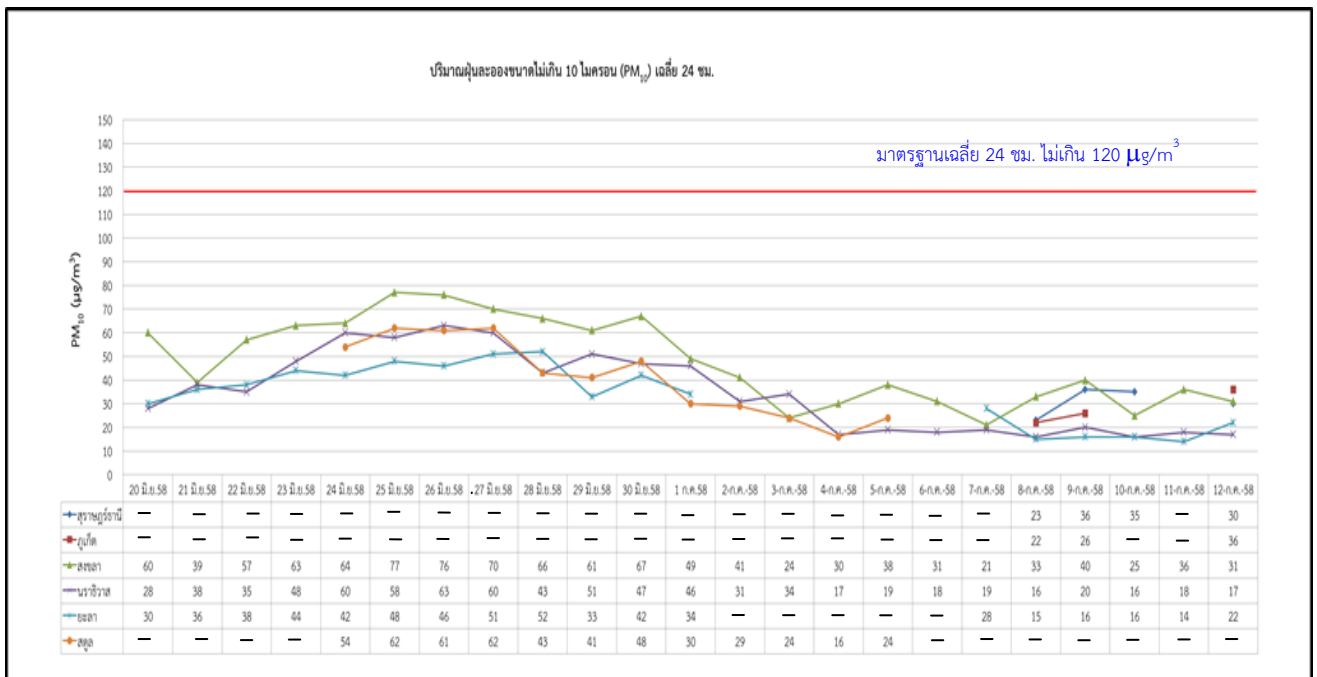
## ตารางที่ 2 เกณฑ์คุณภาพอากาศสำหรับประเทศไทย

PM10 ( $\mu\text{g}/\text{m}^3$ )	ความหมาย	สีที่ใช้	แนวทางการป้องกันผลกระทบ
≤ 40	คุณภาพดี	ฟ้า	ไม่มีผลกระทบต่อสุขภาพ
41-120	คุณภาพปานกลาง	เขียว	ไม่มีผลกระทบต่อสุขภาพ ผู้ป่วยโรคระบบทางเดินหายใจ ควรหลีกเลี่ยงการออกกำลังกายนอกอาคาร
121-350	มีผลกระทบต่อสุขภาพ	เหลือง	บุคคลทั่วไป โดยเฉพาะเด็กและผู้สูงอายุ ไม่ควรทำกิจกรรมภายนอกอาคารเป็นเวลานาน
351-420	มีผลกระทบต่อสุขภาพมาก	ส้ม	ผู้ป่วยโรคระบบทางเดินหายใจ ควรหลีกเลี่ยงกิจกรรมภายนอกอาคาร
> 420	อันตราย	แดง	บุคคลทั่วไป ควรหลีกเลี่ยงการออกกำลังกายนอกอาคาร สำหรับผู้ป่วยโรคระบบทางเดินหายใจ ควรอยู่ในอาคาร

ที่มา : กรมควบคุมมลพิษ



รูปที่ 4 แสดงการเปลี่ยนแปลงของ Hotspot บนเกาะสุมาตรา ระหว่างวันที่ 24 มิ.ย. – 11 ก.ค. 2558



รูปที่ 5 แสดงการเปลี่ยนแปลงของปริมาณฝุ่นละอองขนาดไม่เกิน 10 ไมครอน (PM<sub>10</sub>) ระหว่างวันที่ 20 มิ.ย. – 12 ก.ค. 2558