

สถานการณ์หมอกควันในพื้นที่ภาคใต้

จากข้อมูลดาวเทียม NOAA-18 เมื่อวันที่ 14 กันยายน 2557 จำนวนจุดที่เกิดไฟไหม้บนเกาะสุมาตรา ประเทศสาธารณรัฐอินโดนีเซีย มีจำนวน 82 จุด โดยลดลงจากเมื่อวันที่ 13 กันยายน 2557 ซึ่งมีจำนวน 194 จุด (รูปที่ 1)

สำหรับคุณภาพอากาศในวันที่ 15 กันยายน 2557 ของพื้นที่ภาคใต้ คือ จังหวัดภูเก็ต สงขลา นราธิวาส และจังหวัดยะลา พบว่าปริมาณฝุ่นละอองขนาดเล็กไม่เกิน 10 ไมครอน (PM₁₀) มีค่าระหว่าง 6-22 ไมโครกรัมต่อลูกบาศก์เมตร โดยมีค่าลดลงจากเมื่อวานนี้ ยกเว้นจังหวัดสงขลาและนราธิวาสมีค่าเพิ่มขึ้น ส่วนจังหวัดสุราษฎร์ธานีและจังหวัดสตูลไม่มีข้อมูล คุณภาพอากาศอยู่ในระดับดี ไม่ส่งผลกระทบต่อสุขภาพประชาชน รายละเอียดดังตารางที่ 1 และรูปที่ 3

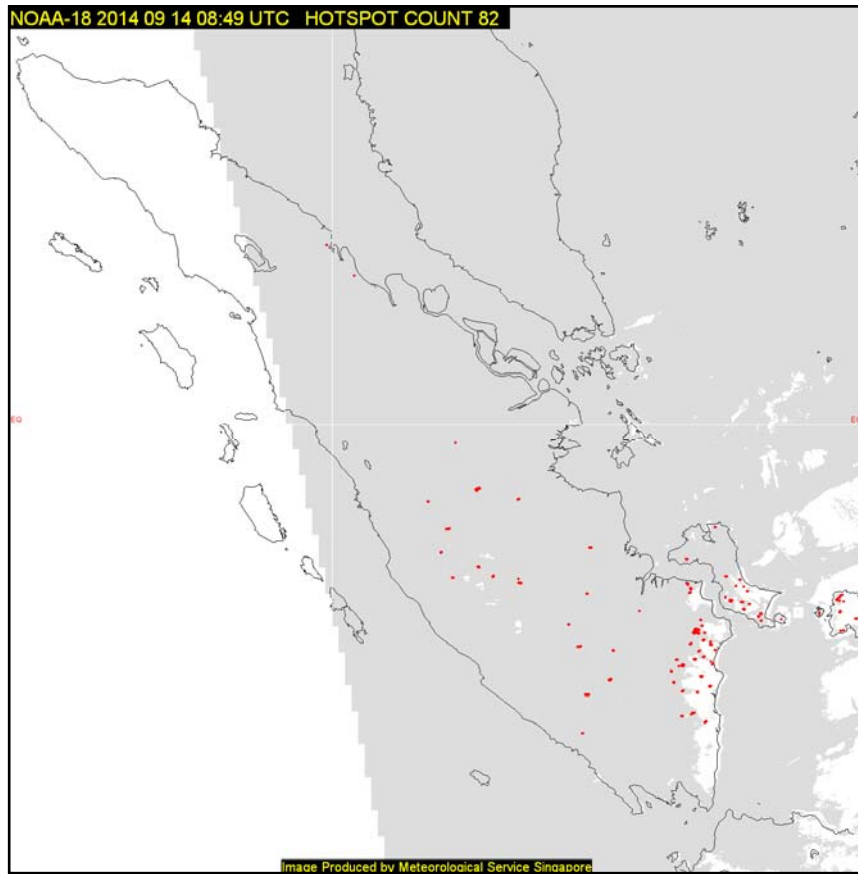
ตารางที่ 1 แสดงค่าเฉลี่ย 24 ชั่วโมงของ PM₁₀ ในพื้นที่ภาคใต้ วันที่ 15 ก.ย. 2557 เวลา 09.00 น.

| สถานี | | PM ₁₀ (ไมโครกรัมต่อลูกบาศก์เมตร) |
|---------------------|--|--|
| จังหวัดสุราษฎร์ธานี | สำนักงานสิ่งแวดล้อมภาคที่ 14 อ.เมือง | ไม่มีข้อมูล |
| จังหวัดภูเก็ต | ศูนย์บริการสาธารณสุข เทศบาลนครภูเก็ต อ.เมือง | 6 |
| จังหวัดสงขลา | เทศบาลนครหาดใหญ่ อ.หาดใหญ่ | 22 |
| จังหวัดนราธิวาส | ศาลากลาง อ.เมือง | 20 |
| จังหวัดยะลา | สนามโรงพิธีช้างเผือก อ.เมือง | 7 |
| จังหวัดสตูล | อ.เมือง จ.สตูล | ไม่มีข้อมูล |
| ค่ามาตรฐาน | | 120 |

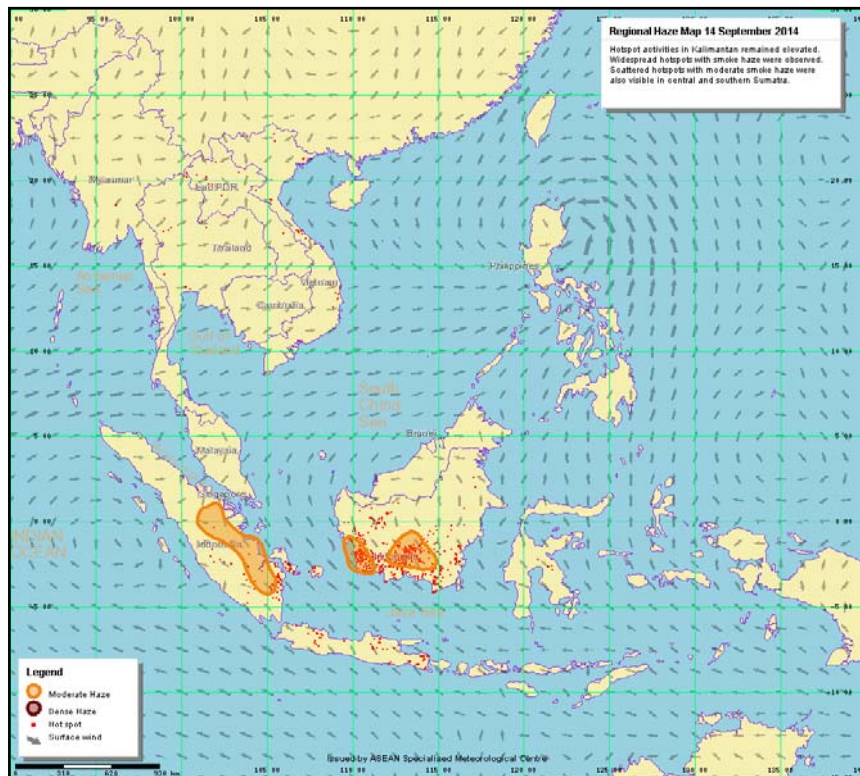
เกณฑ์คุณภาพอากาศ

| PM ₁₀ (ไมโครกรัมต่อลูกบาศก์เมตร) | คุณภาพอากาศ |
|--|-----------------------|
| ≤ 40 | ดี |
| 41-120 | ปานกลาง |
| 121-350 | มีผลกระทบต่อสุขภาพ |
| 351-420 | มีผลกระทบต่อสุขภาพมาก |
| > 420 | อันตราย |

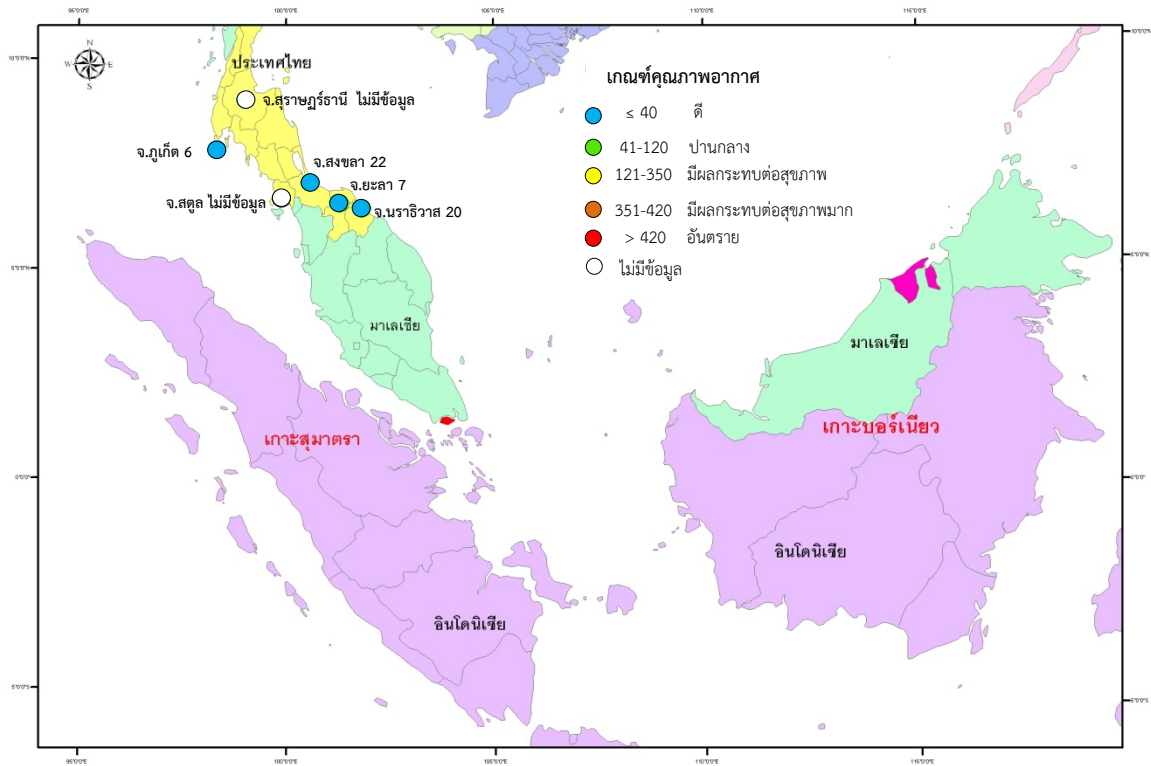
ที่มา : กรมควบคุมมลพิษ



รูปที่ 1 จำนวนจุดที่เกิดไฟไหม้บนเกาะสุมาตรา เมื่อวันที่ 14 กันยายน 2557



รูปที่ 2 ทิศทางลม เมื่อวันที่ 14 กันยายน 2557

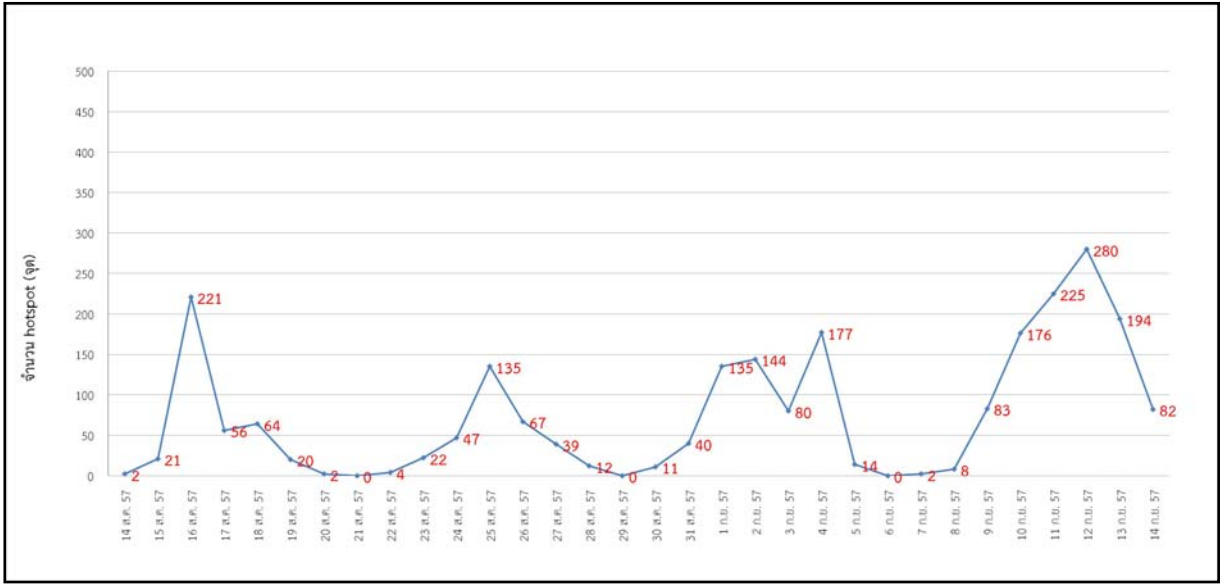


รูปที่ 3 คุณภาพอากาศ วันที่ 15 กันยายน 2557

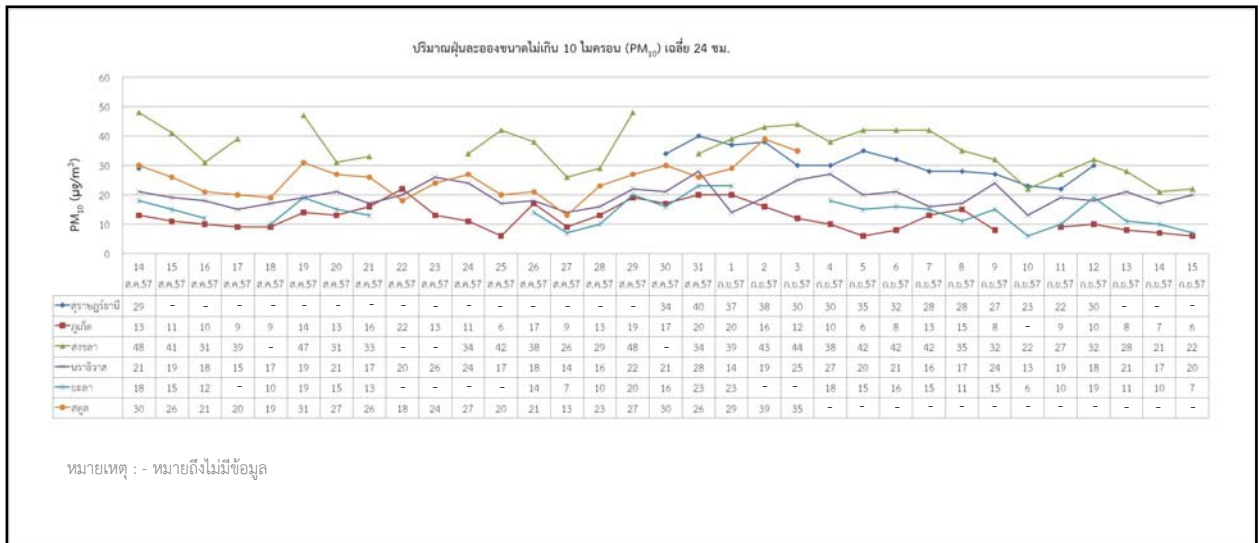
ตารางที่ 2 เกณฑ์คุณภาพอากาศสำหรับประเทศไทย

| PM10 ($\mu\text{g}/\text{m}^3$) | ความหมาย | สีที่ใช้ | แนวทางการป้องกันผลกระทบ |
|-----------------------------------|-----------------------|----------|---|
| ≤ 40 | คุณภาพดี | ฟ้า | ไม่มีผลกระทบต่อสุขภาพ |
| 41-120 | คุณภาพปานกลาง | เขียว | ไม่มีผลกระทบต่อสุขภาพ ผู้ป่วยโรคระบบทางเดินหายใจ ควรหลีกเลี่ยงการออกกำลังกายนอกอาคาร |
| 121-350 | มีผลกระทบต่อสุขภาพ | เหลือง | บุคคลทั่วไป โดยเฉพาะเด็กและผู้สูงอายุ ไม่ควรทำกิจกรรมภายนอกอาคารเป็นเวลานาน |
| 351-420 | มีผลกระทบต่อสุขภาพมาก | ส้ม | ผู้ป่วยโรคระบบทางเดินหายใจ ควรหลีกเลี่ยงกิจกรรมภายนอกอาคาร |
| > 420 | อันตราย | แดง | บุคคลทั่วไป ควรหลีกเลี่ยงการออกกำลังกายนอกอาคาร สำหรับผู้ป่วยโรคระบบทางเดินหายใจ ควรอยู่ในอาคาร |

ที่มา : กรมควบคุมมลพิษ



รูปที่ 4 แสดงการเปลี่ยนแปลงของ Hotspot บนเกาะสุมาตรา ระหว่างวันที่ 14 ส.ค. – 14 ก.ย. 2557



รูปที่ 5 แสดงการเปลี่ยนแปลงของปริมาณฝุ่นละอองขนาดไม่เกิน 10 ไมครอน (PM₁₀) ระหว่างวันที่ 14 ส.ค. - 15 ก.ย.2557