

ฉบับที่ 46
8 สิงหาคม 2556
10.00 น.

สถานการณ์หมอกควันในพื้นที่ภาคใต้

จากข้อมูลดาวเทียม NOAA-18 เมื่อวันที่ 7 สิงหาคม 2556 จำนวนจุดที่เกิดไฟไหม้บนเกาะสุมาตรา ประเทศสาธารณรัฐอินโดนีเซีย เพิ่มขึ้นจากเมื่อวันที่ 6 สิงหาคม 2556 จำนวน 8 จุด เป็น 70 จุด (รูปที่ 1)

สำหรับคุณภาพอากาศในวันที่ 8 สิงหาคม 2556 ของพื้นที่ภาคใต้ คือ จังหวัดสุราษฎร์ธานี ภูเก็ต สงขลา นราธิวาส ยะลา และสตูลพบว่าปริมาณฝุ่นละอองขนาดเล็กไม่เกิน 10 ไมครอน (PM₁₀) มีค่าเพิ่มขึ้นเล็กน้อยจากเมื่อวานนี้ (วันที่ 7 สิงหาคม 2556) ซึ่งคุณภาพอากาศในพื้นที่จังหวัดสุราษฎร์ธานี ภูเก็ต นราธิวาส และยะลาอยู่ในเกณฑ์ดี และคุณภาพอากาศในพื้นที่จังหวัดสงขลา และสตูลอยู่ในเกณฑ์ปานกลาง ซึ่งไม่มีผลกระทบต่อสุขภาพต่อประชาชน รายละเอียดดังตารางที่ 1 และรูปที่ 3

ตารางที่ 1 แสดงค่าเฉลี่ย 24 ชั่วโมงของ PM₁₀ และ AQI ในพื้นที่ภาคใต้
วันที่ 8 สิงหาคม 2556 เวลา 09.00 น.

| สถานี | | PM ₁₀ * | AQI** |
|---------------------|--|--------------------|-------|
| จังหวัดสุราษฎร์ธานี | สำนักงานสิ่งแวดล้อมภาคที่ 14 อ.เมือง | 30 | 38 |
| จังหวัดภูเก็ต | ศูนย์บริการสาธารณสุข เทศบาลนครภูเก็ต อ.เมือง | 22 | 28 |
| จังหวัดสงขลา | เทศบาลนครหาดใหญ่ อ.หาดใหญ่ | 51 | 57 |
| จังหวัดนราธิวาส | ศาลากลาง อ.เมือง | 32 | 40 |
| จังหวัดยะลา | สนามโรงพิธีช้างเผือก อ.เมือง | 17 | 21 |
| จังหวัดสตูล | ศาลากลางจังหวัดสตูล | 49 | 56 |

หมายเหตุ: ค่ามาตรฐาน PM-10 เฉลี่ย 24 ชั่วโมง เท่ากับ 120 ไมโครกรัมต่อลูกบาศก์เมตร

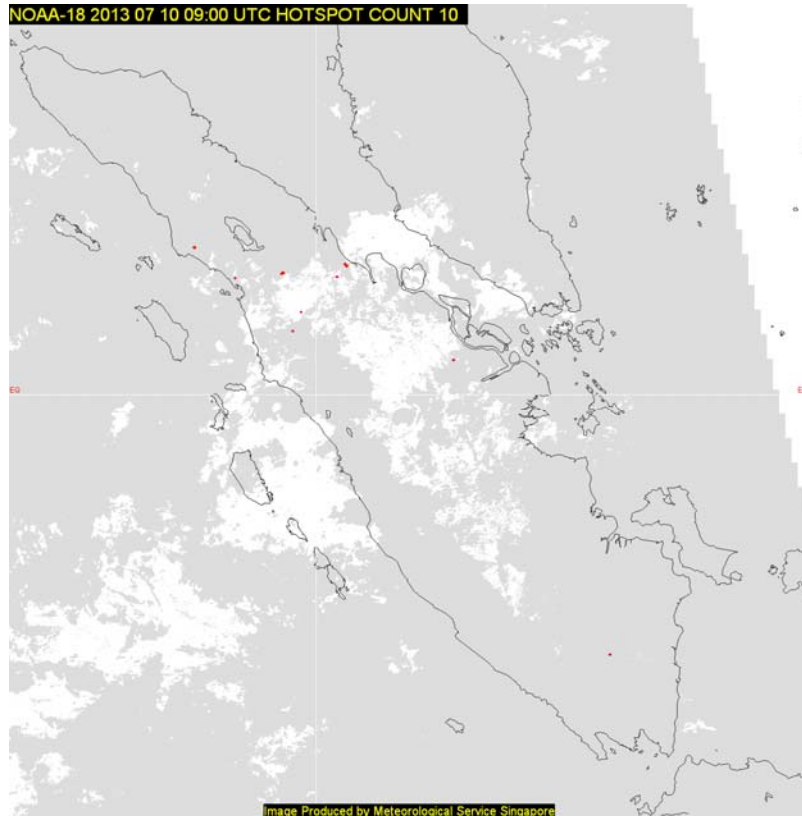
* : หน่วยเป็นไมโครกรัมต่อลูกบาศก์เมตร (µg/m³)

** : ดัชนีคุณภาพอากาศ (Air Quality Index)

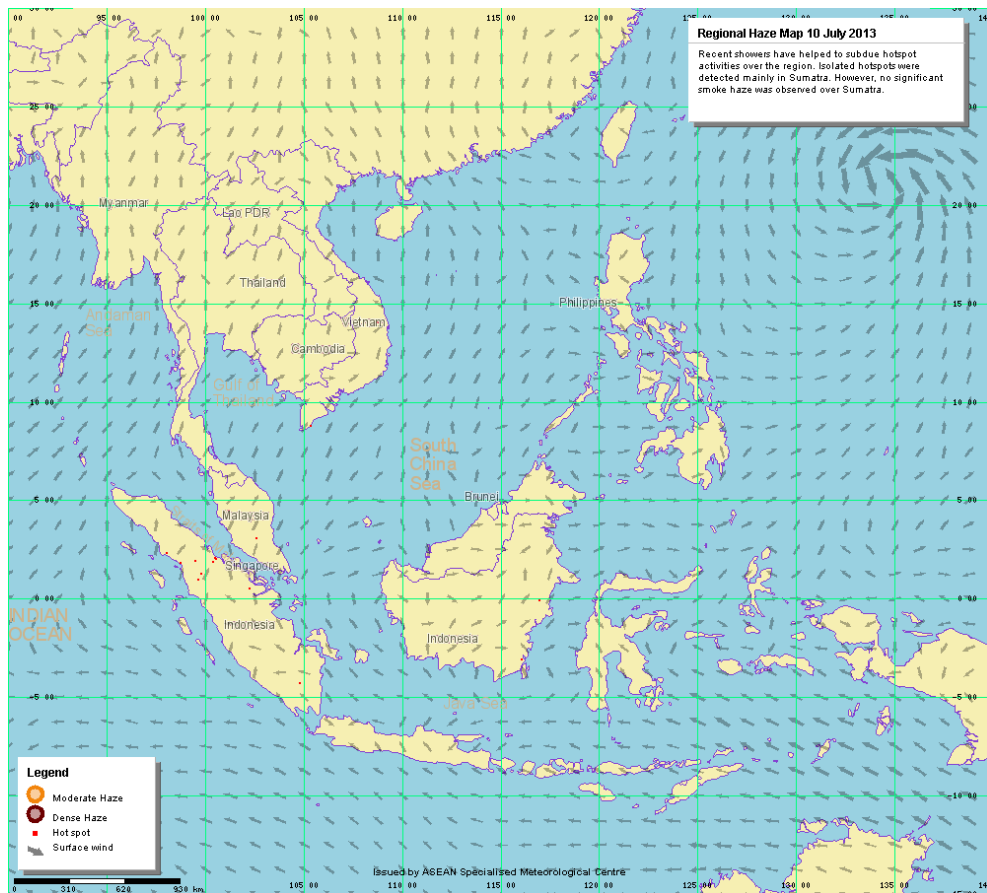
เกณฑ์คุณภาพอากาศ

| PM10 (µg/m ³) | ค่า AQI | คุณภาพอากาศ |
|---------------------------|---------|-----------------------|
| ≤ 40 | 0-50 | ดี |
| 41-120 | 51-100 | ปานกลาง |
| 121-350 | 101-200 | มีผลกระทบต่อสุขภาพ |
| 351-420 | 201-300 | มีผลกระทบต่อสุขภาพมาก |
| > 420 | >300 | อันตราย |

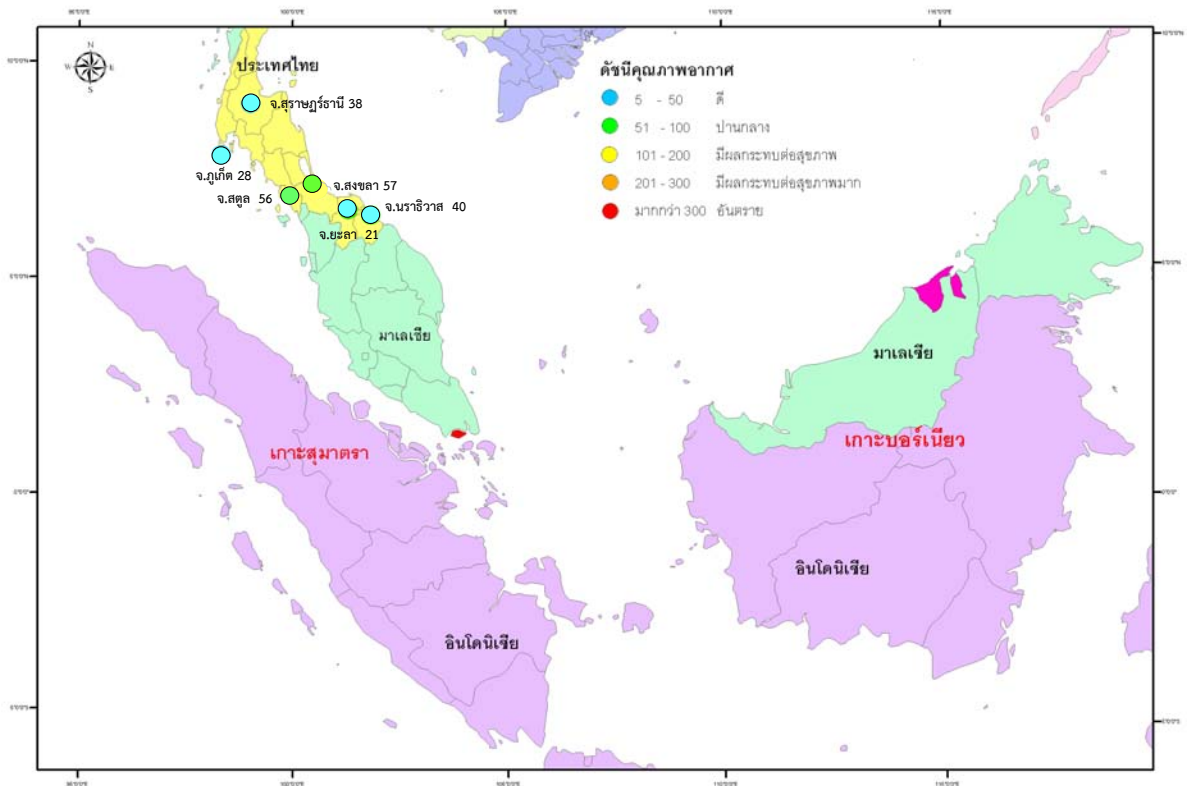
ที่มา : กรมควบคุมมลพิษ



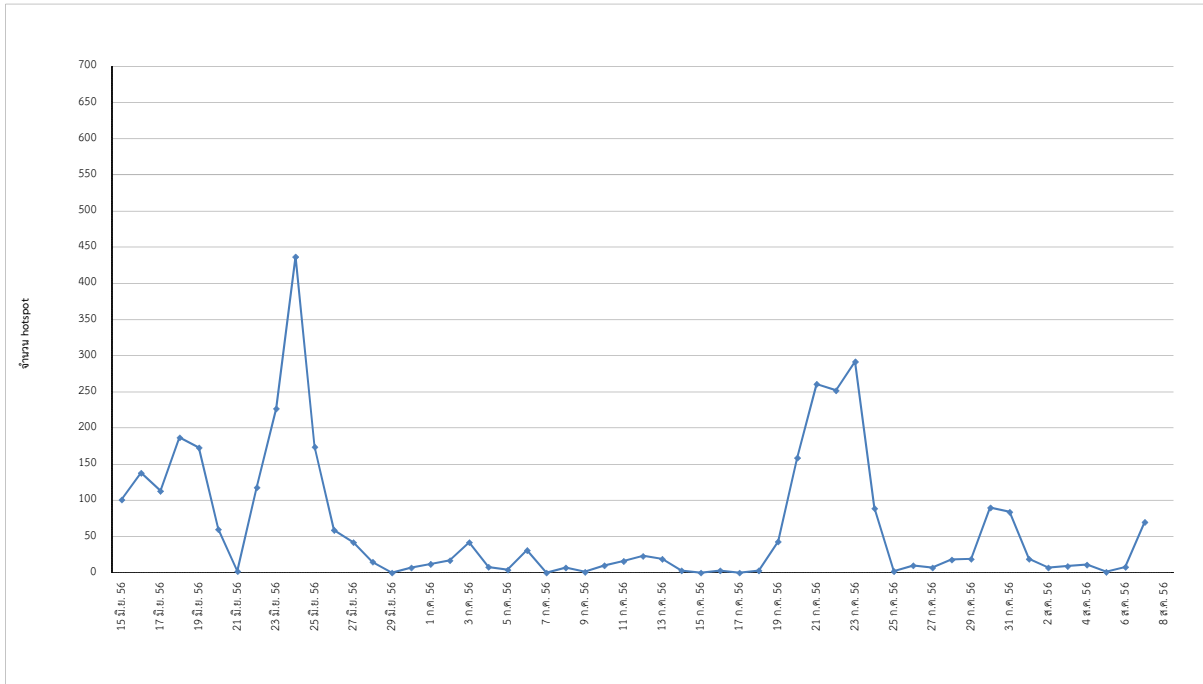
รูปที่ 1 จำนวนจุดที่เกิดไฟไหม้บนเกาะสุมาตรา เมื่อวันที่ 7 สิงหาคม 2556



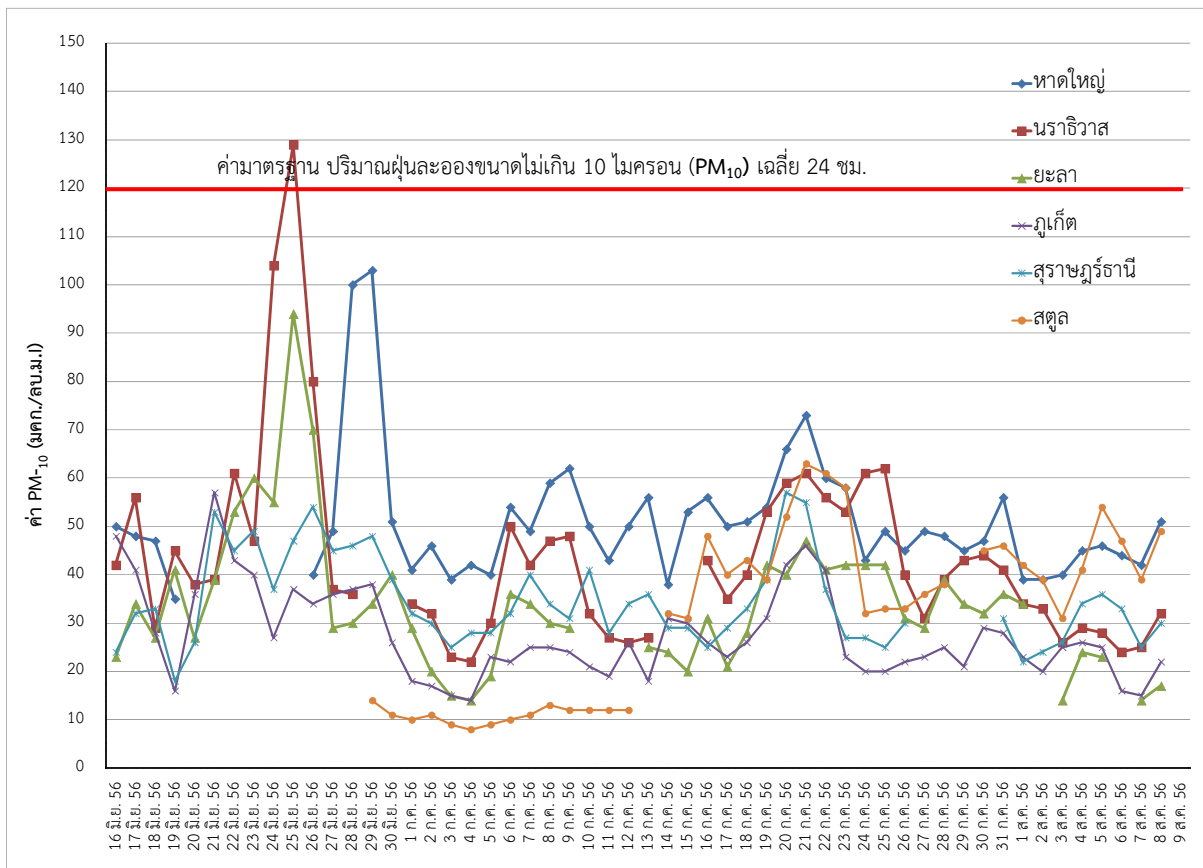
รูปที่ 2 ทิศทางลม เมื่อวันที่ 7 สิงหาคม 2556



รูปที่ 3 ดัชนีคุณภาพอากาศ วันที่ 8 สิงหาคม 2556



รูปที่ 4 แสดงการเปลี่ยนแปลงของ Hotspot บนเกาะสุมาตรา ระหว่างวันที่ 15 มิถุนายน - 7 สิงหาคม 2556

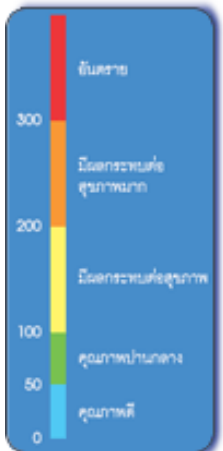


รูปที่ 5 แสดงการเปลี่ยนแปลงของปริมาณฝุ่นละอองขนาดไม่เกิน 10 ไมครอน (PM10) ระหว่างวันที่ 16 มิถุนายน - 8 สิงหาคม 2556

ดัชนีคุณภาพอากาศ (Air Quality Index : AQI)

ดัชนีคุณภาพอากาศ เป็นการรายงานข้อมูลคุณภาพอากาศในรูปแบบที่ง่ายต่อความเข้าใจของประชาชนทั่วไป เพื่อเผยแพร่ประชาสัมพันธ์ให้สาธารณชนได้รับทราบถึงสถานการณ์มลพิษทางอากาศในแต่ละพื้นที่ว่าอยู่ในระดับใด มีผลกระทบต่อสุขภาพอนามัยหรือไม่ ซึ่งดัชนีคุณภาพอากาศเป็นรูปแบบสากลที่ใช้กันอย่างแพร่หลายในหลายประเทศ เช่น สหรัฐอเมริกา ออสเตรเลีย สิงคโปร์ มาเลเซีย และประเทศไทย เป็นต้น

ดัชนีคุณภาพอากาศที่ใช้อยู่ในประเทศไทย คำนวณโดยเทียบจากมาตรฐานคุณภาพอากาศในบรรยากาศโดยทั่วไปของสารมลพิษทางอากาศ 5 ประเภท ได้แก่ ก๊าซโอโซน (O_3) เฉลี่ย 1 ชั่วโมง ก๊าซไนโตรเจนไดออกไซด์ (NO_2) เฉลี่ย 1 ชั่วโมง ก๊าซคาร์บอนมอนอกไซด์ (CO) เฉลี่ย 8 ชั่วโมง ก๊าซซัลเฟอร์ไดออกไซด์ (SO_2) เฉลี่ย 24 ชั่วโมง และฝุ่นละอองขนาดเล็กกว่า 10 ไมครอน (PM_{10}) เฉลี่ย 24 ชั่วโมง ทั้งนี้ดัชนีคุณภาพอากาศที่คำนวณได้ของสารมลพิษทางอากาศประเภทใดมีค่าสูงสุดจะใช้เป็นดัชนีคุณภาพอากาศของวันนั้น

| | |
|--|--|
| ดัชนีคุณภาพอากาศของประเทศไทยแบ่งเป็น 5 ระดับ คือ ตั้งแต่ 0 ถึง |  |
| มากกว่า 300 ซึ่งแต่ละระดับจะใช้สีเป็นสัญลักษณ์เปรียบเทียบกับระดับของ | |
| ผลกระทบต่อสุขภาพอนามัย (ตารางที่ 1) โดยดัชนีคุณภาพอากาศ 100 จะ | |
| มีค่าเทียบเท่ามาตรฐานคุณภาพอากาศในบรรยากาศโดยทั่วไป หากดัชนี | |
| คุณภาพอากาศมีค่าสูงเกินกว่า 100 แสดงว่าค่าความเข้มข้นของมลพิษทาง | |
| อากาศมีค่าเกินมาตรฐานและคุณภาพอากาศในวันนั้น จะเริ่มมีผลกระทบต่อ | |
| สุขภาพอนามัยของประชาชน | |

ตารางที่ 1 เกณฑ์ของดัชนีคุณภาพอากาศสำหรับประเทศไทย

| AQI | ความหมาย | สีที่ใช้ | แนวทางการป้องกันผลกระทบ |
|-------------|-----------------------|----------|---|
| 0-50 | คุณภาพดี | ฟ้า | ไม่มีผลกระทบต่อสุขภาพ |
| 51-100 | คุณภาพปานกลาง | เขียว | ไม่มีผลกระทบต่อสุขภาพ ผู้ป่วยโรคระบบทางเดินหายใจ ควรหลีกเลี่ยงการออกกำลังกายนอกอาคาร |
| 101-200 | มีผลกระทบต่อสุขภาพ | เหลือง | บุคคลทั่วไป โดยเฉพาะเด็กและผู้สูงอายุ ไม่ควรทำกิจกรรมภายนอกอาคารเป็นเวลานาน |
| 201-300 | มีผลกระทบต่อสุขภาพมาก | ส้ม | ผู้ป่วยโรคระบบทางเดินหายใจ ควรหลีกเลี่ยงกิจกรรมภายนอกอาคาร |
| มากกว่า 300 | อันตราย | แดง | บุคคลทั่วไป ควรหลีกเลี่ยงการออกกำลังกายนอกอาคาร สำหรับผู้ป่วยโรคระบบทางเดินหายใจ ควรอยู่ในอาคาร |

ที่มา : กรมควบคุมมลพิษ