

กฎกระทรวง

กำหนดหลักเกณฑ์ วิธีการ และแบบการเก็บสถิติและข้อมูล
การจัดทำบันทึกรายละเอียด และรายงานสรุปผลการดำเนินงานของระบบบำบัดน้ำเสีย
พ.ศ. ๒๕๕๕

(ตามบทบัญญัติในมาตรา ๘๐ แห่งพระราชบัญญัติส่งเสริมและรักษา
คุณภาพสิ่งแวดล้อมแห่งชาติ พ.ศ. ๒๕๓๕)



สำนักจัดการคุณภาพน้ำ กรมควบคุมมลพิษ
กระทรวงทรัพยากรธรรมชาติและสิ่งแวดล้อม
มิถุนายน ๒๕๕๕

สาระสำคัญของกฎกระทรวงฯ

กรมควบคุมมลพิษได้อาศัยอำนาจตามความในมาตรา ๘๐ แห่งพระราชบัญญัติส่งเสริมและรักษาคุณภาพสิ่งแวดล้อมแห่งชาติ พ.ศ. ๒๕๓๕ ออกกฎกระทรวงกำหนดหลักเกณฑ์ วิธีการ และแบบการจัดเก็บสถิติและข้อมูล การจัดทำบันทึกรายละเอียดและรายงานสรุปผลการดำเนินงานของระบบบำบัดน้ำเสีย พ.ศ. ๒๕๕๕ โดยมีวัตถุประสงค์เพื่อให้เจ้าของหรือผู้ครอบครองแหล่งกำเนิดมลพิษจัดเก็บสถิติ ข้อมูล และรายงานผลการดำเนินงานของระบบบำบัดน้ำเสียของตนเอง โดยมีสาระสำคัญคือ

๑. คำนิยามที่กำหนด

“ระบบบำบัดน้ำเสีย” หมายความว่า กระบวนการบำบัดน้ำเสีย และให้หมายรวมถึงท่อ สิ่งปลูกสร้าง เครื่องมือ เครื่องใช้ อุปกรณ์ และวัสดุที่จำเป็นต้องใช้ในการบำบัดน้ำเสียของระบบบำบัดน้ำเสียด้วย

“น้ำทิ้ง” หมายความว่า น้ำเสียที่ผ่านการบำบัดจากระบบบำบัดน้ำเสียเพื่อปล่อยออกสู่สิ่งแวดล้อม

๒. เจ้าของหรือผู้ครอบครองแหล่งกำเนิดมลพิษหรือผู้ควบคุมระบบบำบัดน้ำเสียตามมาตรา ๘๐ ต้องเก็บสถิติและข้อมูลซึ่งแสดงผลการทำงานของระบบบำบัดน้ำเสียในแต่ละวัน และจัดทำบันทึกรายละเอียดดังกล่าวตามแบบ ทส. ๑ เก็บไว้ ณ สถานที่ตั้งแหล่งกำเนิดมลพิษเป็นระยะเวลา ๒ ปีนับแต่วันที่มีการจัดเก็บสถิติและข้อมูลนั้น

๓. จะต้องจัดทำรายงานสรุปผลการดำเนินงานของระบบบำบัดน้ำเสียในแต่ละเดือนตามแบบ ทส.๒ และเสนอรายงานดังกล่าวต่อเจ้าพนักงานท้องถิ่นภายในวันที่ ๑๕ ของเดือนถัดไป โดยให้ยื่นต่อเจ้าพนักงานท้องถิ่นแห่งท้องที่ที่แหล่งกำเนิดมลพิษนั้นตั้งอยู่หรือส่งทางไปรษณีย์ตอบรับหรือรายงานด้วยวิธีการทางอิเล็กทรอนิกส์ตามที่อธิบดีกรมควบคุมมลพิษประกาศกำหนด

๔. ในกรณีที่เจ้าของหรือผู้ครอบครองแหล่งกำเนิดมลพิษหรือผู้ควบคุมระบบบำบัดน้ำเสียตามมาตรา ๘๐ มีหน้าที่ต้องเก็บสถิติและข้อมูล จัดทำบันทึกรายละเอียด หรือจัดทำรายงานสรุปผลการดำเนินงานของระบบบำบัดน้ำเสียอยู่แล้วตามกฎหมายอื่น และการเก็บสถิติและข้อมูล การจัดทำบันทึกรายละเอียดหรือการจัดทำรายงานดังกล่าวมีข้อมูลไม่น้อยกว่าการเก็บสถิติและข้อมูล การจัดทำบันทึกรายละเอียดหรือการจัดทำรายงานตามกฎหมายนี้ ให้ถือว่า การเก็บสถิติและข้อมูล การจัดทำบันทึกรายละเอียดหรือการจัดทำรายงานตามกฎหมายดังกล่าวเป็นการเก็บสถิติและข้อมูล การจัดทำบันทึกรายละเอียดหรือการจัดทำรายงานตามกฎหมายนี้โดยอนุโลม และให้เจ้าของหรือผู้ครอบครองแหล่งกำเนิดมลพิษหรือผู้ควบคุมระบบบำบัดน้ำเสียเสนอรายงานดังกล่าวต่อเจ้าพนักงานท้องถิ่นทุกเดือน ภายในวันที่ ๑๕ ของเดือนถัดไป โดยให้ยื่นต่อเจ้าพนักงานท้องถิ่นแห่งท้องที่ที่แหล่งกำเนิดมลพิษนั้นตั้งอยู่หรือส่งทางไปรษณีย์ตอบรับหรือรายงานด้วยวิธีการทางอิเล็กทรอนิกส์ตามที่อธิบดีกรมควบคุมมลพิษประกาศกำหนด

การบังคับใช้

กฎกระทรวงฯ ดังกล่าว มีผลบังคับใช้ตั้งแต่วันที่ ๒ สิงหาคม พ.ศ. ๒๕๕๕ ตามประกาศในราชกิจจานุเบกษา เล่ม ๑๒๙ ตอนที่ ๓๙ ก วันที่ ๔ พฤษภาคม พ.ศ. ๒๕๕๕

๒๒. หลังกำเนิดมลพิษที่เข้าข่ายต้องดำเนินการตามกฎหมายกระทรวงนี้

แหล่งกำเนิดมลพิษที่เข้าข่ายต้องดำเนินการตามกฎหมายกระทรวงนี้ คือ แหล่งกำเนิดมลพิษที่ถูกรับควบคุม การปล่อยน้ำเสียลงสู่แหล่งน้ำสาธารณะหรือออกสู่สิ่งแวดล้อมนอกเขตที่ตั้ง ตามมาตรา ๖๙ แห่งพระราชบัญญัติส่งเสริมและรักษาคุณภาพสิ่งแวดล้อมแห่งชาติ พ.ศ. ๒๕๓๕ ได้แก่

๑. โรงงานอุตสาหกรรมและนิคมอุตสาหกรรม ได้แก่

๑.๑ โรงงานอุตสาหกรรมจำพวกที่ ๒ คือ โรงงานที่มีแรงม้าของเครื่องจักรมากกว่า ๒๐ แรงม้า แต่ไม่เกิน ๕๐ แรงม้า และ/หรือมีจำนวนคนงานมากกว่า ๒๐ คน แต่ไม่เกิน ๕๐ คน โรงงานจำพวกนี้ ไม่ต้องขออนุญาตประกอบกิจการโรงงาน แต่ต้องแจ้งให้เจ้าหน้าที่ทราบเมื่อเริ่มประกอบกิจการ และยังคงต้องปฏิบัติตามหลักเกณฑ์ที่กำหนดในกฎกระทรวงและประกาศกระทรวง ส่วนโรงงานที่มีมลภาวะให้จัดเป็นโรงงานจำพวกที่ ๓

๑.๒ โรงงานอุตสาหกรรมจำพวกที่ ๓ คือ โรงงานที่มีมลภาวะและโรงงานที่มีแรงม้าของเครื่องจักรมากกว่า ๕๐ แรงม้า และ/หรือมีจำนวนคนงานมากกว่า ๕๐ คน จะจัดให้อยู่ในโรงงานจำพวกที่ ๓ ซึ่งโรงงานประเภทนี้จะต้องขอใบอนุญาตก่อนจึงจะสามารถประกอบกิจการได้

๑.๓ นิคมอุตสาหกรรมหรือโครงการที่จัดไว้สำหรับการประกอบการอุตสาหกรรมที่มีการจัดการระบายน้ำทิ้งลงสู่แหล่งน้ำสาธารณะหรือออกสู่สิ่งแวดล้อมร่วมกัน

๒. อาคารบางประเภทและบางขนาด ได้แก่

๒.๑ อาคารประเภท ก ได้แก่

(๑) อาคารชุดที่มีจำนวนห้องสำหรับใช้เป็นที่อยู่อาศัยรวมกันทุกชั้นของอาคารหรือกลุ่มของอาคารตั้งแต่ ๕๐๐ ห้องนอนขึ้นไป

(๒) โรงแรมที่มีจำนวนห้องสำหรับใช้เป็นที่พักรวมกันทุกชั้นของอาคารหรือกลุ่มของอาคารตั้งแต่ ๒๐๐ ห้องนอนขึ้นไป

(๓) โรงพยาบาลของทางราชการ รัฐวิสาหกิจหรือสถานพยาบาล ตามกฎหมายว่าด้วยสถานพยาบาลที่มีเตียงสำหรับรับผู้ป่วยไว้ค้างคืนรวมกันทุกชั้นของอาคารหรือกลุ่มของอาคารตั้งแต่ ๓๐ เตียงขึ้นไป

(๔) อาคารโรงเรียนเอกชน โรงเรียนของทางราชการ สถาบันอุดมศึกษาของเอกชนหรือสถาบันอุดมศึกษาของทางราชการที่มีพื้นที่ใช้สอยรวมกันทุกชั้นของอาคารหรือกลุ่มของอาคารตั้งแต่ ๒๕,๐๐๐ ตารางเมตรขึ้นไป

(๕) อาคารที่ทำการของทางราชการ รัฐวิสาหกิจ องค์การระหว่างประเทศหรือของเอกชนที่มีพื้นที่ใช้สอยรวมกันทุกชั้นของอาคารหรือกลุ่มของอาคารตั้งแต่ ๕๕,๐๐๐ ตารางเมตรขึ้นไป

(๖) อาคารของศูนย์การค้าหรือห้างสรรพสินค้าที่มีพื้นที่ใช้สอยรวมกันทุกชั้นของอาคารหรือกลุ่มของอาคารตั้งแต่ ๒๕,๐๐๐ ตารางเมตรขึ้นไป

(๗) ตลาดที่มีพื้นที่ใช้สอยรวมกันทุกชั้นของอาคารหรือกลุ่มของอาคารตั้งแต่ ๒,๕๐๐ ตารางเมตรขึ้นไป

(๘) ภัตตาคารหรือร้านอาหารที่มีพื้นที่ให้บริการรวมกันทุกชั้นของอาคารหรือกลุ่มของอาคารตั้งแต่ ๒,๕๐๐ ตารางเมตรขึ้นไป

๒.๒ อาคารประเภท ข ได้แก่ (มีผลบังคับใช้ตั้งแต่วันที่ ๒ ธันวาคม พ.ศ. ๒๕๕๕ เป็นต้นไป)

(๑) อาคารชุดที่มีจำนวนห้องสำหรับใช้เป็นที่อยู่อาศัยรวมกันทุกชั้นของอาคารหรือกลุ่มของอาคารตั้งแต่ ๑๐๐ ห้องนอน แต่ไม่ถึง ๕๐๐ ห้องนอน

(๒) โรงแรมที่มีจำนวนห้องสำหรับใช้เป็นที่อยู่อาศัยรวมกันทุกชั้นของอาคารหรือกลุ่มของอาคารตั้งแต่ ๖๐ ห้อง แต่ไม่ถึง ๒๐๐ ห้อง

(๓) หอพักที่มีจำนวนห้องสำหรับใช้เป็นที่อยู่อาศัยรวมกันทุกชั้นของอาคารหรือกลุ่มของอาคารตั้งแต่ ๒๕๐ ห้องขึ้นไป

(๔) สถานบริการที่มีพื้นที่ใช้สอยรวมกันทุกชั้นของอาคารหรือกลุ่มของอาคารตั้งแต่ ๕,๐๐๐ ตารางเมตรขึ้นไป

(๕) โรงพยาบาลของทางราชการหรือสถานพยาบาลตามกฎหมายว่าด้วยสถานพยาบาลที่มีเตียงสำหรับผู้ป่วยไว้ค้างคืนรวมกันทุกชั้นของอาคารหรือกลุ่มของอาคารตั้งแต่ ๑๐ เตียง แต่ไม่ถึง ๓๐ เตียง

(๖) อาคารโรงเรียนราษฎร์ โรงเรียนของทางราชการ สถาบันอุดมศึกษาเอกชนหรือสถาบันอุดมศึกษาของทางราชการ ที่มีพื้นที่ใช้สอยรวมกันทุกชั้นของอาคารหรือกลุ่มของอาคารตั้งแต่ ๕,๐๐๐ ตารางเมตร แต่ไม่ถึง ๒๕,๐๐๐ ตารางเมตร

(๗) อาคารที่ทำการของทางราชการ รัฐวิสาหกิจ องค์การระหว่างประเทศหรือของเอกชนที่มีพื้นที่ใช้สอยรวมกันทุกชั้นของอาคารหรือกลุ่มของอาคารตั้งแต่ ๑๐,๐๐๐ ตารางเมตร แต่ไม่ถึง ๕๕,๐๐๐ ตารางเมตร

(๘) อาคารของศูนย์การค้าหรือห้างสรรพสินค้าที่มีพื้นที่ใช้สอยรวมกันทุกชั้นของอาคารหรือกลุ่มของอาคารตั้งแต่ ๕,๐๐๐ ตารางเมตร แต่ไม่ถึง ๒๕,๐๐๐ ตารางเมตร

(๙) ตลาดที่มีพื้นที่ใช้สอยรวมกันทุกชั้นของอาคารหรือกลุ่มของอาคารตั้งแต่ ๑,๕๐๐ ตารางเมตร แต่ไม่ถึง ๒,๕๐๐ ตารางเมตร

(๑๐) ภัตตาคารหรือร้านอาหารที่มีพื้นที่ให้บริการรวมกันทุกชั้นของอาคารหรือกลุ่มของอาคารตั้งแต่ ๕๐๐ ตารางเมตร แต่ไม่ถึง ๒,๕๐๐ ตารางเมตร

๓. ที่ดินจัดสรร ได้แก่

๓.๑ **ที่ดินจัดสรรประเภท ก** คือ ที่ดินจัดสรรที่รังวัด แบ่งเป็นแปลงย่อยเพื่อจำหน่ายเกินกว่า ๑๐๐ แปลง แต่ไม่เกิน ๕๐๐ แปลง

๓.๒ **ที่ดินจัดสรรประเภท ข** คือ ที่ดินจัดสรรที่รังวัด แบ่งแปลงย่อยเพื่อจำหน่ายเกินกว่า ๕๐๐ แปลงขึ้นไป

๔. การเลี้ยงสุกร ได้แก่

๔.๑ **การเลี้ยงสุกรประเภท ก** คือ การเลี้ยงสุกรที่มีน้ำหนักหน่วยปศุสัตว์ เกินกว่า ๖๐๐ หน่วย

๔.๒ **การเลี้ยงสุกรประเภท ข** คือ การเลี้ยงสุกรที่มีน้ำหนักหน่วยปศุสัตว์ตั้งแต่ ๖๐ หน่วย แต่ไม่เกิน ๖๐๐ หน่วย

๔.๓ **การเลี้ยงสุกรประเภท ค** คือ การเลี้ยงสุกรที่มีน้ำหนักหน่วยปศุสัตว์ตั้งแต่ ๖ หน่วย แต่ไม่ถึง ๖๐ หน่วย (มีผลบังคับใช้ตั้งแต่วันที่ ๒๘ มิถุนายน ๒๕๕๗ เป็นต้นไป)

๕. **ทำเทียบเรือประมง สะพานปลา และกิจการแพปลา** ได้แก่ ทำเทียบเรือประมง สะพานปลา และกิจการแพปลาทุกขนาด

๖. สถานีบริการน้ำมันเชื้อเพลิง ได้แก่

๖.๑ สถานีบริการน้ำมันเชื้อเพลิงประเภท ก คือ สถานีบริการน้ำมันเชื้อเพลิงที่ตั้งอยู่ในที่ดินที่ติดเขตทางหลวงหรือถนนสาธารณะหรือทางที่มีสภาพเป็นสาธารณะที่มีความกว้างของถนนไม่น้อยกว่า ๑๒.๐๐ เมตร หรือถนนส่วนบุคคลที่มีความกว้างของถนนไม่น้อยกว่า ๑๐.๐๐ เมตร ที่เชื่อมต่อกับทางหลวงหรือถนนสาธารณะหรือทางที่มีสภาพเป็นสาธารณะที่มีความกว้างของถนนไม่น้อยกว่า ๑๒.๐๐ เมตร

๖.๒ สถานีบริการน้ำมันเชื้อเพลิงประเภท ข คือ สถานีบริการน้ำมันเชื้อเพลิงที่ตั้งอยู่ในที่ดินที่ติดเขตถนนสาธารณะหรือทางที่มีสภาพเป็นสาธารณะที่มีความกว้างของถนนไม่น้อยกว่า ๘.๐๐ เมตร แต่น้อยกว่า ๑๒.๐๐ เมตรหรือถนนส่วนบุคคลที่มีความกว้างของถนนไม่น้อยกว่า ๘.๐๐ เมตร แต่น้อยกว่า ๑๐.๐๐ เมตร ที่เชื่อมต่อกับทางหลวงหรือถนนสาธารณะหรือทางที่มีสภาพเป็นสาธารณะที่มีความกว้างของถนนไม่น้อยกว่า ๘.๐๐ เมตร

๗. บ่อเพาะเลี้ยงสัตว์น้ำชายฝั่ง ได้แก่ บ่อเพาะเลี้ยงสัตว์น้ำชายฝั่งที่มีขนาดพื้นที่บ่อตั้งแต่ ๑๐ ไร่ขึ้นไป

๘. บ่อเพาะเลี้ยงสัตว์น้ำกร่อย ได้แก่ บ่อเพาะเลี้ยงสัตว์น้ำกร่อยทุกขนาด

๙. บ่อเพาะเลี้ยงสัตว์น้ำจืด ได้แก่

๙.๑ บ่อเพาะเลี้ยงสัตว์น้ำจืดประเภท ก คือ บ่อที่ใช้เพาะเลี้ยงสัตว์น้ำที่กินพืชเป็นอาหารทุกชนิด ซึ่งใช้น้ำจากแหล่งน้ำตามธรรมชาติโดยไม่มีสารเคมีที่ก่อให้เกิดความเค็ม เช่น น้ำทะเล น้ำใต้ดินที่มีค่าความเค็มเกลือหรือสารอื่นใด ลงในบ่อเพาะเลี้ยง ดังกล่าว ที่มีขนาดพื้นที่บ่อตั้งแต่ ๑๐ ไร่ขึ้นไป

๙.๒ บ่อเพาะเลี้ยงสัตว์น้ำจืดประเภท ข คือ บ่อที่ใช้เพาะเลี้ยงสัตว์น้ำที่กินเนื้อเป็นอาหารทุกชนิดหรือสัตว์น้ำอื่นๆ ที่กินทั้งเนื้อและพืชเป็นอาหาร ซึ่งใช้น้ำจาก แหล่งน้ำตามธรรมชาติ โดยไม่มีสารเคมีที่ก่อให้เกิดความเค็ม เช่น น้ำทะเล น้ำใต้ดินที่มีค่าความเค็ม เกลือหรือสารอื่นใด ลงในบ่อเพาะเลี้ยงดังกล่าว ที่มีขนาดพื้นที่บ่อตั้งแต่ ๑๐ ไร่ขึ้นไป

๙.๓ บ่อเพาะเลี้ยงสัตว์น้ำจืดประเภท ค คือ บ่อที่มีการเพาะเลี้ยงสัตว์น้ำทุกชนิดซึ่งมีการใช้สารที่ก่อให้เกิดความเค็ม เช่น น้ำทะเล น้ำใต้ดินที่มีค่าความเค็ม เกลือหรือสารอื่นใดเติมลงในบ่อเพาะเลี้ยงเพื่อปรับระดับค่าความเค็มของน้ำที่ใช้เพาะเลี้ยงให้เหมาะสมกับการเพาะเลี้ยงสัตว์น้ำชนิดนั้นๆ ทุกขนาด

๑๐. ระบบบำบัดน้ำเสียรวมชุมชน ได้แก่ ระบบบำบัดน้ำเสียที่กระทรวง ทบวง กรมหรือส่วนราชการที่เรียกชื่ออย่างอื่นและมีฐานะเป็นกรม ราชการส่วนภูมิภาค ราชการส่วนท้องถิ่น รัฐวิสาหกิจที่ตั้งขึ้นโดยพระราชบัญญัติหรือพระราชกฤษฎีกาหรือผู้รับจ้างบริการจัดให้มีขึ้นเพื่อวัตถุประสงค์หลักในการให้บริการบำบัดน้ำเสียที่รวบรวมจากชุมชน

ผู้เกี่ยวข้องตามกฎหมายกระทรวงนี้

ผู้เกี่ยวข้องหรือมีหน้าที่ที่จะต้องปฏิบัติตามที่กำหนดไว้ในกฎหมายกระทรวงนี้ และมาตราที่เกี่ยวข้องตามพระราชบัญญัติส่งเสริมและรักษาคุณภาพสิ่งแวดล้อมแห่งชาติ พ.ศ. ๒๕๓๕ ได้แก่

๑. เจ้าของหรือผู้ครอบครองแหล่งกำเนิดมลพิษ หมายถึง เจ้าของหรือผู้ครอบครองแหล่งกำเนิดมลพิษตามมาตรา ๖๙ และมีระบบบำบัดน้ำเสียตามมาตรา ๗๐ เป็นของตนเอง

๒. ผู้ควบคุมระบบบำบัดน้ำเสียหรือผู้รับจ้างให้บริการบำบัดน้ำเสีย หมายถึง ผู้ควบคุมหรือผู้รับจ้างให้บริการบำบัดน้ำเสีย ซึ่งได้รับอนุญาตตามมาตรา ๗๓ แห่งพระราชบัญญัติส่งเสริมและรักษาคุณภาพสิ่งแวดล้อมแห่งชาติ พ.ศ. ๒๕๓๕

๓. เจ้าพนักงานท้องถิ่น หมายถึง

- นายกเทศมนตรี กรณีแหล่งกำเนิดมลพิษตั้งอยู่ในเขตเทศบาล
- นายกองค้การบริหารส่วนตำบล กรณีแหล่งกำเนิดมลพิษตั้งอยู่ในเขตองค์การบริหารส่วนตำบล
- ผู้ว่าราชการกรุงเทพมหานคร กรณีแหล่งกำเนิดมลพิษตั้งอยู่ในเขตกรุงเทพมหานคร
- ปลัดเมืองพัทยา กรณีแหล่งกำเนิดมลพิษตั้งอยู่ในเขตเมืองพัทยา

ทั้งนี้ **ตามมาตรา ๘๑** กำหนดให้เจ้าพนักงานท้องถิ่นรวบรวมรายงานที่ได้รับตามมาตรา ๘๐ ส่งไปให้เจ้าพนักงานควบคุมมลพิษซึ่งมีอำนาจหน้าที่ในเขตท้องถิ่นนั้นเป็นประจำอย่างน้อยเดือนละหนึ่งครั้ง และจะทำความเห็นเพื่อประกอบการพิจารณาของ เจ้าพนักงานควบคุมมลพิษเสนอไปพร้อมกับรายงานที่รวบรวมส่งไปนั้นด้วยก็ได้

เจ้าพนักงานควบคุมมลพิษซึ่งมีอำนาจหน้าที่ในเขตท้องถิ่น หมายถึง

- อธิบดีกรมควบคุมมลพิษ สำหรับเขตพื้นที่กรุงเทพมหานคร
- ทรัพยากรธรรมชาติและสิ่งแวดล้อมจังหวัด สำหรับเขตพื้นที่ต่างจังหวัด

หน้าที่ความรับผิดชอบ ของผู้เกี่ยวข้องตามกฎหมายกระทรวงนี้และมาตราที่เกี่ยวข้อง มีดังนี้

๑. เจ้าของหรือผู้ครอบครองแหล่งกำเนิดมลพิษหรือผู้ควบคุมระบบบำบัดน้ำเสียหรือผู้รับจ้างให้บริการบำบัดน้ำเสีย มีหน้าที่

- จัดเก็บสถิติและข้อมูลซึ่งแสดงผลการทำงานของระบบบำบัดน้ำเสียในแต่ละวัน ตามแบบ ทส. ๑ และจัดเก็บไว้ ณ สถานที่ตั้งแหล่งกำเนิดมลพิษนั้นเป็นเวลา ๒ ปี

- จัดทำรายงานสรุปผลการทำงานของระบบบำบัดน้ำเสียในแต่ละเดือน ตามแบบ ทส. ๒ เสนอต่อเจ้าพนักงานท้องถิ่น ภายในวันที่ ๑๕ ของเดือนถัดไป

๒. เจ้าพนักงานท้องถิ่น มีหน้าที่

- รับรายงานสรุปผลการทำงานของระบบบำบัดน้ำเสีย (แบบ ทส. ๒)

- ออกใบรับเพื่อเป็นหลักฐานให้แก่ผู้เสนอรายงานภายใน ๗ วันนับแต่วันที่ได้รับรายงาน

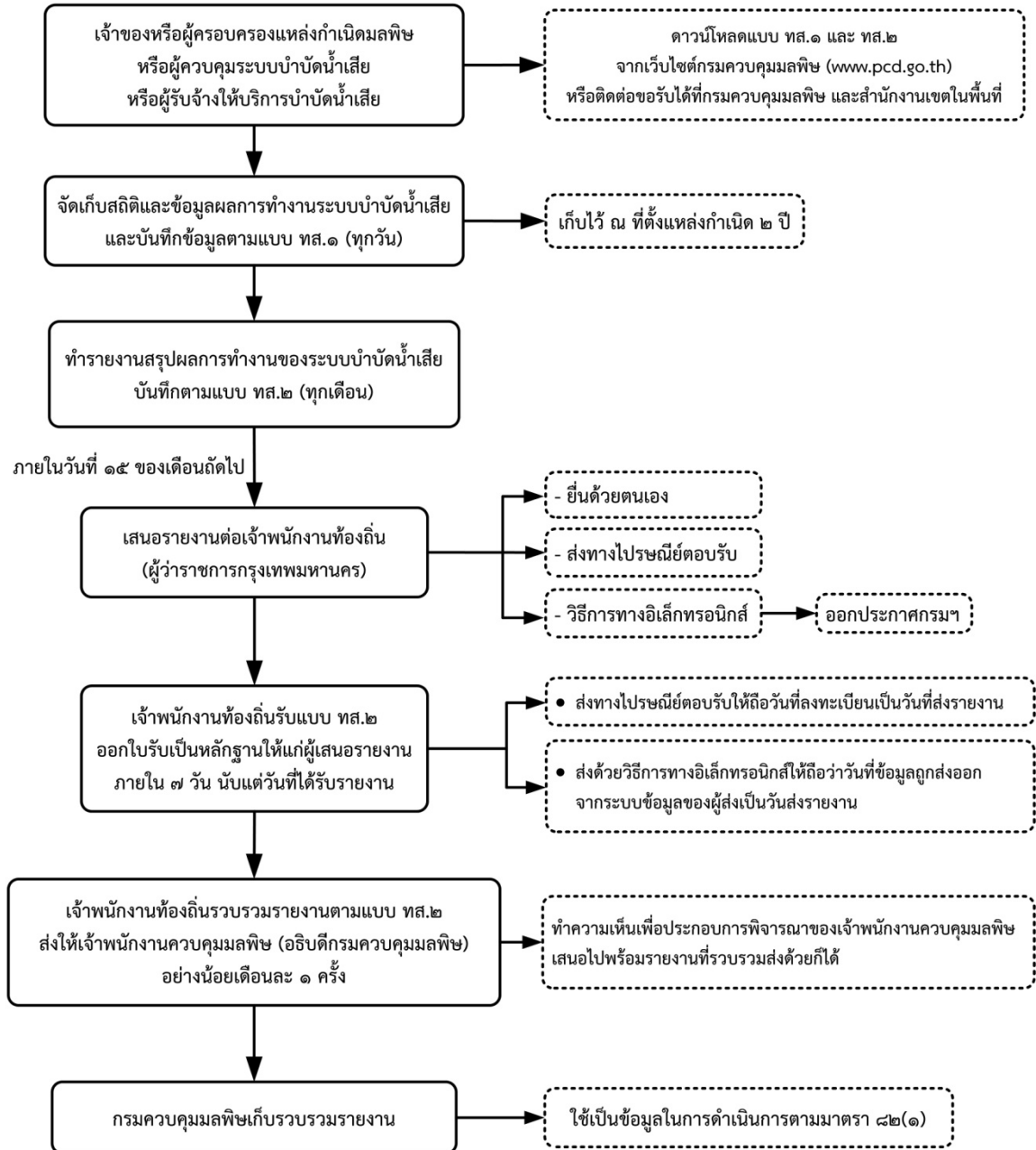
- รวบรวมรายงานเสนอต่อเจ้าพนักงานควบคุมมลพิษที่มีอำนาจในเขตท้องถิ่นนั้น อย่างน้อยเดือนละ ๑ ครั้ง ซึ่งอาจจัดทำความเห็นเพื่อประกอบการพิจารณาของเจ้าพนักงานควบคุมมลพิษเสนอไปพร้อมกับรายงานที่รวบรวมส่งไปนั้นด้วยก็ได้ (เป็นไปตามที่กำหนดไว้ในมาตรา ๘๑ แห่งพระราชบัญญัติส่งเสริมและรักษาคุณภาพสิ่งแวดล้อมแห่งชาติ พ.ศ. ๒๕๓๕)

๓. เจ้าพนักงานควบคุมมลพิษ มีหน้าที่

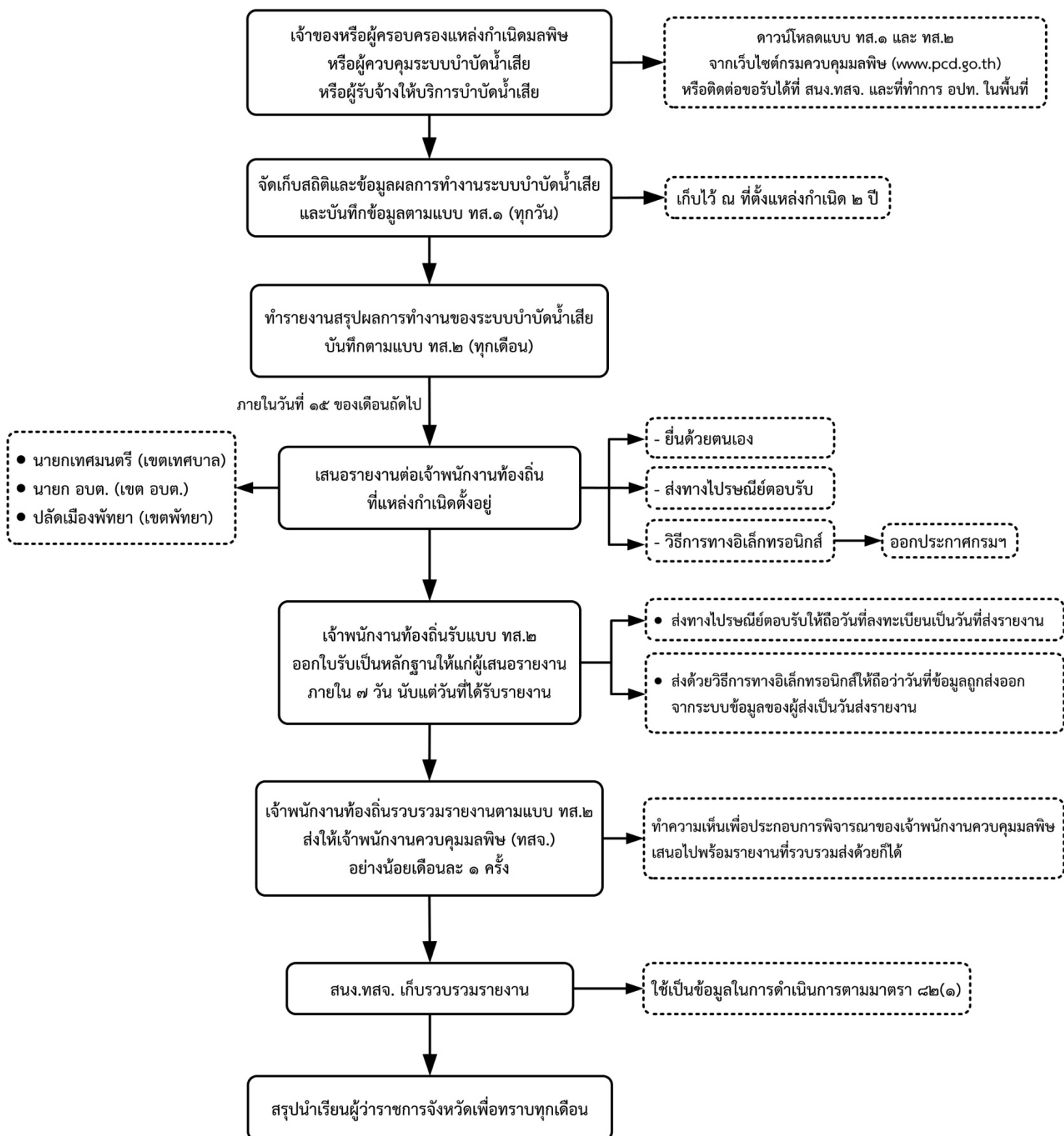
- เก็บรวบรวมรายงานและใช้เป็นข้อมูลในการดำเนินการตรวจสอบสภาพการทำงานของระบบบำบัดน้ำเสียหรืออุปกรณ์และเครื่องมือต่างๆ รวมทั้งตรวจบันทึกรายละเอียด สถิติหรือข้อมูลเกี่ยวกับการทำงานของระบบหรืออุปกรณ์และเครื่องมือดังกล่าวหรือเมื่อมีเหตุอันสมควรสงสัยว่ามีการไม่ปฏิบัติตามพระราชบัญญัติส่งเสริมและรักษาคุณภาพสิ่งแวดล้อมแห่งชาติ พ.ศ. ๒๕๓๕ (เป็นไปตามที่กำหนดไว้ในมาตรา ๘๒ (๑) แห่งพระราชบัญญัติส่งเสริมและรักษาคุณภาพสิ่งแวดล้อมแห่งชาติ พ.ศ. ๒๕๓๕)

ขั้นตอนการรายงาน

พื้นที่กรุงเทพมหานคร



พื้นที่ต่างจังหวัด



การติดต่อขอรับแบบ ทส. ๑ และ ทส. ๒

พื้นที่กรุงเทพมหานคร

- ดาวน์โหลดแบบได้ที่เว็บไซต์กรมควบคุมมลพิษ (www.pcd.go.th) หรือเว็บไซต์สำนักจัดการคุณภาพน้ำ กรมควบคุมมลพิษ (<http://wqm.pcd.go.th/water>)

- ติดต่อขอรับแบบได้ที่สำนักจัดการคุณภาพน้ำ กรมควบคุมมลพิษ

โทรศัพท์หมายเลข ๐ ๒๒๙๘ ๒๒๒๑- ๔, ๐ ๒๒๙๘ ๒๒๑๘-๒๐, ๐ ๒๒๙๘ ๒๒๑๐-๓

พื้นที่ต่างจังหวัด

- ดาวน์โหลดแบบได้ที่เว็บไซต์กรมควบคุมมลพิษ (www.pcd.go.th) หรือเว็บไซต์สำนักจัดการคุณภาพน้ำ กรมควบคุมมลพิษ (<http://wqm.pcd.go.th/water>)

- ติดต่อขอรับแบบได้ที่สำนักงานทรัพยากรธรรมชาติและสิ่งแวดล้อมจังหวัด

ภาคเหนือ

| | |
|------------|-------------------------------|
| กำแพงเพชร | โทร. ๐ ๕๕๗๑ ๑๒๘๘, ๐ ๕๕๗๑ ๗๐๙๐ |
| เชียงใหม่ | โทร. ๐ ๕๓๖๐ ๐๘๑๖, ๐ ๕๓๗๑ ๑๔๔๕ |
| ตาก | โทร. ๐ ๕๓๒๗ ๕๒๖๕, ๐ ๕๓๔๐ ๘๘๙๗ |
| นครสวรรค์ | โทร. ๐ ๕๕๕๑ ๑๗๖๓ |
| น่าน | โทร. ๐ ๕๖๒๒ ๔๖๓๕, ๐ ๕๖๒๒ ๘๐๕๘ |
| พะเยา | โทร. ๐ ๕๔๗๑ ๐๑๓๖ |
| พิจิตร | โทร. ๐ ๕๖๖๑ ๑๒๙๕ |
| พิษณุโลก | โทร. ๐ ๕๕๒๕ ๑๒๙๗, ๐ ๕๕๒๓ ๑๕๔๑ |
| เพชรบูรณ์ | โทร. ๐ ๕๖๗ ๑๑๔๖ |
| แพร่ | โทร. ๐ ๕๔๕๑ ๑๖๓๗ |
| แม่ฮ่องสอน | โทร. ๐ ๕๓๖๑ ๔๔๒๓ |
| ลำปาง | โทร. ๐ ๕๔๒๖ ๕๒๔๐, ๐ ๕๔๒๖ ๕๒๔๗ |
| ลำพูน | โทร. ๐ ๕๓๕๑ ๐๖๖๒ |
| สุโขทัย | โทร. ๐ ๕๕๖๑ ๓๓๕๒ |
| อุตรดิตถ์ | โทร. ๐ ๕๕๔๑ ๑๐๕๖ |
| อุทัยธานี | โทร. ๐ ๕๖๕๑ ๑๐๐๙, ๐ ๕๖๕๑ ๓๑๕๙ |

ภาคตะวันออกเฉียงเหนือ

| | |
|------------|-------------------------------|
| กาฬสินธุ์ | โทร. ๐ ๔๓๘๑ ๑๗๗๘ |
| ขอนแก่น | โทร. ๐ ๔๓๓๓ ๑๓๖๙, ๐ ๔๓๒๓ ๗๙๗๑ |
| ชัยภูมิ | โทร. ๐ ๔๔๘๑ ๑๔๗๘, ๐ ๔๔๘๒ ๒๔๘๘ |
| นครพนม | โทร. ๐ ๔๒๕๑ ๑๕๐๕, ๐ ๔๒๕๑ ๒๑๓๕ |
| นครราชสีมา | โทร. ๐ ๔๔๒๑ ๔๓๗๗ |
| บุรีรัมย์ | โทร. ๐ ๔๔๖๑ ๑๑๐๒ |
| มหาสารคาม | โทร. ๐ ๔๓๗๗ ๗๘๙๙ |
| มุกดาหาร | โทร. ๐ ๔๒๖๑ ๔๒๓๑, ๐ ๔๒๖๑ ๕๔๔๒ |

| | |
|-------------|-------------------------------|
| ยโสธร | โทร. ๐ ๔๕๗๑ ๒๗๑๐, ๐ ๔๕๗๑ ๕๖๕๗ |
| ร้อยเอ็ด | โทร. ๐ ๔๓๕๖ ๑๕๖๑, ๐ ๔๓๕๑ ๓๐๔๓ |
| เลย | โทร. ๐ ๔๒๘๑ ๑๑๑๒, ๐ ๔๒๘๑ ๑๓๙๔ |
| ศรีสะเกษ | โทร. ๐ ๔๕๖๑ ๒๘๗๗ |
| สกลนคร | โทร. ๐ ๔๒๗๑ ๑๔๖๐, ๐ ๔๒๗๑ ๔๕๔๐ |
| สุรินทร์ | โทร. ๐ ๔๔๕๑ ๑๓๖๒ |
| หนองคาย | โทร. ๐ ๔๒๔๑ ๑๑๔๙ |
| หนองบัวลำภู | โทร. ๐ ๔๒๓๑ ๑๐๒๕ |
| อำนาจเจริญ | โทร. ๐ ๔๕๕๑ ๑๙๘๖, ๐ ๔๕๕๑ ๒๑๙๐ |
| อุดรธานี | โทร. ๐ ๔๒๒๑ ๒๕๘๘, ๐ ๔๒๒๒ ๑๗๗๙ |
| อุบลราชธานี | โทร. ๐ ๔๕๒๕ ๔๐๘๔, ๐ ๔๕๒๔ ๒๑๓๓ |
| บึงกาฬ | โทร. ๐ ๔๒๔๐ ๓๒๗๗ |

ภาคกลาง

| | |
|-----------------|-------------------------------|
| กาญจนบุรี | โทร. ๐ ๓๔๖๒ ๒๙๑๐, ๐ ๓๔๕๗ ๑๕๖๖ |
| ชัยนาท | โทร. ๐ ๕๖๔๑ ๓๐๔๐, ๐ ๕๖๔๑ ๑๐๑๓ |
| นครนายก | โทร. ๐ ๓๗๓๑ ๒๗๑๓ |
| นครปฐม | โทร. ๐ ๓๔๓๔ ๐๐๒๕, ๐ ๓๔๓๔ ๐๐๒๖ |
| นนทบุรี | โทร. ๐ ๒๕๘๐ ๐๗๒๗, ๐ ๒๕๘๐ ๐๗๒๘ |
| ปทุมธานี | โทร. ๐ ๒๕๙๓ ๔๐๖๘ |
| ประจวบคีรีขันธ์ | โทร. ๐ ๓๒๖๑ ๑๒๗๕ |
| พระนครศรีอยุธยา | โทร. ๐ ๓๕๓๔ ๖๒๑๗ |
| เพชรบุรี | โทร. ๐ ๓๒๔๒ ๕๐๒๘ |
| ราชบุรี | โทร. ๐ ๓๒๓๓ ๗๐๔๑ |
| ลพบุรี | โทร. ๐ ๓๖๔๑ ๑๐๖๐ |
| สมุทรสงคราม | โทร. ๐ ๓๔๗๑ ๓๑๓๕ |
| สมุทรสาคร | โทร. ๐ ๓๔๔๑ ๑๘๕๑ |
| สมุทรปราการ | โทร. ๐ ๒๓๙๕ ๑๑๑๕, ๐ ๒๓๙๕ ๒๑๕๕ |
| สระบุรี | โทร. ๐ ๓๖๒๑ ๑๐๓๗, ๐ ๓๖๒๒ ๐๒๙๖ |
| สิงห์บุรี | โทร. ๐ ๓๖๕๑ ๑๗๑๓, ๐ ๓๖๕๒ ๓๕๐๖ |
| สุพรรณบุรี | โทร. ๐ ๓๕๕๓ ๕๔๒๖ |
| อ่างทอง | โทร. ๐ ๓๕๖๑ ๑๑๘๔ |

ภาคใต้

| | |
|---------------|-------------------------------|
| กระบี่ | โทร. ๐ ๗๕๖๑ ๑๐๔๓, ๐ ๗๕๖๒ ๒๗๘๗ |
| ชุมพร | โทร. ๐ ๗๗๕๑ ๒๑๖๖ |
| ตรัง | โทร. ๐ ๗๕๒๑ ๘๘๘๓ |
| นครศรีธรรมราช | โทร. ๐ ๗๕๓๕ ๖๒๑๘ ต่อ ๒๒๒-๘ |
| นราธิวาส | โทร. ๐ ๗๓๕๑ ๑๑๕๔ |
| ปัตตานี | โทร. ๐ ๗๓๓๓ ๑๕๙๔, ๐ ๗๓๓๔ ๘๔๓๒ |

| | |
|--------------------|-------------------------------|
| พังงา | โทร. ๐ ๗๖๔๔ ๐๖๑๙, ๐ ๗๖๔๔ ๐๖๒๐ |
| พัทลุง | โทร. ๐ ๗๔๖๑ ๓๐๙๓ |
| ภูเก็ต | โทร. ๐ ๗๖๒๑ ๑๐๖๗ |
| ยะลา | โทร. ๐ ๗๓๒๐ ๓๕๓๕ |
| ระนอง | โทร. ๐ ๗๗๘๑ ๑๒๖๗ |
| สงขลา | โทร. ๐ ๗๔๓๑ ๑๕๗๙, ๐ ๗๔๓๒ ๗๔๒๘ |
| สตูล | โทร. ๐ ๗๔๗๑ ๑๐๓๙ |
| สุราษฎร์ธานี | โทร. ๐ ๗๗๒๘ ๗๕๗๓ |
| ภาคตะวันออก | |
| จันทบุรี | โทร. ๐ ๓๙๓๑ ๑๐๑๖ |
| ฉะเชิงเทรา | โทร. ๐ ๓๘๕๑ ๑๐๕๓ |
| ชลบุรี | โทร. ๐ ๓๘๔๖ ๗๐๓๔ |
| ตราด | โทร. ๐ ๓๙๕๑ ๑๑๕๗, ๐ ๓๙๕๒ ๐๐๕๗ |
| ปราจีนบุรี | โทร. ๐ ๓๗๔๕ ๔๓๒๖, ๐ ๓๗๔๕ ๒๑๐๔ |
| ระยอง | โทร. ๐ ๓๘๖๑ ๑๐๐๘ |
| สระแก้ว | โทร. ๐ ๓๗๔๒ ๕๕๐๐ |

บทลงโทษ

มาตรา ๑๐๔ เจ้าของหรือผู้ครอบครองแหล่งกำเนิดมลพิษผู้ใดไม่ปฏิบัติตามกฎกระทรวงที่ออกตาม
 มาตรา ๘๐ ต้องระวางโทษจำคุกไม่เกินหนึ่งปี หรือปรับไม่เกินหนึ่งแสนบาท หรือทั้งจำทั้งปรับ

มาตรา ๑๐๖ เจ้าของหรือผู้ครอบครองแหล่งกำเนิดมลพิษ ผู้ควบคุม หรือผู้รับจ้างให้บริการบำบัด
 น้ำเสียหรือกำจัดของเสียผู้ใดไม่จัดเก็บสถิติ ข้อมูล หรือไม่ทำบันทึกหรือรายงานตามมาตรา ๘๐ ต้องระวาง
 โทษจำคุกไม่เกินหนึ่งเดือน หรือปรับไม่เกินหนึ่งหมื่นบาท หรือทั้งจำทั้งปรับ

มาตรา ๑๐๗ ผู้ควบคุมหรือผู้รับจ้างให้บริการบำบัดน้ำเสียผู้ใดทำบันทึกหรือรายงานที่ตนมีหน้าที่ต้อง
 ทำตามพระราชบัญญัติส่งเสริมและรักษาคุณภาพสิ่งแวดล้อมแห่งชาติ พ.ศ. ๒๕๓๕ โดยแสดงข้อความอัน
 เป็นเท็จ ต้องระวางโทษจำคุกไม่เกินหนึ่งปี หรือปรับไม่เกินหนึ่งแสนบาท หรือทั้งจำทั้งปรับ



กฎกระทรวง

กำหนดหลักเกณฑ์ วิธีการ และแบบการเก็บสถิติและข้อมูล
การจัดทำบันทึกรายละเอียด และรายงานสรุปผลการทำงานของระบบบำบัดน้ำเสีย
พ.ศ. ๒๕๕๕

อาศัยอำนาจตามความในมาตรา ๑๑ และมาตรา ๘๐ วรรคสอง แห่งพระราชบัญญัติส่งเสริมและรักษาคุณภาพสิ่งแวดล้อมแห่งชาติ พ.ศ. ๒๕๓๕ อันเป็นกฎหมายที่มีบทบัญญัติบางประการเกี่ยวกับการจำกัดสิทธิและเสรีภาพของบุคคล ซึ่งมาตรา ๒๙ ประกอบกับมาตรา ๓๓ มาตรา ๓๘ มาตรา ๔๑ และมาตรา ๔๓ ของรัฐธรรมนูญแห่งราชอาณาจักรไทย บัญญัติให้กระทำได้โดยอาศัยอำนาจตามบทบัญญัติแห่งกฎหมาย รัฐมนตรีว่าการกระทรวงทรัพยากรธรรมชาติและสิ่งแวดล้อมออกกฎกระทรวงไว้ดังต่อไปนี้

ข้อ ๑ กฎกระทรวงนี้ให้ใช้บังคับเมื่อพ้นกำหนดเก้าสิบวันนับแต่วันประกาศในราชกิจจานุเบกษา เป็นต้นไป

ข้อ ๒ ในกฎกระทรวงนี้

“ระบบบำบัดน้ำเสีย” หมายความว่า กระบวนการบำบัดน้ำเสีย และให้หมายความรวมถึงท่อสิ่งปลูกสร้าง เครื่องมือ เครื่องใช้ อุปกรณ์ และวัสดุที่จำเป็นต้องใช้ในการบำบัดน้ำเสียของระบบบำบัดน้ำเสียด้วย
“น้ำทิ้ง” หมายความว่า น้ำเสียที่ผ่านการบำบัดจากระบบบำบัดน้ำเสียเพื่อปล่อยออกสู่สิ่งแวดล้อม

ข้อ ๓ เจ้าของหรือผู้ครอบครองแหล่งกำเนิดมลพิษหรือผู้ควบคุมระบบบำบัดน้ำเสียตามมาตรา ๘๐ ต้องเก็บสถิติและข้อมูลซึ่งแสดงผลการทำงานของระบบบำบัดน้ำเสียในแต่ละวัน และจัดทำบันทึกรายละเอียดดังกล่าวตามแบบ ทส. ๑ เก็บไว้ ณ สถานที่ตั้งแหล่งกำเนิดมลพิษนั้นเป็นระยะเวลาสองปีนับแต่วันที่มีการเก็บสถิติและข้อมูลนั้น

ให้บุคคลตามวรรคหนึ่งจัดทำรายงานสรุปผลการทำงานของระบบบำบัดน้ำเสียในแต่ละเดือนตามแบบ ทส. ๒ และเสนอรายงานดังกล่าวต่อเจ้าพนักงานท้องถิ่นภายในวันที่สิบห้าของเดือนถัดไป

โดยยื่นต่อเจ้าพนักงานท้องถิ่นแห่งท้องที่ที่แหล่งกำเนิดมลพิษนั้นตั้งอยู่ หรือส่งทางไปรษณีย์ตอบรับ หรือรายงานด้วยวิธีการทางอิเล็กทรอนิกส์ตามที่อธิบดีกรมควบคุมมลพิษประกาศกำหนด ทั้งนี้ การส่งรายงานทางไปรษณีย์ตอบรับ ให้ถือวันที่ลงทะเบียนเป็นวันที่ส่งรายงาน และการส่งรายงานด้วยวิธีการทางอิเล็กทรอนิกส์ ให้ถือวันที่ข้อมูลอิเล็กทรอนิกส์นั้นถูกส่งออกจากระบบข้อมูลของผู้ส่งข้อมูลเป็นวันที่ส่งรายงาน

การรายงานต่อเจ้าพนักงานท้องถิ่นตามวรรคสอง ให้เจ้าพนักงานท้องถิ่นออกใบรับเพื่อเป็นหลักฐานให้แก่ผู้เสนอรายงานภายในเจ็ดวันนับแต่วันที่ได้รับรายงาน

ข้อ ๔ ในกรณีที่เจ้าของหรือผู้ครอบครองแหล่งกำเนิดมลพิษหรือผู้ควบคุมระบบบำบัดน้ำเสียตามข้อ ๓ มีหน้าที่ต้องเก็บสถิติและข้อมูล จัดทำบันทึกรายละเอียด หรือจัดทำรายงานสรุปผลการทำงานของระบบบำบัดน้ำเสียอยู่แล้วตามกฎหมายอื่น และการเก็บสถิติและข้อมูล การจัดทำบันทึกรายละเอียด หรือการจัดทำรายงานดังกล่าวมีข้อมูลไม่น้อยกว่าการเก็บสถิติและข้อมูล การจัดทำบันทึกรายละเอียด หรือการจัดทำรายงานตามกฎหมายกระทรวงนี้ ให้ถือว่ากรเก็บสถิติและข้อมูล การจัดทำบันทึกรายละเอียด หรือการจัดทำรายงานตามกฎหมายดังกล่าวเป็นการเก็บสถิติและข้อมูล การจัดทำบันทึกรายละเอียด หรือการจัดทำรายงานตามกฎหมายกระทรวงฉบับนี้โดยอนุโลม และให้เจ้าของหรือผู้ครอบครองแหล่งกำเนิดมลพิษหรือผู้ควบคุมระบบบำบัดน้ำเสียเสนอรายงานดังกล่าวต่อเจ้าพนักงานท้องถิ่นตามวิธีการที่กำหนดไว้ในข้อ ๓ วรรคสอง

ข้อ ๕ ให้นำหลักเกณฑ์ที่กำหนดไว้ในข้อ ๓ และข้อ ๔ มาใช้บังคับแก่ผู้รับจ้างให้บริการบำบัดน้ำเสียด้วยโดยอนุโลม

ให้ไว้ ณ วันที่ ๓ เมษายน พ.ศ. ๒๕๕๕

ปรีชา เร่งสมบูรณ์สุข

รัฐมนตรีว่าการกระทรวงทรัพยากรธรรมชาติและสิ่งแวดล้อม

แบบบันทึกรายละเอียดของสถิติและข้อมูลซึ่งแสดงผลการทำงานของระบบบำบัดน้ำเสีย
ของแหล่งกำเนิดมลพิษ

แหล่งกำเนิดมลพิษ ตั้งอยู่เลขที่ หมู่ที่ ซอย

ถนน แขวง/ตำบล เขต/อำเภอ

จังหวัด โทรศัพท์ โทรสาร

มี เป็นเจ้าของหรือผู้ครอบครองแหล่งกำเนิดมลพิษ

ประกอบกิจการประเภท

ใบอนุญาตเลขที่ (ถ้ามี) ออกให้โดย หมุดอายุ

ซึ่งมีแผนผังแสดงการทำงานของระบบบำบัดน้ำเสีย ดังนี้

ได้เก็บสถิติและข้อมูลซึ่งแสดงผลการทำงานของระบบบำบัดน้ำเสียปรากฏตามตาราง ดังนี้

หมายเหตุ ๑. ให้กรอกสถิติและข้อมูลเฉพาะในกรณีที่มีสถิติและข้อมูลนั้น ๆ ในแต่ละวัน

๒. ในกรณีระบบบำบัดน้ำเสียที่มีการติดตั้งเครื่องตรวจวัดคุณภาพน้ำทิ้งแบบอัตโนมัติ ให้แนบผลการตรวจวัดคุณภาพน้ำทิ้งทุกวันแยกตามพารามิเตอร์ที่ตรวจวัด และทำการสรุปผลเป็นสถิติและข้อมูลรายเดือน

ขอรับรองว่าการบันทึกสถิติและข้อมูลตามตารางข้างต้นถูกต้องทุกประการ

..... เจ้าของหรือผู้ครอบครองแหล่งกำเนิดมลพิษ

(.....)

..... ผู้ควบคุมระบบบำบัดน้ำเสีย

(.....)

ใบอนุญาตเลขที่ หมดอายุ

ออกให้โดย

..... ผู้รับจ้างให้บริการบำบัดน้ำเสีย

(.....)

ใบอนุญาตเลขที่ หมดอายุ

ออกให้โดย

รายงานสรุปผลการทำงานของระบบบำบัดน้ำเสีย

๑. ข้อมูลทั่วไป

แหล่งกำเนิดมลพิษ ตั้งอยู่เลขที่ หมู่ที่ ซอย

ถนน แขวง/ตำบล เขต/อำเภอ

จังหวัด โทรศัพท์ โทรสาร

มี เป็นเจ้าของหรือผู้ครอบครองแหล่งกำเนิดมลพิษ

ประกอบกิจการประเภท

ใบอนุญาตเลขที่ (ถ้ามี) ออกให้โดย หมดอายุ

ในการนี้ ขอรายงานสรุปผลการทำงานของระบบบำบัดน้ำเสียของแหล่งกำเนิดมลพิษสำหรับ

เดือน พ.ศ. ตามที่ได้กำหนดในมาตรา ๘๐ แห่งพระราชบัญญัติส่งเสริม

และรักษาคุณภาพสิ่งแวดล้อมแห่งชาติ พ.ศ. ๒๕๓๕ ในฐานะ

..... เจ้าของหรือผู้ครอบครองแหล่งกำเนิดมลพิษ

(.....)

..... ผู้ควบคุมระบบบำบัดน้ำเสีย

(.....)

ใบอนุญาตเลขที่ หมดอายุ

ออกให้โดย

..... ผู้รับจ้างให้บริการบำบัดน้ำเสีย

(.....)

ใบอนุญาตเลขที่ หมดอายุ

ออกให้โดย

๒. ข้อมูลเกี่ยวกับระบบบำบัดน้ำเสีย และแหล่งรองรับน้ำทิ้ง

(๑) ประเภท/ชนิดของระบบบำบัดน้ำเสีย

ความสามารถในการรองรับน้ำเสียของระบบบำบัดน้ำเสีย ลบ.ม./วัน

(๒) การทำงานของระบบบำบัดน้ำเสีย แบบต่อเนื่อง ชั่วโมง/วัน

แบบไม่ต่อเนื่อง (ระบุ)

(๓) อุปกรณ์และเครื่องมือที่ใช้ในระบบบำบัดน้ำเสีย เครื่องสูบน้ำ เครื่องเติมอากาศ

เครื่องกวน/ผสมน้ำเสีย เครื่องกวน/ผสมสารเคมี

เครื่องสูบลำโพง อื่น ๆ (ระบุ)

(๔) แหล่งรองรับน้ำทิ้ง (ระบุ)

(๕) วิธีจัดการตะกอนที่เกิดขึ้นจากระบบบำบัดน้ำเสียและวิธีการกำจัด

๓. สรุปผลการทำงานของระบบบำบัดน้ำเสียเป็นรายเดือน

(๑) ปริมาณการใช้ไฟฟ้าของระบบบำบัดน้ำเสีย (หน่วย)

(๒) ปริมาณน้ำใช้ในกิจกรรมของแหล่งกำเนิดมลพิษ (ลบ.ม.)

(๓) ปริมาณน้ำเสียที่เข้าระบบบำบัดน้ำเสีย (ลบ.ม.)

(๔) การระบายน้ำทิ้งจากระบบบำบัดน้ำเสีย

(๕) ปริมาณสารเคมีหรือสารสกัดชีวภาพที่ใช้ (ลิตรหรือกิโลกรัม)

(๖) การทำงานของระบบบำบัดน้ำเสีย

- ระบบบำบัดน้ำเสีย ปกติ ผิดปกติ (ระบุ)
- เครื่องสูบน้ำ ปกติ ผิดปกติ (ระบุ)
- เครื่องเติมอากาศ ปกติ ผิดปกติ (ระบุ)
- เครื่องกวน/ผสมน้ำเสีย ปกติ ผิดปกติ (ระบุ)
- เครื่องกวน/ผสมสารเคมี ปกติ ผิดปกติ (ระบุ)
- เครื่องสูบลำตะกอน ปกติ ผิดปกติ (ระบุ)
- อื่น ๆ ปกติ ผิดปกติ (ระบุ)

(๗) ปริมาณตะกอนส่วนเกินที่เกิดขึ้นจากระบบบำบัดน้ำเสียที่นำไปกำจัด (ลบ.ม.)

(๘) ปัญหา อุปสรรค และแนวทางแก้ไข

.....

- คำเตือน ๑. เจ้าของหรือผู้ครอบครองแหล่งกำเนิดมลพิษ ผู้ควบคุมระบบบำบัดน้ำเสีย หรือผู้รับจ้าง ให้บริการบำบัดน้ำเสียผู้ใดไม่จัดเก็บสถิติ ข้อมูล หรือไม่ทำบันทึกหรือรายงาน ตามมาตรา ๘๐ ต้องระวางโทษจำคุกไม่เกินหนึ่งเดือน หรือปรับไม่เกินหนึ่งหมื่นบาท หรือทั้งจำทั้งปรับตามมาตรา ๑๐๖
๒. ผู้ควบคุมระบบบำบัดน้ำเสียหรือผู้รับจ้างให้บริการบำบัดน้ำเสียผู้ใดทำบันทึกหรือรายงาน โดยแสดงข้อความอันเป็นเท็จ ต้องระวางโทษจำคุกไม่เกินหนึ่งปี หรือปรับไม่เกินหนึ่งแสนบาท หรือทั้งจำทั้งปรับตามมาตรา ๑๐๗



กรมควบคุมมลพิษ
POLLUTION CONTROL DEPARTMENT

สอบถามข้อมูลเพิ่มเติมได้ที่ส่วนน้ำเสียเกษตรกรรม สำนักจัดการคุณภาพน้ำ
กรมควบคุมมลพิษ ๙๒ ซอยพหลโยธิน ๗ แขวงสามเสนใน เขตพญาไท
กรุงเทพฯ ๑๐๔๐๐ โทร. ๐ ๒๒๙๘ ๒๒๒๑-๔ โทรสาร ๐ ๒๒๙๘ ๒๒๐๒